

---

[www.trust.com](http://www.trust.com)

---

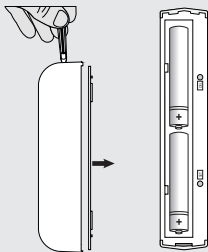
USER MANUAL  
MULTI LANGUAGE



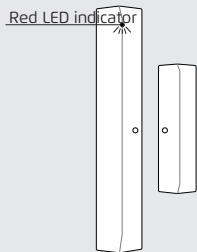
Item 71113 Version 1.0  
Visit [www.trust.com](http://www.trust.com)  
for the latest instructions

ALMST-2000 WIRELESS MAGNETIC SENSOR

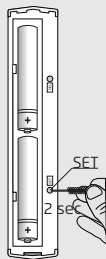
1



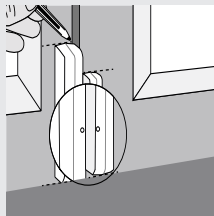
2



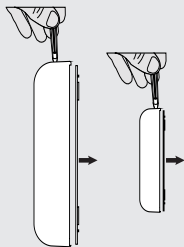
3



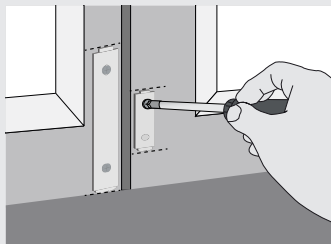
4



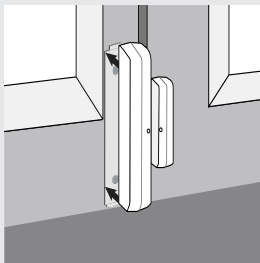
5



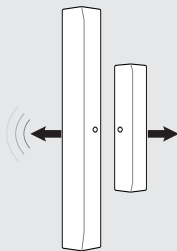
6



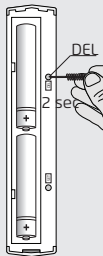
7



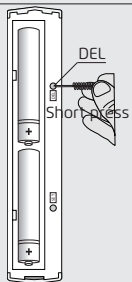
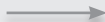
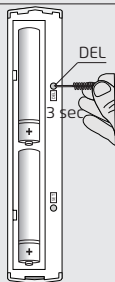
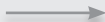
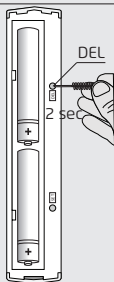
8

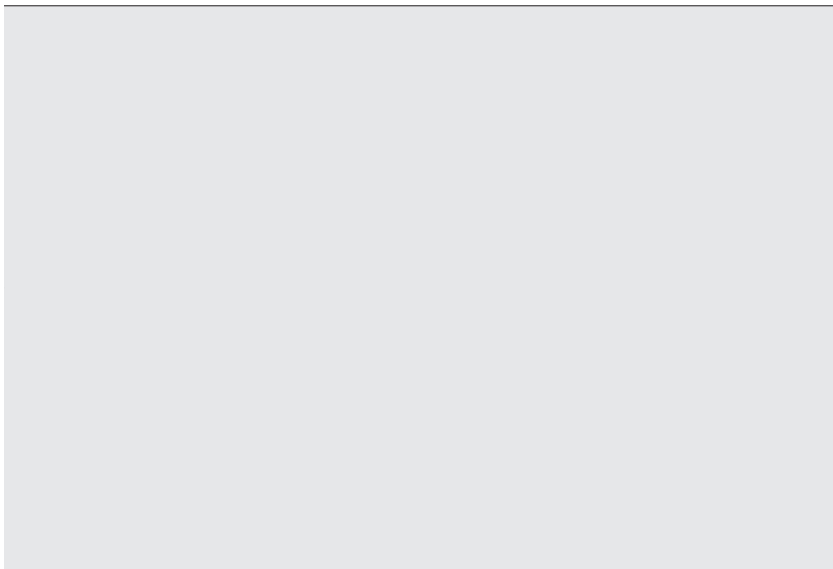


9



10





### **1. Place batteries**

Push with a sharp object on top of the magnetic sensor and pull off the backside. Insert two 1,5V AAA Alkaline batteries in the slot. Observe the correct polarity of the batteries (place plus and minus on the correct side).

### **2. LED indicator**

The magnetic sensor has a LED indicator in the housing. The LED behaviour is as followed.

Low battery: LED will blink 3x every 6 sec

Confirm pair: LED will blink 5x

Confirm unpair: LED will blink 5x

### **3. Pair the ALMST**

Consult the manual of the Siren to activate the learn mode. Send (while the learn mode of the Siren is active) a pair-signal by pressing the SET button for 2 seconds with a sharp object next to the battery slot of the magnetic sensor. The LED indicator will flash 5x to confirm that the pairing has been done successfully.

### **4. Mount the ALMST**

Place the magnetic sensor on the window or door and make sure that both points on the two parts are in line with each other. Mark the top and bottom of both parts. After marking the positions remove the sensor.

### **5. Remove backplate from the ALMST**

Open the magnetic sensor by pushing with a sharp object on top of both parts and pull off the backplate.

### **6. Fasten the ALMST**

Screw or tape both backplates of the magnetic sensor on the window or door according to the made markings. When securing the backplates make sure both parts are mounted with as little space between as possible (max. 5mm).

## 7. Close the ALMST

Place both parts of the magnetic sensor back on the mounted backplates. Again make sure both points on the two parts are in line with each other.

## 8. Operation of the ALMST

ON-signal: Once the two parts are separated more than 5mm from each other, the sensor sends an ON-signal to the Siren.

**Note:** After arming the ALSIR-2000 there is a 85 sec walk-out time. 4 sec after arming the alarm windows and doors can be opened for max 1 min. After 85 sec the sensor is active. **Tip:** Arm the Siren from the outside.

## 9. Unpair the ALMST

Consult the manual of the Siren to activate the learn mode. Send (while the learn mode of the Siren is active) a disconnect-signal by pressing the DEL button with a sharp object next to the battery slot of the magnetic sensor. The LED indicator will flash 5x to confirm that the unpairing has been done successfully.

**Note:** When the sensor is not used unpair it from the Siren first before removing it.

## 10. Delete ALMST memory

To delete the memory of the ALMST press the DEL button for 2 seconds with a sharp object (until the LED starts to blink). Release the button and press the DEL button again for 3 seconds. (until the LED starts to blink fast). Press the DEL button shortly to delete the memory of the ALMDT. The LED will blink 5x to confirm the memory has been deleted.



### **1. Legen Sie die Batterien ein**

Drücken Sie mit einem spitzen Gegenstand auf die Oberseite des magnetischen Sensors und nehmen Sie die Rückseite ab. Legen Sie zwei 1,5V AAA Alkaline-Batterien in das Batteriefach ein. Achten Sie auf die richtige Polarität der Batterien (positionieren Sie den Plus- bzw. Minuspol auf der richtigen Seite).

### **2. LED-Kontrollleuchte**

Der magnetische Sensor verfügt über eine LED-Kontrollleuchte im Gehäuse. Die LED-Kontrollleuchte verhält sich folgendermaßen:

Batterie schwach: Die LED-Kontrollleuchte blinkt alle 6 Sekunden 3 Mal.

Bestätigung der Kopplung: Die LED-Kontrollleuchte blinkt 5 Mal.

Bestätigung der Entkopplung Die LED-Kontrollleuchte blinkt 5 Mal.

### **3. Kopplung des ALMST**

Zur Aktivierung des Learn-Modus nehmen Sie bitte Bezug auf die Bedienungsanleitung der Sirene. Senden Sie (bei aktivem Learn-Modus der Sirene) ein Kopplungssignal, indem Sie mit einem spitzen Gegenstand auf die neben dem Batteriefach des magnetischen Sensors befindliche SET-Taste 2 Sekunden lang drücken. Die LED-Kontrollleuchte wird 5 Mal aufleuchten, um zu bestätigen, dass die Kopplung erfolgreich durchgeführt wurde.

### **4. Montage des ALMST**

Positionieren Sie den magnetischen Sensor auf dem Fenster bzw. der Tür und vergewissern Sie sich, dass beide Punkte auf den zwei Teilen aufeinander ausgerichtet sind. Markieren Sie die Ober- und Unterseite beider Teile. Entfernen Sie nach Markierung der jeweiligen Positionen den Sensor.

### **5. Abnahme der Rückseite vom ALMST**

Öffnen Sie den magnetischen Sensor durch Drücken mit einem spitzen Gegenstand auf die Oberseite beider Teile und nehmen Sie dann die Rückseite ab.

### **6. Befestigung des ALMST**

Schrauben oder sichern sie mit Kleband die Rückseiten des magnetischen Sensors an das Fenster bzw. die Tür entsprechend den Markierungen. Stellen Sie bei der Befestigung der Rückseiten sicher, dass beide Teile mit so wenig Zwischenraum wie möglich montiert werden (max. 5mm).

## 7. Schließen des ALMST

Positionieren Sie beide Teile des magnetischen Sensors erneut auf den montierten Rückseiten. Vergewissern Sie sich nochmals, dass beide Punkte auf den zwei Teilen aufeinander ausgerichtet sind.

## 8. Betrieb des ALMST

EIN-Signal Sobald die beiden Teile mehr als 5mm voneinander entfernt liegen, sendet der Sensor ein EIN-Signal an die Sirene.

**Hinweis:** Nach Aktivierung des ALSIR-2000 besteht eine Walk-Out-Zeit von 85 Sekunden. 4 Sekunden nach Scharfstellung des Alarms können die Fenster und Türen max. 1 Min. lang geöffnet werden. Nach 85 Sekunden ist der Sensor aktiv. **Tipp:** Aktivieren Sie die Sirene von außen.

## 9. Entkoppeln des ALMST

Zur Aktivierung des Learn-Modus nehmen Sie bitte Bezug auf die Bedienungsanleitung der Sirene. Senden Sie (bei aktivem Learn-Modus der Sirene) ein Abschaltsignal, indem Sie mit einem spitzen Gegenstand auf die neben dem Batteriefach des magnetischen Sensors befindliche ENTF-Taste drücken. Die LED-Kontrollleuchte wird zur Bestätigung der erfolgreich durchgeführten Entkopplung 5 Mal aufleuchten.

**Hinweis:** Wenn der Sensor nicht verwendet wird, entkoppeln Sie ihn vor dessen Abnahme von der Sirene.

## 10. Löschen des ALMST-Speichers

Drücken Sie zum Löschen des ALMST-Speichers 2 Sekunden lang mit einem spitzen Gegenstand auf die ENTF-Taste (bis die LED-Kontrollleuchte beginnt zu blinken). Lassen Sie die Taste los und drücken Sie dann erneut 3 Sekunden lang auf die ENTF-Taste. (bis die LED-Kontrollleuchte anfängt, schnell zu blinken). Drücken Sie kurz auf die ENTF-Taste, um den ALMST-Speicher zu löschen. Die LED-Kontrollleuchte blinkt 5 Mal, um zu bestätigen, dass der Speicher gelöscht wurde.

### **1. Insérer les piles**

Appuyez sur le dessus du capteur magnétique à l'aide d'un objet pointu, puis enlevez la partie arrière. Insérez deux piles alcalines AAA de 1,5 V dans le compartiment prévu à cet effet. Respectez la polarité des piles (positionnez la borne positive et la borne négative du bon côté).

### **2. Témoin DEL**

Le capteur magnétique est équipé d'un témoin DEL situé dans le boîtier. La DEL fonctionne de la manière suivante :

Piles faibles : DEL clignote 3 fois toutes les 6 s

Confirmation de synchronisation : DEL clignote 5 fois

Confirmation de non-synchronisation : DEL clignote 5 fois

### **3. Synchroniser le capteur ALMST**

Consultez le manuel de la sirène pour activer le mode Learn. Pour envoyer un signal de synchronisation (mode Learn de la sirène activé), appuyez à l'aide d'un objet pointu sur le bouton SET situé 2 secondes à côté du compartiment à piles du capteur magnétique. Le témoin DEL clignote alors 5 fois pour confirmer que la synchronisation s'est déroulée avec succès.

### **4. Monter le capteur ALMST**

Positionnez le capteur magnétique sur la fenêtre ou la porte et assurez-vous que les points des deux éléments sont alignés l'un en face de l'autre. Tracez un repère en haut et en bas des deux éléments. Une fois que les positions sont marquées, enlevez le capteur.

### **5. Retirer la plaque arrière du capteur ALMST**

Pour ouvrir le capteur magnétique, appuyez sur le dessus de chaque élément à l'aide d'un objet pointu, puis retirez la plaque arrière.

### **6. Fixer le capteur ALMST en position**

Vissez ou fixez avec un adhésif les deux plaques arrière du capteur magnétique en position sur la fenêtre ou la porte conformément aux marques repères. Veillez à fixer les plaques arrière en laissant le moins d'espace possible entre les deux (5 mm maximum).

## 7. Fermer le capteur ALMST

Repositionnez les deux éléments du capteur magnétique sur les plaques arrière montées. Veillez de nouveau à ce que les points des deux éléments soient alignés l'un en face de l'autre.

## 8. Fonctionnement du capteur ALMST

Signal ON : dès que les deux éléments du capteur sont séparés de plus de 5 mm l'un de l'autre, le capteur envoie un signal d'activation ON à la sirène.

**Attention :** une fois que le système ALSIR-2000 est armé, la temporisation de sortie est de 85 secondes. 4 secondes après l'armement du système d'alarme, il est possible d'ouvrir les fenêtres et portes pendant 1 minute maximum. Le capteur est activé après 85 secondes. **Conseil :** armez la sirène de l'extérieur.

## 9. Désactiver la synchronisation du capteur ALMST

Consultez le manuel de la sirène pour activer le mode Learn. Pour envoyer un signal de déconnexion (mode Learn de la sirène activé), appuyez à l'aide d'un objet pointu sur le bouton DEL situé à côté du compartiment à piles du capteur magnétique. Le témoin DEL clignote 5 fois pour confirmer que la synchronisation a été désactivée avec succès.

**Attention :** si le capteur n'est pas utilisé, désactivez la synchronisation avec la sirène avant de le démonter.

## 10. Effacer la mémoire du capteur ALMST

Pour effacer la mémoire de l'ALMST, appuyez sur le bouton DEL pendant 2 secondes à l'aide d'un objet pointu (jusqu'à ce que la DEL commence à clignoter). Relâchez le bouton DEL, puis appuyez de nouveau sur ce dernier pendant encore 3 secondes (jusqu'à ce que la DEL commence à clignoter rapidement). Appuyez sur le bouton DEL brièvement pour effacer la mémoire de l'ALMST. La DEL clignote 5 fois pour confirmer que la mémoire a été effacée.

### **1. Batterijen plaatsen**

Druk met een scherp voorwerp op de bovenkant van de magnetische sensor en haal de achterplaat eraf. Steek twee 1,5 V AAA alkalinebatterijen in de opening. Let op de juiste polariteit van de batterijen (plaats de plus en min aan de juiste kant).

### **2. LED-indicator**

De magnetische sensor heeft een LED-indicator in de behuizing. De LED werkt als volgt.

Batterij bijna leeg: De LED knippert elke 6 seconden 3 keer

Bevestigen koppeling: De LED knippert 5 keer

Bevestigen ont koppeling: De LED knippert 5 keer

### **3. De ALMST koppelen**

Raadpleeg de handleiding van de sirene om de detectiemodus te activeren. Stuur (terwijl de detectiemodus van de sirene actief is) een koppelingssignaal door met een scherp voorwerp op de SET-knop naast de batterijhouder van de magnetische sensor 2 seconden in te drukken. De LED-indicator knippert 5 keer om te bevestigen dat het koppelen is uitgevoerd.

### **4. De ALMST monteren**

Plaats de magnetische sensor op het raam of de deur en zorg ervoor dat beide uiteinden van de twee onderdelen met elkaar zijn uitgelijnd. Markeer de boven- en onderkant van beide onderdelen. Verwijder de sensor na het markeren van de posities.

### **5. De achterplaat van de ALMST verwijderen**

Open de magnetische sensor door met een scherp voorwerp aan de bovenkant van beide onderdelen te drukken en haal de achterplaat eraf.

### **6. De ALMST bevestigen**

Schroef of plak beide achterplaten van de magnetische sensor op het raam of de deur volgens de aangebrachte markeringen. Zorg ervoor dat bij het vastzetten van de achterplaten de beide onderdelen worden gemonteerd met zo weinig mogelijk ruimte ertussen (max. 5 mm).

## 7. De ALMST sluiten

Plaats beide onderdelen van de magnetische sensor terug op de gemonteerde achterplaten. Zorg er opnieuw voor dat beide uiteinden van de twee onderdelen met elkaar zijn uitgelijnd.

## 8. Werking van de ALMST

AAN-signaal: Zodra de twee onderdelen meer dan 5 mm van elkaar worden gescheiden, stuurt de sensor een AAN-signaal naar de sirene.

**Opmerking:** Na het activeren van de ALSIR-2000 hebt u 85 seconden de tijd om naar buiten te lopen. 4 seconden na het activeren van het alarm kunnen ramen en deuren gedurende maximaal 1 minuut worden geopend. Na 85 seconden is de sensor actief. **Tip:** Activeer de sirene van buiten.

## 9. De ALMST ontkoppelen

Raadpleeg de handleiding van de sirene om de detectiemodus te activeren. Stuur (terwijl de detectiemodus van de sirene actief is) een ont koppelingssignaal door met een scherp voorwerp op de DEL-knop naast de batterijhouder van de magnetische sensor te drukken. De LED-indicator knippert 5 keer om te bevestigen dat het ontkoppelen is uitgevoerd.

**Opmerking:** Als de sensor niet wordt gebruikt, ontkoppelt u deze eerst van de sirene voordat u de sensor verwijdert.

## 10. ALMST-geheugen wissen

Om het geheugen van de ALMST te wissen, drukt u met een scherp voorwerp gedurende 2 seconden op de DEL-knop (totdat de LED knippert). Laat de knop los en druk de DEL-knop nogmaals gedurende 3 seconden in. (totdat de LED snel knippert). Druk kort op de DEL-knop om het geheugen van de ALMST te wissen. De LED-indicator knippert 5 keer om te bevestigen dat het geheugen is gewist.

### **1. Inserire le batterie**

Premere con un oggetto appuntito la parte superiore del sensore magnetico e rimuovere la parte posteriore. Inserire nell'apposito spazio due batterie alcaline di tipo AAA da 1,5 V. Rispettare la polarità delle batterie (posizionare il segno più e il segno meno sul lato corretto).

### **2. Indicatore a LED**

L'alloggiamento del sensore magnetico è dotato di un indicatore a LED. Il LED si comporta come segue.

Batteria in esaurimento: Il LED lampeggia 3 volte ogni 6 secondi

Conferma collegamento: Il LED lampeggia 5 volte

Conferma scollegamento: Il LED lampeggia 5 volte

### **3. Collegare ALMST**

Per attivare la modalità di apprendimento, consultare il manuale della sirena. Mentre la modalità di apprendimento della sirena è attiva, inviare un segnale di collegamento premendo il pulsante SET con 2 secondi un oggetto appuntito accanto al vano batteria del sensore magnetico. Il LED lampeggerà 5 volte per confermare che il collegamento è stato correttamente eseguito.

### **4. Montaggio di ALMST**

Posizionare il sensore magnetico sulla porta o sulla finestra assicurandosi che entrambi i punti delle due parti siano allineati l'uno rispetto all'altro. Contrassegnare la parte superiore e inferiore di entrambe le parti. Dopo aver contrassegnato le posizioni, rimuovere il sensore.

### **5. Rimuovere la piastra di supporto da ALMST**

Aprire il sensore magnetico premendo con un oggetto appuntito la parte superiore di entrambe le parti e rimuovere la piastra di supporto.

### **6. Fissaggio di ALMST**

Avvitare o fissare con del nastro adesivo entrambe le piastre di supporto del sensore magnetico sulla porta o sulla finestra facendo riferimento ai contrassegni. Durante il fissaggio delle piastre di supporto, assicurarsi che entrambe le parti siano montate lasciando il minor spazio possibile (max. 5 mm).

## 7. Chiudere ALMST

Riposizionare entrambe le parti del sensore magnetico sulle piastre di supporto montate. Assicurarsi nuovamente che entrambi i punti delle due parti siano allineati l'uno rispetto all'altro.

## 8. Funzionamento di ALMST

Segnale ON: Quando le due parti vengono separate per più di 5 mm, il sensore invia un segnale di attivazione alla sirena.

**Nota:** Una volta attivato ALSIR-2000, il tempo di uscita è di 85 secondi. Trascorsi 4 secondi dall'attivazione dell'allarme, è possibile aprire porte e finestre per un minuto al massimo. Dopo 85 secondi il sensore è attivo. **Suggerimento:** Attivare la sirena dall'esterno.

## 9. Scollegare ALMST

Per attivare la modalità di apprendimento, consultare il manuale della sirena. Mentre la modalità di apprendimento della sirena è attiva, inviare un segnale di scollegamento premendo il pulsante DEL con un oggetto appuntito accanto al vano batteria del sensore magnetico. L'indicatore a LED lampeggerà 5 volte per confermare che il dispositivo è stato correttamente scollegato.

**Nota:** Quando il sensore non è utilizzato, scollegarlo dalla sirena prima di rimuoverlo.

## 10. Eliminare la memoria di ALMST

Per eliminare la memoria di ALMST, premere il pulsante DEL per 2 secondi con un oggetto appuntito (fino a quando il LED inizia a lampeggiare). Rilasciare e premere nuovamente il pulsante DEL per 3 secondi. (Fino a quando il LED inizia a lampeggiare velocemente). Premere il pulsante DEL brevemente per eliminare la memoria di ALMST. Il LED lampeggerà velocemente 5 volte per confermare che la memoria è stata eliminata.



### **1. Colocar las pilas**

Presione con un objeto punzante en la parte superior del sensor magnético y retire la placa posterior. Introduzca dos pilas alcalinas AAA de 1,5 V en el compartimento. Compruebe la polaridad correcta de las pilas (colocar el más y el menos en el lado correcto).

### **2. Indicador (LED)**

El sensor magnético tiene un indicador LED en la carcasa. El funcionamiento del LED es el siguiente.

Pilas bajas: El LED parpadeará 3 veces cada 6 segundos.

Confirmar emparejamiento: El LED parpadeará 5 veces.

Confirmar desemparejamiento: El LED parpadeará 5 veces.

### **3. Emparejar el ALMST**

Consulte el manual de la sirena para activar el modo de aprendizaje. Envíe (mientras el modo de aprendizaje de la sirena esté activado) una señal de emparejamiento pulsando con un objeto punzante el botón SET (Ajustar) 2 segundos, situado junto al compartimento de las pilas del sensor magnético. El indicador LED parpadeará 5 veces para confirmar que el emparejamiento se ha realizado correctamente.

### **4. Montar el ALMST**

Coloque el sensor magnético en la ventana o en la puerta y compruebe que ambos puntos de las dos piezas estén alineados entre sí. Haga una señal en la parte superior e inferior de ambas partes. Después de marcar las posiciones, retire el sensor.

### **5. Retirar la placa posterior del ALMST**

Abra el sensor magnético presionando con un objeto punzante en la parte superior de ambas piezas y retire la placa posterior.

### **6. Fijar el ALMST**

Atornille o coloque cinta adhesiva en las placas posteriores del sensor magnético de la ventana o de la puerta, de acuerdo con las marcas realizadas. Cuando fije las placas posteriores, compruebe que ambas piezas hayan sido montadas con el menor espacio posible entre ellas (máx. 5 mm).

## 7. Cerrar el ALMST

Coloque ambas piezas del sensor magnético de nuevo en las placas posteriores ya montadas. Compruebe de nuevo que ambos puntos en las dos piezas están alineados entre sí.

## 8. Funcionamiento del ALMST

Señal de encendido: Una vez que se haya separado las dos piezas al menos 5 mm la una de la otra, el sensor enviará una señal de ENCENDIDO a la sirena.

**Nota:** Después de armar el ALSIR-2000, dispone de 85 seg. para salir. 4 segundos después de armar la alarma, se dispone de un máximo de 1 minuto para abrir puertas y ventanas. Transcurridos 85 segundos, el sensor se activará. **Consejo:** Arme la sirena desde el exterior.

## 9. Desemparejar el ALMST

Consulte el manual de la sirena para activar el modo de aprendizaje. Envíe (mientras el modo de aprendizaje de la sirena esté activado) una señal de desemparejamiento pulsando con un objeto punzante el botón DEL (Eliminar), situado junto al compartimento de las pilas del sensor magnético. El indicador LED parpadeará 5 veces para confirmar que el desemparejamiento se ha realizado correctamente.

**Nota:** Cuando no se utilice el sensor, debe desemparejarse de la sirena antes de desinstalarlo.

## 10. Borrar memoria ALMST

Para borrar la memoria del ALMST, pulse el botón DEL durante 2 segundos con un objeto punzante (hasta que el LED comience a parpadear). Suelte el botón y pulse de nuevo el botón DEL durante 3 segundos. (hasta que el LED comience a parpadear rápidamente). Pulse brevemente el botón DEL para borrar la memoria del ALMDT. El LED parpadeará 5 veces para confirmar que se ha borrado la memoria.

### **1. Colocação das pilhas**

Faça pressão com um objeto pontiagudo na parte superior do sensor magnético e puxe a parte traseira para fora. Coloque duas pilhas alcalinas AAA de 1,5 V no compartimento. Observe a polaridade correta das pilhas (coloque o polo positivo e o negativo no lado correto).

### **2. Indicador LED**

O sensor magnético possui um indicador LED na caixa. O comportamento do LED é o seguinte:

Pilhas fracas: o LED pisca 3 vezes de 6 em 6 segundos

Confirmação de emparelhamento: o LED pisca 5 vezes

Confirmação de desemparelhamento: o LED pisca 5 vezes

### **3. Emparelhar o ALMST**

Consulte o manual da sirene para ativar o modo de memorização. Envie um sinal de emparelhamento (enquanto o modo de memorização da sirene está ativo) premindo com um objeto pontiagudo o botão SET (Definir) 2 segundos junto do compartimento das pilhas do sensor magnético. O indicador LED pisca 5 vezes para confirmar que o emparelhamento foi feito com êxito.

### **4. Montar o ALMST**

Coloque o sensor magnético na janela ou porta e certifique-se de que os pontos de ambas as peças estão alinhados. Marque o topo e a base de ambas as peças. Após fazer as marcações retire o sensor.

### **5. Retirar a placa traseira do ALMST**

Abra o sensor magnético fazendo pressão com um objeto pontiagudo na parte superior de ambas as peças e puxe a placa traseira para fora.

### **6. Fixar o ALMST**

Fixe ambas as placas traseiras do sensor magnético à janela ou porta com parafusos ou fita adesiva, segundo as marcas feitas. Ao fixar as placas traseiras certifique-se de que ambas as peças ficam montadas com o menor espaço possível entre si (máx. 5 mm).

## 7. Fechar o ALMST

Volte a colocar ambas as peças do sensor magnético nas placas traseiras já montadas. Volte a verificar se os pontos de ambas as peças estão alinhados.

## 8. Utilização do ALMST

Sinal de ligado: assim que ambas as peças são afastadas mais de 5 mm, o sensor envia um sinal de ligado à sirene.

**Nota:** ao ativar a ALSIR-2000, há um tempo de saída de 85 segundos. 4 segundos após a ativação do alarme, as janelas e portas podem ser abertas durante o máximo de 1 minuto. Após 85 segundos, o sensor fica ativo. **Sugestão:** ative a sirena a partir do exterior.

## 9. Desemparelhar o ALMST

Consulte o manual da sirene para ativar o modo de memorização. Envie um sinal de desligar (enquanto o modo de memorização da sirene está ativo) premindo com um objeto pontiagudo o botão DEL (Apagar) junto do compartimento das pilhas do sensor magnético. O indicador LED pisca 5 vezes para confirmar que o desemparelhamento foi feito com êxito.

**Nota:** quando o sensor não for utilizado, desemparelhe-o da sirene antes de o retirar.

## 10. Apagar a memória do ALMST

Para apagar a memória do ALMST, prima o botão DEL (Apagar) durante 2 segundos com um objeto pontiagudo (até o LED começar a piscar). Solte o botão e volte a premi-lo durante 3 segundos. (até o LED começar a piscar rapidamente). Prima brevemente o botão DEL (Apagar) para apagar a memória do ALMST. O indicador LED pisca 5 vezes para confirmar que a memória foi apagada.

### **1. Sett i batterier**

Skyv med en skarp gjenstand på toppen av den magnetiske sensoren og dra av baksiden. Sett inn to 1,5V AAA alkaliske batterier i sporet. Sjekk for riktig polaritet på batteriene (plasser pluss og minus på riktig side).

### **2. LED-lampe**

Den magnetiske sensoren har en LED-lampe i huset. LED-lampen oppfører seg som følgende.

Lavt batteri: LED-lampen vil blinke 3 ganger hvert 6. sek

Bekreftede sammenkobling: LED-lampen vil blinke 5 ganger

Bekreftede opphevelse av sammenkobling: LED-lampen vil blinke 5 ganger

### **3. Koble til ALMST**

Rådfør håndboken til sirenen for å aktivere lære-modus. Send (mens lære-modus for sirenen er aktiv) et samkoblingssignal ved å trykke på SET-knappen 2 sekunder med en skarp gjenstand ved siden av batterisporet til den magnetiske sensoren. LED-lampen blinker 5 ganger for å bekrefte at sammenkoblingen var vellykket.

### **4. Montering av ALMST**

Plasser den magnetiske sensoren på vinduet eller døren, og sørg for at begge punktene på de to delene er på linje med hverandre. Marker toppen og bunnen på begge delene. Etter merkingen vil posisjonene fjerne sensoren.

### **5. Fjern bakplaten fra ALMST**

Åpne den magnetiske sensoren ved å skyve med en skarp gjenstand på toppen av begge deler og dra av bakplaten.

### **6. Feste ALMST**

Skru eller tape begge bakplatene på den magnetiske sensoren på vinduet eller døren i henhold til markeringene. Når du fester bakplatene, sørg for at begge deler er montert med så lite mellomrom mellom dem som mulig (maks. 5 mm).

## 7. Lukke ALMST

Plasser begge deler av den magnetiske sensoren tilbake på de monterte bakplatene. Igjen sørg for at begge punktene på de to delene er på linje med hverandre.

## 8. Drift av ALMST

PÅ-signal: Når de to delene er adskilt mer enn 5 mm fra hverandre, sender sensoren et PÅ-signal til sirenen.

**Merk:** Etter at ALSIR-2000 er aktivert, har du 85 sekunder på å komme deg ut. 4 sekunder etter at alarmen er aktivert kan vinduer og dører åpnes i maks 1 min. Etter 85 sekunder sensoren aktiveres.

**Tips:** Aktiver sirenen fra utsiden.

## 9. Koble fra ALMST

Rådfør håndboken til sirenen for å aktivere lære-modus. Send (mens lære-modus for sirenen er aktiv) et frakoblingssignal ved å trykke på DEL-knappen med en skarp gjenstand ved siden av batterisjøret til den magnetiske sensoren. LED-lampen blinker 5 ganger for å bekrefte at frakoblingen var vellykket.

**Merk:** Når sensoren ikke brukes, fjern sammenkoblingen fra sirenen først før du fjerner den.

## 10. Slett ALMST-minnet

For å slette minnet fra ALMST, trykk på DEL-knappen i 2 sekunder med en skarp gjenstand (inntil LED-lampen begynner å blinke). Slipp knappen og trykk på DEL-knappen igjen i 3 sekunder. (inntil LED-lampen begynner å blinke raskt). Trykk på DEL-knappen for å slette minnet til ALMST. LED-lampen vil blinke raskt for å bekrefte at minnet har blitt slettet.

### **1. Sätta i batterierna**

Tryck med ett vasst föremål ovanpå den magnetiska sensorn och dra av baksidan. Sätt i två 1,5 V AAA alkaliska batterier i facket. Kontrollera rätt polaritet för batterierna (placera plus och minus åt rätt håll).

### **2. Lysdiod**

Den magnetiska sensorn har en lysdiod i höljet. Lysdioden betar sig som följer.

Låg batterinivå: Lysdioden blinkar 3x var 6:e sekund

Bekräfta ihopparad: Lysdioden blinkar 5x

Bekräfta ej ihopparad: Lysdioden blinkar 5x

### **3. Para ihop ALMST**

Rådfråga sirenens manual för att aktivera inlärningsläget. Skicka (medan sirenens inlärningsläge är aktivt) en ihopparringssignal genom att trycka på SET-knappen 2 sekunder med ett vasst föremål bredvid batterifacket på den magnetiska sensorn. Lysdioden blinkar 5x för att bekräfta att ihopparringen har utförts.

### **4. Montera ALMST**

Placera den magnetiska sensorn på fönstret eller dörren och kontrollera att båda punkterna på de två delarna är i linje med varandra. Markera över- och underkant på båda delarna. Ta bort sensorn när lägena har markerats.

### **5. Ta bort den bakre plattan från ALMST**

Öppna den magnetiska sensorn genom att trycka med ett vasst föremål ovanpå båda delarna och dra av den bakre plattan.

### **6. Fästa ALMST**

Skruva eller tejpa båda de bakre plattorna på den magnetiska sensorn på fönstret eller dörren enligt markeringarna. Kontrollera när de bakre plattorna fästs att både delarna monteras med så lite plats som möjligt mellan dem (max. 5 mm).

## 7. Stäng ALMST

Placera den magnetiska sensorns båda delar på de monterade bakre plattorna igen. Kontrollera återigen att båda punkterna på båda delarna är i linje med varandra.

## 8. Funktion av ALMST

PÅ-signal (ON): När båda delarna har separerats mer än 5 mm från varandra skickar sensorn en PÅ-signal till sirenen.

**Obs:** När ALSIR-2000 har tillkopplats finns det 85 sekunders utgångstid. 4 sekunder efter tillkoppling av larmet kan fönster och dörrar öppnas under maximalt 1 minut. Efter 85 sekunder är sensorn aktiv.

**Tips:** Tillkoppla sirenen utifrån.

## 9. Bortkoppla ALMST

Rådfråga sirenens manual för att aktivera inlärningsläget. Skicka (medan sirenens inlärningsläge är aktivt) en bortkopplingssignal genom att trycka på DEL-knappen med ett vasst föremål bredvid batterifacket på den magnetiska sensorn. Lysdioden blinkar 5x för att bekräfta att bortkopplingen (ej ihopparad) har utförts.

**Obs:** När sensorn inte används ska den bortkopplas från sirenen först, innan den tas bort.

## 10. Radera ALMST-minne

Radera ALMST-minnet genom att trycka på RADERA-knappen (DEL) under 2 sekunder med ett vasst föremål (tills lysdioden börjar blinka). Släpp knappen och tryck på RADERA-knappen (DEL) igen under ytterligare 3 sekunder. (tills lysdioden börjar blinka snabbt). Tryck på RADERA-knappen (DEL) snabbt för att radera ALMST-minnet. Lysdioden kommer att blinka 5x för att bekräfta att minnet har raderats.



### **1. Aseta paristot paikalleen**

Työnnä terävällä esineellä magneettianturin yläosaa ja vedä takaosa pois. Aseta kaksi 1,5V AAA-alkaliparistoa paristokoteloon. Huomioi paristojen oikea napaisuus, aseta plus- ja miinusnapa oikein päin.

### **2. LED-merkkivalo**

Magneettianturissa on LED-merkkivalo kotelossa. LED-toiminnot ovat.

Akku vähissä: LED-merkkivalo vilkkuu 3 kertaa 6 sekunnin välein.

Vahvista pari: LED vilkkuu 5 kertaa

Vahvista parinmuodostuksen poistaminen: LED vilkkuu 5 kertaa

### **3. Parinmuodostus ALMSTin kanssa**

Katso sireenin käyttöoppaasta tiedot oppimistilan aktivoimiseksi. Lähetä (kun sireenin oppimistila on aktiivinen) parinmuodostussignaali painamalla magneettianturin vieressä olevan paristoaukon SET-painiketta 2 sekunnin terävällä esineellä. LED-merkkivalo vilkkuu 5 kertaa vahvistamaan, että pariliitos on tehty onnistuneesti.

### **4. Asenna ALMST.**

Aseta magneettianturi ikkunaan tai oveen ja varmista, että kahden osan molemmat kohdat ovat linjassa keskenään. Merkitse molempien osien ylä- ja alareunat. Poista anturit kun kohdat on merkitty.

### **5. Poista takalevy ALMSTista.**

Avaa magneettianturi työntämällä terävä esine magneettianturin yläosaan ja vetämällä takalevy pois.

### **6. Kiinnitä ALMST**

Ruuvaa tai teippaa molemmat magneettianturin takalevyt ikkunaan tai oveen tehtyjen merkintöjen mukaan. Kun kiinnität takalevyt varmista, että molemmat osat asennetaan niin, että rakoon mahdollisimman pieni (enint. 5 mm).

## 7. Sulje ALMST.

Aseta molemmat magneettianturin osat takaisin kiinnitettyihin takalevyihin. Varmista, että kahden osan molemmat kohdat ovat linjassa keskenään.

## 8. ALMSTin käyttö

ON-signaali: Kun kaksi osaa erotetaan yli 5 mm päässä toisistaan, anturi lähettää PÄÄLLÄ-signaalin sireenille.

**Huomaa:** Kun ALSIR-2000 on otettu käyttöön 85 sekunnin viiveaika aktivoituu. 4 sekuntia hälytyksen käyttöönoton jälkeen ikkunat ja ovet voidaan avata enintään 1 minuutiksi. Anturi on aktiivinen 85 sekunnin jälkeen. **Vihje:** Ota sireeni käyttöön ulkopuolelta.

## 9. ALMSTin parinmuodostuksen poistaminen

Katso sireenin käyttöoppaasta tiedot oppimistilan aktivoimiseksi. Lähetä (kun sireenin oppimistila on aktiivinen) parinmuodostuksen poistamissignaali painamalla magneettianturin vieressä olevan paristoakun DEL-painiketta terävällä esineellä. LED-merkkivalo vilkkuu 5 kertaa vahvistamaan, että pariliitos on tehty onnistuneesti.

**Huomaa:** Kun anturia ei käytetä poista sen pariliitos sireenistä ennen anturin poistamista.

## 10. Poista ALMSTin muisti

Poista ALMSTin muisti painamalla DEL-painiketta 2 sekunnin ajan terävällä esineellä (kunnes LED alkaa vilkkua). Vapauta painike ja paina DEL-painiketta uudelleen 3 sekunnin ajan. (Kunnes LED alkaa vilkkua nopeasti). Paina DEL-painiketta lyhyesti poistaaksesi ALMSTin muistin. LED-merkkivalo vilkkuu 5 kertaa muistin poistamisen vahvistukseksi.

### **1. Indsæt batterierne**

Skub med en skarp genstand på toppen af den magnetiske sensor og træk bagsiden af. Sæt to 1,5V AAA alkaline batterier i slidsen. Sørg for den korrekte polaritet af batterierne (placér plus og minus på den rigtige side).

### **2. LED indikator**

Den magnetiske sensor har en LED-indikator i huset. LED'en reagerer som følger.

Lavt batteri!: LED'en vil blinke 3x hvert 6 sek.

Bekræft par: LED'en vil blinke 5x

Bekræft ophævelse af par: LED'en vil blinke 5x

### **3. Par ALMST**

Kig i sirenens manual for at aktivere læretilstand. Send (mens sirenens læretilstand er aktiv) et par-signal ved at trykke på knappen SET med 2 sekunder en skarp genstand ved siden af af den magnetiske sensors batterislids. LED-indikatoren vil blinke 5x for at bekræfte, at parringen er blevet udført med succes.

### **4. Montering af ALMST**

Anbring den magnetiske sensor på vinduet eller døren, og sørg for, at begge punkter på de to dele er på linje med hinanden. Markér top og bund på begge dele. Fjern sensoren efter at have markeret positionerne.

### **5. Fjern bagpladen fra ALMST**

Åbn den magnetiske sensor ved at skubbe med en skarp genstand på toppen af begge dele og træk bagpladen af.

### **6. Fastgør ALMST**

Skru eller tape begge bagplader på den magnetiske sensor på vinduet eller døren ifølge de foretagne markeringer. Når bagpladerne sikres, så sørg for, at begge dele er monteret med så lidt plads mellem dem som muligt (maks. 5 mm).

## 7. Luk ALMST

Sæt begge dele af den magnetiske sensor tilbage på de monterede bagplader. Sørg igen for, at begge punkter på de to dele er på linje med hinanden.

## 8. Funktionen ved ALMST

ON-signal: Når først de to dele er adskilt mere end 5 mm fra hinanden, sender sensoren et ON-signal til sirenen.

**Bemærk:** Efter tilkobling af ALSIR 2000, er der en 85 sekunders forsinkelsestid. 4 sekunder efter at tilkobling af alarmeren, kan vinduer og døre åbnes i maksimalt 1 minut. Efter 85 sekunder er sensoren aktiv. **Tip:** Kobl sirenen til udefra.

## 9. Ophæv parringen af ALMST

Kig i sirenens manual for at aktivere læretilstand. Send (mens sirenens læretilstand er aktiv) et frakoblingssignal ved at trykke på knappen SDEL med en skarp genstand ved siden af den magnetiske sensors batterislids. LED-indikatoren vil blinke 5x for at bekræfte, at ophævelsen af parringen er blevet udført med succes.

**Bemærk:** Når sensoren ikke er i brug, så ophæv parringen fra sirenen først, før du fjerner den.

## 10. Slet ALMST hukommelsen

For at slette hukommelsen i ALMST, så tryk på knappen DEL i 2 sekunder med en skarp genstand (indtil LED'en begynder at blinke). Slip knappen og tryk igen på knappen DEL 3 sekunder. (indtil LED'en begynder at blinke hurtigt). Tryk kortvarigt på knappen DEL for at slette hukommelsen i ALMST. LED'en vil blinke 5x for at bekræfte, at hukommelsen er slettet.

### **1. Włóż baterie**

Oстрым narzędziem naciśnij górną część magnetycznego czujnika i wysuń tylną część. W otwór włóż dwie baterie alkaliczne 1,5V AAA. Zwróć uwagę na prawidłowe umieszczenie baterii (plus i minus z właściwej strony).

### **2. Kontrolka LED**

Czujnik magnetyczny ma w obudowie kontrolkę LED. Kontrolka LED zachowuje się w następujący sposób.

Niski poziom baterii: Kontrolka LED migać będzie 3 razy po 6 sek.

Potwierdzenie sparowania: Kontrolka LED mignie 5 razy

Potwierdzenie rozłączenia pary: Kontrolka LED mignie 5 razy

### **3. Sparuj ALMST**

Zapoznaj się z instrukcją użytkownika syreny, by aktywować tryb uczenia się. Wyślij (podczas gdy tryb uczenia się syreny pozostaje aktywny) sygnał parowania przyciskając ostrym przedmiotem przycisk SET 2 sekundy obok komory na baterie magnetycznego czujnika. Kontrolka LED zaświeci się 5 razy, co stanowi potwierdzenie, że skutecznie nastąpiło parowanie.

### **4. Zamontuj ALMST**

Umieść czujnik magnetyczny na oknie lub drzwiach i upewnij się, że obydwa punkty na dwóch częściach znajdują się w jednej linii. Zaznacz, gdzie jest góra i dół każdej części. Po zaznaczeniu pozycji, usuń czujnik.

### **5. Usuń tylną kłapkę z ALMST**

Otwórz czujnik magnetyczny naciskając ostrym narzędziem na górę obydwu części, by zdjąć tylną kłapkę.

### **6. Zamocuj ALMST**

Przymocuj śrubami lub przyklej obydwie tylne kłapki czujnika magnetycznego na oknie lub na drzwiach zgodnie z dokonanymi oznaczeniami.

Podczas mocowania tylnych kłapek, powinieneś upewnić się, że obydwie części są zamocowane w taki sposób, że pozostaje między nimi jak najmniej miejsca (maks. 5 mm).

## 7. Zamknij ALMST

Umieść obydwie części magnetycznego czujnika z powrotem na zamontowanych tylnych kłapkach. Ponownie upewnij się, że obydwa punkty na dwóch częściach są ustawione ze sobą w jednej linii.

## 8. Obsługa ALMST

Sygnal ON: Z chwilą, gdy obydwie części zostaną od siebie oddalone o więcej niż 5mm, czujnik wysyła sygnał ON do syreny.

**Uwaga:** Po uzbrojeniu ALSIR-2000, jest 85 sek. na wyjście. 4 sek. po uzbrojeniu alarmu, drzwi i okna mogą być otwarte przez maks. 1 min. Po 85 sek. Czujnik jest aktywny. **Rada:** Należy uzbroić syrenę z zewnątrz.

## 9. Rozłączanie pary ALMST

Zapoznaj się z instrukcją użytkownika syreny, by aktywować tryb uczenia się. Wyślij (podczas gdy tryb uczenia się syreny pozostaje aktywny) sygnał rozłączania pary przyciskając ostrym przedmiotem przycisk DEL obok komory na baterie magnetycznego czujnika. Kontrolka LED zaświeci się 5 razy, co stanowi potwierdzenie, że skutecznie nastąpiło rozłączenie pary.

**Uwaga:** Kiedy czujnik nie jest używany, rozdziel go od syreny zanim go zdejmiesz.

## 10. Usunąć pamięć ALMST

Aby usunąć pamięć ALMST, ostrym narzędziem przyciśnij przycisk DEL przez 2 sekundy (do czasu, gdy kontrolka LED zacznie migać). Zwolnij przycisk i naciśnij ponownie przycisk DEL przytrzymując przez kolejne 3 sekundy (do czasu, gdy kontrolka LED zacznie migać szybko). Przyciśnij krótko przycisk DEL, aby usunąć pamięć ALMST. Kontrolka LED zamiga 5 razy, aby potwierdzić usunięcie pamięci.

### **1. Vložení baterií**

Špičatým objektem zatlačte na horní část magnetického senzoru a odtažením sejměte zadní část. Do přihrádky vložte dvě alkalické baterie 1,5 V typu AAA. Dbejte na správnou polaritu baterií (plusový a minusový pól umístěte na správnou stranu).

### **2. Kontrolka LED**

Magnetický senzor má na pouzdru indikátor LED. Chování indikátoru LED je popsáno níže.

Slabá baterie: Indikátor LED třikrát blikne každých 6 s.

Potvrzení spárování: Indikátor LED blikne pětkrát.

Potvrzení zrušení spárování: Indikátor LED blikne pětkrát.

### **3. Spárování produktu ALMST**

Informace k aktivaci režimu učení najdete v příručce k siréně. Párovací signál odešlete v aktivním režimu učení sirény stisknutím tlačítka SET (nastavit) 2 s pomocí špičatého objektu vedle přihrádky na baterie magnetického senzoru. Indikátor LED pětkrát blikne, a potvrdí tak úspěšné spárování.

### **4. Montáž produktu ALMST**

Umístěte magnetický senzor na okno nebo dveře a ujistěte se, že jsou oba body na obou součástech navzájem v jedné linii. Označte horní a spodní část obou součástí. Jakmile polohy označíte, senzor sejměte.

### **5. Sejmutí zadní desky produktu ALMST**

Magnetický senzor otevřete takto: Zatlačte špičatým objektem na horní část obou součástí a odtažením sejměte zadní desku.

### **6. Upevnění produktu ALMST**

Našroubujte nebo připevněte páskou obě zadní strany magnetického senzoru na okno nebo dveře podle vyznačených značek. Při zajišťování zadních desek se ujistěte, že jsou oba díly namontovány tak, aby mezi nimi byla co nejmenší mezera (max. 5 mm).

## 7. Zavření produktu ALMST

Umístěte obě součásti magnetického senzoru zpět na namontované zadní desky. Opět se ujistěte, že oba body obou součástí jsou navzájem v jedné linii.

## 8. Provoz produktu ALMST

Signál zapnutí (ON): Jakmile se obě součásti navzájem vzdálí o více než 5 mm, senzor odešle signál k zapnutí (ON) do sirény.

**Poznámka:** Po aktivaci produktu ALSIR-2000 zbývá 85 s na odchod z příslušných prostor. 4 s po aktivaci alarmu lze okna a dveře otevřít po dobu max. 1 min. Po 85 s je senzor aktivní. **Tip:** Aktivujte sirénu zvnějšku.

## 9. Zrušení spárování produktu ALMST

Informace k aktivaci režimu učení najdete v příručce k siréně. Signál k odpojení odešlete v aktivním režimu učení sirény stisknutím tlačítka DEL (smazat) pomocí špičatého objektu vedle přihrádky na baterie magnetického senzoru. Indikátor LED pětkrát blikne, a potvrdí tak úspěšné zrušení spárování.

**Poznámka:** Není-li senzor používán, před jeho demontáží zrušte spárování se sirénou.

## 10. Vymazání paměti produktu ALMST

Chcete-li vymazat paměť produktu ALMST, stiskněte tlačítko DEL (vymazat) po dobu 2 s pomocí špičatého objektu (dokud nezačne indikátor LED blikat). Tlačítko uvolněte a poté jej stiskněte znovu po dobu 3 s. (Dokud nezačne indikátor LED rychle blikat.) Krátkým stisknutím tlačítka DEL vymažete paměť produktu ALMST. Indikátor LED pětkrát blikne, a potvrdí tak vymazání paměti.



## 1. Vloženie batérií

Zahroteným predmetom potlačte na vrchnú časť magnetického snímača a vytiahnite zadnú stranu. Do priestoru pre batérie vložte dve 1,5 V alkalické batérie typu AAA. Dbajte na dodržanie správnej polarity batérií (póly plus a mínus umiestnite na správnu stranu).

## 2. Indikátor LED

Magnetický snímač má vo svojom kryte indikátor LED. Činnosť LED je nasledujúca:

Takmer vybitá batéria: LED zabliká 3x každých 6 sekúnd

Potvrdenie spárovania: LED zabliká 5x

Potvrdenie zrušenia spárovania: LED zabliká 5x

## 3. Párovanie ALMST

Informácie o aktivácii režimu učenia nájdete v návode na použitie Sirény. Stlačením tlačidla SET (vedľa priestoru pre batérie magnetického snímača) 2 sekundy zahroteným predmetom vyšlite párovací signál (kým je aktívny režim učenia Sirény). Indikátor LED 5x zabliká a potvrdí tak, že spárovanie prebehlo úspešne.

## 4. Montáž ALMST

Magnetický snímač umiestnite na okno alebo dvere a uistite sa, že značky na oboch častiach sú oproti sebe. Označte vrch a spodok oboch častí. Po označení polôh odstráňte snímač.

## 5. Odstránenie opornej dosky z ALMST

Potlačením zahroteným predmetom na vrchnú časť oboch častí otvorte magnetický snímač a vytiahnite opornú dosku.

## 6. Upevnenie ALMST

Podľa označení polôh, ktoré ste si urobili, priskrutkujte alebo pripevnite páskou obe oporné dosky magnetického snímača na okno alebo dvere. Pri zaistovaní oporných dosiek sa uistite, že obe časti sú namontované tak, aby medzi nimi bola čo najmenšia medzera (max. 5 mm).

## 7. Zatvorenie ALMST

Umiestnite obe časti magnetického snímača späť na namontované oporné dosky. Znovu sa uistite, že značky na oboch častiach sú oproti sebe.

## 8. Prevádzka ALMST

Signál zapnutia (ON): Keď sa obe časti od seba vzdialia na viac ako 5 mm, snímač vyšle do Sirény signál zapnutia (ON).

**Poznámka:** Po aktivácii ALSIR-2000 nasleduje 85-sekundový čas na odchod. 4 sekundy po aktivácii alarmu je možné okná a dvere otvoriť max. na 1 minútu. Po 85 sekundách je snímač aktívny. **Tip:** Sirénu aktivujte zvonka.

## 9. Zrušenie spárovania ALMST

Informácie o aktivácii režimu učenia nájdete v návode na použitie Sirény. Stlačením tlačidla DEL (vedľa priestoru pre batérie magnetického snímača) zahroteným predmetom vyšlite signál odpojenia (kým je aktívny režim učenia Sirény). Indikátor LED 5x zabliká a potvrdí tak, že zrušenie spárovania prebehlo úspešne.

**Poznámka:** Keď sa snímač nepoužíva, predtým než ho odstránite, zrušte jeho spárovanie so Sirénou.

## 10. Vymazanie pamäte ALMST

Ak chcete vymazať pamäť ALMST, zahroteným predmetom stlačte na 2 sekundy tlačidlo DEL (kým LED nezačne blikať). Tlačidlo uvoľnite a potom tlačidlo DEL znovu stlačte na 3 sekundy (kým LED nezačne rýchlo blikať). Krátko stlačte tlačidlo DEL, aby sa vymazala pamäť ALMDT. LED 5x zabliká a potvrdí tak, že pamäť sa vymazala.

### **1. Az elemek behelyezése**

Nyomja meg a mágneses érzékelő tetejét egy éles tárggyal, és húzza le a hátoldalát. Helyezzen a nyílásba két darab 1,5 Voltos AAA alkáli akkumulátort. Ügyeljen az akkumulátorok helyes polaritására (a plusz és mínusz jelet a megfelelő oldal felé helyezze el).

### **2. LED jelzőfény**

A mágneses érzékelő burkolatán LED jelzőfény található. A LED az alábbiak szerint viselkedik.

Merülőben lévő elem: A LED háromszor villog 6 másodpercig

Párosítás megerősítése: A LED ötször villan

Párosítás megszüntetésének megerősítése: A LED ötször villan

### **3. Az ALMST párosítása**

A sziréna kézikönyve alapján kapcsolja be a tanulás módot. A sziréna tanulás módjának bekapcsolt állapotában küldjön párosítási jelet a mágneses érzékelő akkumulátornyílása melletti SET gomb éles tárggyal történő megnyomásával. A LED jelzőfény ötszöri villanással erősíti meg a párosítás sikeres megtörténtét.

### **4. Az ALMST készülék rögzítése**

Helyezze a mágneses érzékelőt az ablakra vagy ajtóra, és ügyeljen arra, hogy a két alkatrészen lévő két pont egymással egy vonalban legyen. Jelölje meg a két alkatrész tetejét és alját. A helyzetek megjelölését követően távolítsa el az érzékelőt.

### **5. Az ALMST hátlapjának eltávolítása**

Nyissa ki a mágneses érzékelőt úgy, hogy éles tárggyal megnyomja a két alkatrész tetejét, majd lehúzza a hátlapot.

### **6. Az ALMST rögzítése**

Csavarozza vagy ragasztószalaggal ragassza a mágneses érzékelő két hátlapját az ablakra, illetve ajtóra az elkészített jelöléseknek megfelelően. A hátlapok rögzítésekor ügyeljen arra, hogy mindkét alkatrészt úgy rögzítsen, hogy közöttük a lehető legkisebb térköz maradjon (max. 5 mm).

## 7. Az ALMST készülék lezárása

Helyezze vissza a mágneses érzékelő két alkatrészét a felszerelt hátlapokra. Itt is ügyeljen arra, hogy a két alkatrészen lévő két pont egymással egy vonalban legyen.

## 8. Az ALMST kezelése

BE jel: Miután a két alkatrész egymástól 5 mm-nél nagyobb távolságra távolodik, az érzékelő BE jelet küld a szirénának.

**Megjegyzés:** Az ALSIR-2000 élesítésekor 85 másodperc áll rendelkezésre a kilépésre. A riasztás élesítését követően 4 másodpercig az ablakokat és ajtókat legfeljebb egy percre ki lehet nyitni. 85 másodperc elteltével az érzékelő aktivizálódik. **Tipp:** Élesítse a szirénát kívülről.

## 9. Az ALMST párosításának megszüntetése

A sziréna kézikönyve alapján kapcsolja be a tanulás módot. A sziréna tanulás módjának bekapcsolt állapotában küldjön leválasztási jelet a mágneses érzékelő akkumulátornyílása melletti DEL gomb éles tárggyal történő megnyomásával. A LED jelzőfény ötszöri villanással erősíti meg a párosítás megszüntetésének sikeres megtörténtét.

**Megjegyzés:** Ha az érzékelőt nem használja, az eltávolítás előtt szüntesse meg párosítását a szirénával.

## 10. Az ALMST memóriájának törlése

Az ALMST memóriájának törléséhez tartsa nyomva éles tárggyal a DEL gombot két másodpercig (amíg a LED villogni nem kezd). Engedje el a DEL gombot, majd nyomja meg ismét 3 másodpercig. (amíg a LED el nem kezd gyorsan villogni). Az ALMST memóriájának törléséhez nyomja meg röviden a DEL gombot. A LED gyorsan villogva erősíti meg a memória törlését.

### **1. Puneți bateriile**

Apăsați cu un obiect ascuțit pe partea superioară a senzorului magnetic și trageți capacul. Introduceți două baterii de 1,5 V tip AAA, alcaline. Respectați polaritatea bateriilor (amplasați plusul și minusul la partea corespunzătoare).

### **2. Indicator LED**

Senzorul magnetic dispune de un indicator LED în carcasă. Comportamentul LED-ului este descris mai jos.

Baterie descărcată: LED-ul luminează intermitent de 3x la fiecare 6 secunde

Confirmare împerechere: LED-ul luminează intermitent de 5 ori

Confirmare desperechere: LED-ul luminează intermitent de 5 ori

### **3. Împerecherea ALMST**

Consultați manualul Sirenei pentru a activa modul de învățare. Trimiteți (în timpul modului de învățare în stare activată) un semnal de împerechere apăsând butonul SET (Setare) 2 secunde cu un obiect ascuțit în fanta de lângă baterie a senzorului magnetic. Indicatorul LED va lumina intermitent de 5 ori pentru a confirma succesul împerecherii.

### **4. Montarea ALMST**

Amplasați senzorul magnetic pe fereastră sau ușă și asigurați-vă că ambele puncte de pe cele două piese sunt aliniate una față de cealaltă. Marcați partea superioară și inferioară a ambelor piese. După marcarea pozițiilor, îndepărtați senzorii.

### **5. Îndepărtarea capacului din spate a ALMST**

Deschideți senzorul magnetic apăsând cu un obiect ascuțit pe partea superioară a ambelor piese și glisați capacul din spate.

### **6. Fixarea ALMST**

Înșurubați sau lipiți ambele capace posterioare ale senzorului magnetic pe fereastră sau ușă conform marcajelor realizate anterior. La fixarea capacelor posterioare asigurați-vă că ambele piese sunt montate având cel mai mic spațiu posibil între ele (max. 5 mm).

## 7. Închiderea ALMST

Amplasați ambele piese ale senzorului magnetic pe capacele posterioare. Asigurați-vă din nou că ambele puncte de pe ambele piese sunt aliniate una față de cealaltă.

## 8. Funcționarea ALMST

Semnal ON (De pornire): Odată ce piesele sunt îndepărtate mai mult de 5 mm una față de cealaltă, senzorul trimite un semnal ON (De pornire) către Sirenă.

**Mențiuni:** După armarea ALSIR-2000, aveți 85 de secunde la dispoziție pentru a ieși din perimetru. La 4 secunde după armarea alarmei ferestrele și ușile pot fi deschise timp de maxim 1 minut. După 85 de secunde senzorul devine activ. **Sfat:** Armați Sirena din exterior.

## 9. Desperecherea ALMST

Consultați manualul Sirenei pentru a activa modul de învățare. Trimiteți (în timpul modului de învățare în stare activată) un semnal de deconectare apăsând butonul DEL (Ștergere) cu un obiect ascuțit în fanta de lângă baterie a senzorului magnetic. Indicatorul LED va lumina intermitent de 5 ori pentru a confirma succesul desperecherii.

**Mențiuni:** Când senzorul nu este folosit, desperecheați-l de la Sirenă înainte de a-l îndepărta.

## 10. Ștergerea memoriei ALMST

Pentru a șterge memoria ALMST apăsați butonul DEL (Ștergere) timp de 2 secunde cu un obiect ascuțit (până când LED-ul începe să lumineze intermitent). Eliberați butonul și apăsați butonul DEL (Ștergere) din nou timp de 3 secunde. (până când LED-ul începe să lumineze intermitent rapid). Apăsați scurt butonul DEL (Ștergere) pentru a șterge memoria ALMST. Indicatorul LED va lumina intermitent de 5 ori pentru a confirma ștergerea memoriei.

### **1. Поставете батериите**

Натиснете с остър предмет отгоре върху магнитния датчик и издърпайте задната страна навън. Поставете две алкални батерии AAA 1,5V в слота. Спазвайте правилната полярност на батериите (сложете плюса и минуса на правилната страна).

### **2. Светодиоден индикатор**

Магнитният датчик има светодиоден индикатор в корпуса. Светодиодният индикатор се държи по следния начин.

Слаба батерия: Светодиодният индикатор ще мига 3 пъти на всеки 6 секунди

Потвърждаване на сдвояване: Светодиодният индикатор ще мигне 5x

Потвърждаване на разделяне: Светодиодният индикатор ще мигне 5x

### **3. Сдвояване на ALMST**

Консултирайте се с ръководство на сирената, за да активирате режима на обучение. Изпратете (докато режимът за обучение на сирената е активен) сигнал за сдвояване, като натиснете бутона SET 2 секунди с остър предмет до слота на батерията на магнитния датчик. Светодиодният индикатор ще премигне 5 пъти, за да потвърди, че сдвояването е успешно.

### **4. Окачване на ALMST**

Сложете магнитния датчик на прозореца или на вратата и се уверете, че двете точки на двете части са подравнени. Маркирайте горната и долната част на двете части. След маркиране на позициите махнете датчика.

### **5. Сваляне на задната плоча от ALMST**

Отворете магнитния датчик, като натиснете с остър предмет отгоре върху двете части и издърпате задната плоча.

### **6. Затягане на ALMST**

Завийте с винт или залепете и двете задни плочи на магнитния датчик върху прозореца или вратата според направените маркировки. Когато обезопасявате задните плочи, се уверете, че и двете части са окачени с възможно най-малко пространство помежду им (макс. 5mm).

## 7. Затваряне на ALMST

Сложете двете части на магнитния датчик обратно на окачените задни плочи. Отново се уверете, че и двете точки на двете части са подравнени една към друга.

## 8. Работа на ALMST

**ON-сигнал:** Когато двете части бъдат отделени на повече от 5mm една от друга, датчикът изпраща сигнал ON към сирената.

**Забележка:** След активиране на ALSIR-2000 тече 85 секунди време за излизане. 4 секунди след активиране на алармата прозорците и вратите могат да бъдат отворени за макс. 1 минута. След 85 секунди датчикът се активира. **Съвет:** Активирайте сирената от отвън.

## 9. Разделяне на ALMST

Консултирайте се с ръководство на сирената, за да активирате режима на обучение. Изпратете (докато режимът за обучение на сирената е активен) сигнал за разделяне, като натиснете бутона DEL с остър предмет до слота на батерията на магнитния датчик. Светодиодният индикатор ще премигне 5 пъти, за да потвърди, че разделянето е успешно.

**Забележка:** Когато датчикът не се използва, най-напред го разделете от сирената, преди да го махнете.

## 10. Изтриване на паметта на ALMST

За да изтриете паметта на ALMST натиснете бутона DEL за 2 секунди с остър предмет (докато светодиодният индикатор започне да мига). Освободете бутона и натиснете отново бутона DEL за 3 секунди. (докато светодиодният индикатор започне бързо да премигва). Натиснете бутона DEL за кратко, за да изтриете паметта на ALMST. Светодиодният индикатор ще премигне 5 пъти, за да потвърди, че паметта е изтрита.



### 1. Τοποθέτηση μπαταριών

Πιέστε με ένα αιχμηρό αντικείμενο στην επάνω πλευρά του μαγνητικού αισθητήρα και αφαιρέστε το πίσω τμήμα του περιβλήματος. Εισάγετε δύο αλκαλικές μπαταρίες AAA 1,5V στην υποδοχή. Φροντίστε να τοποθετήσετε τις μπαταρίες με τη σωστή πολικότητα (σωστός προσανατολισμός των άκρων συν και πλην).

### 2. Ένδειξη LED

Ο μαγνητικός αισθητήρας διαθέτει μια ένδειξη LED στο περίβλημά του. Η συμπεριφορά της ένδειξης LED είναι η ακόλουθη.

Χαμηλό επίπεδο φόρτισης μπαταρίας: Η ένδειξη LED θα αναβοσβήνει 3 φορές κάθε 6 δευτ.

Επιβεβαίωση ζεύξης: Η ένδειξη LED θα αναβοσβήσει 5 φορές

Επιβεβαίωση κατάργησης ζεύξης: Η ένδειξη LED θα αναβοσβήσει 5 φορές

### 3. Ζεύξη του ALMST

Ανατρέξτε στο εγχειρίδιο της σειρήνας για οδηγίες σχετικά με την ενεργοποίηση της κατάστασης εκμάθησης. Στείλτε (ενώ είναι ενεργή η κατάσταση εκμάθησης της σειρήνας) ένα σήμα ζεύξης πατώντας με ένα αιχμηρό αντικείμενο το κουμπί SET 2 δευτερόλεπτα που βρίσκεται δίπλα στην υποδοχή μπαταριών του μαγνητικού αισθητήρα. Η ένδειξη LED θα αναβοσβήσει 5 φορές, επιβεβαιώνοντας ότι η ζεύξη έγινε επιτυχώς.

### 4. Τοποθέτηση του ALMST

Τοποθετήστε τον μαγνητικό αισθητήρα στο παράθυρο ή στην πόρτα και βεβαιωθείτε ότι τα σημάδια στα δύο κομμάτια του βρίσκονται στην ίδια ευθεία. Σημαδέψτε το άνω και το κάτω άκρο και των δύο κομματιών. Αφού σημαδέψετε τις θέσεις, αφαιρέστε τον αισθητήρα.

### 5. Αφαιρέστε το πίσω τμήμα του περιβλήματος από τον ALMST

Ανοίξτε τον μαγνητικό αισθητήρα πιέζοντας με ένα αιχμηρό αντικείμενο στην επάνω πλευρά και των δύο κομματιών και αφαιρέστε το πίσω τμήμα του περιβλήματος.

### 6. Στερεώστε τον ALMST

Βιδώστε ή κολλήστε με ταινία τα πίσω περιβλήματα των δύο κομματιών του μαγνητικού αισθητήρα στο παράθυρο ή στην πόρτα, σύμφωνα με τα σημάδια που κάνατε. Όταν ασφαρίζετε τα πίσω περιβλήματα, βεβαιωθείτε ότι τα δύο κομμάτια τοποθετούνται σε όσο το δυνατόν μικρότερη απόσταση μεταξύ τους (μέγ.

5 χιλ.).

## 7. Κλείστε τον ALMST

Τοποθετήστε και τα δύο κομμάτια του μαγνητικού αισθητήρα στα στερεωμένα πίσω περιβλήματα. Και πάλι, βεβαιωθείτε ότι τα σημάδια στα δύο κομμάτια βρίσκονται στην ίδια ευθεία.

## 8. Λειτουργία του ALMST

Σήμα ενεργοποίησης: Μόλις τα δύο κομμάτια απομακρυνθούν περισσότερο από 5 χιλ. το ένα από το άλλο, ο αισθητήρας στέλνει ένα σήμα ενεργοποίησης στη σειρήνα.

**Σημείωση:** Αφού οπλιστεί η ALSIR-2000, παρέχεται χρόνος αποχώρησης 85 δευτ. 4 δευτ. αφού οπλιστεί ο συναγερμός, τα παράθυρα και οι πόρτες μπορούν να ανοιχτούν για έως 1 λεπτό. Μετά από 85 δευτ., ο αισθητήρας ενεργοποιείται. **Συμβουλή:** Οπλίστε τη σειρήνα από έξω.

## 9. Κατάργηση ζεύξης του ALMST

Ανατρέξτε στο εγχειρίδιο της σειρήνας για οδηγίες σχετικά με την ενεργοποίηση της κατάστασης εκμάθησης. Στείλτε (ενώ είναι ενεργή η κατάσταση εκμάθησης της σειρήνας) ένα σήμα αποσύνδεσης πατώντας με ένα αιχμηρό αντικείμενο το κουμπί DEL που βρίσκεται δίπλα στην υποδοχή μπαταριών του μαγνητικού αισθητήρα. Η ένδειξη LED θα αναβοσβήσει 5 φορές, επιβεβαιώνοντας ότι η ζεύξη καταργήθηκε επιτυχώς.

**Σημείωση:** Όταν ο αισθητήρας δεν χρησιμοποιείται, καταργήστε τη ζεύξη του με τη σειρήνα πριν να τον αφαιρέσετε.

## 10. Διαγραφή της μνήμης του ALMST

Για να διαγράψετε το περιεχόμενο της μνήμης του ALMST, πατήστε το κουμπί DEL για 2 δευτερόλεπτα με ένα αιχμηρό αντικείμενο (μέχρι να αρχίσει να αναβοσβήνει η ένδειξη LED). Ελευθερώστε το κουμπί και κατόπιν πατήστε ξανά το κουμπί DEL για 3 δευτερόλεπτα. (Μέχρι να αρχίσει να αναβοσβήνει γρήγορα η ένδειξη LED.) Πατήστε στιγμιαία το κουμπί DEL για να διαγράψετε το περιεχόμενο της μνήμης του ALMST. Η ένδειξη LED θα αναβοσβήσει 5 φορές, επιβεβαιώνοντας τη διαγραφή του περιεχομένου της μνήμης.

### 1. Bataryaları yerleřtir

Manyetik algılayıcının üstüne keskin bir cisimle bastırın ve arka tarafını çekerek çıkarın. Yuvaya iki adet 1,5V AAA Alkalın bataryası yerleřtirin. Bataryaların kutuplarının dođru konumda olmasına dikkat edin (artı ve eksi uçları dođru yerlere koyun).

### 2. LED göstergesi

Siren'in muhafazasında bir LED göstergesi vardır. LED ařađıdaki gibi davranır.

Düşük bataryaya: LED 6 saniyede bir, 3 defa yanıp sönecektir

Eřleřtirmeyi onayla: LED 5 kez yanıp sönecektir

Ayırmayı onayla: LED 5 kez yanıp sönecektir

### 3. ALMST'ı eřleřtir

Öğren modunu etkinleřtirmek için Siren'in kullanıcı kılavuzuna başvurun. (Siren'in öğren modu etkin durumdayken) Keskin bir cisimle Manyetik algılayıcının bataryaya yuvasının yanındaki SET (ayarla) 2 saniye düğmesine basarak bir eřleřtirme sinyali gönderin. LED göstergesi 5 kez yanıp sönerek eřleřtirmenin başarılı olduđunu teyit eder.

### 4. ALMST'ı monte et

Manyetik algılayıcıyı pencereye veya kapıya yerleřtirin ve iki parçada bulunan her iki noktanın da birbiriyle aynı hizada olduđundan emin olun. Her iki parçanın üst ve altını iřaretleyin. Konumları iřaretledikten sonra algılayıcı çıkarın.

### 5. ALMST'ın arka plakasını çıkar

Her iki parçanın üst tarafını keskin bir cisimle itmek suretiyle manyetik algılayıcıyı açın ve arka plakayı çekerek çıkartın.

### 6. ALMST'ı sabitle

Yapılan iřaretlere uygun olarak pencere veya kapıdaki manyetik algılayıcının her iki arka plakasını vidalayın veya bantlayın. Arka plakalarını tuttururken her iki parçanın da aralarında mümkün olduđu kadar az boşluk (en fazla 5 mm) olacak şekilde monte edilmiř olduđundan emin olun.

## 7. ALMST'ı kapat

Manyetik algılayıcının iki parçasını da tekrar arka plakalara yerleştirin. Bir kez daha, iki parçadaki her iki noktanın da birbiriyle aynı hizada olduğundan emin olun.

## 8. ALMST'in çalıştırılması

ON (açık) sinyali: İki parça birbirinden 5 mm'den fazla ayrık olduğunda algılayıcı Siren'e bir ON (açık) sinyali gönderir.

**Not: ALSIR-2000 etkinleştirildikten sonra 85 saniyelik bir dışarı çıkma süresi vardır.** Alarmı etkinleştirdikten 4 saniye sonra pencereler ve kapılar en fazla 1 dakika süreyle açılabilir. 85 saniye sonra algılayıcı etkinleşecektir. **İpucu:** Siren'i dışından etkinleştirin.

## 9. ALMST'ı ayır

Öğren modunu etkinleştirmek için Siren'in kullanıcı kılavuzuna başvurun. (Siren'in öğren modu etkin durumdayken) Keskin bir cisimle manyetik algılayıcının batarya yuvasının yanındaki DEL (sil) düğmesine basarak bir bağlantıyı kes sinyali gönderin. LED göstergesi 5 kez yanıp sönmeye ayırmanın başarılı olduğunu teyit eder.

**Not:** Algılayıcı kullanılmıyorken, çıkarmadan önce onu Siren'den ayırın.

## 10. ALMST belleğini sil

ALMST'in belleğini silmek üzere DEL (sil) düğmesine keskin bir cisimle 2 saniye boyunca (LED yanıp sönmeye başlayıncaya kadar) basın. Düğmeyi serbest bırakın ve sonra DEL (sil) düğmesine 3 saniye boyunca basın. (LED hızla yanıp sönmeye başlayıncaya kadar). ALMST'in belleğini silmek üzere DEL (sil) düğmesine kısa süreyle basın. LED göstergesi belleğin silindiğini teyit etmek üzere 5 kez yanıp söner.

### **1. Установка батарей**

Подденьте острым предметом верхнюю часть магнитного датчика и снимите крышку. Вставьте в отсек две щелочные батареи AAA (1,5 В). При установке соблюдайте правильную полярность батарей (направление положительных и отрицательных контактов должно совпадать с обозначениями).

### **2. Светодиодный индикатор**

В корпусе магнитного датчика находится светодиодный индикатор. Поведение индикатора описано ниже.

Разряженная батарея: индикатор мигает 3 раза каждые 6 секунд.

Подтверждение подключения: индикатор мигает 5 раз.

Подтверждение отключения: индикатор мигает 5 раз.

### **3. Подключение ALMST**

Активация режима регистрации описана в руководстве пользователя сирены. Чтобы отправить (в режиме регистрации сирены) сигнал подключения, нажмите острым предметом кнопку SET рядом 2 секунды с батарейным отсеком магнитного датчика. Индикатор мигнет 5 раз, подтверждая успешное подключение.

### **4. Расположение ALMST**

Приложите магнитный датчик к окну или двери и убедитесь в том, что точки на обеих частях датчика находятся на одной линии. Отметьте верхнюю и нижнюю позиции обеих частей. После нанесения отметок снимите датчик.

### **5. Снятие задней пластины ALMST**

Откройте магнитный датчик, нажав острым предметом на верх обеих частей, и снимите задние пластины.

## 6. Крепление ALMST

С помощью шурупов или липкой ленты закрепите обе задние пластины магнитного датчика на окне или двери в соответствии с нанесенными отметками. При закреплении задних пластин убедитесь в том, что обе части датчика устанавливаются на минимальном расстоянии друг от друга (не более 5 мм).

## 7. Сборка ALMST

Установите обе части магнитного датчика на закрепленных задних пластинах. Проверьте еще раз совпадение точек на обеих частях датчика.

## 8. Эксплуатация ALMST

Сигнал ON. Если расстояние между обеими частями датчика превысит 5 мм, датчик посылает на сирену сигнал включения.

**Примечание.** После активации сирены ALSIR-2000 отводится 85 секунд на проверку датчиков.

Через 4 секунды после включения сигнализации окна и двери могут оставаться открытыми не более 1 минуты. Через 85 секунд происходит активация датчика. Совет. Активацию сирены рекомендуется выполнять за пределами помещения.

## 9. Отключение ALMST

Активация режима регистрации описана в руководстве пользователя сирены. Чтобы отправить (в режиме регистрации сирены) сигнал отключения, нажмите острым предметом кнопку DEL рядом с батарейным отсеком магнитного датчика. Индикатор мигнет 5 раз, подтверждая успешное отключение.

**Примечание.** Перед удалением неиспользуемого датчика отключите его от сирены.

## 10. Очистка памяти ALMST

Чтобы очистить память ALMST, нажмите острым предметом кнопку DEL на 2 секунды (пока индикатор не начнет мигать). Отпустите кнопку DEL и нажмите ее еще раз на 3 секунды (пока индикатор не начнет быстро мигать). Кратко нажмите кнопку DEL, чтобы очистить память ALMST. Индикатор мигнет 5 раз, подтверждая очистку памяти.

### **1. Vstavite baterije**

Potisnite oster predmet v zgornji del magnetnega senzorja in z drsnim potegom odstranite hrbtno ploščico. V režo vstavite dve alkalni 1,5 V AAA bateriji. Pri vstavljanju baterij bodite pozorni na pravilno usmerjenost polov (plusa in minusa).

### **2. LED indikator**

Senzor ima v ohišju LED indikator. LED lučka se obnaša, kot sledi.

Nizko stanje baterije: LED lučka bo utripnila 3-krat vsakih 6 sekund.

Potrditev vzpostavitve povezave med napravama: LED lučka bo utripnila 5-krat.

Potrditev prekinitve povezave med napravama: LED lučka bo utripnila 5-krat.

### **3. Povežite magnetni senzor ALMST**

Za aktivacijo načina za učenje glejte priročnik za sireno. Pošljite (medtem ko sirena deluje v načinu učenja) signal za vzpostavitev povezave tako, da na magnetnem senzorju z ostrim predmetom pritisnete gumb SET (Nastavi) 2 sekundi, ki se nahaja poleg reže za baterije. LED indikator bo 5-krat utripnil v potrditev uspešne vzpostavitve povezave.

### **4. Pritrdite magnetni senzor ALMST**

Pritrdite magnetni senzor na okno ali vrata in se prepričajte, da sta točki na obeh delih medsebojno poravnani. Na obeh delih označite zgornjo in spodnjo stran. Ko označite strani, odstranite senzor.

### **5. Odstranite hrbtno ploščico z magnetnega senzorja ALMST**

Če želite odpreti magnetni senzor, potisnite oster predmet v zgornji del in z drsnim potegom odstranite hrbtno ploščico.

### **6. Pričvrstite magnetni senzor ALMST**

Privijte ali prilepite obe hrbtni ploščici magnetnega senzorja na okno ali vrata skladno z označbami. Po pričvrstitvi hrbtnih ploščic se prepričajte, da je razmak med deloma čim manjši (največ 5 mm).

## 7. Zaprite magnetni senzor ALMST

Pritrdite oba dela magnetnega sensorja nazaj na nameščeni hrbtni ploščici. Ponovno se prepričajte, da sta obe točki na obeh delih medsebojno poravnani.

## 8. Delovanje magnetnega sensorja ALMST

Signal za vklop: Ko se dela nahajata na medsebojni razdalji več kot 5 mm, senzor sireni pošlje signal za vklop.

**Opomba:** Po aktivaciji sirene ALSIR-2000 je na voljo 85 sekund časa za umik. 4 sekunde po aktivaciji alarma so lahko okna in vrata odprta še največ 1 minuto; po 85 sekundah se aktivira senzor. **Namig:** Aktivirajte sireno od zunaj.

## 9. Prekinite povezavo s senzorjem ALMST

Za aktivacijo načina za učenje glejte priročnik za sireno. Pošljite (medtem ko sirena deluje v načinu učenja) signal za prekinitve povezave tako, da na magnetnem sensorju z ostrim predmetom pritisnete gumb DEL (Izbriši), ki se nahaja poleg reže za baterije. LED indikator bo 5-krat utripnil v potrditev uspešne prekinitve povezave.

**Opomba:** Če sensorja ne uporabljate, najprej prekinite njegovo povezavo s sireno, preden ga odstranite.

## 10. Brisanje pomnilnika magnetnega sensorja ALMST

Za brisanje pomnilnika sensorja ALMST z ostrim predmetom pritisnite gumb DEL (Izbriši) in ga držite 2 sekundi (dokler LED lučka na prične utripati). Spustite gumb, ga ponovno pritisnite in držite nadaljnje 3 sekunde (dokler LED lučka ne prične hitro utripati). Na hitro pritisnite gumb DEL, da izbrišete pomnilnik sensorja ALMST. V potrditev izbriša pomnilnika bo LED lučka 5-krat utripnila.



### **1. Postavite baterije**

Vrh magnetskog senzora pritisnite s pomoću oštrog predmeta i uklonite stražnju stranu. Umetnite dvije alkalne baterije AAA od 1,5 V u utor. Obratite pozornost na ispravni polaritet baterija (postavite plus i minus na ispravnu stranu).

### **2. LED-pokazatelj**

Magnetski senzor ima LED-pokazatelj u kućištu. LED se ponaša na sljedeći način.

Slaba baterija: LED će zatreperiti 3 puta svakih 6 sekundi

Potvrda uparivanja: LED će zatreperiti 5 puta

Potvrda poništavanja uparivanja: LED će zatreperiti 5 puta

### **3. Uparite uređaj ALMST**

Da biste aktivirali način učenja, pogledajte upute u priručniku za sirenu. Pošaljite (dok je aktivan način učenja sirene) signal za uparivanje pritiskom na gumb SET (Postavi) 2 sekunde s pomoću oštrog predmeta odmah do utora za bateriju magnetskog senzora. LED-pokazatelj treperit će 5 puta za potvrdu da je uparivanje uspješno izvršeno.

### **4. Montirajte uređaj ALMST**

Magnetski senzor postavite na prozor ili na vrata tako da su dvije točke na dva dijela međusobno u ravnini. Označite gornji i donji dio oba dijela. Nakon što označite položaje, uklonite senzor.

### **5. Uklonite stražnju ploču s uređaja ALMST**

Otvorite magnetski senzor tako da oštirim objektom pritisnete vrh oba dijela i uklonite stražnju ploču.

### **6. Pričvrstite ALMST**

Pričvrstite s pomoću vijaka ili trake obje stražnje ploče magnetskog senzora na prozor ili vrata kako je naznačeno na izrađenim oznakama. Pri pričvršćivanju stražnjih ploča provjerite jesu li oba dijela montirana tako da je među njima što manje slobodnog prostora (maks. 5 mm).

## 7. Zatvorite uređaj ALMST

Postavite oba dijela magnetskog senzora na montirane stražnje ploče. Ponovno provjerite jesu li dvije točke na dva dijela međusobno u ravnini.

## 8. Upravljanje uređajem ALMST

Signal ON (Uključeno): Nakon što su dva dijela razdvojena na međusobnoj udaljenosti od 5 mm, senzor šalje signal ON (Uključeno) sireni.

**Napomena:** Nakon uključivanja uređaja ALSIR-2000, postoji 85 sekundi za udaljevanje. Četiri sekunde nakon uključivanja alarma, prozori i vrata mogu biti otvoreni najviše 1 minutu. Nakon 85 sekundi, senzor će se aktivirati. **Savjet:** Uključite sirenu izvana.

## 9. Poništite uparivanje uređaja ALMST

Da biste aktivirali način učenja, pogledajte upute u priručniku za sirenu. Pošaljite (dok je aktivan način učenja sirene) signal za odspajanje pritiskom na gumb DEL (Izbriši) s pomoću oštrog predmeta odmah do utora za bateriju magnetskog senzora. LED-pokazatelj treperit će 5 puta za potvrdu da je poništavanje uparivanja uspješno izvršeno.

**Napomena:** Kada se senzor ne upotrebljava, prije nego što ga uklonite, najprije poništite uparivanje sa sirenom.

## 10. Izbrišite memoriju uređaja ALMST

Za brisanje memorije uređaja ALMST pritisnite gumb DEL (Izbriši) na 2 sekunde s pomoću oštrog predmeta (sve dok LED ne počne treperiti). Otpustite gumb i ponovno pritisnite gumb DEL (Izbriši) na 3 sekunde. (sve dok LED ne počne ubrzano treperiti). Kratko pritisnite gumb DEL (Izbriši) da biste izbrisali memoriju uređaja ALMST. LED će treperiti 5 puta za potvrdu brisanja memorije.

### **1. Вставлення батарей**

Натисніть гострим предметом на верхню частину датчика та зніміть задню кришку. Вставте дві лужні батареї типу AAA (1,5 В) у гніздо. Дотримуйтеся правильної полярності батарей (зверніть увагу на позначення «плюс» і «мінус»).

### **2. Світлодіодний індикатор**

На корпусі магнітного датчика світиться світлодіодний індикатор. Нижче описано тлумачення сигналів світлодіодного індикатора.

Низький заряд батарей: світлодіодний індикатор блимає 3 рази кожні 6 с

Підтвердження створення пари: світлодіодний індикатор блимає 5 разів

Підтвердження скасування створеної пари: світлодіодний індикатор блимає 5 разів

### **3. Створення пари з датчиком ALMST**

Перегляньте посібник із використання сирени, щоб дізнатись, як активувати режим навчання. Поки сирена перебуває в режимі навчання, надішліть сигнал про створення пари. Для цього натисніть гострим предметом кнопку SET (УСТАНОВИТИ) 2 секунд, розташовану поряд із гніздом батарей магнітного датчика. Світлодіодний індикатор заблимає 5 разів, що свідчитиме про підтвердження успішного створення пари.

### **4. Установлення датчика ALMST**

Установіть магнітний датчик на вікні або дверях і переконайтеся, що обидві точки знаходяться на одному рівні. Відмітьте верхні та нижні краї обох частин. Після цього приберіть датчик.

### **5. Знімання задньої пластини датчика ALMST**

Щоб отримати доступ до деталей магнітного датчика, натисніть гострим предметом верхню частину датчика та зніміть задню пластину.

### **6. Закріплення датчика ALMST**

Згідно зі зробленими відмітками прикріпіть обидві задні пластини магнітного датчика до вікна або дверей за допомогою гвинтів або клейкої стрічки. Прикріпивши задні пластини, переконайтеся, що обидві частини розміщено якнайближче одна до одної (макс. відстань: 5 мм).

## 7. Приладнання датчика ALMST

Приладняйте обидві частини магнітного датчика до встановлених задніх пластин. Переконайтеся ще раз, що обидві точки на частинах датчика знаходяться на одному рівні.

## 8. Функціонування датчика ALMST

Сигнал ON (УВІМКНЕННЯ): якщо частини датчика знаходяться на відстані більше 5 мм одна від одної, датчик надсилає сирені сигнал ON (УВІМКНЕННЯ).

**Примітка.** Після ввімкнення датчика ALSIR-2000 є 85 с, щоб залишити приміщення. Через 4 с після активації датчика двері та вікна можуть залишатися відкритими ще щонайбільше протягом 1 хв. Датчик спрацює через 85 с. **Порада.** Вмикайте сирену ззовні.

## 9. Скасування пари, створеної з датчиком ALMST

Перегляньте посібник із використання сирени, щоб дізнатись, як активувати режим навчання. Поки сирена перебуває в режимі навчання, надішліть сигнал про скасування створеної пари. Для цього натисніть гострим предметом кнопку DEL (ВИДАЛИТИ), розташовану поряд із гніздом батареї магнітного датчика. Світлодіодний індикатор заблимає 5 разів, що свідчатиме про підтвердження успішного скасування створеної пари.

**Примітка.** Якщо датчик не використовується, перш ніж від'єднувати його, скасуйте створену із сиреною пару.

## 10. Очищення пам'яті датчика ALMST

Щоб очистити пам'ять датчика ALMST, натисніть гострим предметом кнопку DEL (ВИДАЛИТИ) і утримуйте її натиснутою протягом 2 секунд (доки світлодіодний індикатор не почне блимати). Відпустіть кнопку DEL (ВИДАЛИТИ) і натисніть її ще раз, утримуючи натиснутою протягом 3 секунд. (Доки світлодіодний індикатор не почне швидко блимати). Натисніть кнопку DEL (ВИДАЛИТИ), щоб очистити пам'ять датчика ALMDT. Світлодіодний індикатор заблимає 5 разів, що свідчатиме про підтвердження завершення процесу очищення пам'яті.

**١. وضع البطاريات**

اضغط بجسم حاد على الجزء العلوي من جهاز الاستشعار الممغنط واخلع الجزء الخلفي. أدخل بطاريتين قلويتين بقوة ١,٥ فولت بحجم AAA في الفتحة. التزم بالقطبية الصحيحة للبطاريات (ضع العلامة الموجبة والسالبة في المكان الصحيح).

**٢. مؤشر LED**

يحتوي جهاز الاستشعار الممغنط على مؤشر LED في المبيت. ويكون سلوك مؤشر LED كما يلي.  
انخفاض مستوى البطارية: سيومض مؤشر LED ٣ مرات كل ٦ ثوان  
تأكيد الاقتران: سيومض مؤشر LED ٥ مرات  
تأكيد إلغاء الاقتران: سيومض مؤشر LED ٥ مرات

**٣. إقران جهاز ALMST**

ارجع إلى الدليل الخاص بصفارة الإنذار لتنشيط وضع الموالفة. أربمل (عندما يكون وضع الموالفة في صفارة الإنذار نشطاً) إشارة اقتران عن طريق الضغط على زر SET (ضبط) باستخدام جسم حاد بجوار فتحة بطارية جهاز الاستشعار الممغنط. سيومض مؤشر LED ٥ مرات لتأكيد إجراء الاقتران بنجاح.

**٤. تركيب جهاز ALMST**

ضع جهاز الاستشعار الممغنط على النافذة أو الباب، وتأكد من محاذاة كلا النقطتين الموجودتين في الجانبين لبعضهما البعض. قم بتمييز كلا الجزأين العلوي والسفلي على السواء. بعد تمييز الموضعين، أزل جهاز الاستشعار.

**٥. إزالة اللوحة الخلفية من جهاز ALMST**

افتح جهاز الاستشعار الممغنط عن طريق الضغط باستخدام جسم حاد على الجزء العلوي لكلا الجزأين، ثم اخلع اللوحة الخلفية.

**٦. تثبيت جهاز ALMST**

أدر كلا اللوحتين الخلفيتين لجهاز الاستشعار الممغنط الموجود على النافذة أو الباب أو ثبتهما وفقاً للعلامات المركبة. عند إحكام ربط اللوحتين الخلفيتين، تأكد من تركيب كلا الجزأين مع وجود مساحة قليلة بينهما بقدر الإمكان (بحد أقصى ١٥ ملم).

**٧. إغلاق جهاز ALMST**

ضع جزئي جهاز الاستشعار الممغنط على السواء مرة أخرى على اللوحتين الخلفيتين المركبتين. تأكد مرة أخرى من محاذاة كلتا النقطتين على الجزأين لبعضهما البعض.

**٨. تشغيل جهاز ALMST**

إشارة التشغيل: فور انفصال الجانبين عن بعضهما البعض لمسافة تزيد عن ١٥ ملم، يرسل جهاز الاستشعار إشارة تشغيل إلى صفارة الإنذار.  
**ملحوظة:** بعد تنشيط ALSIR-2000، توجد فترة انقطاع مقدارها ٨٥ ثانية. يمكن فتح الأبواب والنوافذ لمدة دقيقة واحدة كحد أقصى، وذلك بعد مرور ٤ ثوانٍ من تنشيط التنبيه. ويصبح جهاز الاستشعار نشطاً بعد ٨٥ ثانية. **تلميح:** قم بتنشيط صفارة الإنذار من الخارج.

**٩. إلغاء اقتران جهاز ALMST**

ارجع إلى الدليل الخاص بصفارة الإنذار لتنشيط وضع المwalفة. أرميل (عندما يكون وضع المwalفة في صفارة الإنذار نشطاً) إشارة قطع اتصال عن طريق الضغط على زر DEL (حذف) باستخدام جسم حاد بجوار فتحة البطارية لجهاز الاستشعار الممغنط. سيومض مؤشر LED ٥ مرات لتأكيد إلغاء الاقتران بنجاح.  
**ملحوظة:** عند عدم استخدام جهاز الاستشعار، قم بإلغاء اقترانه من صفارة الإنذار أولاً قبل إزالته.

**١٠. حذف ذاكرة جهاز ALMST**

لحذف ذاكرة جهاز ALMST، اضغط على زر DEL (حذف) لمدة ثابتيين باستخدام جسم حاد (حتى يبدأ مؤشر LED في الوميض). حرّر الزر، ثم اضغط على زر DEL (حذف) مرة أخرى لمدة ٣ ثوانٍ. (حتى يبدأ مؤشر LED في الوميض بشكل سريع). اضغط على زر DEL (حذف) لفترة قصيرة لحذف ذاكرة جهاز ALMST. سيومض مؤشر LED ٥ مرات لتأكيد حذف الذاكرة.