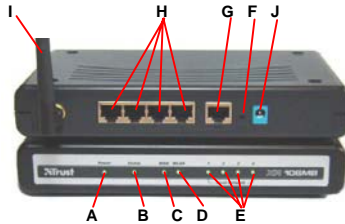


Productinformatie



A: Power-LED

B: Status-LED

C: Internetverbinding & activiteit

D: Draadloze activiteit

E: Computerverbinding / activiteit

F: Knop Instellingen terugzetten naar standaardinstellingen

G: Modemaansluiting (WAN)

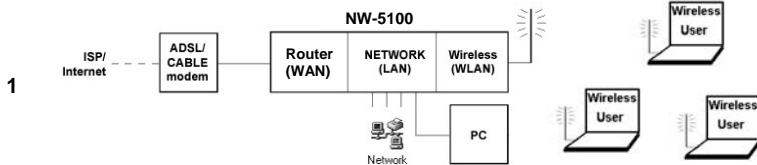
H: Bedrade netwerkaansluitingen

J: Aansluiting voor voedingsadapter

I: Antenne

NL

Installatie



3



Sluit de adapter op het product aan

4



Sluit de meegeleverde netwerkkabel aan op een van de 4 LAN-aansluitingen

5



Sluit de andere kant van de kabel aan op de computer

6



Zoek de kabel die is aangesloten op het kabel- of ADSL-modem

7



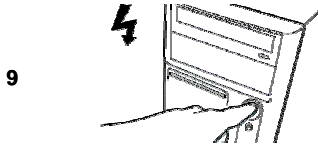
Sluit de kabel vanaf het kabel- of ADSL-modem aan op de WAN-aansluiting

8



Steek de voedingsadapter in het stopcontact. De LED's op de router gaan knipperen. Na enkele seconden:

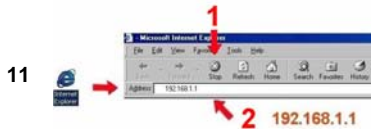
- De power-LED gaat branden
- De WAN-LED gaat branden. Zo niet, controleer dan of uw modem is ingeschakeld en aangesloten.
- Power



Zet de computer aan.
De LED van het aangesloten LAN gaat branden.



Wacht...



Open de internetbrowser. Het adres is 192.168.1.1.
Druk op ENTER.

NL



Wanneer u dit ziet, voert u 'admin' in als gebruikersnaam en wachtwoord. Klik op OK.

Fout → zie bijlage A.



Het wizard-scherm wordt weergegeven. Wanneer de wizard niet start, klik dan op de knop 'Wizard' (linkerkant van het scherm, laatste optie).

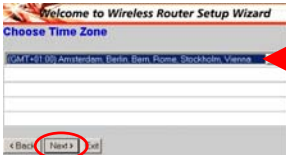
Klik op 'Volgende' (Next).

14




Verzin een wachtwoord om vanaf nu toegang te krijgen tot de instellingen van de router.
Voer dit wachtwoord in beide velden in. Verwijder '••••••••' met de DELETE-toets .

15



Stel de tijdzone in.
Klik op 'Volgende' (Next).

16



Controleer de instellingen. Meestal hoeft er niets te worden veranderd.

Klik op 'Volgende' (Next). De router probeert uw ISP-servicetype te detecteren. Wanneer dit lukt, gaat de router automatisch verder. Ga verder naar punt:

DHCP → 24
Vast IP-adres → 19
PPPoE met automatisch IP-adres → 20
PPPoE met vast IP-adres → 21
PPTP Client → 22
L2TP Client → 23



17

Welcome to Wireless Router Setup Wizard

Select Internet Connection Type

Obtain IP automatically (DHCP client)

Fixed IP address

PPPoE to obtain IP automatically

PPPoE with a fixed IP address

PPTP

L2TP

< Back Next > | Exit

Wanneer het automatisch detecteren is mislukt, wordt dit scherm weergegeven. Selecteer de service op basis van de informatie van de ISP.



U hebt deze informatie nodig. Anders zal de verbinding niet werken.

18

Welcome to Wireless Router Setup Wizard

Select Internet Connection Type

Obtain IP automatically (DHCP client)

DHCP: Geen extra info nodig → 24

19

Welcome to Wireless Router Setup Wizard

Set Fixed IP Address

WAN IP Address: 0.0.0.0

WAN Subnet Mask: 0.0.0.0

WAN Gateway Address: 0.0.0.0

DNS Server Address 1: 0.0.0.0

DNS Server Address 2: 0.0.0.0

DNS Server Address 3: 0.0.0.0

< Back Next > | Exit

Vast IP-adres (statisch)

Vul de informatie van uw ISP in.

DNS server 2 en 3 zijn optioneel, rest is vereist.

Klik op 'Volgende' (Next). → 24

20

Welcome to Wireless Router Setup Wizard

Set PPPoE to obtain IP automatically IP

User Name: your_user_name

Password: *****

Verify Password: *****

< Back Next > | Exit

PPPoE haalt IP automatisch op

Vul de informatie van uw ISP in. Voer het wachtwoord twee maal in. Verwijder '*****' met de DELETE-toets.

Alle info is vereist. Klik op 'Volgende' (Next). → 24

NL

21



Welcome to Wireless Router Setup Wizard
Set PPPoE with a fixed IP Address

User Name: your_user_name
Password: ●●●●●●●●
Verify Password: ●●●●●●●●
IP Address: 11.10.10.23

< Back | Next > | Exit

PPPoE met vast IP-adres

Vul de informatie van uw ISP in. Voer het wachtwoord twee maal in. Verwijder '●●●●●●●●' met de DELETE-toets.

Alle info is vereist. Klik op 'Volgende' (Next). → 24

22



Welcome to Wireless Router Setup Wizard
Set PPTP Client

My IP: 0.0.0.0
Subnet Mask: 0.0.0.0
Gateway: 0.0.0.0
Server IP: 0.0.0.0
PPTP Account: ●●●●●●●●
PPTP Password: ●●●●●●●●
Pptpp Password: ●●●●●●●●

< Back | Next > | Exit

PPTP

Vul de informatie van uw ISP in. Voer het wachtwoord twee maal in. Verwijder '●●●●●●●●' met de DELETE-toets.

Alle info is vereist. Klik op 'Volgende' (Next).. → 24

23



Welcome to Wireless Router Setup Wizard
Set L2TP Client

Server IP: 0.0.0.0
L2TP Account: ●●●●●●●●
L2TP Password: ●●●●●●●●
Pptpp Password: ●●●●●●●●

< Back | Next > | Exit

L2PT

Vul de informatie van uw ISP in. Voer het wachtwoord twee maal in. Verwijder '●●●●●●●●' met de DELETE-toets.

Alle info is vereist. Klik op 'Volgende' (Next).

24



Welcome to Wireless Router Setup Wizard
Set Wireless LAN Connection

Wireless LAN: Enable (selected) / Disable
ESSID: MSHOME
Channel: 11

< Back | Next > | Exit

Draadloze instelling

- 'Wireless LAN': 'Enable'.
- 'ESSD': Naam van het draadloze netwerk, bijv. MSHOME.
- Channel: kies een vrij kanaal. Gebruik in Frankrijk alleen de kanalen 10-13.
- Klik op 'Volgende' (Next).

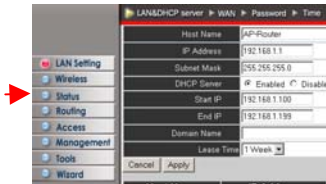
25



Slu de instellingen op

Klik op 'Restart' om de wijzigingen op te slaan. De router wordt opnieuw opgestart.

26

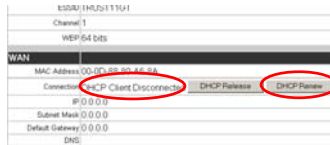


Testen

Wacht tot de router opnieuw is opgestart. Klik op 'Doorgaan' (Continue). Klik op de optie 'Status'.

NL

27



Kijk in het gedeelte WAN. Hier moet staan: 'Connected'. Als dat niet zo is, klik dan op de knop Connect/Renew. Wanneer hier Connected staat, zijn de basisinstellingen gereed. U hebt nu toegang tot internet.

Controleer de kabels en instellingen als er geen verbinding wordt gemaakt. Bij sommige kabelmodems moet de 'Host Name' en/of het MAC-adres worden ingesteld. → 28 - 29



Zorg bij een inbelverbinding dat u de verbinding verbreekt wanneer u internet niet gebruikt.



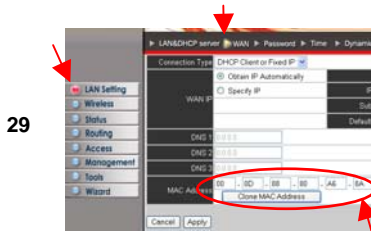
Stel de draadloze beveiliging in zodat vreemden geen verbinding kunnen maken met uw netwerk. → 30



Hostnaam instellen

Doe dit alleen wanneer uw ISP een hostnaam heeft opgegeven en deze nodig is om verbinding te maken.

- Klik op 'Lan Setting'
- Vul de hostnaam in.
- Klik op 'Toepassen' (Apply). De router wordt opnieuw opgestart.
- Ga verder → 27.

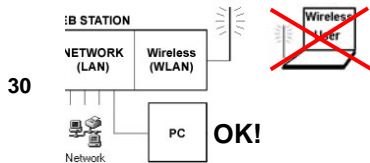


Mac-adres instellen

Doe dit alleen voor het kabelmodem wanneer dit door uw ISP vereist wordt.

- Klik op 'Lan Setting'.
- Klik op 'WAN'.
- Klik op 'om het adres van de netwerkkaart in uw computer te kopiëren naar de WAN-poort van de router.
- Klik op 'Toepassen' (Apply). De router wordt opnieuw opgestart.
- Ga verder → 27.

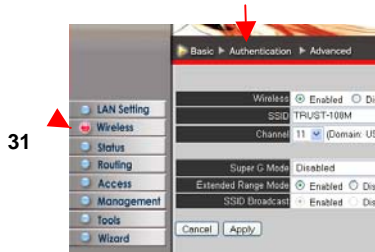
Draadloze beveiliging instellen



Gebruik een bedrade computer voor het instellen.



Bij draadloze computers zijn voor de verbinding dezelfde instellingen nodig.

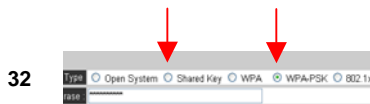


In het hoofdmenu:

- Klik op 'Wireless' (linkerkant).
- Klik op 'Authentication' bovenaan.

Opmerking: Wanneer het menu niet open is, kunt u het openen via stap 11 en 12. Sluit het wizard-scherm.

Kies het authentication type (verificatietype):



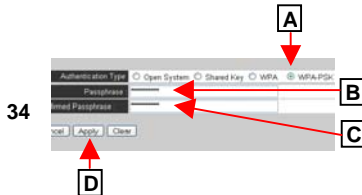
WEP: Ondersteund door alle draadloze netwerkproducten, maar niet erg veilig. → 33

WPA-PSK: Veiliger en ondersteund door alle Trust 802.11g-producten. Raadpleeg de handleiding van niet-Trust producten voor compatibiliteit met WPA-PSK. → 34



WEP

- Authentication type: 'Shared Key'.
- WEP: 'Enabled'.
- Mode: HEX
- WEP key: 128 Bit
- Key 1: Verzin een sleutel bestaande uit 26 tekens tussen 0-9 en A,B,C,D,E,F. Voorbeeld: AAC3763B896563EFCEA7463633. Schrijf de sleutel op.
- Klik op 'Toepassen' (Apply) (onderaan). De router wordt opnieuw opgestart.



WPA-PSK

- Authentication type: 'WPA-PSK'.
- Pass phrase: Verzin een wachtwoord. Gebruik eerst de DELETE-toets om '••••••••' te verwijderen. Schrijf het wachtwoord ergens op.
- Voer het wachtwoord nogmaals in.
- Klik op 'Toepassen' (Apply). De router wordt opnieuw opgestart.

KLAAR!

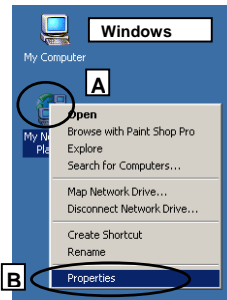
Bijlage A: Computerinstellingen.

Bijlage A1: Windows 2000

Uw netwerkkaart instellen voor toewijzing van het TCP/IP-adres:

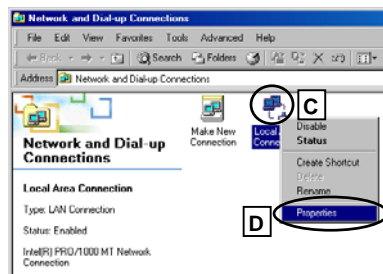
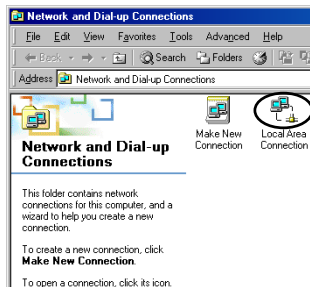
- 1
 - a) Klik met de rechtermuisknop op 'Mijn netwerkplekken' (My network Places).
 - b) Kies 'Eigenschappen' (Properties).
 - c) Klik met de rechtermuisknop op de netwerkadapter.
 - d) Kies 'Eigenschappen' (Properties).
 - e) Klik op 'TCP/IP'
 - f) Klik op 'Eigenschappen' (Properties).
 - g) Stel de twee opties in op 'Automatisch'.
 - h) Sluit alle vensters door op de OK-knoppen te klikken.

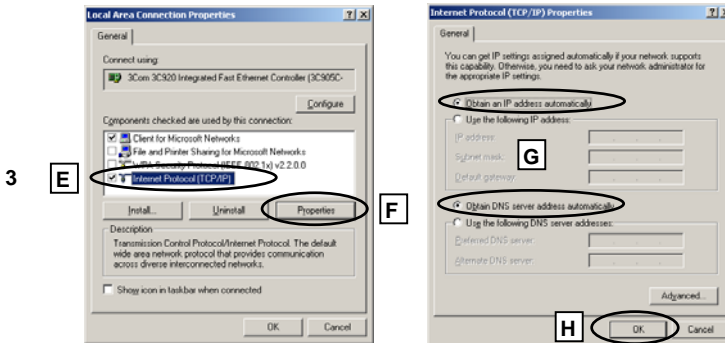
→ A3



NL

2



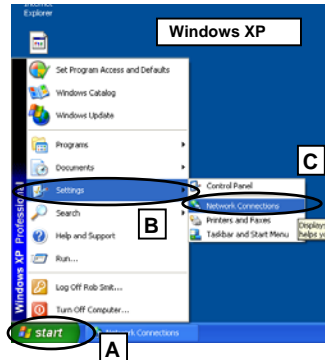


Bijlage A2: Windows XP

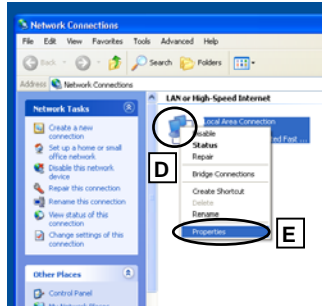
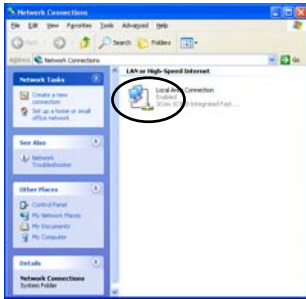
Uw netwerkkaart instellen voor automatische toewijzing van het TCP/IP-adres:

- a) Klik op 'Start'.
- b) Selecteer 'Instellingen' (Settings).
- c) Kies 'Netwerkverbinding' (Network Connection).
- d) Klik met de rechtermuisknop op de netwerkadapter.
- 1 e) Kies 'Eigenschappen' (Properties).
- f) Klik op 'Internet-protocol'.
- g) Klik op 'Eigenschappen' (Properties).
- h) Stel de twee opties in op 'Automatisch'.
- i) Sluit alle vensters door op de OK-knoppen te klikken.

→ A3

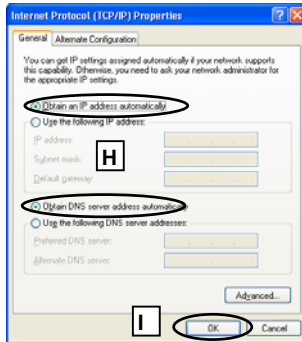
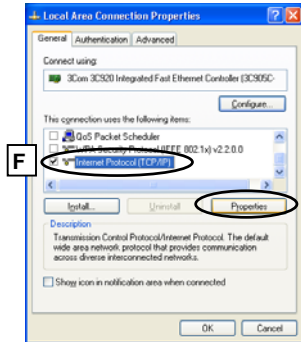


2



NL

3

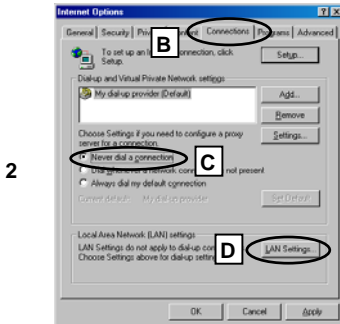


Bijlage A3: Internet Explorer

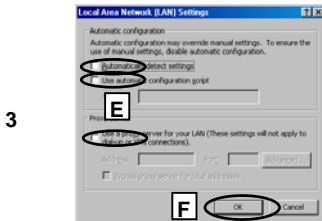


Open Internet Explorer:

- a) Open 'Extra' (Tools) -> 'Internet-opties' (Internet Options).



- b) Klik op de tab 'Verbindingen' (Connections) .
 c) Klik op 'Nooit een verbinding kiezen' (Never Dial a connection).
 d) Klik op de knop 'LAN-instellingen'.



- e) Schakel alle opties voor Proxyinstellingen uit.
 f) Klik op 'OK' om alle vensters te sluiten en de instellingen op te slaan.
 g) Ga terug naar stap 11

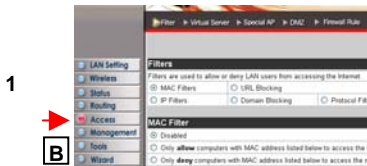
Bijlage B: Internet servers gebruiken in een lokaal netwerk

Volg onderstaande stappen wanneer u internetservers in uw LAN wilt gebruiken:



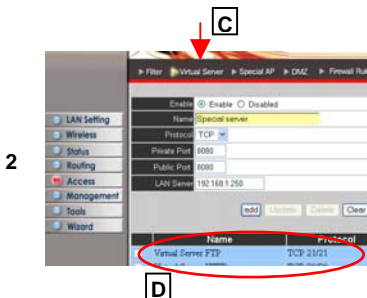
Dit vermindert de veiligheid van uw netwerk. Installeer alle server-updates.

Opmerking: Voor MSN en andere toepassingen die compatibel zijn met UPnP, kunt u beter de UPnP-ondersteuning inschakelen. Zie Bijlage C.



- Open het menu (zie stap 11, 12)
- Klik op 'Access'
- Klik op "Virtual Server".

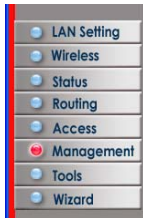
NL



- Kijk in de lijst of de server niet al staat ingesteld. Als dat zo is, klikt u op de server om de gegevens te bewerken.
- 'Enable': 'Enable'.
- 'Name': kies een naam.
- 'Protocol': Selecteer het benodigde protocol, meestal TCP.
- 'Private port': gelijk aan public port.
- 'Public port': poortnummer van de server. Voorbeelden: 80 WEB, 21 FTP.
- 'LAN Server': LAN-adres van de server. Moet een statisch IP-adres zijn. Voorbeeld: 192.168.1.250.
- Nieuwe invoer: Klik op 'ADD'. Bestaande bewerken: Klik op 'UPDATE'. Er is geen herstart nodig.

Bijlage C: Universal Plug & Play in- of uitschakelen

1



Redenen om UPnP uit te schakelen:

- Veiliger.

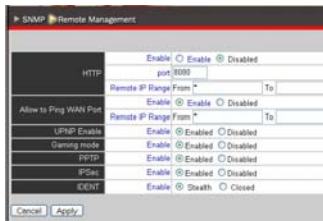
Redenen om UPnP in te schakelen:

- Wanneer uw toepassing UPnP ondersteunt, is dit veel eenvoudiger in het gebruik dan een virtuele server.

a) Open het menu (zie stap 11-12).

b) Klik op 'Management'.

2



c) Klik op 'Remote Management'.

d) UPnP: zet deze op Enable of Disable om deze in of uit te schakelen.

Andere handige opties:

- Met PPTP / IPSec kan toegang tot internet worden verleend of geweigerd aan VPN clients op het LAN.
- De combinatie IDENT: Stealth, HTTP: Disable, Allow Ping: Disable, maakt uw computer onzichtbaar vanaf internet.
- U kunt de router op afstand beheren door de HTTP webserver te activeren. Met de IP-Range kunt u de toegang tot die server beperken.

Bijlage D: Instellingen terugzetten naar standaardinstellingen



1



Alle gebruikersinstellingen worden verwijderd. De router gaat terug naar de toestand zoals bij het eerste gebruik.

Doe dit alleen:

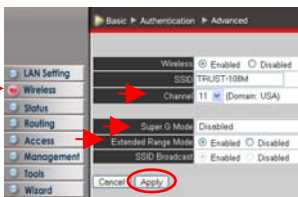
- Wanneer u het wachtwoord voor de instellingen kwijt bent.
- Wanneer alle instellingen al meerdere keren zijn gewijzigd en u de router niet aan de praat krijgt.

Instellingen terugzetten:

- Gebruik een dun metalen pennetje, zoals een omgebogen paperclip.
- Zet de router aan.
- Wacht 1 minuut.
- Druk de resetknop in en houd deze ten minste 10 seconden ingedrukt.
- Laat de knop los, de LEDs aan de voorzijde gaan knipperen.
- Wacht 1 minuut. Het terugzetten van de instellingen is gereed.

NL

Bijlage E: Opties voor prestaties



1

Wijzig deze alleen wanneer u daar een goede reden voor hebt!

Open het menu (stap 11/12). Klik op 'Wireless'.

- **Channel:** Bij storing kunt u het kanaal wijzigen. Voor Frankrijk: gebruik alleen 10,11,12,13.
- **Super-G:** Stel in op Turbo om een snelheid van 108Mbps te activeren. Alleen kanaal 6.
- **Extended range Mode:** Instellen op disable om uit te schakelen en de hoogste snelheid over korte afstanden te verkrijgen.




Topsnelheid:

- **Extended Range uitschakelen**
- **Super-G + static turbo inschakelen**

Sla uw wijzigingen op door op 'Toepassen' (Apply) te klikken.

Geheugensteuntjes

))) Verminderde prestaties van draadloze verbindingen

-  Verklein de afstand tussen de router en de computer. Wanden, vloeren en constructies van gewapend beton verkleinen het bereik.
-  Andere draadloze netwerken op hetzelfde kanaal of nabijgelegen kanalen kunnen storing veroorzaken. Selecteer een ander kanaal. Bij gebruik van de Turbo-modus kunt u alleen kanaal 6 gebruiken. Schakel de Turbo-modus uit wanneer kanaal 6 niet beschikbaar is.
-  Wanneer u 802.11b- en 802.11g-producten door elkaar gebruikt, verminderen de prestaties.

Raadpleeg in geval van problemen www.trust.com/14360 voor veelgestelde vragen, stuurprogramma's en handleidingen.

Veiligheid

- Probeer dit product nooit zelf te openen of te repareren.
- Haal de stekker uit het stopcontact voordat u het apparaat reinigt. Gebruik geen vloeibaar reinigingsmiddel of spuitbus, maar gebruik een droge doek.
- Houd dit apparaat bij vloeistoffen vandaan, zoals water.
- Gebruik dit apparaat niet in een vochtige omgeving, zoals een badkamer, vochtige kelder of zwembad.
- Onder de volgende omstandigheden haalt u de stekker uit het stopcontact en dient u het apparaat door gekwalificeerd personeel te laten repareren:
 - De kabel of stekker is beschadigd
 - Het apparaat is gevallen of de behuizing is beschadigd geraakt
 - Het apparaat functioneert duidelijk niet naar behoren
- Houdt minimaal 10 cm ruimte rond het apparaat vrij voor voldoende ventilatie. De ventilatie mag niet worden belemmerd door ventilatieopeningen af te sluiten met voorwerpen zoals kranten, tafelkleden, gordijnen, etc.

CE 0560

- Dit product voldoet aan de essentiële eisen en aan de overige relevante bepalingen van de geldende Europese richtlijnen. De conformiteitsverklaring (DoC) is beschikbaar op www.trust.com/14360/ce

Draadloos

- Dit draadloze toestel werkt op een frequentie van 2,4 GHz (ISM-band). Het voldoet aan de essentiële eisen en andere relevante voorwaarden van R&TTE-richtlijn 1999/5/EC en kan in de volgende landen worden gebruikt: DK, BE, IS, ES, GR, FR, FI, UK, NO, NL, AT, IE, CH, SE, IT, PT, DE, LU. In Frankrijk kunnen alleen kanaal 10-13 worden gebruikt. Ga naar www.trust.com/14360 voor een bijgewerkte lijst van landen waar het gebruik van dit apparaat is toegestaan.
- Buiten de EU kunnen er beperkingen gelden voor het gebruik van dit product. Bij gebruik buiten de EU dient u te controleren of dit apparaat voldoet aan de lokale regelgeving. Frequentie: 2,4GHz ISM-band, Bandbreedte: 20MHz, Stroomverbruik: 80 mW maximaal.

- Er zijn tegenwoordig meer en meer producten die draadloos zijn (video, audio, computer etc.) en binnen hetzelfde frequentiebereik werken als dit product. Het is daarom mogelijk dat de functionaliteit van dit product belemmerd wordt door, of belemmerend is voor andere draadloze producten. Dit kan alleen worden voorkomen door erop te letten op welke afstand de producten zich onderling van elkaar bevinden en waar mogelijk naar een ander kanaal over te schakelen.
- Wees voorzichtig bij gebruik van draadloze producten als u een pacemaker hebt of afhankelijk bent van andere gevoelige levenskritische elektronische apparatuur. Dit product zendt radiosignalen uit.

Garantie en copyright

- Dit product heeft 2 jaar fabrieksgarantie, ingaande op de aankoopdatum. Ga voor meer informatie naar www.trust.com/warranty.
- Het is verboden om zonder toestemming van Trust International B.V. deze handleiding of delen daarvan te reproduceren.