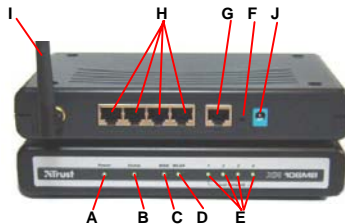


Informazioni sul prodotto



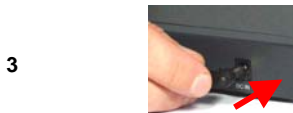
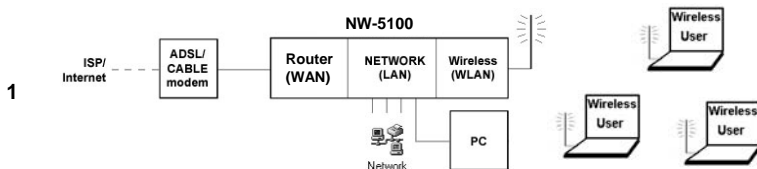
A: Indicatore di alimentazione
B: Indicatore di stato
C: Indicatore collegamento e attività Internet

D: Attività wireless
E: Indicatore collegamento / attività computer
F: Pulsante di ripristino delle impostazioni di fabbrica

G: Porta per modem (WAN)
H: Porte cavi di rete
J: Porta per adattatore di alimentazione
I: Antenna

IT

Installazione



Collegare l'adattatore al prodotto.

4



Collegare il cavo in dotazione ad una delle 4 porte LAN.

5



Collegare l'altra estremità del cavo al computer.

6



Individuare il cavo collegato al modem via cavo o ADSL.

7



Collegare il modem via cavo o ADSL alla porta WAN.

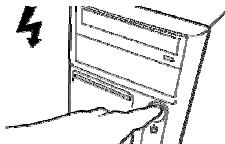
8



Collegare l'alimentatore alla presa di corrente. L'indicatore del router lampeggia Dopo qualche istante:

- L'indicatore di alimentazione si illumina.
- L'indicatore WAN si illumina. Se non si illuminano, verificare che il modem sia acceso e collegato.
- Alimentazione.

9



Accendere il computer.

L'indicatore LAN collegato si illumina.

10



60 SEC

Attendere...

11



Aprire un browser Internet. L'indirizzo è 192.168.1.1.
Premere INVIO.

IT

12



Alla visualizzazione di questa schermata digitare "admin" come user name e come password. Fare clic su OK.

In caso di errore → consultare l'appendice A.

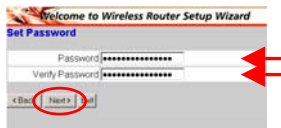
13



Compare la schermata di installazione guidata. Se il programma di installazione guidata non si avvia, fare clic su Wizard (lato sinistro della schermata, ultima opzione).

Fare clic su "Avanti" (Next).

14



Inserire una password per accedere alle impostazioni del router in futuro

Inserire questa password in entrambi i campi
Utilizzare il tasto Canc per rimuovere '●●●●●●'

15

Welcome to Wireless Router Setup Wizard

Choose Time Zone

GMT+01:00 Amsterdam, Berlin, Bonn, Fiume, Stockholm, Vienna

< Back Next > Set

Impostare la zona di fuso orario.

Fare clic su "Avanti" (Next).

16

Welcome to Wireless Router Setup Wizard

Set LAN & DHCP Server

LAN IP Address: 192.168.1.1

LAN Subnet Mask: 255.255.255.0

DHCP Server: Enable Disable

Range Start: 192.168.1.100

Range End: 192.168.1.199

< Back Next > Set

Controllare le impostazioni. Solitamente non è necessaria alcuna modifica.

Fare clic su "Avanti" (Next). Il router cerca l'ISP. Se viene individuato, il router lo seleziona e continua automaticamente. Continuare con i campi:

DHCP → 24

Indirizzo IP fisso → 19

PPPoE con indirizzo IP automatico → 20

PPPoE con indirizzo IP fisso → 21

Client PPTP → 22

Client L2TP → 23.

Welcome to Wireless Router Setup Wizard

Auto Detecting WAN

Please wait detecting WAN connecting type now...

17

Welcome to Wireless Router Setup Wizard

Select Internet Connection Type

Obtain IP automatically (DHCP client)

Fixed IP address

PPPoE to obtain IP automatically

PPPoE with a fixed IP address

PPTP

L2TP

< Back Next > Set

Se fallisce l'individuazione automatica, compare questa schermata. Selezionare il servizio utilizzando le informazioni fornite dall'ISP.



Queste informazioni sono necessarie. Se non si dispone di queste informazioni, non è possibile collegarsi.

18

Select Internet Connection Type

Obtain IP automatically (DHCP client)

DHCP: Non sono necessarie ulteriori informazioni → 24.

19



Welcome to Wireless Router Setup Wizard

Set Fixed IP Address

WAN IP Address [0.0.0.0]

WAN Subnet Mask [0.0.0.0]

WAN Gateway Address [0.0.0.0]

DNS Server Address 1 [0.0.0.0]

DNS Server Address 2 [0.0.0.0]

DNS Server Address 3 [0.0.0.0]

< Back [Next] > [Go]

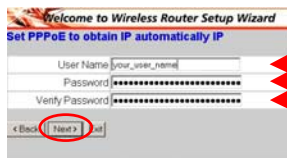
Indirizzo IP fisso (statico)

Inserire le informazioni fornite dal proprio ISP.

Le informazioni su server DNS 2 e 3 sono opzionali, le altre sono necessarie.

Fare clic su "Avanti" (Next). → 24.

20



Welcome to Wireless Router Setup Wizard

Set PPPoE to obtain IP automatically IP

User Name [your_user_name]

Password [.....]

Verify Password [.....]

< Back [Next] > [Go]

Selezionare l'opzione "PPPoE per ottenere in indirizzo IP automaticamente" (PPPoE to obtain IP automatically).

Inserire le informazioni fornite dal proprio ISP. Inserire la password due volte. Rimuovere '.....' con il tasto Canc.

Sono necessarie tutte le informazioni Fare clic su "Avanti" (Next). → 24

21



Welcome to Wireless Router Setup Wizard

Set PPPoE with a fixed IP Address

User Name [your_user_name]

Password [.....]

Verify Password [.....]

IP Address [11.10.10.23]

< Back [Next] > [Go]


PPPoE con indirizzo IP fisso

Inserire le informazioni fornite dal proprio ISP. Inserire la password due volte. Rimuovere '.....' utilizzando il tasto Canc.

Sono necessarie tutte le informazioni. Fare clic su "Avanti" (Next). → 24.

IT

22



Welcome to Wireless Router Setup Wizard

Set PPTP Client

My IP: 0.0.0.0

Subnet Mask: 0.0.0.0

Gateway: 0.0.0.0

Server IP: 0.0.0.0

PPTP Account:

PPTP Password: *****

Retype Password: *****

< Back Next > Exit

PPTP

Inserire le informazioni fornite dal proprio ISP. Inserire la password due volte per la verifica. Rimuovere '*****' utilizzando il tasto Canc.

Sono necessarie tutte le informazioni. Fare clic su "Avanti" (Next). → 24.

23



Welcome to Wireless Router Setup Wizard

Set L2TP Client

Server IP: 0.0.0.0

L2TP Account:

L2TP Password: *****

Retype Password: *****

< Back Next > Exit

L2PT

Inserire le informazioni fornite dal proprio ISP. Inserire la password due volte per la verifica. Rimuovere '*****' utilizzando il tasto Canc.

Sono necessarie tutte le informazioni. Fare clic su "Avanti" (Next).

24



Welcome to Wireless Router Setup Wizard

Set Wireless LAN Connection

Wireless LAN: Enable Disable

ESSID: MSHOME1

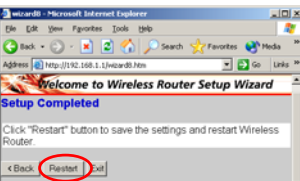
Channel: 11

< Back Next > Exit

Impostazioni wireless

- "Wireless LAN": "Abilita" (Enable).
- 'ESSD': Nome della rete wireless come MSHOME.
- Canale: Selezionare un canale libero. Per la Francia utilizzare solo il canale 10-13.
- Fare clic su "Avanti" (Next).

25



Welcome to Wireless Router Setup Wizard

Setup Completed

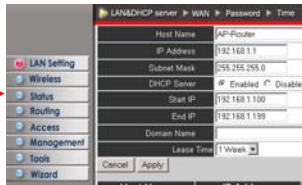
Click "Restart" button to save the settings and restart Wireless Router.

< Back Restart > Exit

Salvare le impostazioni

Fare clic su "Riavvia" (Restart) per salvare le impostazioni. Il router si riavvia.

26



Collaudo

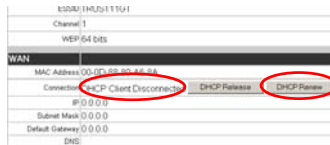
Attendere il riavvio.

Fare clic su "Continua"(Continue).

Fare clic sull'opzione "Stato" (Status).

IT

27



Verificare la sezione WAN. Dovrebbe esserci la dicitura "Connetti" (Connect). In caso contrario, fare clic sul tasto "Connetti / Rinnova" (Connect / Renew). Quando il router si connette, l'impostazione di base è terminata. Ora è possibile navigare in Internet.

Se il router non si connette, verificare i cavi e le impostazioni. Per alcuni modem via cavo è necessario impostare "Hostname" e/o l'indirizzo MAC. → 28 - 29.



Se si utilizza una connessione a consumo, verificare l'avvenuta disconnessione quando il router non è in uso.



Utilizzare le impostazioni per la sicurezza wireless per evitare che persone non autorizzate si connettano alla rete. → 30.

28

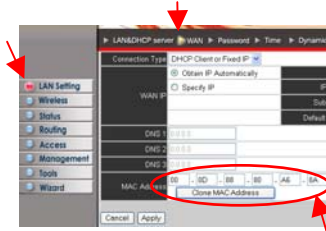


Impostazione dell'hostname

Effettuare questa operazione solo se il proprio ISP ne ha fornito uno e richiede di connetterlo.

- Fare clic su "Impostazione LAN" (LAN Setting).
- Inserire il nome dell'host.
- Fare clic su "Applica" (Apply). Il router si riavvia.
- Continuare → 27.

29

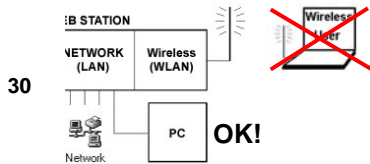


Impostazione dell'indirizzo Mac

Utilizzare l'indirizzo se si adopera un modem via cavo e il proprio ISP lo richiede.

- Fare clic su "Impostazioni LAN" (LAN Setting).
- Fare clic su "WAN".
- Fare clic su "Copia indirizzo MAC" (Clone MAC Address) per copiare l'indirizzo della scheda di rete del proprio computer nella porta WAN del router.
- Fare clic su "Applica" (Apply). Il router si riavvia.
- Continuare → 27.

Impostazioni per la sicurezza wireless

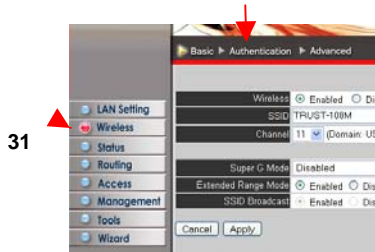


Utilizzare un computer dotato di cavi per effettuare le impostazioni.



I computer wireless necessitano delle stesse impostazioni per effettuare la connessione.

IT



Nel menu principale:

- Fare clic su " lato sinistro " (Wireless).
- Fare clic su "Autenticazione" (Authentication) in alto.

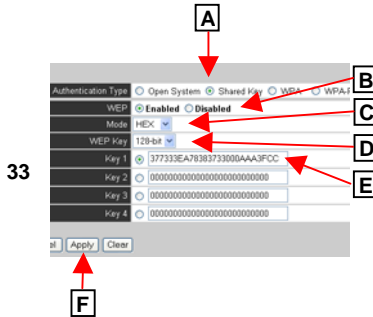
N.B.: Se il menu non si apre, aprirlo secondo i passi 11 e 12. Chiudere la schermata del wizard.



Selezionare il tipo di autenticazione:

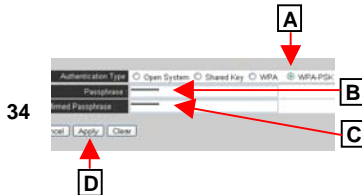
WEP: Supportato da tutti i prodotti di rete wireless, ma non molto sicuro. → 33.

WPA-PSK: Più sicuro e supportato da tutti i prodotti Trust 802.11g. Consultare il manuale dei prodotti non Trust per la compatibilità WPA-PSK. → 34.



WEP

- Tipo di autenticazione: "Chiave condivisa" (Shared Key).
- WEP: "Abilitato" (Enabled).
- Modalità: HEX.
- Chiave WEP: 128 Bit.
- Chiave 1: Stabilire una chiave, utilizzare 26 caratteri a scelta tra i caratteri 0-9, A,B,C,D,E,F. Esempio: AAC3763B896563EFCD7463633. Trascriverla.
- Fare clic su "Applica" (Apply) (parte bassa della schermata). Il router si riavvia.



WPA-PSK

- Tipo di autenticazione: "WPA-PSK".
- Frase in codice: Stabilire una password. Utilizzare innanzitutto il tasto Canc per rimuovere '.....' Trascrivere la password.
- Inserire nuovamente la password.
- Fare clic su "Applica" (Apply). Il router si riavvia.

FINE!

Appendice A: Impostazioni del computer.

Appendice A1: Windows 2000

Configurare la scheda di rete per l'assegnazione dell'indirizzo TCP/IP.

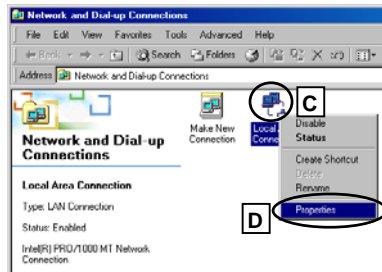
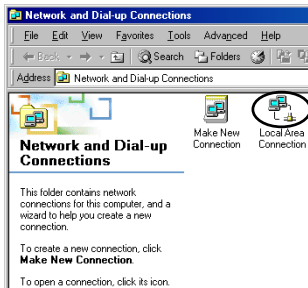
- 1
- Fare clic con il pulsante destro del mouse su "Risorse di rete" (My Network places).
 - Selezionare "Proprietà" (Properties).
 - Fare clic con il pulsante destro del mouse su "Adattatore di rete" (Network adapter).
 - Selezionare "Proprietà" (Properties).
 - Fare clic sull'opzione Protocollo Internet TCP/IP.
 - Fare clic su "Proprietà" (Properties).
 - Impostare in automatico due opzioni.
 - Fare clic su OK per chiudere tutte le schermate.

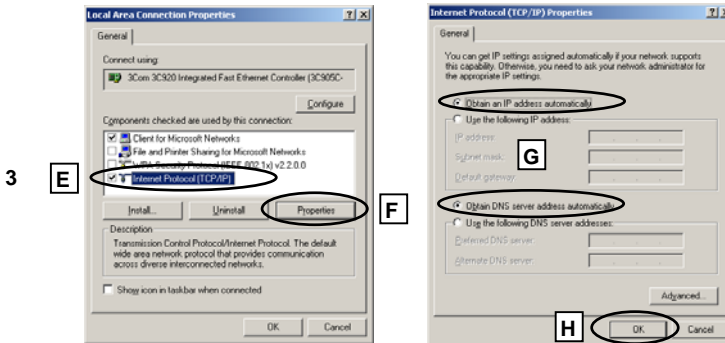
→ A3



IT

2



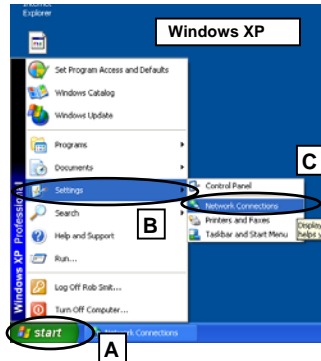


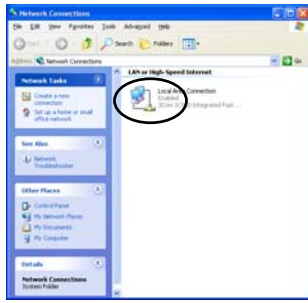
Appendice A2: Windows XP

Configurare la scheda di rete per l'assegnazione automatica dell'indirizzo TCP/IP:

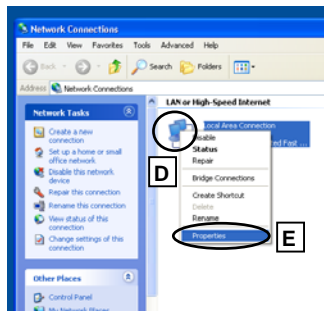
- a) Fare clic su "Start".
- b) Selezionare "Pannello di controllo" Settings.
- c) Selezionare "Connessioni di rete" (Network Connection).
- d) Fare clic con il pulsante destro del mouse su "Adattatore di rete" (Network adapter).
- e) Selezionare "Proprietà" (Properties).
- f) Fare clic sull'opzione "Protocollo Internet".
- g) Fare clic su "Proprietà" (Properties).
- h) Impostare in automatico due opzioni.
- i) Fare clic su OK per chiudere tutte le schermate.

→ A3

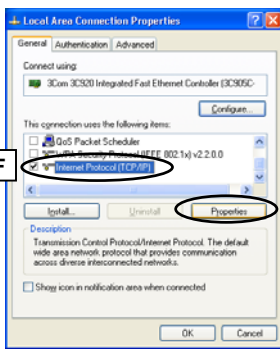




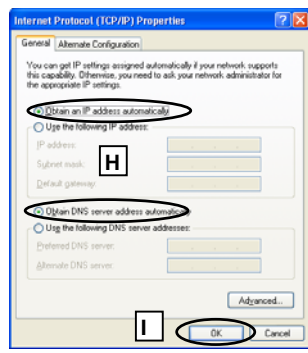
2



IT



3



Appendice A3: Internet Explorer

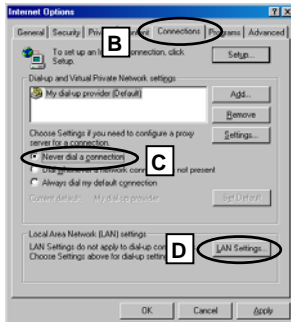
1



Aprire Internet Explorer:

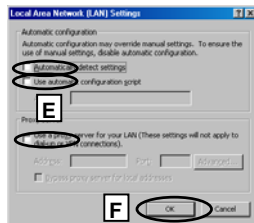
- a) Aprire "Strumenti" (Tools)-> "Opzioni Internet" (Internet options).

2



- b) Fare clic sulla scheda "Connessioni" (Connections).
- c) Selezionare "Non utilizzare mai la connessione di accesso remoto" (Never Dial a connection).
- d) Fare clic sul pulsante "Impostazioni LAN" (LAN Settings).

3



- e) Disattivare tutte le opzioni di impostazione server proxy.
- f) Fare clic su "OK" per chiudere tutte le schermate e salvare le impostazioni.
- g) Ritornare al passo 11.

Appendice B: Utilizzo dei server Internet nella rete locale

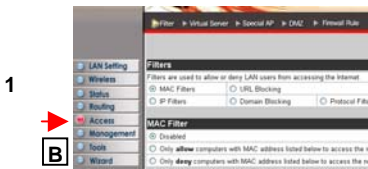
Se si desidera utilizzare i server Internet nella propria LAN, seguire questi passi:



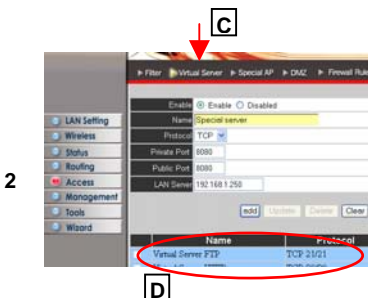
This decreases the security of your network. Install all server updates.

N.B.: Per MSN e altre applicazioni compatibili con lo standard UPnP, si consiglia di abilitare innanzitutto il supporto UPnP. Consultare l'appendice C.

IT



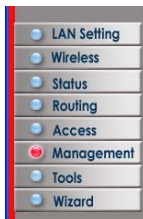
- Aprire il menu (vedere passi 11-12).
- Fare clic su "Accesso" (Access).
- Fare clic su "Virtual Server".



- Se il server non è predefinito, verificare la lista. Se è predefinito, fare clic sul nome corrispondente per modificarlo.
- "Abilita" (Enable): "Abilita" (Enable).
- "Nome" (Name): selezionare un nome.
- "Protocollo" (Protocol): Selezionare il protocollo necessario, nella maggior parte dei casi è TCP.
- "Porta privata" (Private port): come la porta pubblica.
- "Porta pubblica" (Public port): numero della porta del server. Esempi: 80 WEB, 21 FTP.
- "Server LAN" (LAN Server): Indirizzo LAN del server. Deve essere un indirizzo IP statico. Esempio: 192.168.1.250.
- Nuova dicitura: Fare clic su "Aggiungi" (ADD). "Modifica quello esistente" (Edit existing one): Fare clic su "AGGIORNA" (UPDATE). Non è necessario riavviare il computer.

Appendice C: Abilitare o disabilitare la funzione Plug & Play universale

1



Motivi per la disabilitazione:

- più sicurezza.

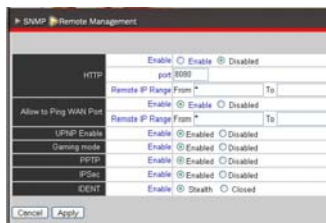
Motivi per l'abilitazione:

- È più facile da utilizzare rispetto al virtual server, se la propria applicazione la supporta.

a) Aprire il menu (vedere passi 11-12).

b) Fare clic su "Gestione" (Management).

2



c) Fare clic su "Gestione Remota" (Remote Management).

d) UNPN: Configurare come abilita / disabilita per accendere / spegnere.

Ulteriori opzioni utili:

- PPTP / IPsec può permettere o negare l'accesso ai client VPN all'interno della LAN a Internet.

- La "Combinazione IDENT" (Combination IDENT): "Invisibile" (Stealth), HTTP: "Disabilita" (Disable), "Consenti Ping" (Allow Ping): "Disabilita" rende invisibile il computer ad Internet.

- È possibile l'amministrazione remota del router abilitando il web server HTTP. Con l'intervallo IP, è possibile limitare l'accesso a tale server.

Appendice D: Ripristino delle impostazioni di fabbrica



1



Elimina tutte le impostazioni dell'utente. Il router ritorna nelle stesse condizioni del primo utilizzo.

L'operazione deve essere effettuata solo nei seguenti casi:

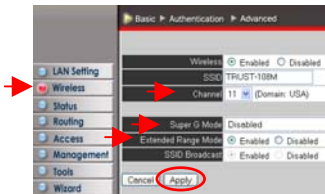
- Se è stata smarrita la password per accedere alle impostazioni.
- Se la configurazione è stata modificata numerose volte e il router non funziona.

IT

Per resettare:

- Utilizzare un oggetto in metallo appuntito come, ad esempio, una graffetta incurvata.
- Accendere il router.
- Attendere 1 minuto.
- Premere e tenere premuto il pulsante di ripristino per almeno 10 secondi.
- Rilasciare il pulsante, il LED frontale lampeggia.
- Attendere 1 minuto. Il ripristino è terminato.

Appendice E: Opzioni di prestazione



1

Modificare solamente per un motivo valido!

Aprire il menu (passi 11-12) Fare clic su "Wireless".

- **Canale (Channel):** Cambiare il canale in caso di interferenza. Per la Francia: utilizzare solo 10,11,12,13.
- **Super-G:** Impostare su Turbo per abilitare la velocità 108 Mbps. Disponibile solo per il canale 6.
- **Modalità "Extended Range":** Configurare per disabilitare lo spegnimento e ottenere la massima velocità per una breve distanza.

Top speed:

- Disable Extended Range
- Enable 'Super-G + Static turbo'

Per salvare qualsiasi modifica, fare clic su "Applica" (Apply).

Accorgimenti



Prestazioni wireless ridotte



Ridurre la distanza tra router e computer. Muri, pavimenti e altre strutture spesse rinforzate riducono la portata.



Altre reti wireless sullo stesso canale o su uno vicino possono causare interferenze. Selezionare un altro canale. Con la modalità Turbo è possibile utilizzare solamente il canale 6. Disattivare la modalità Turbo qualora il canale 6 non fosse disponibile.



Se si utilizzano prodotti 802.11b e 802.11g contemporaneamente, il livello di prestazioni si riduce.

In caso di problemi, andare alla pagina www.trust.com/14360 per le FAQ, i driver e i manuali.

Norme di sicurezza

- Non aprire o riparare da soli il prodotto.
- Prima di pulire il dispositivo, scollegare la spina dall'alimentazione elettrica. Non utilizzare un liquido o uno spray per la pulizia, ma solo un panno asciutto.
- Tenere il dispositivo lontano dai liquidi, come ad esempio l'acqua.
- Non utilizzare l'apparecchio in un ambiente umido, come un bagno, una cantina umida o una piscina.
- Qualora si verificasse uno dei casi descritti di seguito, staccare la spina dalla presa e affidare l'apparecchio a personale adeguatamente qualificato per farlo riparare:
 - il cavo o la spina sono danneggiati;
 - l'apparecchio è stato fatto cadere o l'involucro è stato danneggiato;
 - il dispositivo non funziona correttamente.
- Mantenere una distanza minima di 10 cm tra le apparecchiature sufficiente a consentirne la ventilazione; non coprire le aperture con giornali, tende, tovaglie, ecc.

CE0560 ⓘ

- Il presente dispositivo è conforme agli standard essenziali e alle altre normative pertinenti dei regolamenti europei applicabili. La Dichiarazione di Conformità (DoC) può essere consultata all'indirizzo www.trust.com/14360/ce.

Wireless

- Il presente dispositivo wireless opera ad una frequenza di 2,4 GHz (banda ISM). È conforme ai requisiti essenziali nonché alle altre condizioni attinenti contenute nella Direttiva R&TTE 1999/5/EC e può essere utilizzato nei seguenti Paesi: DK, BE, IS, ES, GR, FR, FI, UK, NO, NL, AT, IE, CH, SE, IT, PT, DE, LU. In Francia possono essere utilizzati solo i canali 10 – 13. Consultare la pagina www.trust.com/14360 per un elenco aggiornato dei paesi in cui è consentito l'uso dell'apparecchio.
- Possono esistere restrizioni per l'utilizzo del dispositivo al di fuori dell'Unione Europea. In tal caso, controllare se il prodotto è conforme alle normative locali vigenti. Frequenza: 2,4 GHz banda ISM, larghezza di banda: 20 MHz, potenza: 80 mW massimo.

- Esiste oggi un numero sempre maggiore di dispositivi che utilizzano la tecnologia senza fili (video, audio, computer, ecc.) e che operano all'interno della stessa gamma di frequenze del presente prodotto. È pertanto possibile che la funzionalità del presente dispositivo venga ostacolata da altri prodotti dotati di tecnologia wireless o funga essa stessa da ostacolo a quella di altri dispositivi. A questo inconveniente si può ovviare solo ed esclusivamente con il rispetto delle distanze reciproche tra i prodotti e, ove possibile, con la giusta impostazione dei canali.
- Essere cauti nell'utilizzo del dispositivo nel caso si fosse portatori di pacemaker o se si è dipendenti da altri tipi di salvavita sensibili agli equipaggiamenti elettronici poiché il prodotto trasmette segnali radio.

Garanzia e copyright

- Questo prodotto ha una garanzia della ditta di produzione di due anni, che è valida a partire dalla data dell'acquisto. Per ulteriori informazioni visitare il sito Internet www.trust.com/warranty.
- È proibito riprodurre il presente manuale, in toto o in parte, senza l'esplicito consenso per iscritto di Trust International B.V.

IT