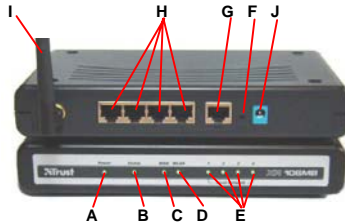


Información del producto



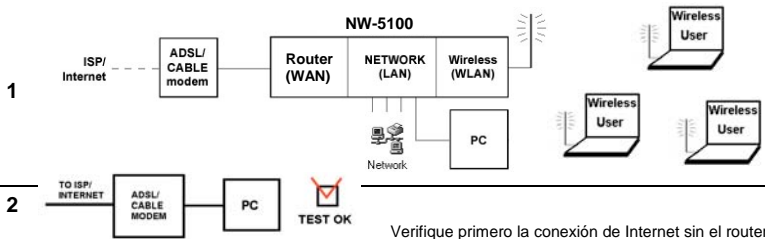
ES

A: Indicador de encendido
B: Indicador de estado
C: Vínculo y actividad de Internet

D: Actividad inalámbrica
E: Vínculo y actividad del ordenador
F: Botón Reset to factory (Restablecer los valores de configuración originales)

G: Conector de módem (WAN)
H: Conectores de red alámbrica
J: Conector para adaptador de corriente
I: Antena

Instalación



3



Conecte el adaptador al producto

4



Conecte el cable de red que se incluye a uno de los 4 conectores LAN.

5



Conecte el otro extremo del cable al ordenador.

6



Busque el cable que está conectado al módem por cable o ADSL.

7



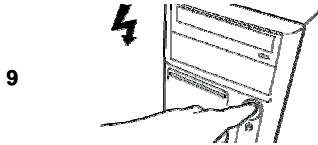
Conecte el cable desde el módem por cable o ADSL al conector WAN.

8



Enchufe el adaptador de corriente a la toma eléctrica de pared. Los indicadores del router parpadearán. Después de unos instantes:

- El indicador de encendido se iluminará
- El indicador de WAN se iluminará. Si no es así, compruebe que el módem está encendido y conectado.
- Alimentación



Encienda el ordenador.

El indicador de LAN conectado se iluminará.



Espere...

ES



Abra el explorador de Internet. La dirección es 192.168.1.1. Pulse INTRO.



Cuando vea esto, introduzca 'admin' como nombre de usuario y contraseña. Haga clic en OK (Aceptar).

En caso de error → consulte el apéndice A.

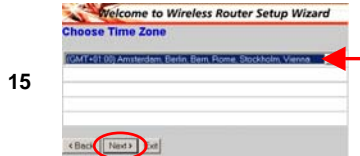


Se abrirá la pantalla del asistente. Si no es así, haga clic en el botón 'Asistente' (Wizard), que es la última opción de la parte izquierda de la pantalla.

Haga clic en 'Siguiente' (Next).

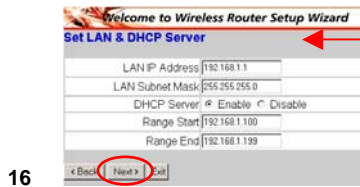


Establezca una contraseña para tener acceso a la configuración de los routers en el futuro. Introduzca esta contraseña en ambos campos. Borre '.....' con la tecla SUPRIMIR.



Defina la zona horaria.

Haga clic en 'Siguiete' (Next).



Compruebe las configuraciones. Normalmente, no es necesario cambiar nada.

Haga clic en 'Siguiete' (Next). El router intenta detectar su tipo de servicio ISP. Si se realiza con éxito, continuará automáticamente. Continúe en el elemento:

DHCP → 24

Dirección IP fija → 19

PPPoE con dirección IP automática → 20

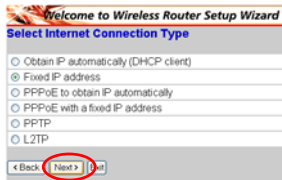
PPPoE con dirección IP fija → 21

Cliente PPTP → 22

Cliente L2TP → 23



17



Welcome to Wireless Router Setup Wizard

Select Internet Connection Type

Obtain IP automatically (DHCP client)
 Fixed IP address
 PPPoE to obtain IP automatically
 PPPoE with a fixed IP address
 PPTP
 L2TP

< Back Next > | | | |

Si se produce un error en la detección, aparecerá esta pantalla. Seleccione el servicio utilizando la información de ISP.



Esta información es necesaria. Si no dispone de ella, la conexión no funcionará.

18



Select Internet Connection Type

Obtain IP automatically (DHCP client)

DHCP: No es necesaria ninguna información adicional → 24

ES

19



Welcome to Wireless Router Setup Wizard

Set Fixed IP Address

WAN IP Address: 0.0.0.0
 WAN Subnet Mask: 0.0.0.0
 WAN Gateway Address: 0.0.0.0
 DNS Server Address 1: 0.0.0.0
 DNS Server Address 2: 0.0.0.0
 DNS Server Address 3: 0.0.0.0

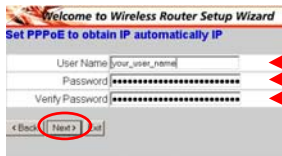
< Back Next > | | | |

Complete la información desde su ISP.

Los servidores DNS 2 y 3 son opcionales, el resto son necesarios.

Haga clic en 'Siguiente' (Next). → 24

20



Welcome to Wireless Router Setup Wizard

Set PPPoE to obtain IP automatically IP

User Name: your_user_name
 Password: *****
 Verify Password: *****

< Back Next > | | | |

Seleccione PPPoE para obtener una dirección IP automática

Complete la información desde su ISP. Introduzca la contraseña dos veces. Borre '*****' con la tecla SUPRIMIR.

Toda la información es necesaria. Haga clic en 'Siguiente' (Next). → 24

21



Welcome to Wireless Router Setup Wizard
Set PPPoe with a fixed IP Address

User Name: your_user_name
Password: ●●●●●●●●
Verify Password: ●●●●●●●●
IP Address: 211.18.10.23

< Back Next > Exit

PPPoE con dirección IP fija

Complete la información desde su ISP. Introduzca la contraseña dos veces. Borre '●●●●●●●●' con la tecla SUPRIMIR.

Toda la información es necesaria. Haga clic en 'Siguiente' (Next). → 24

22



Welcome to Wireless Router Setup Wizard
Set PPTP Client

My IP: 0.0.0.0
Subnet Mask: 0.0.0.0
GateWay: 0.0.0.0
Server IP: 0.0.0.0
PPTP Account:
PPTP Password: ●●●●●●●●
Retype Password: ●●●●●●●●

< Back Next > Exit

PPTP

Complete la información desde su ISP. Introduzca la contraseña dos veces. Borre '●●●●●●●●' con la tecla SUPRIMIR.

Toda la información es necesaria. Haga clic en 'Siguiente' (Next). → 24

23



Welcome to Wireless Router Setup Wizard
Set L2TP Client

Server IP: 0.0.0.0
L2TP Account:
L2TP Password: ●●●●●●●●
Retype Password: ●●●●●●●●

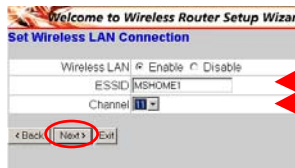
< Back Next > Exit

L2PT

Complete la información desde su ISP. Introduzca la contraseña dos veces. Borre '●●●●●●●●' con la tecla SUPRIMIR.

Toda la información es necesaria. Haga clic en 'Siguiente' (Next).

24



Welcome to Wireless Router Setup Wizard
Set Wireless LAN Connection

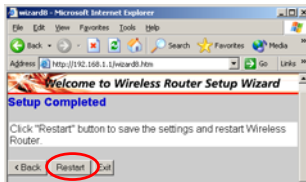
Wireless LAN: Enable Disable
ESSID: MSHOME1
Channel: 11

< Back Next > Exit

Configuración inalámbrica

- 'LAN inalámbrico' (Wireless LAN): 'Activar' (Enable).
- 'ESSID': Nombre de red inalámbrica, como MSHOME.
- Canal (Channel): elija canal libre. Si vive en Francia, utilice sólo los canales 10-13.
- Haga clic en 'Siguiente' (Next).

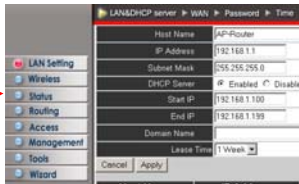
25



Guarde la configuración

Haga clic en 'Reinicia' (Restart) para guardar la configuración. El router se reiniciará.

26



Pruebas

Espera hasta que el ordenador se reinicie. Haga clic en 'Continuar' (Continue). Haga clic en la opción 'Estado' (Status).

27

E1000 (HLSJ11161)	
Channel: 1	
WEP: 64 bits	
WAN	
MAC Address: 00:0C:8B:00:42:84	
Connectors:	<input checked="" type="checkbox"/> DHCP Client Disconnect <input checked="" type="checkbox"/> DHCP Failover <input checked="" type="checkbox"/> DHCP Renew
IP: 0.0.0.0	
Subnet Mask: 0.0.0.0	
Default Gateway: 0.0.0.0	
(DNS)	

Compruebe la sección WAN. Debe indicar 'Conectado' (Connected). Si no es así, haga clic en el botón Conectar/Renovar (connect/Renew). Una vez que se haya conectado, la configuración básica se habrá realizado con éxito. Ahora puede explorar Internet.

Si no se conecta, compruebe los cables y la configuración. Para algunos módems de cable, deberá establecer el 'Nombre de host' (Host Name) y/o la dirección de MAC. → 28 - 29



Si su conexión es de pago por tiempo de uso, asegúrese de desconectarla cuando no la utilice.



Configure la seguridad inalámbrica para impedir la conexión de personas desconocidas a su red. → 30

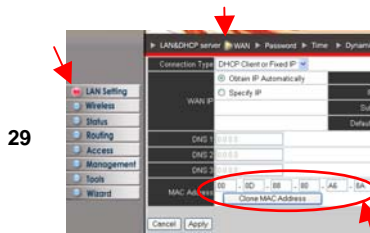
ES



Configurar el nombre de host

Realice esto únicamente si su ISP le ha proporcionado uno y lo necesita para la conexión.

- Haga clic en 'Configuración de Lan' (Lan Setting)
- Introduzca el nombre de host.
- Haga clic en 'Aplicar' (Apply). El router se reiniciará.
- Continúe → 27.

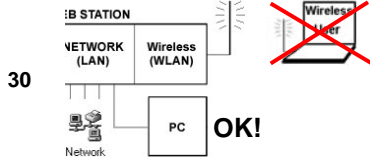


Configurar la dirección de MAC

Utilice esta configuración para módems por cable cuando ISP lo requiera.

- Haga clic en 'Configuración de Lan' (Lan Setting).
- Haga clic en 'WAN'.
- Haga clic en 'Clonar dirección de MAC' (Clone MAC Address) para copiar la dirección de tarjeta de red de su ordenador en el puerto WAN del router.
- Haga clic en 'Aplicar' (Apply). El router se reiniciará.
- Continúe → 27.

Configurar la seguridad inalámbrica

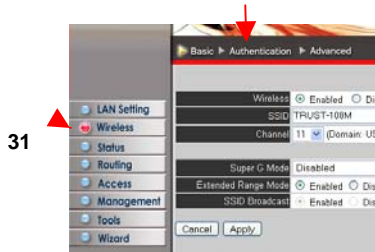


Utilice un ordenador de conexión telefónica fija para la configuración.



Los ordenadores inalámbricos requieren la misma configuración para su conexión.

ES

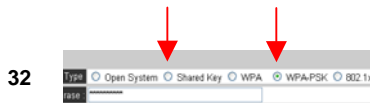


En el menú principal:

- Haga clic en 'Inalámbrica' (Wireless), situada en la parte izquierda.
- Haga clic en 'Autenticación' (Authentication), situada en la parte superior.

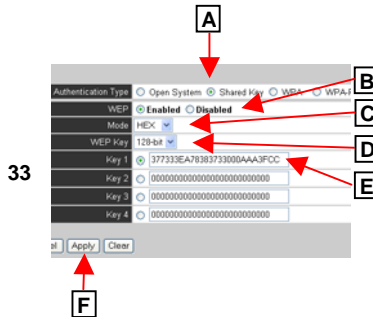
Nota: Si el menú no está abierto, ábralo siguiendo los pasos 11 y 12. Cierre la pantalla del asistente.

Elija el tipo de autenticación:



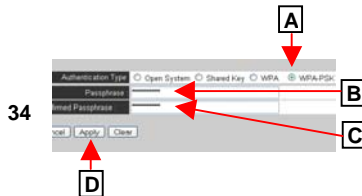
WEP: Compatible con todos los productos de red inalámbrica, pero no muy segura. → 33

WPA-PSK: Más segura y compatible con todos los productos de Trust 802.11g. Consulte el manual de productos no Trust para obtener información acerca de la compatibilidad con WPA-PSK. → 34



WEP

- Tipo de autenticación: 'Clave compartida' (Shared Key).
- WEP: 'Activado' (Enabled).
- Modo: HEX
- Clave WEP: 128 bits
- Clave 1: Establezca una clave de 26 caracteres comprendidos entre 0-9, A,B,C,D,E,F. Ejemplo: AAC3763B896563EFCCA7463633. Anótela.
- Haga clic en 'Aplicar' (Apply), situada en la parte inferior de la pantalla. El router se reiniciará.



WPA-PSK

- Tipo de autenticación: 'WPA-PSK'.
- Frase de paso (Pass phrase): Establezca una contraseña. Primero, utilice la tecla SUPRIMIR para borrar **••••••••**. Anote la contraseña en otra parte.
- Introduzca la contraseña de nuevo.
- Haga clic en 'Aplicar' (Apply). El router se reiniciará.

PROCESO FINALIZADO

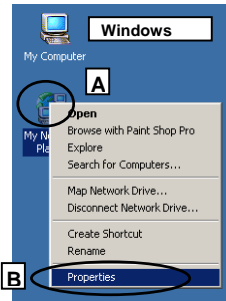
Apéndice A: Configuración del ordenador.

Apéndice A1: Windows 2000

Configure la tarjeta de red para la asignación de la dirección TCP/IP

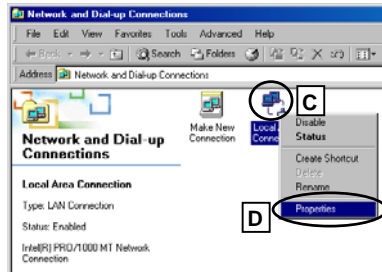
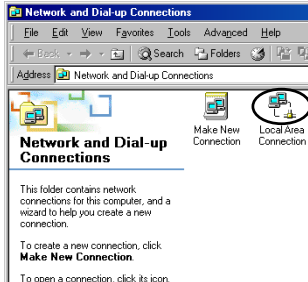
- a) Haga clic con el botón derecho del ratón en 'Mis sitios de red' (My Network Places).
- b) Seleccione 'Propiedades' (Properties).
- c) Haga clic con el botón derecho del ratón en el adaptador de red.
- d) Seleccione 'Propiedades' (Properties).
- e) Resalte el elemento correspondiente a TCP/IP.
- f) Haga clic en 'Propiedades' (Properties).
- g) Escoja el valor automático para ambas opciones.
- h) Cierre todas las pantallas haciendo clic sucesivamente en todos los botones "Aceptar" (OK).

→ A3

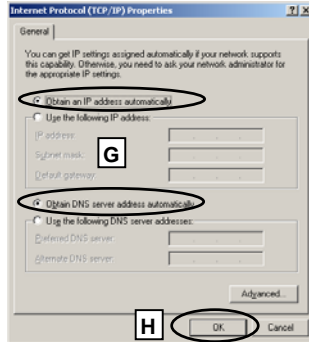
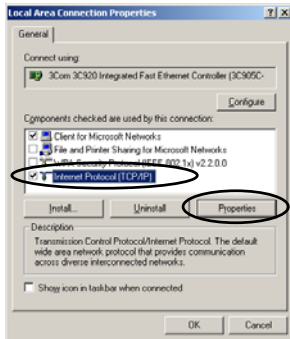


ES

2



3

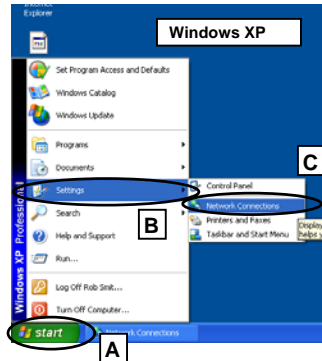


Apéndice A2: Windows XP

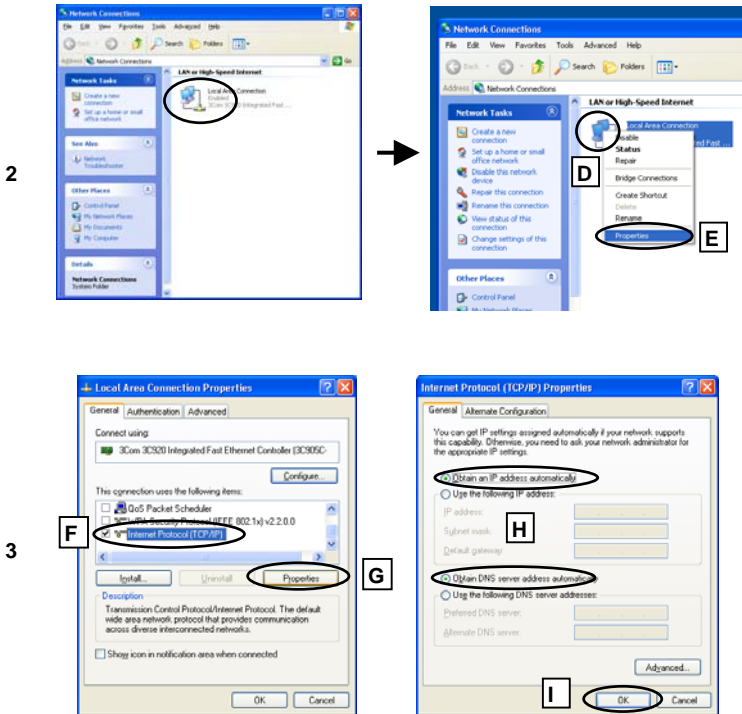
Configure su tarjeta de red de manera que las direcciones TCP/IP se asignen automáticamente:

- a) Haga clic en 'Inicio' (Start).
- b) Seleccione 'Configuración' (Settings).
- c) Elija 'Conexiones de red' (Network Connection).
- d) Haga clic con el botón derecho del ratón en el adaptador de red.
- e) Seleccione 'Propiedades' (Properties).
- 1 f) Haga clic en 'Protocolo Internet' (Internet Protocol).
- g) Haga clic en 'Propiedades' (Properties).
- h) Escoja el valor automático para ambas opciones.
- i) Cierre todas las pantallas haciendo clic sucesivamente en todos los botones "Aceptar" (OK).

→ A3



ES



Apéndice A3: Internet Explorer

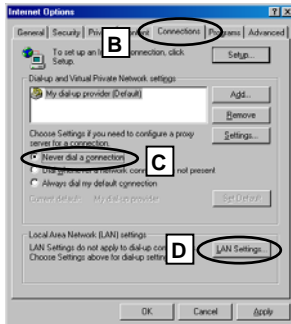
1



Abra Internet Explorer:

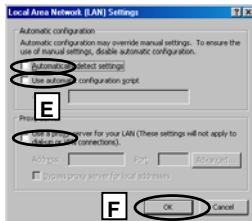
- a) Abra "Herramientas" (Tools) -> 'Opciones de Internet' (Internet Options).

2



- b) Haga clic en la ficha 'Conexiones' (Connections).
- c) Haga clic en 'No marcar nunca una conexión' (Never Dial a connection).
- d) Haga clic en 'Configuración de LAN' (LAN Settings).

3



- e) Desactive todas las opciones de configuración del servidor proxy.
- f) Haga clic en 'Aceptar' (OK) para cerrar las pantallas y guardar la configuración.
- g) Vuelva al paso número 11.

ES

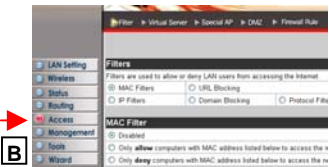
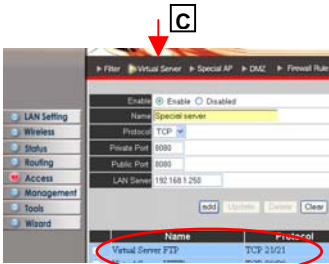

Apéndice B: Ejecutar servidores de Internet en la red local

Si desea ejecutar servidores de Internet en su LAN, siga estos pasos:



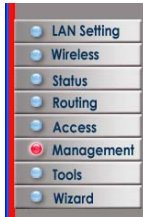
De este modo, se disminuye la seguridad de la red. Instale todas las actualizaciones del servidor.

Nota: Para MSN y otras aplicaciones compatibles con UPnP, es más conveniente habilitar el soporte UPnP. Consulte el Apéndice C.

- 1
- 
- 2
- 
- 3
- 
- Abra el menú (consulte los pasos 11, 12)
 - Haga clic en 'Acceso' (Access)
 - Haga clic en 'Servidor virtual' (Virtual Server).
 - Compruebe en la lista si el servidor no está aún predefinido. Si lo está, haga clic en él para modificarlo.
 - 'Activar' (Enable). 'Activar' (Enable).
 - 'Nombre' (Name): elija un nombre.
 - 'Protocolo' (Protocol): Seleccione el protocolo necesario. La mayoría requieren TCP.
 - 'Puerto privado' (Private port): igual que el puerto público.
 - 'Puerto público' (Public port): número de puerto del servidor. Ejemplos: 80 WEB, 21 FTP.
 - 'Servidor LAN' (LAN Server): Dirección LAN del servidor. Deber ser la dirección IP estática. Ejemplo: 192.168.1.250.
 - Nueva entrada: Haga clic en 'Agregar' (ADD). Edite la existente: Haga clic en: 'Actualizar' (UPDATE). No es necesario que reinicie

Apéndice C: Activar o desactivar Universal Plug & Play

1



Razones para desactivar:

- Es más seguro.

Razones para activar:

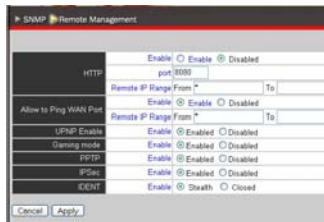
- Si es compatible con su aplicación, es más fácil utilizar el servidor virtual.

a) Abra el menú (consulte los pasos 11-12).

b) Haga clic en 'Administración' (Management).

ES

2



c) Haga clic en 'Administración remota' (Remote Management).

d) UNPN: seleccione "Activar" (Enable) o "Desactivar" (Disable) para encenderlo y apagarlo.

Otras opciones útiles:

- PPTP / IPSec puede permitir o denegar el acceso de clientes VPN dentro del LAN a Internet.

- La combinación IDENT: Stealth, HTTP: "Desactivar" (Disable), "Permitir Ping" (Allow Ping): "Desactivar" (Disable), oculta su ordenador en Internet.

- Puede administrar el router de forma remota activando el servidor Web HTTP. Con las opciones de IP, puede limitar el acceso a ese servidor.

Apéndice D: Restablecer los valores de configuración originales



1



Quitará todas las configuraciones de usuario. El router volverá al mismo estado en el que estaba cuando lo utilizó por primera vez.

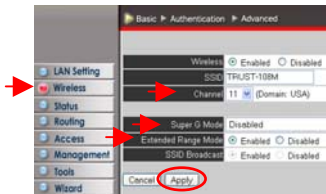
Hágalo únicamente si:

- Ha extraviado la contraseña de acceso a la configuración.
- Se han modificado todas las configuraciones varias veces y el router no funciona.

Para reiniciar:

- Utilice un elemento metálico, como un clip sujetapapeles doblado.
- Encienda el router
- Espere durante 1 minuto
- Mantenga presionado el botón de reinicio durante al menos 10 segundos.
- Suelte el botón, el LED frontal parpadeará.
- Espere durante 1 minuto. El reinicio ha finalizado.

Apéndice E: Opciones de rendimiento



1

Modifíquelo únicamente cuando sea estrictamente necesario.

Abra el menú (pasos 11, 12) Haga clic en 'Wireless' (Inalámbrica).

- **Canal (Channel):** Cambie el canal cuando haya interferencias. Si vive en Francia: utilice únicamente 10,11,12,13.
- **Super-G:** Configúrelo en Turbo para activar la velocidad de 108Mbps. Canal 6 únicamente.
- **Modo Extended range:** Desactívelo para apagarlo y conseguir la velocidad más rápida en una distancia corta.




Para guardar los cambios, haga clic en 'Aplicar' (Apply).

Máxima velocidad:

- Desactivar alcance ampliado
- Habilitar 'Super-G + Static turbo'

Advertencias

))) Situaciones en las que el dispositivo inalámbrico ofrecerá un peor rendimiento:

-  Reduzca la distancia entre el router y el ordenador. Las paredes, suelos y cualquier otra forma de estructuras de pavimento reforzado reducirá el rendimiento.
-  Otras redes inalámbricas en los mismos canales o en otros próximos pueden provocar interferencias. Seleccione otro canal. Si utiliza el modo Turbo, solo podrá usar el canal 6. Desactive el modo Turbo si el canal 6 no está disponible.
-  Si mezcla productos 802.11b en 802.11g, el rendimiento se verá reducido.

ES

En caso de que advierta algún problema, visite la página www.trust.com/14360. En ella encontrará controladores, manuales y una lista actualizada con las preguntas más frecuentes.

Normas de seguridad

- No intente abrir ni reparar usted mismo el producto.
- Desconecte el enchufe del suministro de alimentación eléctrica antes de limpiar el dispositivo. Utilice sólo un paño limpio y seco, nunca limpiadores líquidos o pulverizadores.
- Mantenga este dispositivo alejado de líquidos, como el agua.
- No utilice este dispositivo en un ambiente húmedo, como un baño, un sótano húmedo o una piscina.
- Ante las siguientes circunstancias, retire el enchufe de la toma de corriente y haga reparar el dispositivo por personal cualificado:
 - El enchufe o el cable está dañado.
 - El dispositivo se ha caído al suelo o la carcasa ha resultado dañada.
 - El dispositivo no funciona correctamente.
- Mantenga una distancia mínima de 10 cm en torno al aparato para su buena ventilación. Los canales de ventilación no deben estar cubiertos por objetos, como periódicos, manteles, cortinas, etc.

CE 0560 ⓘ

- Este producto cumple los requisitos y condiciones esenciales de la normativa europea vigente. La Declaración de Conformidad (DoC) está disponible en www.trust.com/14360/ce

Funcionamiento del dispositivo inalámbrico

- Este dispositivo inalámbrico funciona en una frecuencia de 2.4 GHz (banda ISM). Cumple con los requisitos esenciales, así como con otras condiciones relevantes de la Directiva 1999/5/CE sobre equipos radioeléctricos y equipos terminales de telecomunicación, y puede usarse en los siguientes países: DK, BE, IS, ES, GR, FR, FI, UK, NO, NL, AT, IE, CH, SE, IT, PT, DE, LU. En Francia, solo se pueden utilizar los canales del 10 al 13. Visite la página www.trust.com/14360. En ella encontrará una lista actualizada de los países en los que se puede utilizar este dispositivo.
- Fuera de los países miembros de la UE pueden existir restricciones para el uso de este dispositivo. Fuera de la UE puede haber ciertas limitaciones para el uso de este producto. En tal caso, compruebe si este

producto cumple la normativa local. Frecuencia: Banda ISM de 2.4GHz, Ancho de banda: 20MHz, Alimentación: 80 mW máxima.

- En la actualidad existen muchísimos productos inalámbricos (vídeos, equipos de sonido, ordenadores, etc.) que funcionan en las mismas bandas de frecuencia que este dispositivo. Por lo tanto, es posible que la funcionalidad de este producto este limitada por otros dispositivos inalámbricos o viceversa. Una manera de evitar este problema es prestar atención a las distancias entre los diferentes productos y, si es posible, utilizar diferentes canales.
- Tenga cuidado con el uso de dispositivos inalámbricos si lleva un marcapasos o si su salud depende de otros aparatos electrónicos sensibles, ya que este producto transmite señales de radio.

Garantía y *copyright*

- Este producto tiene una garantía de fabricación de 2 años a partir de la fecha de compra. Si desea obtener más información, consulte la página www.trust.com/warranty
- La reproducción total o parcial de este manual está prohibida sin la autorización por escrito de Trust International B.V.