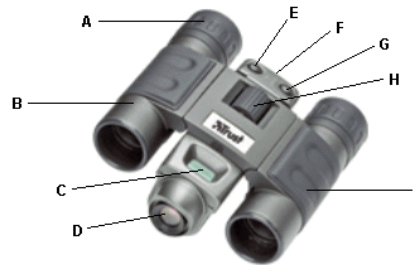


Informations du produit



FR

- | | | |
|-------------------------------------|--|------------------------------------|
| A: Anneau de l'objectif | D: Objectif de l'appareil photo numérique | G: Bouton de mode |
| B: Objectif de jumelle | E: Bouton 'Set' (exposition) | H: Molette de mise au point |
| C: Ecran à cristaux liquides | F: Port USB | I: Objectif de jumelle |

Instructions d'utilisation des jumelles

- 1**

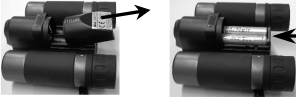
Modifiez la position des objectifs jusqu'à ce qu'une seule image soit visible avec les deux yeux.
- 2**

Fermez l'oeil droit, tournez la molette de mise au point jusqu'à ce que l'image soit focalisée pour l'oeil gauche.
- 3**


Fermez l'oeil gauche, tournez l'anneau de l'objectif jusqu'à ce que l'image soit focalisée pour l'oeil droit.







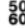




- ⚠ L'utilisation des jumelles ne requiert pas de piles.
- ⚠ Si vous portez des lunettes, vous pouvez replier les bords du cache-objectif.

Instructions d'utilisation de l'appareil photo numérique

- 1
- 
- A Ouvrez le couvercle du compartiment à piles.
B Insérez les piles

- 2
- 
- Maintenez enfoncé le bouton 'Mode' pendant 2 secondes

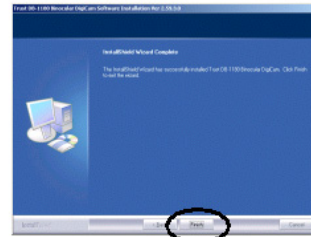
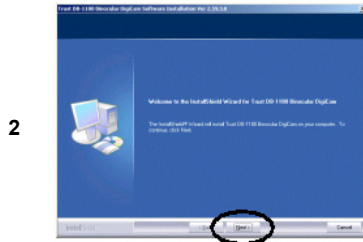
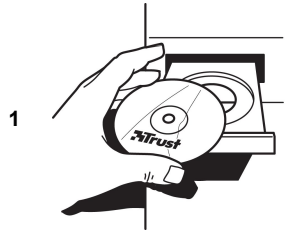
- 3
- 
- Modification des paramètres :
- A Appuyez sur le bouton 'Mode' pour afficher les différentes options
B Appuyez sur le bouton 'Set' pour activer une option

- 4 
-  Retardateur
 -  3 photos successives
 -  Faible résolution (320 x 240, max. 210 photos)
Pas d'icône de résolution élevée (640 x 480, max. 90 photos)
 -  Mode Vidéo
Pas d'icône. Mode photo
 -  Niveau des piles
 -  Fréquence de 50 Hz : Europe
 -  Supprimer la dernière photo/vidéo
 -  Supprimer toutes les photos/vidéos (maintenez enfoncé le bouton 'Set' pendant 2 secondes)
- 5 
- 6 
- Mode de prise de photos : appuyez sur le bouton 'Set' pour prendre une photo
- Mode Vidéo : maintenez enfoncé le bouton 'Set' pour enregistrer la vidéo
arrêter l'enregistrement : libérez le bouton « Set »
- Désactiver :
Maintenez enfoncé le bouton 'Mode' pendant 2 secondes

FR

-  Lorsque la mémoire est pleine, le mot 'FUL' apparaît et les photos/vidéos doivent être supprimées pour pouvoir prendre/enregistrer de nouvelles photos/vidéos.
-  Au bout de 30 secondes environ, l'appareil photo s'arrête automatiquement.

Installation du pilote/logiciel



Pour terminer, suivez les étapes de la procédure d'installation depuis le début

3



Trust Photo Upload Software

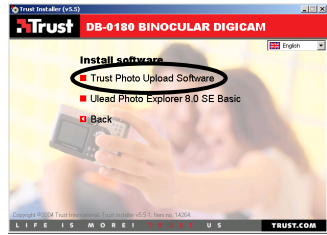
Programme permettant de placer des photos sur Trust PhotoSite. (www.trustphotosite.com)

Ulead Photo Explorer 8.0 SE Basic

Programme permettant d'obtenir, d'afficher, de manipuler, de modifier et d'imprimer des photos.

FR

4



Pour terminer, suivez les étapes de la procédure d'installation depuis le début

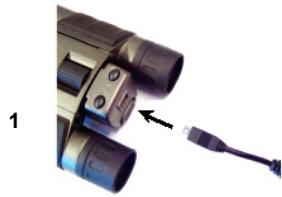
5



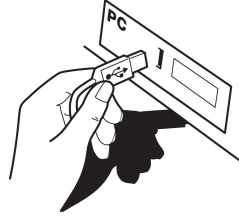
Pour terminer, suivez les étapes de la procédure d'installation depuis le début

⚠ Le numéro de série est imprimé sur le boîtier du CD-ROM (sensible à la casse)

Enregistrement des photos/ vidéos sur l'ordinateur

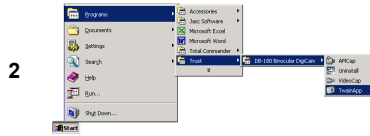


Connectez le câble USB à Binocam

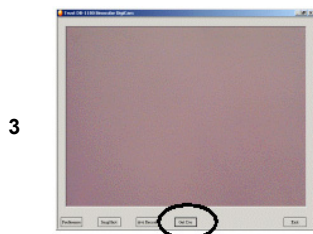


Connectez le câble USB à l'ordinateur

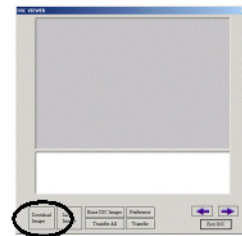
⚠ Installez d'abord le pilote/logiciel !



Démarrage – Programmes – Trust – DB-180 Binocular DigiCam – TwainApp

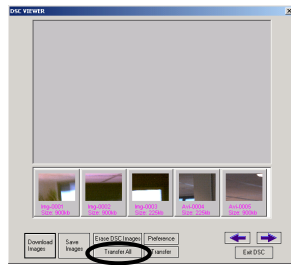


Cliquez sur 'Get Dsc'



Cliquez sur 'Download Images'

4

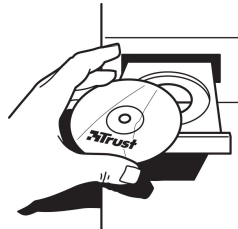


Cliquez sur ' Transfer All ' pour enregistrer la photo/ vidéo

FR

Manuel de l'utilisateur

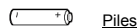
1




2



Cliquez sur le manuel choisi

Remarque

-  Lorsque les piles sont presque usées, l'appareil photo s'arrête automatiquement. Pour éviter de perdre vos photos/vidéos, enregistrez-les immédiatement sur l'ordinateur.
-  L'appareil photo continue à utiliser l'alimentation une fois arrêté. Conseil : retirez les piles de l'appareil photo en cas de non-utilisation (après avoir enregistré les photos/vidéos sur l'ordinateur) et utilisez des piles rechargeables Ni-MH (www.trust.com/battery-chargers).

Pour accéder au Forum, aux pilotes et aux manuels les plus récents, allez sur le site www.trust.com/14264.

Instructions de sécurité

- Ne regardez jamais le soleil avec les jumelles. Vous pourriez abîmer vos yeux !
- N'ouvrez pas et ne réparez pas le produit.



- Ce produit est conforme aux exigences essentielles et autres stipulations des directives européennes en vigueur. La Déclaration de Conformité (DdC) est disponible à l'adresse suivante : www.trust.com/14264/ce.

Garantie et droit d'auteur

- Ce produit bénéficie d'une garantie usine de deux ans entrant en vigueur à la date de l'achat. Pour plus d'informations, cliquez sur www.trust.com/warranty
- Aucun élément de ce manuel ne peut être reproduit sans l'autorisation de Trust International B.V.