

Informations sur les produits

Souris




Berceau / récepteur



FR

Clavier




Souris	Clavier	Berceau / récepteur
A : bouton droit B : molette de défilement bouton voyant C : bouton gauche D : bouton de navigation en arrière E : bouton de navigation en avant F : bouton de connexion G : compartiment à piles I : connecteur de chargement J : détecteur de mouvement	K : bouton Veille L : bouton de connexion/déconnexion M : bouton de touches de fonction Office N : témoin de batterie faible O : molette de défilement P : ouvre la page de démarrage par défaut. Q : ouvre le programme de messagerie par défaut. R : ouvre Poste de travail. S : rechercher T : ouvre Panneau de configuration. U : ouvre le lecteur média. V : boutons de lecture média W : compartiment à piles X : support Y : repose-poignets Z : bouton de connexion	1 : témoin de récepteur 2 : support de la souris 3 : plaques de mise en charge 4 : témoin de charge 5 : bouton de connexion 6 : connecteur d'alimentation 7 : câble combiné USB PS/2 8 : connecteur de souris PS2 9 : convertisseur de clavier USB/PS2 10 : connecteur USB  Lorsque vous utilisez USB, ne branchez PAS le connecteur de souris PS2.

Installation

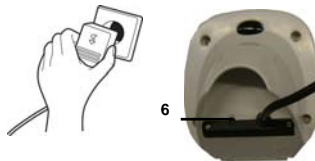
1



SOURIS :

 Insérez les piles NIMH RECHARGEABLES.
Le détecteur de mouvement (J) s'allume.

2



Branchez l'alimentation du berceau (6).



1) Placez la souris dans le berceau.

2) Le témoin (4) s'allume.

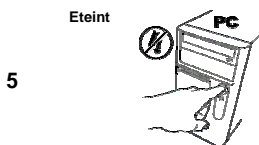
⚠ Chargez les piles de 15 à 20 heures avant la 1^{ère} utilisation.

FR



CLAVIER :

⚠ Insérez les piles ALCALINES.



Eteignez l'ordinateur.

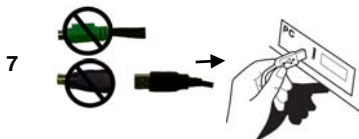


Branchez les fiches PS.2.

- Souris- verte

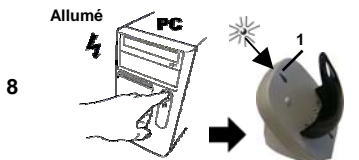
- Clavier- violet (avec convertisseur USB)

OU



Branchez la fiche USB.

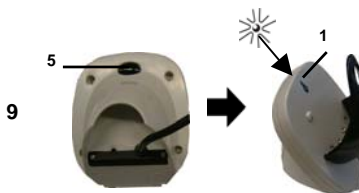
⚠ Lorsque vous utilisez USB, ne branchez PAS le connecteur de souris PS2.



1) Allumez l'ordinateur.

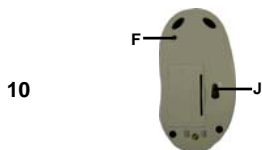
2) Le témoin d'état (1) s'allume.

⚠ Windows 98SE nécessite le CD-ROM Windows au démarrage, lorsque vous utilisez la connexion USB.



1) Appuyez sur le bouton de connexion (5).

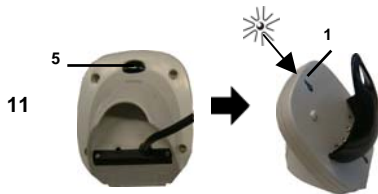
2) Le témoin d'état (1) clignote.



1) Appuyez sur le bouton de connexion (F).

2) Le témoin d'état (1) du berceau s'arrête de clignoter.

3) Le détecteur de mouvement s'allume (J).



11

- 1) Appuyez sur le bouton de connexion (5).
- 2) Le témoin d'état (1) clignote.

FR



12

- 1) Appuyez sur le bouton de connexion (Z).
- 2) Le témoin d'état (1) du berceau s'arrête de clignoter.

⚠ Utilisez le même canal que la souris.



13

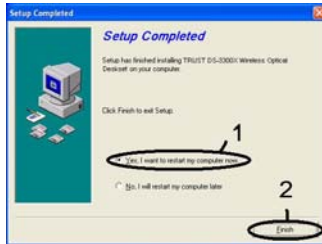
Insérez le CD-ROM Trust dans le lecteur de CD-ROM.



14

« Install software » (installer le logiciel).

15



Terminer (Finish) -> le système redémarre.

16



Parcourez le CD-ROM d'installation, pour trouver le manuel d'utilisation du logiciel.

Rappels

)))

Performances sans fil réduites



Objets métalliques à proximité ou entre les appareils (par exemple une surface métallique ou un miroir).



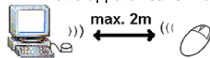
Nature plate ou couleur ou types de surface (par exemple, couleur rouge ou surface légèrement rugueuse).








Piles (presque) vides.



Autre appareil sans fil à proximité.



Utilisation générale

-  Verr. Num., Scroll Lock et Cap Lock s'affichent sur la barre des tâches, une fois que le logiciel est installé.
-  La fonction souhaitée n'est pas accessible si elle ne se trouve pas sur la liste d'options ou dans le programme de configuration.
-  La molette de défilement sur le clavier a la même fonction que la molette de défilement de la souris.
-  Activez/désactivez la fonctionnalité Office des touches de fonctions F1 - F12 en appuyant sur la touche de verrouillage F.
-  Ne branchez pas le connecteur de souris PS/2 lorsque vous utilisez la connexion d'ordinateur USB.

FR

En cas de problème, rendez-vous sur le site <http://www.trust.com/14160> pour télécharger la FAQ, les pilotes et les manuels.

Sécurité

- N'ouvrez pas et ne réparez pas cet appareil vous-même.
- Tenez cet appareil à l'écart de tout liquide, tel que l'eau.
- Les piles alcalines fournies avec le produit ne sont pas rechargeables. N'essayez pas de recharger ces piles. Le fait de les recharger peut entraîner un risque d'explosion.
- Ne jetez pas les piles dans un feu ouvert. Les piles peuvent exploser.
- Ne percez jamais les piles.
- Gardez les piles hors de portée d'enfants en bas âge.
- Utilisez uniquement des piles alcalines pour le clavier et des piles NiMH rechargeables pour la souris.
- Lorsque les piles sont usagées, informez-vous auprès des autorités compétentes pour savoir où vous débarrasser des piles.

Remarque : Ne mélangez pas piles usagées et piles neuves, les piles usagées pouvant épuiser les nouvelles.



- Ce produit répond aux principales exigences et autres dispositions pertinentes des directives européennes en vigueur. La Déclaration de Conformité (DoC) est disponible à l'adresse <http://www.trust.com/14160/ce>.

Sans fil

- Ce produit sans fil fonctionne avec une fréquence de 27 MHz. Il répond aux exigences essentielles et autres dispositions pertinentes de la Directive R&TTE 1999/5/CE et peut être utilisé dans tous les pays de l'Union Européenne, plus : RU/NO/TR/HU. Il n'existe aucune restriction par canal dans les pays mentionnés ci-dessus. Rendez-vous sur <http://www.trust.com/14160> pour une liste actualisée des pays dans lesquels l'utilisation de ce produit est autorisée.
- Il peut exister des restrictions quant à l'utilisation de cet appareil hors de l'Union européenne. Si cet appareil est utilisé hors de l'Union européenne, vérifiez s'il est conforme aux législations locales. Fréquence du clavier : 27,197 MHz ; souris : 27,095 ; largeur de bande : +/-50 KHz ; puissance : 0,01 – 0,03 mW.

- De nos jours, de plus en plus de produits sans fil (vidéo, audio, ordinateur, etc.) fonctionnent dans la même plage de fréquence que ce produit. D'autres produits sans fil peuvent par conséquent affecter le bon fonctionnement de celui-ci ou peuvent être eux-mêmes affectés par ce produit. La seule façon d'éviter ces interférences est de veiller à une distance suffisante entre les appareils et, si possible, de modifier les canaux.
- Attention à l'utilisation de produits sans fil si vous avez un pace maker ou si vous dépendez d'autres appareils électroniques sensibles vitaux, car ce produit transmet des signaux radio.

Garantie et copyright

- Ce produit bénéficie d'une garantie d'usine valable deux ans à compter de la date de l'achat. Pour plus d'informations, rendez-vous sur www.trust.com/warranty.
- Toute reproduction de ce manuel, en totalité ou en partie, est interdite sans l'autorisation de Trust International B.V.