



BT446 WIRELESS BLUETOOTH TABLET

User's manual



R U

V1.0

L I F E I S M O R E ! T R U S T U S

TRUST.COM



BT446 WIRELESS BLUETOOTH TABLET

Благодарим Вас за покупку. Зарегистрируйте изделие через наш сайт в Интернете по адресу www.trust.com/register, и Вы получите право на оптимальную гарантийную и сервисную поддержку. Вы будете также автоматически получать информацию о развитии Вашего и других изделий фирмы Trust.

RU

L I F E I S M O R E ! T R U S T U S

TRUST.COM

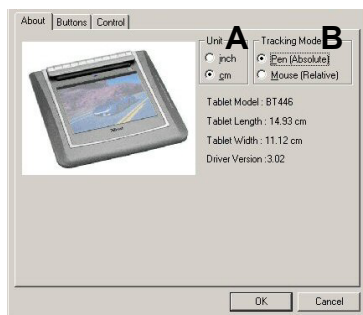


Fig. 1

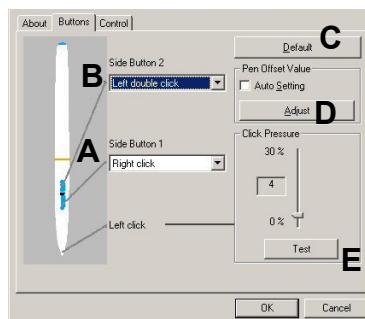


Fig. 2

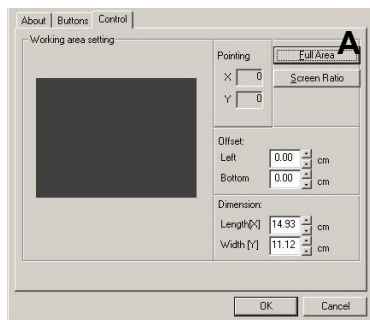


Fig. 3



Fig. 4



Fig. 5



Fig. 6



Fig. 7



Fig. 8

Содержание

| | | |
|----------|---|----------|
| 1 | ПОДГОТОВКА ПЛАНШЕТА К РАБОТЕ | 2 |
| 1.1 | УСТАНОВКА БАТАРЕЙ..... | 2 |
| 2 | УСТАНОВКА ДРАЙВЕРА | 2 |
| 2.1 | УСТАНОВКА ДРАЙВЕРА..... | 2 |
| 3 | УСТАНОВКА ПРОГРАММНОГО ОБЕСПЕЧЕНИЯ | 2 |
| 3.1 | ПРОГРАММА <i>POWER PRESENTER</i> | 2 |
| 3.2 | УСТАНОВКА ПРОГРАММЫ <i>COREL ART DABBLER</i> | 3 |
| 4 | ИСПОЛЬЗОВАНИЕ ПЛАНШЕТА | 3 |
| 4.1 | ИСПОЛЬЗОВАНИЕ ПЛАНШЕТА С ТЕХНОЛОГИЕЙ <i>BLUETOOTH</i> | 3 |
| 4.2 | ИСПОЛЬЗОВАНИЕ ПЛАНШЕТА С USB-КАБЕЛЕМ..... | 4 |
| 5 | НАСТРОЙКА ПЛАНШЕТА | 4 |
| 5.1 | НАСТРОЙКА РАБОЧЕЙ ОБЛАСТИ..... | 4 |
| 5.2 | НАСТРОЙКА ПЕРА..... | 4 |
| 5.3 | НАСТРОЙКА РАБОЧЕЙ ОБЛАСТИ..... | 5 |
| 6 | ИСПОЛЬЗОВАНИЕ ПРОГРАММНОГО ОБЕСПЕЧЕНИЯ | 5 |
| 6.1 | РАБОТА С ПРОГРАММОЙ <i>POWER PRESENTER</i> | 5 |
| 6.2 | РАБОТА С ПРОГРАММОЙ <i>COREL ART DABBLER</i> | 5 |
| 7 | АТТЕСТАЦИЯ | 6 |
| 8 | УСТРАНЕНИЕ НЕПОЛАДОВ | 6 |
| 8.1 | ЗАМЕНА НАКОНЕЧНИКА ПЕРА..... | 6 |
| 8.2 | ЧАСТО ЗАДАВАЕМЫЕ ВОПРОСЫ (FAQ)..... | 6 |
| 9 | ГАРАНТИЙНЫЕ УСЛОВИЯ | 8 |

1 Подготовка планшета к работе

1.1 Установка батарей

Примечание. Неправильная установка батарей может привести к повреждению устройства.

Примечание. Рекомендуется использовать перезаряжаемые батареи типа AA 1800 мА. Дополнительные сведения см. по адресу: www.trust.com/battery-chargers

Примечание. При замене используйте только щелочные или перезаряжаемые батареи аналогичного типа AA или AAA.

Дополнительные сведения см. в документе «Краткое руководство по установке».

2 Установка драйвера

Примечание. Этот планшет с использованием технологии «Bluetooth» работает только с ОС «Windows 2003», «Windows XP» и «Windows 2000».

Примечание. Перед установкой устройства убедитесь в том, что установлен адаптер «Bluetooth» с профилем HID (Human Interface Device).

Примечание. Перед подключением планшета выполните установку драйвера.

Примечание. Самую последнюю версию драйвера можно загрузить с веб-узла www.trust.com/14117. Проверьте наличие нового драйвера и воспользуйтесь им для установки.

2.1 Установка драйвера

Сведения об установке драйвера см. в документе «Краткое руководство по установке».

3 Установка программного обеспечения

Программа *Power Presenter* предназначена для поддержки презентаций.

Corel Painter Essentials — это программа для рисования. Данная графическая программа поставляется на отдельном компакт-диске.

Обе эти программы обладают чувствительностью к нажатию планшета или пера.

Примечание. Убедитесь, что во время установки все другие программы закрыты.

3.1 Программа *Power Presenter*

1. Вставьте в дисковод установочный компакт-диск «Trust».
2. Выберите команду «Install Software» (Установить программное обеспечение), а затем — пункт «Power Presenter».
3. Следуйте указаниям, выводимым на экран.

3.2 Установка программы *Corel Art Dabbler*

Примечание. В приведенном примере предполагается, что дисковод компакт-дисков обозначен как «D:\». Такое обозначение приведено только в качестве примера, на вашем компьютере диск может быть другим.

1. Вставьте в дисковод компакт-диск.
 - а) Выберите в меню запуска команду «Run».
 - б) Введите: [D:\English\Setup.exe] — при установке программы на английском языке, [D:\German\Setup.exe] — если программа устанавливается на немецком языке, или [D:\French\Setup.exe] — для установки на французском языке.
2. Следуйте указаниям, выводимым на экран.
3. После выполнения установки файлов нажмите кнопку «Finish», чтобы завершить процесс установки.

4 Использование планшета

Примечание. Когда перо не используется, помещайте его в держатель.

Примечание. С целью экономии мощности батареи отключайте планшет с помощью выключателя «On/Off» (Вкл/Выкл).

Примечание. Фотография или рисунок могут быть помещены в прозрачную рабочую область.

4.1 Использование планшета с технологией *Bluetooth*

4.1.1 Значки

В правом углу панели задач имеется значок состояния. См. диаграммы в начале документа «Инструкция пользователя».

| Рисунок | Функция |
|---------|--|
| 4 | Планшет подключен с помощью USB-кабеля. |
| 5 | Батареи полностью заряжены. |
| 6 | Батареи заряжены на 3/4 их полной емкости. |
| 7 | Батареи заряжены на 1/2 их полной емкости. |
| 8 | Батареи почти полностью разряжены. |

4.1.2 Индикаторы

| Цвет | Индикатор | Функция |
|---------|--------------------|---|
| Синий | Мигает | Планшет подключен, перо находится за пределами области. |
| | Постоянно светится | Перо находится в пределах области планшета. |
| Красный | Постоянно светится | Батареи почти полностью разряжены. |



4.1.3 Отключение

Для отключения планшета нажмите кнопку «Disconnect» (Отключить) и удерживайте ее в таком состоянии не менее 4 секунд. Синий индикатор перестанет светиться.

4.2 Использование планшета с USB-кабелем

Использовать планшет можно также с помощью поставляемого USB-кабеля. Это позволит сэкономить мощность батарей. Технология использования аналогична работе с применением технологии *Bluetooth*. При недостаточной длине кабеля можно воспользоваться кабелем-удлинителем USB. Должно быть предварительно установлено программное обеспечение.

1. Отключите планшет.
2. Подключите планшет к компьютеру с помощью USB-кабеля.
3. Перезапустите компьютер, если USB-кабель используется в первый раз.

5 Настройка планшета

См. диаграммы в начале документа «Инструкция пользователя».

5.1 Настройка рабочей области

Щелкните значок планшета в правом углу панели задач. На экране отобразится окно, приведенное на рисунке 1.

| | |
|---|---|
| A | Выбор единицы измерения (дюймы или сантиметры). |
| B | Выбор режима отслеживания. |

5.1.1 Режим отслеживания

Перо (абсолютный режим). Курсор на мониторе находится в той позиции, где располагается перо.

Мышь (относительный). Небольшое перемещение на планшете соответствует большому перемещению на экране монитора.

5.2 Настройка пера

1. Щелкните значок планшета в правом углу панели задач. На экране отобразится окно, приведенное на рисунке 1.
2. Щелкните вкладку «Buttons» (Кнопки). На экране отобразится окно, приведенное на рисунке 2.

5.2.1 Настройка кнопок

| | |
|---|--------------------------------------|
| A | Назначение функции кнопке 1. |
| B | Назначение функции кнопке 2. |
| C | Возврат к параметрам по умолчанию. |
| D | Автоматическая установка параметров. |
| E | Настройка нажима пера. |

1. Кнопкам пера A и B могут быть назначены различные функции. Чтобы указать нужную функцию, щелкните стрелку, расположенную справа.

- Для отмены установок выберите команду «Default» (D), чтобы вернуться к параметрам, используемым по умолчанию.

5.2.2 Настройка чувствительности

- Сместите ползунок (E) вверх, чтобы повысить чувствительность. Чтобы уменьшить чувствительность, переместите ползунок (E) вниз.
- Щелкните команду «Test», чтобы проверить чувствительность.
- Нажмите кнопку (2), расположенную сбоку, чтобы закрыть тест.
- Чтобы применить установленное значение чувствительности, нажмите кнопку «OK».

5.3 Настройка рабочей области

- Щелкните значок планшета в правом углу панели задач. На экране отобразится окно, приведенное на рисунке 1.
- Откройте вкладку «Control» (Управление). На экране отобразится окно, приведенное на рисунке 3.
- Внесите необходимые изменения для рабочей области и нажмите кнопку «OK», чтобы сохранить установки.
- Выберите команду «Full Area» (A), чтобы использовать всю рабочую область.
- Нажмите кнопку «OK», чтобы сохранить установки.

6 Использование программного обеспечения

6.1 Работа с программой *Power Presenter*

- Запустите программу *Power Presenter*.
 - Внизу экрана отобразится панель задач. Выберите режим темного экрана.
 - Выберите перо.
 - Нарисуйте на темном экране пояснение для презентации.
 - Нажмите кнопку со стрелкой вниз, чтобы создать новую доску.
 - Щелкните диск, чтобы сохранить работу.
 - Щелкните значок, размещенный справа, чтобы закрыть программу.
- Дополнительные сведения см. в инструкции по использованию программы *Power Presenter*, которая включена в состав установочного компакт-диска «Trust».

6.2 Работа с программой *Corel Art Dabbler*

- Запустите программу *Corel Art Dabbler*.
- Откройте меню «Edit» (Изменить) и выберите команду «Add page» (Добавить страницу).
- Откройте выдвижной ящик инструментов, потянув за ручку.
- Щелкните инструменты и размер инструмента (красный треугольник), которые необходимо использовать. После завершения выбора закройте выдвижной ящик.
- Выберите тот цвет, который требуется использовать, из текущей цветовой палитры, расположенной спереди выдвижного ящика цветов, или откройте этот ящик и выберите новую цветовую палитру. При завершении операции закройте выдвижной ящик.
- Откройте выдвижной ящик текстуры, чтобы выбрать бумагу.



TRUST BT446 WIRELESS BLUETOOTH TABLET

7. Нарисуйте изображение в области рисования. Толщина линии увеличивается при большем нажиме.
8. Сохраните рисунок — для этого откройте меню «File» (Файл) и выберите команду «Save page as...» (Сохранить страницу как ...).
9. Чтобы закрыть программу, в меню «File» (Файл) выберите команду «Quit» (Выход).

Дополнительные сведения см. в инструкции по использованию программы *Core! Art Dabbler*, которая находится на компакт-диске.

7 Аттестация

CE 0678!

Это устройство соответствует важнейшим требованиям и условиям, изложенных в директивах Европейского сообщества. С Декларацией о соответствии (Declaration of Conformity — DoC) можно ознакомиться на веб-узле www.trust.com/14117/CE.

При работе этого беспроводного устройства используется технология *Bluetooth* (для связи планшета с компьютером) и индукционная связь (пера с планшетом). Оно отвечает важнейшим требованиям и существенным условиям директивы R&TTE Directive 1999/5/EC и может быть использовано в странах Европейского сообщества. Возможны ограничения для использования этого устройства за пределами ЕС. Если данное устройство применяется вне пределов Европейского Союза, проверьте его соответствие местным постановлениям.

Это устройство включено в список продукции, которая может использоваться с технологией *Bluetooth* (Bluetooth Qualified Product List), 2 марта 2004 г. под номером QPN: BQ10009374.

8 Устранение неполадок

8.1 Замена наконечника пера

В случае износа наконечника пера его можно заменить одним из двух запасных наконечников, поставляемых вместе с устройством.

1. Крепко удерживайте перо, с помощью металлического съемника осторожно вытащите из пера наконечник.
2. Осторожно вставьте в перо новый наконечник.
3. Теперь перо готово для использования.

8.2 Часто задаваемые вопросы (FAQ)

Методика пользования

1. Ознакомьтесь с приведенными ниже рекомендациями. !
2. Проведите поиск в Интернете (www.trust.com/14117) самых последних ответов на часто задаваемые вопросы (FAQ), версий драйверов и инструкций по использованию.

TRUST BT446 WIRELESS BLUETOOTH TABLET

| Неполадка | Причина | Возможное решение |
|---|---|---|
| Может ли планшет работать с другими программами (для рисования)? | | Функция мыши работает всегда, однако чувствительность к нажатию поддерживается не всеми графическими программами (обратитесь к поставщику соответствующей программы). |
| Не светится индикатор на планшете. | Нарушено подключение. | Отключите планшет не менее чем на 3 секунды, а затем снова его включите. |
| Дрожание курсора пера. | Планшет помещен слишком близко к монитору, что приводит к возникновению интерференции. | Разместите планшет дальше от монитора. |
| Перо не функционирует. | Неправильно вставлены батареи. | Вставьте батареи снова (см. раздел 1.1). |
| | Батарея разряжена. | Замените батарею (см. раздел 1.1). |
| Перо работает только в относительном режиме, хотя выбран абсолютный режим. | Изношен наконечник пера. | Замените наконечник пера, как это описано в разделе 8.1. |
| Слишком медленная или очень быстрая реакция на перемещения пера. | Неправильно установлена чувствительность пера. | Произведите регулировку установок чувствительности пера (см. раздел 5.2). |
| Не работают или неверно функционируют кнопки мыши. | Неправильная работа мыши вызвана неверной настройкой пера. | См. инструкции в разделе 5.3, касающиеся настройки кнопок. |
| | | Отключите автоматическую установку параметров и произведите ручную настройку чувствительности на вкладке «Buttons» (Кнопки) (см. раздел 5.3). |
| Используемая по умолчанию мышь (с последовательным подключением или PS/2) перестала работать. | Возник конфликт между мышью, используемой по умолчанию, и пером, поэтому эти устройства перестали работать. | Когда используется мышь, удалите из системы перо и мышь планшета. |



TRUST BT446 WIRELESS BLUETOOTH TABLET

| | | |
|--|--|---|
| Планшет работает медленнее, чем обычно. | Максимальная дистанция составляет 10 метров (свободного пространства). | Уменьшите расстояние между адаптером и планшетом. |
| НЕ УДАЕТСЯ СОЗДАТЬ ПОДКЛЮЧЕНИЕ С ИСПОЛЬЗОВАНИЕМ ТЕХНОЛОГИИ BLUETOOTH. | Устройство отключено. | Включите планшет. |
| После подключения планшета Windows не обнаруживает новое устройство. | Неправильно настроен адаптер технологии Bluetooth. | Дополнительные сведения см. в инструкции, поставляемой с адаптером технологии Bluetooth. |
| После подключения планшета Windows не обнаруживает новое устройство. | Не работает USB-порт компьютера. | Удалите USB-порт из диспетчера устройств, а затем повторно его установите. |
| Возникшая проблема в данном списке отсутствует. | В Интернете доступна самая последняя версия ответов на часто задаваемые вопросы (FAQ). | Ознакомьтесь на веб-узле www.trust.com/14117 с ответами на часто задаваемые вопросы и с другими сведениями о продукте. |

Если перечисленные выше предложения не позволили решить возникшую проблему, обратитесь в один из сервисных центров «Trust». Более подробные сведения приведены в конце данной инструкции. Для обращения в центр технической поддержки подготовьте следующие сведения:

- Номер изделия. Его номер — 14117.
- Подробное описание неисправности и ситуации, при которой она возникла.

9 Гарантийные условия

Дополнительные сведения см. по адресу: www.trust.com/warranty.

Авторские права

Запрещается воспроизведение любой части этой инструкции без разрешения компании «Trust International B.V.»

| | |
|---|---|
| 24 HOURS free service: www.trust.com | |
| Residents in the UK and Ireland should contact: | |
| Mon - Fri From 8:00 - 16:00 | UK Office Phone +44-(0)845-6090036 Fax +31-(0)78-6543299 |
| I residenti in Italia possono contattare: | |
| lun - ven 9:00 - 17:00 | Ufficio italiano Telefono +39-(0)51-6635947 Fax +31-(0)78-6543299 |
| Les habitants de la France et de l'Afrique du Nord peuvent contacter : | |
| Lundi-vendredi De 9:00 à 17:00 | Bureau français Téléphone +33-(0)825-083080 Fax +31-(0)78-6543299 |
| Kontaktadresse für Einwohner Deutschlands: | |
| Mo - Fr 9:00 - 17:00 | Deutsche Geschäftsstelle Telefon +49-(0)2821-58835 Fax +31-(0)78-6543299 |
| Los habitantes de España pueden ponerse en contacto con: | |
| lun - viernes De las 9:00 a las 17:00 horas | Oficina española Teléfono +34-(0)902-160937 Fax +31-(0)78-6543299 |
| Osoby mieszkające na terytorium Polski powinny skontaktować się: | |
| Pon - do pią w godz 09:00-17:00 | Biuro w Polska Tel +48-(0)22-8739812 Fax +31-(0)78-6543299 |
| Inwoners van Nederland kunnen contact opnemen met: | |
| ma - vr 9:00 - 17:00 uur | Kantoor Nederland Tel +31 (0)78-6543387 Fax +31-(0)78-6543299 |
| All other countries / Alle anderen Länder / Tous les autres pays Tutti gli altri paesi / Todos los demás países / Alle andere landen | |
| Mon - Fri From 9:00 - 17:00 | European Head Office Phone +31-(0)78-6549999 Fax +31-(0)78-6543299 |