



AMI HAND TRACK PRO



D E

User's manual

Version 1.0

LIFE IS MORE! TRUST US

TRUST.COM



AMI HAND TRACK PRO

Vielen Dank, dass Sie unser Produkt gekauft haben. Registrieren Sie jetzt ihr Produkt auf unserer Website, www.trust.com/register, so dass Sie unsere optimale Garantie- und Serviceunterstützung in Anspruch nehmen können. Außerdem werden Sie automatisch über die Entwicklung Ihres und anderer Produkte auf dem Laufenden gehalten.

DE

LIFE IS MORE! TRUST US TRUST.COM

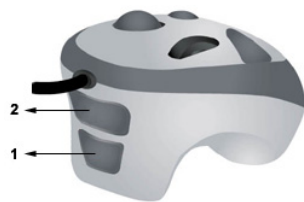


Fig. 1

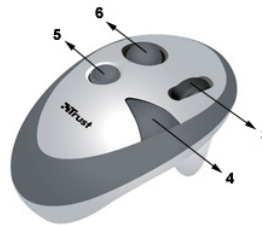


Fig. 2



Fig. 3

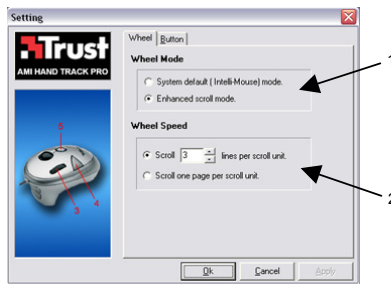


Fig. 4

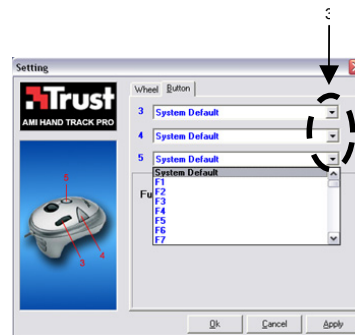


Fig. 5

1 Einleitung

Diese Gebrauchsanleitung wendet sich an die Benutzer von TRUST AMI HAND TRACK PRO. Der Trackball kann als PS/2- oder USB-Scrollmaus verwendet werden. Die Maustasten können für eine optimierte Verwendung programmiert werden.

2 Sicherheitshinweise

- Lesen Sie sich die folgenden Hinweise vor der Benutzung gut durch:
- Der TRUST AMI HAND TRACK PRO benötigt keine spezielle Pflege. Reinigen Sie das Produkt mit einem angefeuchteten weichen Tuch.
 - Verwenden Sie zum Reinigen keine aggressiven Mittel, wie Benzin oder Terpentin. Diese können schädlich für das Material sein.
 - Benutzen Sie dieses Gerät nicht in der Nähe von Wasser.
 - Achten Sie darauf, dass nichts auf dem Kabel steht. Stellen Sie dieses Gerät nicht an eine Stelle, wo das Kabel verschleifen oder durch Darauftreten beschädigt werden kann.
 - Führen Sie keine Reparaturen an diesem Produkt aus.



3 Zertifizierung



Dieses Produkt entspricht den grundlegenden Anforderungen und allen sonstigen Bestimmungen der gültigen europäischen Richtlinien. Die Konformitätserklärung (DoC) können Sie unter www.trust.com/13983/ce nachlesen.

4 Beschreibung des Trackballs

Verwenden Sie Tabelle 1 zusammen mit Abbildung 1 und 2.

Element	Beschreibung	Funktion
1	Taste 1	Linke Maustaste (kann mit Taste 2 ausgetauscht werden unter „Systemsteuerung -> Maus“).
2	Taste 2	Rechte Maustaste (kann mit Taste 1 ausgetauscht werden unter „Systemsteuerung -> Maus“).
3	Scrollrad/Taste 3	Scrollrad & programmierbare Taste Standardeinstellung: Automatischer Bildlauf
4	Taste 4	Programmierbare Taste Standardeinstellung unter Windows ME/2000/XP/2003: „Zurück“-Taste im Internet Explorer
5	Taste 5	Programmierbare Taste Standardeinstellung unter Windows ME/2000/XP/2003: „Vor“-Taste im Internet Explorer

TRUST AMI HAND TRACK PRO

Element	Beschreibung	Funktion
6	Trackball	Bewegt den Mauszeiger

Tabelle 1: Vorderseite

5 Installation

5.1 Anschließen des Trackballs am PC oder Mac

Schließen Sie TRUST AMI HAND TRACK PRO an den USB- oder PS/2-Port Ihres Computers an.



USB-Port



PS/2-Port



USB-PS/2-Adapter

5.1.1 PS/2-Port-Installation (PC)

Schalten Sie Ihren Computer vor Installation von AMI HAND TRACK PRO aus. Verwenden Sie den USB-PS/2-Adapter (im Lieferumfang enthalten), um den Trackball an den PS/2-Port anzuschließen.

Vorsicht: Wenn der Computer beim Anschließen oder Entfernen von Kabeln an den PS/2-Mausport eingeschaltet ist, kann der Mausport oder Computer beschädigt werden.

5.1.2 USB-Port-Installation (PC/Mac)

Für die USB-Port-Installation ist Windows 98SE oder höher erforderlich bzw. Macintosh OS X (10.1) oder höher. Schließen Sie das Kabel des Trackballs AMI HAND TRACK PRO an den USB-Port des Computers an.

5.2 Installation des Trackball-Dienstprogramms (nur PC)

Mit dem Trackball-Dienstprogramm können Sie die Tasten Ihres Trackballs einfach selbst belegen. Das Trackball-Dienstprogramm wird automatisch nach der Installation in Ihr System geladen.

So installieren Sie das Trackball-Dienstprogramm:

1. Legen Sie die CD-ROM mit der Installationssoftware in das CD-ROM-Laufwerk ein.
2. Das Installationsprogramm sollte automatisch gestartet werden. Ist das nicht der Fall, doppelklicken Sie auf das Symbol „Arbeitsplatz“ auf dem Desktop, öffnen Sie das CD-ROM-Laufwerk und führen Sie die Datei „setup.exe“ aus, die sich auf der Installations-CD-ROM befindet.

3. Wählen Sie im Hauptmenü „Install Software“.
4. Wählen Sie „Trackball-utility“.
5. Befolgen Sie die Anweisungen auf dem Bildschirm.
6. Das Trackball-Dienstprogramm wird installiert.
7. Starten Sie nach der Installation den Computer neu.

5.3 Verwenden des Trackball-Dienstprogramms

Doppelklicken Sie in der Taskleiste unten rechts auf das Maussymbol (siehe Abb. 3). Das Fenster mit den Trackball-Einstellungen wird angezeigt (siehe Abbildung 4).



Wheel Mode (1, Abb. 4)

- Wählen Sie „System Default Mode“, um mit der Scrollrad-Funktion der Intelli-Mouse kompatibel zu sein.
- Wählen Sie „Enhance Scroll Mode“, um die Geschwindigkeit des Scrollrads anzupassen.

Wheel Speed (2, Abb. 4)

Wenn Sie „Enhance Scroll Mode“ aktiviert haben, können Sie die Geschwindigkeit des Scrollrads anpassen (1 = langsam, 10 = schnell).

Taste (3, Abb. 5)

Zum Programmieren der Tasten auf dem Trackball wechseln Sie zur Registerkarte „Button“ (Abb. 5 wird angezeigt). Hier können Sie den drei Tasten verschiedene Funktionen zuweisen. Standardmäßig ist die Einstellung für die Tasten „System Default“.

Funktionen von „System Default“ (Windows ME/2000/XP/2003):

- Taste 3 -> Automatischer Bildlauf
- Taste 4 -> „Zurück“ im Internet Explorer
- Taste 5 -> „Vor“ im Internet Explorer

6 Fehlerbehebung

Vorgehensweise

1. Lesen Sie sich die nachstehenden Lösungsvorschläge durch.
2. Kontrollieren Sie die neuesten FAQ, Treiber und Handbücher im Internet www.trust.com/13983.



6.1 Alte Treiber und Produkte deinstallieren

Die meisten Probleme bei der Installation werden von noch vorhandenen Treibern vergleichbarer alter Produkte verursacht. Die beste Lösung ist, alle Treiber dieser älteren Produkte erst zu entfernen, ehe man den neuen Treiber installiert. Passen Sie dabei gut auf, dass Sie nur die Programme alter (vergleichbarer) Produkte entfernen, die Sie nicht mehr verwenden.

1. Klicken Sie auf „Start – Einstellungen – Systemsteuerung“ und doppelklicken Sie auf das Symbol „Software“.
2. Suchen Sie alle Programme gleichartiger alter Produkte und entfernen Sie sie (mit der Schaltfläche „Hinzufügen/Entfernen“).
3. Starten Sie den Computer neu.

6.2 Kontrolle nach der Installation

Nachdem Sie den Trackball angeschlossen und das Trackball-Dienstprogramm auf Ihrem PC installiert haben, befindet sich Folgendes auf Ihrem System und kann überprüft werden:

USB:

Start – Einstellungen – Systemsteuerung – System – Geräteanalyzer
- HID (Human Interface Device) – Human Interface Device

PS/2:

Start – Einstellungen – Systemsteuerung – System – Geräteanalyzer
Maus - PS/2-kompatible Maus

USB und PS/2:

Start - Einstellungen – Systemsteuerung – Software

TRUST AMI HAND TRACK PRO 5.3

Hinweis: *Wenn die Installation vom Benutzer modifiziert wurde (es wurde beispielsweise nicht alles installiert oder es sind andere Pfade als die Standardpfade angegeben), weichen die oben genannten Angaben ab.*

Hinweis: *Auch durch die Verwendung neuer Treiber aus dem Internet können Abweichungen entstehen.*

Hinweis: *Das Verzeichnis oder die Benennung in der Systemsteuerung kann je nach Betriebssystem etwas anders sein.*

6.3 Trackball-Dienstprogramm entfernen

Befolgen Sie zum Entfernen des Trackball-Dienstprogramms von Ihrem Computer die unten stehenden Anweisungen:

1. Öffnen Sie die Systemsteuerung: „Start - Einstellungen - Systemsteuerung“. (Unter Windows XP: „Start - Systemsteuerung“).
2. Gehen Sie zu „Software“.
3. Wählen Sie „TRUST AMI HAND TRACK PRO 5.3“.
4. Klicken Sie auf „Ändern/Entfernen“. Befolgen Sie die Anweisungen auf dem Bildschirm, bis folgende Optionen angezeigt werden: „Modify“, „Repair“ und „Remove“.
5. Klicken Sie auf „Remove“.
6. Befolgen Sie die Anweisungen auf dem Bildschirm.



Problem	Mögliche Ursache	Mögliche Lösung
Trackball funktioniert nicht.	Das Kabel ist nicht richtig angeschlossen.	Entfernen Sie den Trackball und schließen Sie ihn erneut an. Stellen Sie sicher, dass der Trackball vom Betriebssystem erkannt wurde.
	Ihr USB- oder PS/2-Port auf dem Computer ist nicht richtig konfiguriert.	Schlagen Sie in Ihrer Computerdokumentation die korrekte Port-Konfiguration nach.
Die oberen Tasten funktionieren nicht auf Mac OS X.	Eingeschränkte Unterstützung auf Mac.	Dieser Trackball funktioniert auf einem Mac nur wie eine 2-Tasten-Scrollmaus.

Wenn das Problem damit nicht behoben werden kann, wenden Sie sich an eine der Trust-Kundenbetreuungsstellen. Auf der Rückseite dieser Anleitung finden Sie weitere Informationen darüber. Die folgenden Angaben sollten Sie in jedem Fall zur Hand haben:

- Die Artikelnummer, in diesem Fall: 13983.
- Eine genaue Beschreibung des Problems.
- Eine genaue Beschreibung der Umstände, unter denen das Problem auftritt.

7. Garantiebestimmungen

- Für unsere Produkte gilt eine Herstellergarantie von 2 Jahren, die Garantiefrist geht am Ankaufsdatum ein.
- Senden oder bringen Sie das Produkt im Falle eines Defekts mit einer Erläuterung des Defekts, dem Kaufbeleg und allem Zubehör zur Verkaufsstelle zurück.
- Innerhalb der Garantiefrist stellt die Verkaufsstelle Ihnen ein vergleichbares Modell zur Verfügung, sofern dieses vorhanden ist. Ist kein vergleichbares Modell verfügbar, wird das Produkt repariert.
- Wenn Ihnen etwas fehlt, z. B. die Anleitung, Software oder andere Lieferteile, können Sie sich an unser Helpdesk wenden.
- Wenn das Produkt geöffnet wurde, der Schaden mechanischer Art ist, das Produkt nicht vorschriftsgemäß verwendet wurde, Änderungen am Produkt angebracht wurden, Reparaturen von Drittparteien ausgeführt wurden, das Produkt fahrlässig behandelt oder anders als vorgesehen verwendet wurde, verfällt die Garantie.
- Von der Garantie ausgeschlossen sind:
 - Als Folge von Unfällen oder Kalamitäten wie Feuer, Überschwemmung, Erdbeben, Kriegshandlungen, Vandalismus oder Diebstahl entstandene Schäden.
 - Inkompatibilität mit anderen Hardware- oder Softwareprodukten, die nicht in den minimalen Systemanforderungen aufgeführt sind.
 - Zubehör wie Batterien und Sicherungen (falls zutreffend).
- Der Hersteller haftet in keinem Fall für mittelbare Schäden oder Folgeschäden, insbesondere Einkommenseinbußen oder andere kommerzielle Verluste, die durch den Gebrauch dieses Produkts entstehen.



CUSTOMER CARE CENTERS

24 HOURS free service: www.trust.com		
Residents in the UK and Ireland should contact:		
Mon - Fri From 8:00 - 16:00	UK Office Phone Fax	+44-(0)845-6090036 +31-(0)78-6543299
I residenti in Italia possono contattare:		
lun - ven 9:00 - 13:00 / 14:00 -18:00	Ufficio italiano Telefono Fax	+39-051-6635947 +39-051-6635843
Les habitants de la France et de l'Afrique du Nord peuvent contacter :		
Lundi-vendredi De 9:00 à 17:00	Bureau français Téléphone Fax	+33-(0)825-083080 +31-(0)78-6543299
Kontaktadresse für Einwohner Deutschlands:		
Mo – Fr 9:00 - 17:00	Deutsche Geschäftsstelle Telefon Fax	0800-00TRUST (0800-0087878) +31-(0)78-6543299
Los habitantes de España pueden ponerse en contacto con:		
lun – viernes De las 9:00 a las 17:00 horas	Oficina española Teléfono Fax	+34-(0)902-160937 +31-(0)78-6543299
Osoby mieszkające na terytorium Polski powinny skontaktować się:		
Od pon. do pt. w godz 09:00-17:00	Biuro w Polska Tel Fax	+48-(0)22-8739812 +31-(0)78-6543299
Inwoners van Nederland kunnen contact opnemen met:		
ma – vr 9:00 - 17:00 uur	Kantoor Nederland Telefoon Fax	0800-BELTRUST (0800-23587878) (niet voor mobiele telefoons) +31-(0)78-6543299
All other countries / Alle anderen Länder / Tous les autres pays Tutti gli altri paesi / Todos los demás países / Alle andere landen		
Mon - Fri From 9:00 - 17:00	European Head Office Phone Fax	+31-(0)78-6549999 +31-(0)78-6543299

LIFE IS MORE! TRUST US TRUST.COM