

User's manual



NL

V1.0

The Trust logo, featuring a stylized 'T' icon followed by the word 'Trust' in a bold, sans-serif font.

360 USB 2.0 SPACEC@M

Hartelijk dank voor uw aankoop. Registreer nu uw aankoop via onze internet site, www.trust.com/register, zodat u in aanmerking komt voor optimale garantie- en service ondersteuning. Bovendien wordt u automatisch op de hoogte gehouden van de ontwikkeling van uw en andere Trust producten.

NL

L I F E I S M O R E I T R U S T U S

TRUST.COM

Trust

360 USB 2.0 SPACECAM

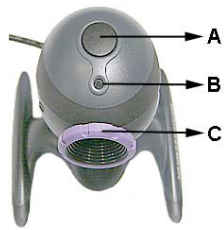


Fig. 1



Fig. 2



Fig. 3

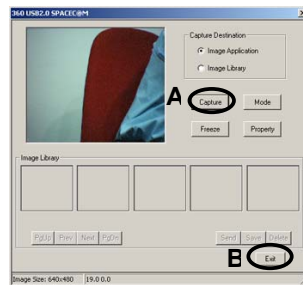


Fig. 4



Fig. 5

L I F E I S M O R E I T R U S T U S

TRUST.COM



Fig. 6

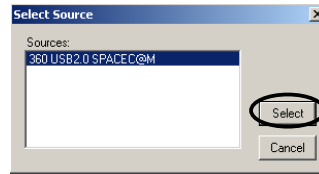


Fig. 7

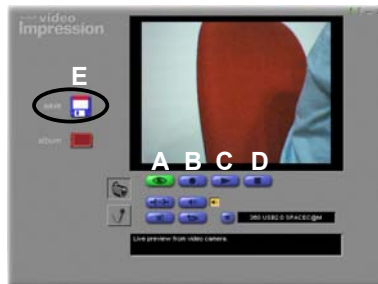


Fig. 8

1 Inleiding

Deze handleiding is bedoeld voor gebruikers van de TRUST 360 USB 2.0 SPACEC@M. Dit product is te gebruiken voor het maken van video-clips, foto's (snapshots) en als webcam voor internet. Dit product is bedoeld voor gebruik in combinatie met een USB 2.0 poort, echter kan ook aangesloten worden op een USB 1.1 poort.

2 Veiligheid

Lees voor het gebruik de volgende aanwijzingen goed door:

- De TRUST 360 USB 2.0 SPACEC@M heeft geen speciaal onderhoud nodig. Om de camera schoon te maken, gebruikt u een licht bevochtigde, zachte doek.
- Gebruik bij het reinigen geen agressieve middelen zoals benzine of terpentijn. Deze kunnen het materiaal aantasten.
- Gebruik dit apparaat niet in de nabijheid van water.
- Zorg ervoor dat er niets op het snoer staat. Gebruik dit apparaat niet op een plek waar het snoer kan slijten of kan worden beschadigd doordat mensen erover lopen.
- Repareer het product niet zelf.

3 Goedkeuring



- Dit product voldoet aan de essentiële eisen en aan de overige relevante bepalingen van de geldende Europese richtlijnen. De Verklaring van Conformiteit (DoC) is beschikbaar op www.trust.com/13959/ce.

4 Functies

Functies camera (zie fig. 1):

	Functie	Omschrijving
A	Snapshot knop	Voor het maken van een foto.
B	LED indicator	Geeft aan dat de camera aan staat.
C	Focus Ring	Om het beeld scherp te draaien.

Tabel 1: Functies van de camera

NL

5 Installatie

5.1 Webcam

Zie de bijgeleverde Quick Installation Guide.

5.2 Photo Impression 3.0

Om Photo Impression te installeren volg de volgende stappen:

1. Stop de Trust installatie-CD in uw CD-ROM speler.
2. De installatie-programma zal automatisch starten. Indien dit niet het geval is, dubbelklik 'Mijn computer' icoon op uw bureaublad, open de CD-Rom speler en start het programma 'setup.exe' welke zich op de CD bevindt.
3. Selecteer 'Install Software' in het hoofdmenu.
4. Selecteer 'Photo Impression 3.0'.
5. Volg de aanwijzingen op het scherm.
6. Klik aan het einde van de installatie op 'Finish' om de installatie te voltooien en de computer opnieuw op te starten.

5.3 Video Impression 1.6

Om Video Impression te installeren volg de volgende stappen:

1. Volg de stappen 1 t/m 3 in hoofdstuk 5.2.
2. Selecteer 'Video Impression 1.6'.
3. Volg stap 5 en 6 in hoofdstuk 5.2.

6 Gebruik webcam

6.1 Snapshot maken met Photo Impression

1. Klik op het 'Photo Impression' icoon op uw bureaublad. Fig. 2 verschijnt.
2. Klik op 'Camera / Scanner' (A, fig. 3).
3. Selecteer "360 USB2.0 SPACEC@M" bij punt B (fig. 3).
4. Klik op de Camera/Scanner icoon C (fig. 3) . De Twain scherm wordt nu geopend. (fig. 4).
5. Klik op de 'Capture' knop A (Fig. 4) om een foto te maken.
6. Klik op 'Exit' (B, fig. 4) om de foto(s) over te brengen naar Photo Impression. De gemaakte fotos verschijnen nu bij de andere foto's in fig. 3.
7. U kunt de foto nu selecteren om te bewerken. Selecteer de foto door op de foto te klikken en vervolgens op de 'OK' knop.

Voor meer informatie klik op het vraagteken (rechtsboven in het scherm).

6.2 Video-clips maken met Video Impression

Met het programma 'Video Impression 1.6' kunt u video opnames maken met uw Trust 360 USB2.0 SPACEC@M.

1. Klik op het bureaublad op de 'Video Impression' icoon. Fig. 5 verschijnt.
2. Klik op 'New' icoon (zie fig. 5). Fig. 6 verschijnt.
3. Klik op 'acquire' icoon (A, fig. 6). Fig. 7 verschijnt.
4. Selecteer "360 USB2.0 SPACEC@M".

5. Klik op 'Select' (fig. 7) om de webcam te selecteren. Fig. 6 verschijnt.
6. Klik op 'capture' icoon (B, fig. 6) om video-clips te maken. Fig. 8 verschijnt.
7. Klik op knop A (fig. 8) voor een Live videobeeld.
8. Om een video opname te starten klikt u op knop B (fig. 8).
9. Om een video opname te stoppen klikt u op knop D (fig. 8), of de Esc knop op uw toetsenbord.
10. De opname kunt u bekijken door op knop C (fig. 8) te klikken.
11. De opname kan opgeslagen worden door op het Floppy Disk icoon (E, fig. 8) te klikken. U kunt zelf de locatie bepalen waar u uw opname op wilt slaan.

Voor meer informatie klik op het vraagteken (rechtsboven in het scherm).

6.3 Video conferentie via MSN / Windows Messenger

Let op: Om aan een videoconferentie deel te nemen dient u zowel als de andere persoon te beschikken over een geactiveerde internet verbinding en Messenger in dit geval.

Let op: Deze uitleg gaat over Windows Messenger versie 4.7 en MSN Messenger 6.1. Voor andere functionaliteit van versies of wijzigingen verwijzen wij u naar de uitleg van Microsoft over Messenger, in de meeste gevallen te openen door te drukken op de "F1" toets.

In de meest recentste Microsoft Windows versies bevindt zich het programma Windows Messenger in het Windows start menu. Indien uw Windows versie niet beschikt over Windows Messenger kunt u deze downloaden van de Microsoft internetsite: www.microsoft.com

6.3.1 Messenger configureren

Via Messenger kunt u zich aanmelden voor een gratis account bij Microsoft. U kunt een gebruikersnaam en wachtwoord opgeven. Nadat u een account heeft aangevraagd kunt u in Windows Messenger uw vrienden en familie, die ook beschikken over Messenger gaan toevoegen aan uw contacten lijst. Raadpleeg de Messenger helpfunctie.

Zodra de andere persoon er in toestemt dat u hem of haar aan uw contactlijst toevoegt wordt zijn / haar alias getoond in uw contactlijst. Er wordt aangegeven wie wel en wie niet "online" is. Indien de persoon aangegeven staat als "Online" kunt u met deze persoon live berichtjes versturen door op de alias van de persoon te dubbelklikken. Er verschijnt een nieuw venster waarin u uw berichten kunt intikken en ontvangen.

6.3.2 Videoconferentie via Messenger

Let op: Sluit een microfoon aan om zo ook te kunnen praten met de degene waarmee u de videoconferentie aan gaat.

Een videoconferentie starten met uw contacten doet u net zoals het versturen van berichten. U dubbelklikt op één van de personen die online is. Het venster waarmee normaal berichten worden verstuurd opent zich. Dubbelklik nu op het "webcam" icoon. Indien dit de eerste keer is verschijnt er een installatie wizard. Volg de stappen op uw scherm.

NL

Let op: Selecteer de "TRUST 360 USB2.0 SPACEC@M" als video bron. Als microfoon kiest u de "line-in" audio-ingang van uw geluidskaart. Als geluidsweergave kiest u de audio-uitgang van uw geluidskaart.

Indien de andere persoon uw oproep accepteert verschijnt zijn beeld rechtsboven en uw beeld rechts onder. Voor verdere hulp bij videoconferentie verwijzen wij u naar de help functie van Messenger.

7 Probleem oplossen

Werkwijze

1. Lees onderstaande oplossingen
2. Controleer actuele FAQ, drivers en manuals op internet (www.trust.com/13959)



7.1 De-installeren oude drivers en producten

De meeste fouten die tijdens het installeren optreden, zijn het gevolg van de aanwezigheid van stuurprogramma's voor vergelijkbare maar oudere apparatuur. Dit kunt u het beste oplossen door alle stuurprogramma's die op de oudere apparatuur betrekking hebben te verwijderen, voordat u het nieuwe stuurprogramma installeert. Let op dat u alleen programma's voor oude, niet-gebruikte (vergelijkbare) apparatuur verwijdert.

1. Klik op 'Start – Instellingen - Configuratiescherm' en dubbelklik op het pictogram 'Software'.
2. Zoek alle programma's voor vergelijkbare, oudere apparatuur en verwijder deze door op de knop 'Toevoegen/Verwijderen' te klikken.
3. Start de computer opnieuw op.

7.2 Controle na installatie

Na installatie van de driver zijn de volgende zaken op uw systeem gezet en te controleren:

Start - instellingen - Configuratiescherm - Systeem - Apparaatbeheer
- Imaging devices – 360 USB2.0 SPACEC@M

Start - instellingen - Configuratiescherm - Software
- 360 USB2.0 SPACEC@M

Start - programma's – 360 USB2.0 SPACEC@M
- Uninstall 360 USB2.0 SPACEC@M

Let op: *Afwijkingen kunnen ontstaan door gebruik van nieuwe stuurprogramma's van internet.*

Let op: *Per Operating System kan de lokatie of benaming wat afwijken m.b.t. configuratiescherm.*

7.3 Driver verwijderen

Om de webcam driver van uw systeem te verwijderen, ga als volgt te werk:

1. Ontkoppel de webcam van uw PC.

2. Open configuratiescherm: Start – Instellingen – Configuratiescherm. (In Windows XP: Start – Configuratiescherm).
3. Selecteer "Programma's Toevoegen/verwijderen"
4. Selecteer "360 USB2.0 SPACEC@M".

Probleem	Oorzaak	Mogelijke oplossing
Windows vindt geen nieuwe apparatuur na het aansluiten van de webcam.	USB-poort van de computer werkt niet.	Probeer een andere USB-poort of installeer op een andere computer.
	Webcam is niet aangesloten op de USB-poort.	Sluit de webcam aan op een USB-poort. Zie Quick Installation Guide.
	Webcam aangesloten op een niet-gevoede USB-HUB.	Sluit de webcam aan op een gevoede USB-HUB of op een USB-poort van de computer.
Computer loopt vast bij het gebruik via USB.	USB-poort heeft een IRQ gedeeld met een ander apparaat.	Controleer de USB instellingen van uw computer.
Foutmelding: 'Capture device was not detected'.	Webcam is niet aangesloten op de USB-poort.	Sluit de webcam aan op een USB-poort.
	Webcam aangesloten op een niet-gevoede USB-HUB.	Sluit de webcam aan op een gevoede USB-HUB of op een USB-poort van de computer.
	Driver niet geïnstalleerd.	Installeer de driver.
360 USB2.0 SPACEC@M is met een uitroepteken '!' gemarkeerd in 'Apparaatbeheer'.	Webcam is aangesloten op een niet-gevoede USB-HUB.	Sluit de webcam aan op een gevoede USB-HUB of op een USB-poort van de computer.
Microfoon werkt niet	Deze webcam heeft geen microfoon	Gebruik een losse microfoon en sluit deze aan op uw geluidskaart.
Probleem staat hier niet bij	Laatste update van FAQ op internet beschikbaar	Ga naar www.trust.com/13959 voor FAQ en andere productinformatie
	USB probleem	- Ga naar www.trust.com - Kies COMPUTER PRODUCTS - Kies CUSTOMER CARE - Klik op USB bij TROUBLESHOOTERS

NL

Mocht u na deze oplossingen geprobeerd te hebben nog problemen hebben, neem dan contact op met één van de Trust Customer Care Centers. Op de achterkant van deze handleiding vindt u meer informatie hierover. U dient de volgende gegevens in ieder geval bij de hand te hebben:

- Het artikelnummer, in dit geval: 13959;

- Een goede omschrijving wat er precies niet werkt;
- Een goede omschrijving wanneer het probleem precies optreedt

8 Garantiebepalingen

- Onze producten hebben 2 jaar fabrieksgarantie, ingaande op de aankoopdatum.
- In geval van defect het product retourneren naar uw dealer met uitleg van defect, aankoopbewijs en alle accessoires.
- Tijdens de garantieperiode ontvangt u van de dealer een vergelijkend model terug wanneer dit beschikbaar is. Bij geen beschikbaarheid hiervan wordt het product gerepareerd.
- Voor missende onderdelen zoals handleiding, software of andere onderdelen kunt u contact opnemen met onze helpdesk.
- De garantie vervalt in geval van een geopend product, mechanische schade, misbruik, wijziging aan het product, reparatie door derden, onachtzaamheid en het product gebruiken voor een ander doel dan waarvoor het bestemd is.
- Garantie uitsluitingen:
 - Schade veroorzaakt door ongelukken of rampen zoals brand, overstromingen, aardbevingen, oorlog, vandalisme of diefstal
 - Incompatibiliteit met andere hardware/software welke niet vermeld zijn in de minimale systeemvereisten
 - Accessoires zoals batterijen en zekeringen (wanneer van toepassing)
- In geen geval zal de fabrikant verantwoordelijk zijn voor enige incidentele- of gevolgschade, inclusief verlies van inkomsten of andere commerciële verliezen, als gevolg van het gebruik van dit product.

Het is verboden zonder toestemming van Trust International B.V. deze handleiding of een deel daarvan te reproduceren.

Copyright disclaimer



CUSTOMER CARE CENTERS

24 HOURS free service: www.trust.com	
Residents in the UK and Ireland should contact:	
Mon - Fri From 8:00 - 16:00	UK Office Phone +44-(0)845-6090036 Fax +31-(0)78-6543299
I residenti in Italia possono contattare:	
lun - ven 9:00 - 13:00 / 14:00 - 18:00	Ufficio italiano Telefono +39-051-6635947 Fax +39-051-6635843
Les habitants de la France et de l'Afrique du Nord peuvent contacter :	
Lundi-vendredi De 9:00 à 17:00	Bureau français Téléphone +33-(0)825-083080 Fax +31-(0)78-6543299
Kontaktadresse für Einwohner Deutschlands:	
Mo – Fr 9:00 - 17:00	Deutsche Geschäftsstelle Telefon 0800-00TRUST (0800-0087878) Fax +31-(0)78-6543299
Los habitantes de España pueden ponerse en contacto con:	
lun – viernes De las 9:00 a las 17:00 horas	Oficina española Teléfono +34-(0)902-160937 Fax +31-(0)78-6543299
Osoby mieszkające na terytorium Polski powinny skontaktować się:	
Od pon. do pt. w godz 09:00-17:00	Biuro w Polska Tel +48-(0)22-8739812 Fax +31-(0)78-6543299
Inwoners van Nederland kunnen contact opnemen met:	
ma – vr 9:00 - 17:00 uur	Kantoor Nederland Via vaste telefoon 0800-BELTRUST (0800-23587878) Via mobiele telefoon +31 (0)78-6543387 Fax +31-(0)78-6543299
All other countries / Alle anderen Länder / Tous les autres pays Tutti gli altri paesi / Todos los demás países / Alle andere landen	
Mon - Fri From 9:00 - 17:00	European Head Office Phone +31-(0)78-6549999 Fax +31-(0)78-6543299