

Trust

360 USB 2.0 SPACECAM

User's manual



IT

V1.0

L I F E I S M O R E I T R U S T U S

TRUST.COM

The Trust logo, featuring a stylized 'T' icon followed by the word 'Trust' in a bold, sans-serif font.

360 USB 2.0 SPACEC@M

Grazie per aver acquistato un prodotto Trust. Registri l'acquisto effettuato presso il sito internet Trust (www.trust.com/register), in questo modo potrà usufruire dell'assistenza e della garanzia. Inoltre potrà ottenere informazioni aggiornate sulle novità riguardanti il suo prodotto ed anche gli altri prodotti Trust.

IT

L I F E I S M O R E I T R U S T U S

TRUST.COM

Trust

360 USB 2.0 SPACECAM

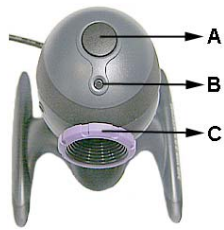


Fig. 1



Fig. 2



Fig. 3

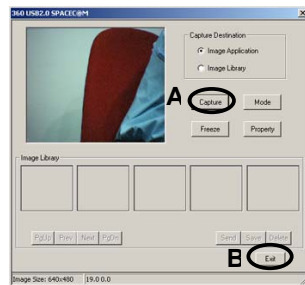


Fig. 4



Fig. 5

L I F E I S M O R E I T R U S T U S

TRUST.COM



Fig. 6

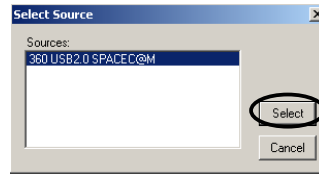


Fig. 7

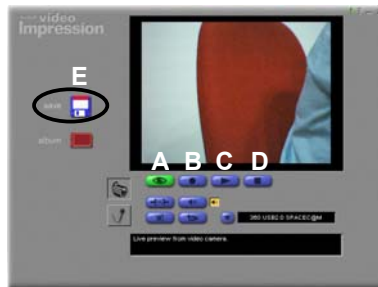


Fig. 8

1 Introduzione

Il presente manuale è destinato agli utenti del prodotto TRUST 360 USB 2.0 SPACEC@M. Questa fotocamera è adatta all'esecuzione di pose, alla ripresa di filmati e all'utilizzo come webcam su Internet. La fotocamera è prevista per l'utilizzo con una porta USB 2.0, ma può essere connessa anche ad una porta USB 1.1.

2 Norme di sicurezza

Prima dell'uso leggere con attenzione le seguenti istruzioni.

- Il prodotto "TRUST 360 USB 2.0 SPACEC@M" non necessita di alcuna manutenzione specifica. Per mantenere pulita la fotocamera si consiglia di utilizzare un panno morbido e leggermente umido.
- Non utilizzare detergenti aggressivi, come benzina o trielina. Essi potrebbero infatti intaccare il materiale.
- Non utilizzare l'apparecchio in prossimità di acqua.
- Accertarsi che non vi sia nulla sul cavo. Non utilizzare questo prodotto in un luogo in cui il cavo si possa usurare o possa essere danneggiato dal passaggio di persone.
- Non tentare di riparare da soli il prodotto.

IT

3 Omologazione



- Il presente dispositivo è conforme a tutti i requisiti essenziali ed alle altre prescrizioni di rilievo delle direttive europee pertinenti. La Dichiarazione di Conformità (DoC) è consultabile presso il seguente indirizzo Internet: www.trust.com/13959/ce.

4 Funzioni

Funzioni della fotocamera (vedere fig. 1):

	Funzione	Descrizione
A	Pulsante di scatto	Consente di scattare fotografie.
B	Indicatore LED	Si illumina quando la fotocamera è accesa.
C	Ghiera della messa a fuoco	Rende l'immagine più nitida.

Tabella 1: funzioni della fotocamera

5 Installazione

5.1 Webcam

Fare riferimento alla Guida di installazione rapida.

5.2 Photo Impression 3.0

Per installare Photo Impression seguire la seguente procedura.

1. Inserire il CD-ROM di installazione Trust nel lettore di CD-ROM.

2. Il programma di installazione di Trust si avvierà automaticamente. In caso contrario, fare doppio clic sull'icona "Risorse del computer" presente sul desktop in Windows, quindi aprire l'unità CD-ROM e fare doppio clic sul file "setup.exe" per aprire il programma di installazione Trust.
3. Selezionare "Installa software" dal menu.
4. Selezionare "Photo Impression 3.0".
5. Seguire le istruzioni a video.
6. Una volta completata l'installazione, fare clic su "Finish" [Fine] per completare la procedura di installazione e riavviare il computer.

5.3 Video Impression 1.6

Per installare Video Impression seguire la seguente procedura.

1. Seguire i punti da 1 a 3 del paragrafo 5.2.
2. Selezionare "Video Impression 1.6".
3. Seguire i punti 5 e 6 del paragrafo 5.2.

6 Utilizzo della webcam

6.1 Esecuzione di una posa con Photo Impression

1. Fare clic sull'icona di Photo Impression sul desktop in Windows. Comparirà la figura 2.
2. Fare clic su "Camera/Scanner" (A, fig. 3).
3. Selezionare "360 USB2.0 SPACEC@M" per il punto B (vedere fig. 3).
4. Fare clic sull'icona Camera/Scanner (C, fig. 3). Sarà visualizzata la finestra TWAIN (vedere la fig. 4).
5. Fare clic sul pulsante "Capture" (A, fig. 4) per scattare una fotografia.
6. Fare clic su "Exit" [Esci] (B, fig. 4) per trasferire la/e fotografia/e in Photo Impression.
Le fotografie verranno così visualizzate insieme alle altre nella figura 3.
7. A questo punto ciascuna fotografia può essere selezionata e modificata. Selezionare una foto con un clic, quindi selezionare "OK".

Per ulteriori informazioni, fare clic sul punto interrogativo nell'angolo superiore destro della finestra.

6.2 Ripresa di filmati video utilizzando Video Impression

Video Impression 1.6 consente di realizzare riprese video utilizzando il prodotto TRUST 360 USB2.0 SPACEC@M.

1. Fare clic sull'icona di Video Impression sul desktop in Windows. Verrà visualizzata la figura 5.
2. Fare clic sull'icona "New" [Nuovo] (vedere fig. 5). Verrà visualizzata la figura 6.
3. Fare clic sull'icona "Acquire" [Acquisisci] (A, vedere fig. 6). Verrà visualizzata la figura 7.
4. Selezionare "360 USB2.0 SPACEC@M".

5. Fare clic su "Select" (vedere fig. 7) per selezionare la webcam. Verrà visualizzata la figura 6.
6. Fare clic sull'icona "Capture" (B, fig. 6) per eseguire una ripresa video. Verrà visualizzata la figura 8.
7. Fare clic sul pulsante A (vedere fig. 8) per visualizzare un'immagine video dal vivo.
8. Fare clic sul pulsante B (vedere fig. 8) per avviare la registrazione di un filmato.
9. Per interrompere la registrazione di un filmato, fare clic sul pulsante D (vedere fig. 8) o premere il tasto Esc sulla tastiera.
10. Per visualizzare il filmato premere il pulsante C (vedere fig. 8).
11. Per salvare il filmato, fare clic sull'icona del dischetto E (vedere fig. 8). È possibile specificare la posizione in cui salvare il filmato.

Per ulteriori informazioni, fare clic sul punto interrogativo nell'angolo superiore destro della finestra.

6.3 Impiego del prodotto per videoconferenze utilizzando MSN/Windows Messenger

Attenzione: per prendere parte ad una videoconferenza è necessario che ciascun partecipante disponga di una connessione Internet e, in questo caso, di Messenger.

Attenzione: le istruzioni qui fornite sono intese per Windows Messenger 4.7 e MSN Messenger 6.1. Per l'utilizzo con altre versioni di Messenger o modifiche, fare riferimento alle istruzioni per Messenger fornite da Microsoft, a cui generalmente si accede premendo il tasto F1.

Nelle versioni più recenti di Microsoft Windows, Windows Messenger è incluso nel menu Start di Windows. Se la versione di Windows utilizzata non include Messenger, è possibile scaricare il programma dal sito Microsoft: www.microsoft.com.

6.3.1 Configurazione di Messenger

Messenger consente di registrarsi per ottenere un account Microsoft gratuito. Per farlo, è necessario inserire un nome utente ed una password. Una volta richiesto un account, è possibile aggiungere alla lista dei contatti di Windows Messenger il nominativo di amici o parenti che dispongono di Messenger. Per ulteriori informazioni, consultare la guida in linea del programma.

Una volta ricevuto dalla persona interessata il permesso di inserirne il nome nell'elenco dei contatti, tale persona verrà visualizzata nell'elenco stesso. La lista dei contatti visualizza le persone che sono in linea e quelle che al momento non sono collegate. Per inviare un messaggio ad una persona che risulta collegata, basta fare doppio clic sul rispettivo nominativo. In questo modo verrà visualizzata una finestra che consente di digitare o ricevere messaggi.

6.3.2 Partecipazione ad una videoconferenza utilizzando Messenger

Attenzione: per comunicare con gli altri partecipanti alla videoconferenza, è necessario collegare un microfono al computer.

IT

TRUST 360 USB 2.0 SPACEC@M

Per dare inizio ad una videoconferenza si esegue una procedura simile a quella dell'invio di un messaggio. Fare doppio clic sul nominativo di una delle persone in linea. Verrà aperta la finestra generalmente utilizzata per inviare messaggi. Fare doppio clic sull'icona della webcam. Se si partecipa ad una videoconferenza per la prima volta, sullo schermo verrà visualizzata una procedura guidata per l'installazione. Seguire le istruzioni a video.

Attenzione: *selezionare "TRUST 360 USB2.0 SPACEC@M" come sorgente video.
Selezionare "Line-in" come ingresso audio della scheda audio.
Selezionare l'uscita audio della scheda audio per la riproduzione dei suoni.*

Se un'altra persona accetta la richiesta, l'immagine della persona viene visualizzata nell'angolo superiore destro, mentre quella dell'utente che ha inoltrato la richiesta compare nell'angolo inferiore destro. Per ulteriori informazioni, consultare la guida in linea di Messenger.

7 Risoluzione dei problemi

Modalità di uso

1. Leggere le soluzioni riportate qui sotto.
2. Controllare le FAQ, i driver e i manuali su Internet (indirizzo: www.trust.com/13959).



7.1 Disinstallazione dei driver e dei prodotti non più utilizzati

La causa più frequente di eventuali problemi che si riscontrano in fase di installazione è la presenza di driver appartenenti ad un prodotto simile non più in uso. La soluzione migliore in questo caso è quella di eliminare tutti i driver relativi a tali prodotti, prima di procedere all'installazione del nuovo driver. Assicurarsi tuttavia di eliminare soltanto i driver appartenenti a prodotti (simili) non più in uso.

1. Fare clic su "Start – Impostazioni – Pannello di controllo", quindi fare doppio clic sull'icona "Installazione applicazioni".
2. Cercare tutti i programmi appartenenti a prodotti simili non più in uso ed eliminarli con il pulsante "Aggiungi / Rimuovi".
3. Riavviare il computer.

7.2 Controlli da eseguire ad installazione avvenuta

Una volta eseguita l'installazione del driver, controllare la presenza sul sistema e il funzionamento dei seguenti componenti:

"Start – Impostazioni – Pannello di controllo". Fare doppio clic sull'icona "Sistema" e selezionare la scheda "Gestione periferiche".
- Periferiche Imaging - 360 USB2.0 SPACEC@M.

"Start - Impostazioni - Pannello di controllo", quindi fare doppio clic sull'icona "Installazione applicazioni".
- 360 USB2.0 SPACEC@M.

Start - Programmi - 360 USB2.0 SPACEC@M.
- Disinstallare 360 USB2.0 SPACEC@M.

Attenzione: alcune differenze rispetto a quanto riportato sopra potrebbero dipendere anche dall'utilizzo di nuovi driver eventualmente scaricati da Internet.

Attenzione: nel Pannello di controllo di Windows, la denominazione dei programmi o il percorso in cui essi sono stati installati può variare leggermente da un sistema operativo ad un altro.

7.3 Disinstallazione del driver

Per disinstallare il driver della webcam eseguire la seguente procedura.

1. Scollegare la webcam dal computer.
2. Fare clic su "Start – Impostazioni – Pannello di controllo" (in Windows XP: "Start – Pannello di controllo").
3. Fare doppio clic sull'icona "Installazione applicazioni".
4. Selezionare "360 USB2.0 SPACEC@M".

Problema	Causa	Possibile soluzione
Windows non rileva alcuna periferica nuova dopo il collegamento della webcam.	La porta USB del computer non funziona.	Utilizzare una porta USB diversa o collegare la periferica ad un altro computer.
	La webcam non è collegata alla porta USB.	Collegare la webcam ad una porta USB (consultare la Guida di installazione rapida).
	La webcam è stata collegata a uno hub USB non alimentato.	Collegare la webcam a uno hub USB alimentato o ad una porta USB del computer.
Quando si utilizza la porta USB il computer si blocca.	La porta condivide un IRQ con un'altra periferica.	Controllare le impostazioni USB sul computer.
Messaggio di errore: "Capture device was not detected" ("Periferica di acquisizione non rilevata").	La webcam non è collegata alla porta USB.	Collegare la webcam ad una porta USB.
	La webcam è stata collegata a uno hub USB non alimentato.	Collegare la webcam a uno hub USB alimentato o ad una porta USB del computer.
	Il driver non è stato installato.	Installare il driver.
Il prodotto 360 USB2.0 SPACEC@M è evidenziato con un punto esclamativo "!" all'interno di Gestione periferiche.	La webcam è stata collegata a uno hub USB non alimentato.	Collegare la webcam a uno hub USB alimentato o ad una porta USB del computer.
Il microfono non funziona.	La webcam è priva di microfono.	Collegare un microfono alla scheda audio.

IT

TRUST 360 USB 2.0 SPACE@M

Problema	Causa	Possibile soluzione
Il problema non è descritto in questa tabella.	L'aggiornamento più recente delle "FAQ" (le domande e risposte più frequenti) è disponibile su Internet.	Visitare la pagina presente all'indirizzo www.trust.com/13959 per le "FAQ" e altre informazioni relative al prodotto.
	Esiste un problema relativo all'USB.	<ul style="list-style-type: none"> - Visitare l'indirizzo www.trust.com. - Selezionare COMPUTER PRODUCTS. - Selezionare CUSTOMER CARE. - Fare clic su USB per la risoluzione dei problemi.

Nel caso queste soluzioni non siano in grado di risolvere i problemi, rivolgersi ad uno dei Centri Trust Customer Care. All'ultima pagina di copertina di questa guida sono contenute ulteriori informazioni. Si prega in ogni caso di tenere a portata di mano le seguenti informazioni:

- il codice articolo, in questo caso: 13959;
- una descrizione dettagliata di cosa non funziona;
- una descrizione dettagliata delle circostanze in cui il problema si verifica.

8 Condizioni di garanzia

- I nostri prodotti dispongono di una garanzia di fabbrica di due anni a partire dalla data di acquisto.
- In caso di guasto, si prega di restituire il prodotto al proprio rivenditore, accompagnato da una descrizione del guasto, dalla prova di acquisto e da tutti gli accessori.
- Per tutta la durata del periodo di garanzia il rivenditore provvederà a fornire al cliente, previa disponibilità, un modello di prodotto simile o comparabile. Qualora ciò non sia possibile, il prodotto verrà sottoposto a riparazione.
- Nel caso in cui la confezione non contenga tutti gli elementi previsti dalla fornitura (quali ad es. il manuale, il software o altri accessori), si prega di contattare il nostro Servizio Assistenza Clienti.
- La garanzia decade in caso di apertura del prodotto, danni meccanici, uso improprio del prodotto, modifica del prodotto, riparazione del prodotto da parte di terzi, negligenza o uso del prodotto per scopi diversi da quelli previsti in origine.
- Sono espressamente esclusi dalla garanzia:
 - i danni causati da incidenti o eventi di forza maggiore, quali incendi, inondazioni, terremoti, guerre, vandalismi o furti;
 - l'incompatibilità con altri sistemi hardware/software non menzionati fra i requisiti minimi di sistema;
 - gli accessori quali batterie e fusibili (se presenti).
- Il produttore non risponde di alcun danno di natura incidentale o conseguente, inclusa la perdita di introiti e/o di utili o altre perdite di natura commerciale derivanti dall'utilizzo del presente prodotto.

IT

Note legali sul copyright

È severamente proibita la riproduzione del presente manuale o di una parte di esso, senza previa autorizzazione da parte di Trust International B.V.



CUSTOMER CARE CENTERS

24 HOURS free service: www.trust.com	
Residents in the UK and Ireland should contact:	
Mon - Fri From 8:00 - 16:00	UK Office Phone +44-(0)845-6090036 Fax +31-(0)78-6543299
I residenti in Italia possono contattare:	
lun - ven 9:00 - 13:00 / 14:00 - 18:00	Ufficio italiano Telefono +39-051-6635947 Fax +39-051-6635843
Les habitants de la France et de l'Afrique du Nord peuvent contacter :	
Lundi-vendredi De 9:00 à 17:00	Bureau français Téléphone +33-(0)825-083080 Fax +31-(0)78-6543299
Kontaktadresse für Einwohner Deutschlands:	
Mo – Fr 9:00 - 17:00	Deutsche Geschäftsstelle Telefon 0800-00TRUST (0800-0087878) Fax +31-(0)78-6543299
Los habitantes de España pueden ponerse en contacto con:	
lun – viernes De las 9:00 a las 17:00 horas	Oficina española Teléfono +34-(0)902-160937 Fax +31-(0)78-6543299
Osoby mieszkające na terytorium Polski powinny skontaktować się:	
Od pon. do pt. w godz 09:00-17:00	Biuro w Polska Tel +48-(0)22-8739812 Fax +31-(0)78-6543299
Inwoners van Nederland kunnen contact opnemen met:	
ma – vr 9:00 - 17:00 uur	Kantoor Nederland Via vaste telefoon 0800-BELTRUST (0800-23587878) Via mobiele telefoon +31 (0)78-6543387 Fax +31-(0)78-6543299
All other countries / Alle anderen Länder / Tous les autres pays Tutti gli altri paesi / Todos los demás países / Alle andere landen	
Mon - Fri From 9:00 - 17:00	European Head Office Phone +31-(0)78-6549999 Fax +31-(0)78-6543299