

Trust

3 PORT USB 2.0 CARDBUS

User's manual



IT

V2.0

L I F E I S M O R E I T R U S T U S

TRUST.COM



3 PORT USB 2.0 CARDBUS

Grazie per aver acquistato un prodotto Trust. Registra l'acquisto effettuato presso il sito internet Trust (www.trust.com/register), in questo modo potrai usufruire dell'assistenza e della garanzia. Inoltre potrai ottenere informazioni aggiornate sulle novità riguardanti il tuo prodotto ed anche gli altri prodotti Trust.

IT

L I F E I S M O R E I T R U S T U S

TRUST.COM



3 PORT USB 2.0 CARDBUS

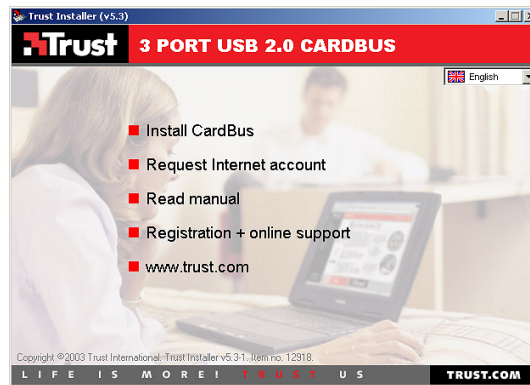


Fig. 1



Fig. 2

<u>Guida di riferimento rapido per il primo utilizzo</u>	Capitolo
1. Installazione in Windows	(4.1) !
2. Installazione in Mac OS 9.x / 10.x	(4.3) !
3. Controlli da eseguire a installazione avvenuta	(5)
4. Informazioni sullo standard USB	(6)

1 Introduzione

Il presente manuale è destinato agli utenti del prodotto "TRUST 3 PORT USB 2.0 CARDBUS". Il prodotto "TRUST USB 2.0 Cardbus" permette di collegare al computer periferiche USB come per es. webcam USB, scanner USB, ecc. ecc. I sistemi dotati di collegamenti USB 2.0 sono in grado di raggiungere una velocità massima di trasferimento dati di 480 Mbps.

2 Norme di sicurezza

- Leggere attentamente le seguenti istruzioni prima di mettere in funzione il prodotto.
- Il prodotto "TRUST 3 PORT USB 2.0 CARDBUS" non necessita di alcuna manutenzione specifica. Per mantenere pulito l'involucro del prodotto, si consiglia di utilizzare un panno morbido e leggermente umido.
 - Per la pulizia del prodotto non utilizzare detersivi aggressivi come benzina o trielina. Essi possono infatti intaccare il materiale.
 - Non immergere in nessun caso l'apparecchio in un liquido. Ciò può essere fonte di pericolo e danneggiare inoltre il prodotto. Non utilizzare l'apparecchio in prossimità di acqua.
 - Non tentare di riparare da soli il prodotto.

3 Omologazione del prodotto



Il presente prodotto è conforme ai requisiti essenziali nonché alle altre disposizioni attinenti contenute nelle vigenti Direttive europee. La Dichiarazione di Conformità (DoC) è consultabile presso l'indirizzo Internet.
www.trust.com/12918/ce

4 Installazione

4.1 Installazione della scheda Cardbus (Windows 98 SE

/ Me / 2000 / XP)

Attenzione: Prima di procedere al collegamento del prodotto "USB 2.0 Cardbus", installare i relativi driver.

Attenzione: Assicurarsi di avere a portata di mano anche il CD-ROM originale di Windows durante la procedura di installazione dello hardware.

Attenzione: Il prodotto "3 Port USB 2.0 Cardbus" funziona solamente su sistemi dotati di sistema operativo Windows 98 SE e superiori.

Attenzione: Assicurarsi che durante la procedura di installazione non sia aperta alcuna applicazione (a eccezione di Windows).

Attenersi alle istruzioni riportate qui di seguito per l'installazione del prodotto "3 Port USB 2.0 Cardbus".

IT

TRUST 3 PORT USB 2.0 CARDBUS

1. Avviare Windows.
2. Inserire il CD-ROM contenente i driver fornito in dotazione al prodotto nel lettore CD-ROM. Apparirà la finestra di dialogo del programma Trust Installer (fig. 1).
3. Fare clic sul pulsante "Install CardBus" per avviare la procedura di installazione.
4. Seguire quindi le istruzioni che appaiono sullo schermo.
5. Una volta terminata l'installazione verrà richiesto di riavviare il sistema. Selezionare l'opzione "Sì, desidero riavviare ora il computer" ("Yes I want to restart my computer now") e fare clic su "Chiudi" (Close).

4.2 Collegamento del prodotto "USB 2.0 Cardbus" allo slot PCMCIA

Attenzione: Il prodotto "3 Port USB 2.0 Cardbus" è una periferica c.d. "hot-swappable". Ciò significa che è possibile inserire e rimuovere la scheda Cardbus anche a sistema acceso.

Una volta installato il driver, sarà possibile collegare il prodotto "USB 2.0 Cardbus" a uno slot PCMCIA libero del computer. Per fare ciò, attenersi alle istruzioni riportate qui di seguito.

1. Avviare Windows.
2. Inserire la scheda Cardbus in uno slot PCMCIA disponibile del computer (vedere la fig. 2).
3. Windows rileverà la nuova periferica hardware e provvederà a installare automaticamente il driver del prodotto "USB 2.0 Cardbus".

Attenzione: Durante la procedura di installazione in Windows 2000 e in Windows XP apparirà un messaggio che indica la mancanza della firma digitale del driver. A causa delle rapide evoluzioni della tecnica informatica non è sempre possibile far certificare in tempo utile i propri driver più recenti. Fare clic su "Sì" (Yes) o su "Continua" (Continue Anyway) per proseguire con la procedura di installazione.

4.3 Installazione della scheda Cardbus (MAC OS 9.x / 10.x)

Attenzione: Prima di procedere al collegamento del prodotto "USB 2.0 Cardbus", installare i relativi driver.

Attenzione: Il prodotto "3 Port USB 2.0 Cardbus" funziona soltanto con sistemi su cui è installato Mac OS 9.x o Mac OS 10.x.

Attenzione: Assicurarsi che durante la procedura di installazione non sia aperta alcuna applicazione (a eccezione di MAC OS).

4.3.1 Installazione in Mac OS 9.x

Per il sistema operativo Mac OS 9.x non è necessario installare alcun driver. Inserire il prodotto "3 PORT USB CARDBUS" in uno slot PCMCIA disponibile del computer: il sistema operativo provvederà automaticamente a rilevare la nuova periferica. Sulla Scrivania apparirà quindi un'icona USB simile a quella riportata.

4.3.2 Installazione in Mac OS 10.x

1. Avviare Mac OS 10.x.
2. Inserire il CD-ROM contenente i driver fornito in dotazione al prodotto nel lettore CD-ROM. Sulla Scrivania apparirà un'icona di CD denominata "Tr12918_v2".
3. Fare doppio clic sull'icona relativa al CD.

2

4. Fare doppio clic sulla cartella denominata "Mac". All'interno di questa cartella è contenuto il file denominato: USB2EHCI_V107IMG.BIN .
5. Trascinare il file sulla Scrivania e fare doppio clic sul file una volta che questo si trova sulla Scrivania. Sulla Scrivania apparirà quindi un file denominato "USB2HCI_v107".
6. Fare doppio clic sul file denominato "USB2EHCI_v107" per avviare la procedura di installazione.
7. Indicare il percorso (Volume) in cui dovrà venire installato il driver e fare clic su "Continua".
8. Fare clic su "Installa" per avviare la procedura di installazione.
9. Alla fine della procedura di installazione apparirà una finestra contenente un messaggio indicante che l'installazione è stata completata.
10. Inserire quindi il prodotto "TRUST 3 PORT USB2.0 CARDBUS" in uno slot PCMCIA disponibile del computer.

5 Controlli da eseguire a installazione avvenuta

5.1 Windows (98 SE / Me / 2000 / XP)

Una volta eseguita la completa installazione del prodotto "3 Port USB 2.0 Cardbus" in Windows, controllare la presenza sul sistema e il funzionamento dei seguenti componenti:

In "Avvio (Start) - Impostazioni - Pannello di controllo - Sistema (Hardware) - Gestione periferiche"

- USB Controllers – NEC PCI to USB Enhanced Host Controller
- USB Controllers – NEC PCI to USB Open Host Controller
- USB Controllers – NEC PCI to USB Open Host Controller
- USB Controllers – USB 2.0 Root Hub Device

Attenzione: A seconda del sistema operativo e delle periferiche USB in uso è possibile che i dati differiscano dalle indicazioni riportate qui sopra.

Attenzione: Per quanto riguarda il pannello di controllo, la denominazione dei programmi o il percorso in cui essi sono stati installati può variare leggermente da sistema operativo a sistema operativo.

Attenzione: La spia LED presente sul prodotto "USB 2.0 Cardbus" si illumina se la Cardbus è stata ben premuta a fondo nello slot PCMCIA.

5.2 Mac OS 9.x

Una volta eseguita la completa installazione del prodotto "3 Port USB 2.0 Cardbus" in Mac OS 9.x, controllare la presenza sul sistema e il funzionamento dei seguenti componenti:

1. Fare clic sull'icona del menù Mela presente nella parte in alto a sinistra dello schermo.
2. Selezionare l'opzione "Apple System Profiler".
3. Fare clic sulla scheda denominata "Dischi e volumi".
4. In questa scheda sarà visibile la periferica USB. Facendo clic sulla freccia presente in corrispondenza della periferica verranno visualizzate le ulteriori informazioni sulla periferica USB.

6 Informazioni sullo standard USB

Nel caso in cui una delle porte del prodotto "USB 2.0 Cardbus" venga utilizzata con una periferica USB 1.1, la velocità delle altre due porte verrà impostata in automatico secondo la velocità dello standard USB 1.1.

IT

TRUST 3 PORT USB 2.0 CARDBUS

Si prega di ricordare che la potenza disponibile delle periferiche USB è limitata a causa dell'utilizzo tramite lo slot della Cardbus. Può capitare, per es., che, qualora si utilizzi uno scanner USB (prodotto dai consumi elevati) assieme a un'altra periferica USB, uno o entrambi i prodotti non funzionino più in maniera corretta. In tal caso sarà necessario far funzionare un solo prodotto alla volta.

Una caratteristica che permette di individuare l'occorrere di tale evenienza è rappresentata dalla mancata o dalla minore illuminazione della spia LED presente sul prodotto "USB 2.0 Cardbus".

7 Risoluzione dei problemi

Modalità di uso

1. Leggere le soluzioni presentate qui sotto
2. Controllare le FAQ aggiornate, i driver e i manuali presenti su Internet (indirizzo: www.trust.com/12918)



Problema	Causa	Possibile soluzione
Il sistema operativo non riesce a rilevare la scheda Cardbus collegata.	La scheda non è stata inserita a fondo.	Premere scheda la Cardbus correttamente e bene a fondo nello slot PCMCIA.
La scheda Cardbus non è stata installata correttamente.	Sul computer è installata una versione di Windows non compatibile.	Lo standard USB 2.0 viene supportato completamente solo a partire dal sistema operativo Windows 98 Seconda Edizione e versioni successive. Eseguire l'aggiornamento del sistema operativo.
	Windows 98, ME, 2000 e XP non supportano di default lo standard USB 2.0.	Scaricare il relativo aggiornamento dal sito www.windowsupdate.com
	Si sta utilizzando un sistema operativo Mac OS non supportato.	Il prodotto "3 Port USB 2.0 Cardbus" funziona soltanto con sistemi su cui è installato Mac OS 9.x o Mac OS 10.x.
	Non è stato installato alcun driver in Mac OS 10.x.	Installare il driver seguendo la procedura descritta al cap. 4.3.2.
La spia LED presente sulla scheda non si illumina.	La scheda non è stata inserita a fondo.	Premere scheda la Cardbus correttamente e bene a fondo nello slot PCMCIA.
	Il driver non è stato installato correttamente.	Provvedere a installare i driver (vedere il cap. 4.2 per i sistemi Windows e il cap. 4.3 per i sistemi Mac OS).
La periferica USB collegata non	Il cavo USB non è ben collegato.	Collegare correttamente il cavo USB.

TRUST 3 PORT USB 2.0 CARDBUS

viene rilevata.	La periferica USB dispone di un driver proprio che non è stato installato.	Installare il driver fornito in dotazione alla periferica USB. Consultare anche il manuale di istruzioni della periferica utilizzata.
La periferica USB 2.0 non funziona alla velocità ottimale prevista.	Le periferiche USB 2.0 funzionano in modo ottimale con gli specifici cavi USB 2.0.	Utilizzare un cavo USB 2.0.

Per maggiori informazioni sullo standard USB si consiglia di visitare anche il sito presente all'indirizzo www.trust.com/customer-care/help/usb

Nel caso in cui queste soluzioni non siano in grado di risolvere i problemi del prodotto,

rivolgersi a uno dei Centri di Assistenza Clienti Trust. All'ultima pagina di copertina di questa guida sono contenute ulteriori informazioni sui nostri Centri di Assistenza Clienti. Si prega in ogni caso di tenere a portata di mano le seguenti informazioni:

- il codice articolo, in questo caso: 12918;
- una descrizione ottimale di cosa non funziona;
- una descrizione ottimale di quando il problema si verifica.



8 Garanzia

- A tutti i nostri prodotti si applica una garanzia di fabbrica di anni 2 a partire dalla data di acquisto degli stessi.
- In caso di malfunzionamento si prega di restituire il prodotto al proprio rivenditore accompagnato da una descrizione del malfunzionamento, dalla prova di acquisto e da tutti gli accessori.
- Per tutta la durata del periodo di garanzia il rivenditore provvederà a fornire al cliente, previa disponibilità, un modello di prodotto simile o comparabile. Qualora ciò non sia possibile, il prodotto verrà sottoposto a riparazione.
- Nel caso in cui la confezione non contenga tutti gli elementi previsti dalla fornitura (quali per es. il manuale, il software o altri accessori), si prega di contattare il nostro Servizio Assistenza Clienti.
- La garanzia viene a decadere in caso di: apertura non autorizzata del prodotto, danni meccanici, uso improprio, modifica alle caratteristiche del prodotto, operazioni di riparazione eseguite da terzi, negligenza e utilizzo del prodotto per scopi diversi da quelli previsti.
- Sono espressamente esclusi dalla garanzia:
 - i danni causati da incidenti o calamità quali incendio, inondazioni, terremoti, guerre, vandalismo o furto
 - l'incompatibilità con i requisiti hardware/software diversi e non menzionati all'interno dei requisiti minimi del sistema
 - gli accessori quali batterie e fusibili (se presenti)
- Il produttore non risponde di alcun danno di natura incidentale o conseguente, inclusa la perdita di introiti e/o di utili o altre perdite di natura commerciale derivanti dall'utilizzo del presente prodotto.

Note legali sul copyright

La riproduzione del presente manuale o di una parte di esso è strettamente proibita ed è soggetta alla previa autorizzazione da parte di Trust International B.V.



CUSTOMER CARE CENTERS

24 HOURS free service: www.trust.com	
Residents in the UK and Ireland should contact:	
Mon - Fri From 8:00 - 16:00	UK Office Phone +44-(0)845-6090036 Fax +31-(0)78-6543299
I residenti in Italia possono contattare:	
lun - ven 9:00 - 13:00 / 14:00 - 18:00	Ufficio italiano Telefono +39-051-6635947 Fax +39-051-6635843
Les habitants de la France et de l'Afrique du Nord peuvent contacter :	
Lundi-vendredi De 9:00 à 17:00	Bureau français Téléphone +33-(0)825-083080 Fax +31-(0)78-6543299
Kontaktadresse für Einwohner Deutschlands:	
Mo - Fr 9:00 - 17:00	Deutsche Geschäftsstelle Telefon 0800-00TRUST (0800-0087878) Fax +31-(0)78-6543299
Los habitantes de España pueden ponerse en contacto con:	
lun - viernes De las 9:00 a las 17:00 horas	Oficina española Teléfono +34-(0)902-160937 Fax +31-(0)78-6543299
Osoby mieszkające na terytorium Polski powinny skontaktować się:	
Od pon. do pt. w godz 09:00-17:00	Biuro w Polska Tel +48-(0)22-8739812 Fax +31-(0)78-6543299
Inwoners van Nederland kunnen contact opnemen met:	
ma - vr 9:00 - 17:00 uur	Kantoor Nederland Via vaste telefoon 0800-BELTRUST (0800-23587878) Via mobiele telefoon +31 (0)78-6543387 Fax +31-(0)78-6543299
All other countries / Alle anderen Länder / Tous les autres pays Tutti gli altri paesi / Todos los demás países / Alle andere landen	
Mon - Fri From 9:00 - 17:00	European Head Office Phone +31-(0)78-6549999 Fax +31-(0)78-6543299

L I F E I S M O R E ! T R U S T U S

TRUST.COM