

ISDN USB MODEM

Gebbruikershandleiding

Versie 1.0

NEDERLANDS



Hartelijk Dank

Wij danken u voor de aankoop van dit product uit het Trust assortiment. Wij wensen u veel plezier bij het gebruik en raden u aan om deze handleiding voor gebruik aandachtig door te nemen.

Registratie

Registreer nu uw aankoop op de Trust Internet site (www.trust.com) en maak kans op schitterende prijzen. Bovendien kunt u hier terecht voor dealeradressen, uitgebreide productinformatie, stuurprogramma's, FAQ's (Frequently Asked Questions).

Auteursrecht

Het is niet toegestaan om zonder voorafgaande schriftelijke toestemming van de fabrikant enig deel van deze handleiding te reproduceren of over te dragen, in welke vorm of op welke manier dan ook, elektronisch of mechanisch, als fotokopie of opname, in informatieopslag- en zoeksystemen, anders dan voor persoonlijk gebruik van de koper.

Aansprakelijkheid

De fabrikant aanvaardt geen enkele aansprakelijkheid voor alle expliciete of impliciete garanties, inclusief maar niet beperkt tot garanties voor de verkoopbaarheid en geschiktheid voor een bepaald doel, met betrekking tot de software, de bijgesloten producthandleiding(en) en geschreven materiaal, en alle andere bijgesloten hardware. De fabrikant behoudt zich het recht voor om zijn product te allen tijde te herzien of verbeteren zonder enige vorm van kennisgeving aan derden van deze herzieningen of verbeteringen.

De fabrikant aanvaardt geen enkele aansprakelijkheid voor enige voortvloeiende of toevallige schade, inclusief welk zakelijke verlies of welke commerciële schade dan ook die het gevolg zijn van het gebruik van zijn product.

Alle bedrijfs- of productnamen zijn handelsmerken of gedeponeerde handelsmerken van de respectieve eigenaars.

Inhoud

1. Inleiding	2
1.1 Conventies in de handleiding.....	2
1.2 Inhoud van de verpakking	3
1.3 Minimale systeemvereisten	3
2. Veiligheid	4
2.1 Algemeen	4
3. Installatie	5
3.1 ISDN USB modem	5
3.2 Diagnose software	12
3.3 RVS-COM Applicatie software (optioneel)	13
4. Aanwijzingen voor het gebruik	14
4.1 Internet	14
4.2 Indicators.....	15
5. Modem de-installeren	16
6. Problemen oplossen	18
6.1 Diagnose programma	18
6.2 Klacht / oplossing	20
7. Onderhoud	21
8. Technische specificaties	22
9. Trust Service Centers	23

1. Inleiding

Deze handleiding is bedoeld voor gebruikers van de Trust ISDN USB Modem. Enige voorkennis is niet nodig voor installatie en gebruik van dit product.

Als u na het lezen van deze handleiding nog vragen heeft, kunt u contact opnemen met één van de Trust service centers. U kunt de gegevens van het voor u dichtstbijzijnde service center achterin deze handleiding vinden. Bovendien kunt u ook op de Trust website (www.trust.com) terecht voor support, uitgebreide productinformatie, stuurprogramma's en FAQ's (Frequently Asked Questions).

1.1 Conventies in de handleiding

In de handleiding is gebruik gemaakt van de volgende opmaak om opdrachten weer te geven:

<toets>	Hier moet u een toets indrukken. De naam ervan staat tussen de haken.
'System'	Dit is een specifieke term uit een programma. Hier staan de termen die gebruikt worden door, bijvoorbeeld, Microsoft Windows 98.
[DIR]	De tekst tussen de haken [...] dient u in te typen.
{Term}	De tekst tussen de accolades {...} is de engelse term, bijv. {File} die voorkomt in de bijbehorende afbeelding.

Extra informatie wordt als volgt getoond:

LET OP: *De ISDN USB modem werkt alleen in Windows 98 en hoger.*

In de voorbeelden is ervan uitgegaan dat op uw computer de letter "D" aan uw CD-ROM station is toegekend. Gebruikt uw computer een andere stationsaanduiding voor uw CD-ROM speler, bijvoorbeeld "E", vervang in de tekst "D" door "E".

1.2 Inhoud van de verpakking

Controleer de inhoud van de verpakking. Daarin moet u aantreffen:

- ISDN USB Modem
- USB kabel
- CD-ROM met stuurprogramma's en handleidingen
- RVS-COM applicatie CD-ROM (optioneel)
- ISDN Telefoonkabel
- Snelle installatie handleiding

Mocht er iets ontbreken of beschadigd zijn, neem dan contact op met uw dealer.

1.3 Minimale systeemvereisten

- Pentium 166 MMX CPU
- Windows 98, Me, 2000 of XP
- 32MB RAM
- 2MB vrije Harddisk ruimte voor stuurprogramma; 60MB voor applicaties
- 4 Speed CD-ROM
- Vrije USB poort
- ISDN Telefoonlijn

2. Veiligheid

Lees voor het gebruik de volgende aanwijzingen goed door:

2.1 Algemeen

1. De ISDN modem is bedoeld om te worden aangesloten op een digitaal ISDN netwerk. Sluit hem daarom niet aan op een normaal analogo telefoon systeem. Dit kan schade veroorzaken en gevaarlijk zijn.
2. Gebruik de modem uitsluitend in droge ruimten.
3. In het geval van onweer kunt u het beste de ISDN telefoonkabel uit het stopcontact halen om schade door bliksemontlading te voorkomen.

3. Installatie

Let op: De ISDN USB modem werkt alleen in Windows 98 en hoger.

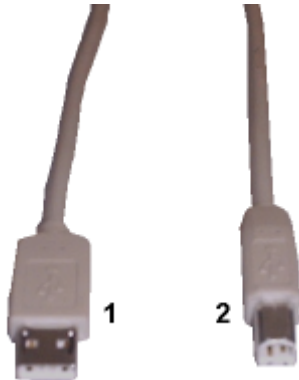
3.1 ISDN USB modem

1. Haal de ISDN USB modem uit de verpakking.
2. Steek de bijgeleverde ISDN telefoonkabel in de aansluiting (B) aan de achterzijde van de modem.
3. Steek het andere eind van de ISDN telefoonkabel in het ISDN telefoonstopcontact.



Figuur 1: Achterkant van de ISDN USB modem

4. Neem de bijgeleverde USB kabel uit de verpakking.
5. Verbind de USB kabel (figuur 2, plug 2) met de USB modem (figuur 1, aansluiting A).



Figuur 2: USB aansluitingen

6. Start Windows 98.
7. Plaats de USB kabel (Figuur 2, plug 1) in een vrije USB poort van uw computer. Windows vindt nieuwe hardware (figuur 3).



Figuur 3: Nieuwe hardware aangetroffen

8. Plaats de bijgeleverde CD-ROM in uw CD-ROM speler en klik op 'Next'. Figuur 4 verschijnt.



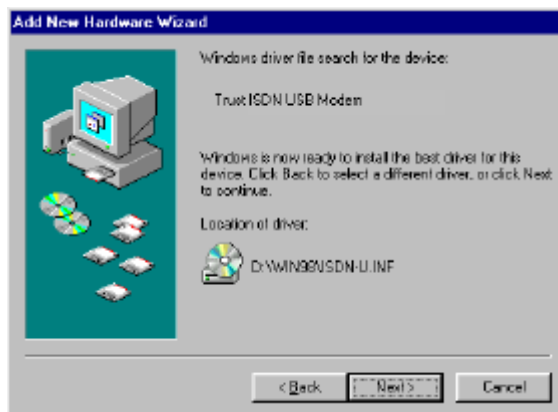
Figuur 4: Zoeken naar het beste stuurprogramma

9. Klik op 'Next'. Figuur 5 verschijnt.



Figuur 5: Locatie van het stuurprogramma opgeven

10. Klik op 'Specify a location', zodat er een 'V' in het vakje komt te staan. Typ in op de opdrachtregel: 'D:\WIN98'. Klik vervolgens op 'Next'. Figuur 6 verschijnt.



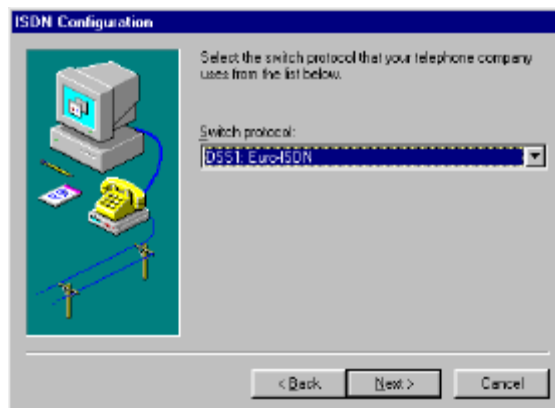
Figuur 6: Stuurprogramma gevonden

11. Klik op 'Next'. Een aantal bestanden zullen naar uw harde schijf gekopieerd worden waarna figuur 7 verschijnt.



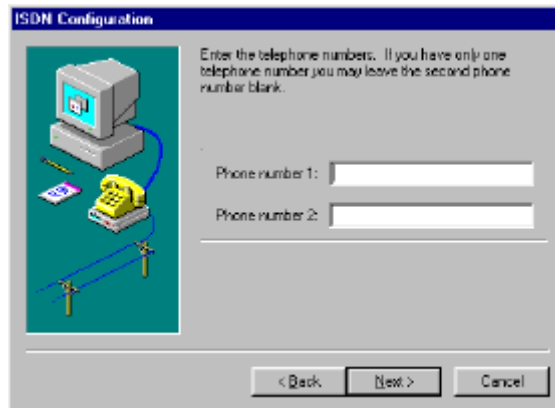
Figuur 7: ISDN configuratie programma

12. Klik op 'Next'. Figuur 8 verschijnt.



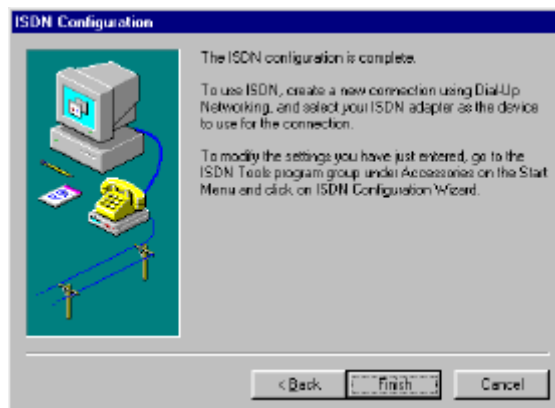
Figuur 8: Protocol kiezen

13. Kies hier voor 'DSS1: Euro-ISDN' en klik op 'Next'. Figuur 9 verschijnt.



Figuur 9: MSN Telefoonnummer invoeren

14. Voer bij 'Phone number 1' het telefoonnummer in aan waar de ISDN modem wordt aangesloten. Alle gebelde telefoonkosten zullen op dit nummer verrekend worden door uw telefoonmaatschappij. Vul hier bij voorkeur niet het spraaktelefoonnummer in. Klik op 'Next'. Figuur 10 verschijnt.



Figuur 10: ISDN configuratie klaar

15. Klik op 'Finish'. Figuur 11 verschijnt.



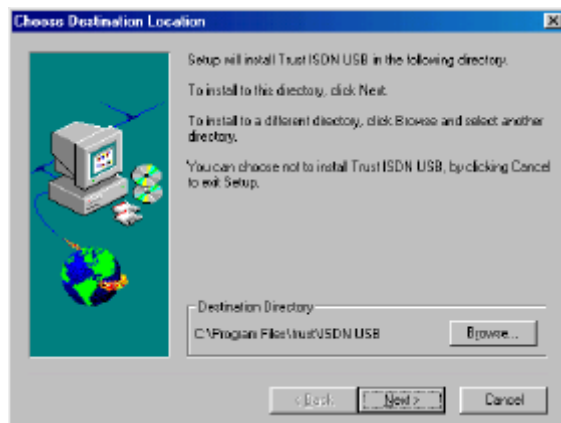
Figuur 11: ISDN USB Modem geïnstalleerd

16. Klik op 'Finish' om de installatie te voltooien. Uw ISDN modem is met succes geïnstalleerd. Mogelijk moet uw computer hierna opgestart worden.

3.2 Diagnose software

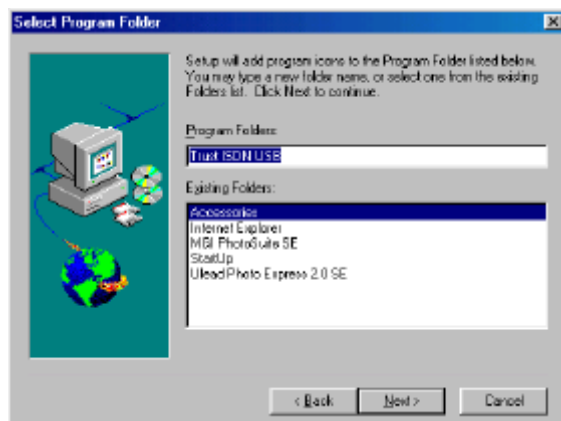
Bij de ISDN USB Modem wordt ook een diagnose programma geleverd. Hiermee test u de goede werking van de modem en tevens of er een stabiele verbinding met het ISDN netwerk aanwezig is. De software wordt als volgt geïnstalleerd:

1. Start Windows 98.
2. Plaats de bijgeleverde applicatie CD-ROM in uw CD-ROM speler.
3. Klik op 'Start' en selecteer 'Uitvoeren'.
4. Type in op de opdrachtregel: 'd:\Utility\setup.exe' en klik op 'Ok'.
Figuur 12 verschijnt.



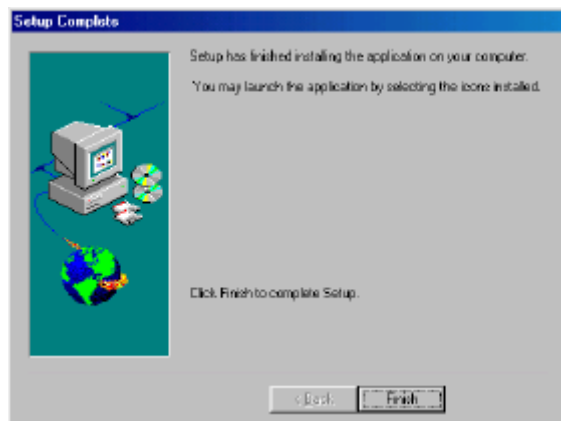
Figuur 12: Diagnose programma installatie

5. Klik op 'Next'. Figuur 13 verschijnt.



Figuur 13: Programmamap kiezen

- Klik op 'Next' om de huidige programmamap te accepteren. Een aantal bestanden worden gekopieerd waarna figuur 14 verschijnt.



Figuur 14: Diagnose programma geïnstalleerd

- Klik op 'Next'. Het diagnose programma is geïnstalleerd.

3.3 RVS-COM Applicatie software (optioneel)

Bij de ISDN USB Modem kan optioneel een ISDN communicatie programma geleverd zijn. Met dit programma verstuurd u faxen met een snelheid van 14400bps en kunt u bestanden over sturen met een snelheid van 2400bps naar een analoge modem. Tevens is het mogelijk om te telefoneren met deze software. Voor internet gebruik heeft u dit programma echter niet nodig.

De installatie wordt automatisch gestart door de 'RVS-COM' applicatie CD-ROM in uw CD-ROM speler te plaatsen. Volg de aanwijzingen op het scherm. Indien er om een sleutel code (key) gevraagd wordt dan vind u deze, afhankelijk van de versie van RVS-COM, op de achterzijde van de CD-verpakking of op een afzonderlijk bijgevoegde kaart.

4. Aanwijzingen voor het gebruik

4.1 Internet

Om een verbinding te maken met uw ISP (Internet Service Provider) moet u mogelijk een 'Dial-up' verbinding aanmaken. Deze zit standaard in Windows 98 en wordt meestal automatisch geïnstalleerd als u het Internet icoon dubbelklikt.

Zie voor meer informatie de help van Windows.

Sommige internet providers verstrekken een compleet softwarepakket voor internet toegang die uw systeem geschikt maken voor Internet.

4.2 Indicators

De ISDN USB modem heeft een aantal indicators (zie figuur 15). Hieraan kunt u zien of de modem een verbinding heeft opgebouwd. De lampjes hebben de volgende betekenis:

Lamp	Functie	Opmerkingen
A	USB	Licht op wanneer de modem aangesloten is op de USB poort van uw computer.
B	ISDN	Licht op wanneer de ISDN modem aangesloten is op het ISDN netwerk (D-kanaal is actief).
C	B1	Knippert zodra er een verbinding is opgebouwd met 64K (enkele lijn).
D	B2	Knippert zodra er een verbinding is opgebouwd met 128K (dubbele lijn). Tevens knippert dan ook lamp B1.
E	PC	Licht wanneer de ISDN modem signalen krijgt van de computer.

Noot: De lampjes ISDN (B) en PC (E) schakelen zichzelf na een aantal minuten uit indien de modem niet gebruikt wordt.



Figuur 15: Voorkant van ISDN USB modem

5. Modem de-installeren

Modem de-installatie is alleen nodig wanneer u de modem niet meer wilt gebruiken. Indien u de installatie van de modem ongedaan wilt maken volgt u onderstaande stappen.

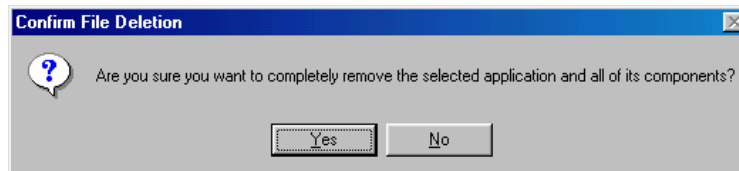
Let op: *Het modem de-installatie programma is alleen te starten indien u de modem Diagnose programma geïnstalleerd heeft. Volg de stappen in hoofdstuk 3.2 om deze te installeren.*

1. Haal de ISDN USB modem uit de USB poort van uw computer.
2. Klik op 'Start', 'Programma's' en selecteer 'Trust ISDN USB' uit de lijst.
3. Klik op 'Uninstall DRV & UTL'. Een nieuw venster verschijnt (figuur 16).



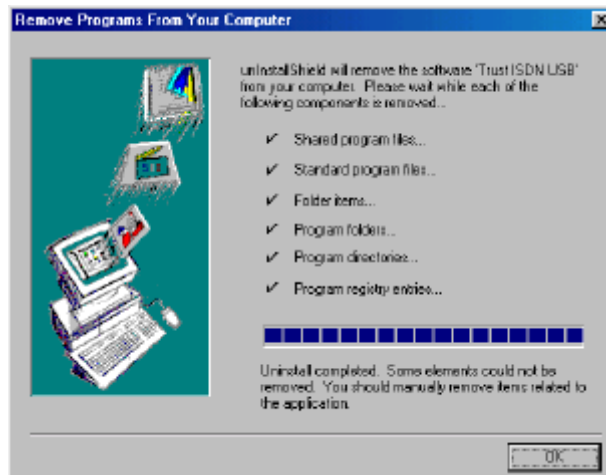
Figuur 16: ISDN Modem de-installeren

4. Zet een 'V' in beide witte hokjes door er op te klikken en klik op 'Ok'.
Figuur 17 verschijnt.



Figuur 17: De-installatie confirmatie

- Klik op 'Yes' om de de-installatie te bevestigen. De modem wordt geïnstalleerd waarna figuur 18 verschijnt.



Figuur 18: De-installatie voltooid

- Klik op 'Ok'. Figuur 19 verschijnt.



Figuur 19: Herstart confirmatie

- De USB ISDN Modem is succesvol geïnstalleerd. Klik op 'Yes' om de computer te herstarten.

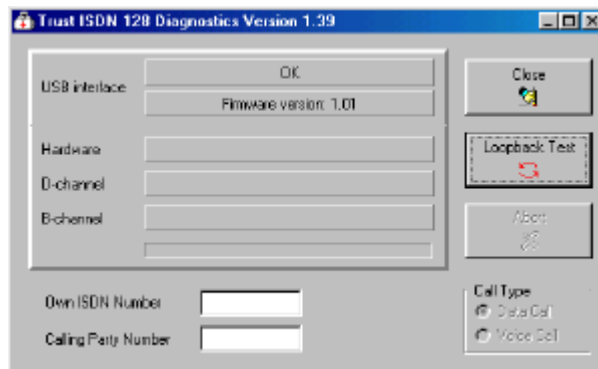
6. Problemen oplossen

Dit hoofdstuk is bedoeld om eventuele problemen te helpen oplossen. Indien u de oplossing niet in dit hoofdstuk vindt, neem dan contact op met de Trust Helpdesk.

6.1 Diagnose programma

Indien u geen verbinding kunt krijgen of de modem niet reageert is het raadzaam om de bijgeleverde diagnose software te starten. Indien deze nog niet geïnstalleerd is, volg dan de stappen in hoofdstuk 3.2. Het diagnose programma wordt als volgt gestart:

1. Klik op 'Start', 'Programma's' en selecteer 'Trust ISDN USB' uit de lijst.
2. Klik op 'Diagnostic Program'. Figuur 20 verschijnt.

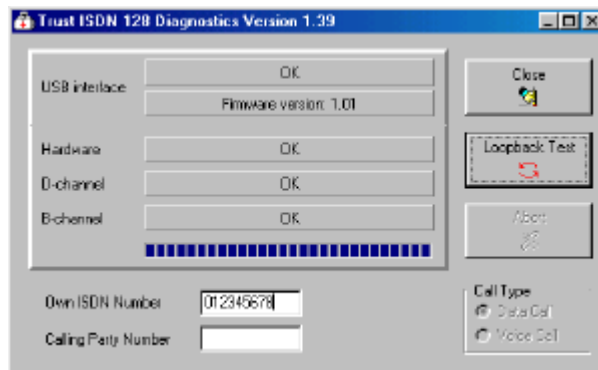


Figuur 20: Diagnose / testprogramma

3. Vul bij 'Own ISDN Number' het telefoonnummer in waarop de ISDN modem is aangesloten.

Let op: *In sommige landen is het nodig om ook het 'Calling Party Number' in te stellen. Raadpleeg uw lokale telefoonmaatschappij voor meer informatie.*

- Klik op de 'Loopback Test' knop om de diagnose te starten.
Als alle tests geslaagd zijn verschijnt figuur 21 op uw scherm.
Indien er ergens geen 'Ok' staat controleert u dan of het stuurprogramma goed geïnstalleerd is en dat de modem is aangesloten op het ISDN netwerk.



Figuur 21: Diagnose geslaagd

6.2 Klacht / oplossing

Klacht	Mogelijke oorzaak	Oplossing
Modem reageert niet.	USB poort van de computer is niet actief.	Controleer of de poort actief staat in de BIOS van uw computer.
Windows vind geen nieuw apparaat na het aansluiten van de modem. De modem werkt niet.	Oude stuurprogramma's zijn aanwezig.	Volg hoofdstuk 5 om de modem te de-installeren.
Modem maakt wel een verbinding, maar er verschijnen geen gegevens op uw scherm.	Communicatie parameters verkeerd ingesteld.	Ga na of alle communicatie-instellingen (snelheid, data-, stop- en pariteitsbits) juist zijn ingesteld en aan beide zijden van de verbinding gelijk.
	Het systeem wacht op u.	Druk meerdere keren op de <ENTER>-toets. Mogelijk wacht het systeem op afstand totdat het data van u hebt ontvangen, alvorens zelf te zenden.
Modem belt, maar verbinding komt niet tot stand.	Nummer verkeerd.	Controleer het nummer.
	Communicatie standaard verkeerd.	Neem contact op met de dienst voor de juiste communicatie-instellingen.
Foutmelding 'No Dial Tone' (geen kiestoon).	Telefoonlijn in gebruik.	Wacht tot deze vrij is.
Melding 'The CAPI2032.DLL file cannot start. Check the file to determine the problem' tijdens starten van diagnose programma.	De USB ISDN modem is niet aangesloten.	Sluit aan en probeer opnieuw.
	Stuurprogramma is niet goed geïnstalleerd.	Verwijder huidig stuurprogramma (Hoofdstuk 5) en installeer opnieuw.

7. Onderhoud

De ISDN USB Modem heeft geen speciaal onderhoud nodig. Maak, indien nodig, de modem schoon met een zachte vochtige doek.

Gebruik geen alcohol of andere agressieve schoonmaakmiddelen op de kunststof buitenkant, deze kunnen schade veroorzaken.

Dompel de modem of de adapter nooit onder in water of een andere vloeistof. Dit is gevaarlijk en maakt het product onbruikbaar.

8. Technische specificaties

ISDN-aansluiting	S/T-aansluiting ITU-T I.430
ISDN norm	DSS1 (Euro ISDN)
Protocol B-kanaal	PPP asynchroon-synchroon HDLC transparant
	ITU-T V120/64000 bps
	ITU-T V110/56000 bps
	ITU-T X.75 / T.70NL / ISO8208
Host-interface	USB poort
Temperatuur	in bedrijf: 10° tot 55°C, in opslag: -10° tot 70°C
Spanningbron	5 Volt uit USB poort. 1 Watt maximaal

9. Trust Service Centers

Als u na het lezen van deze handleiding nog vragen heeft, kunt u contact opnemen met één van de Trust service centers.

Houd u echter wel rekening met het volgende:

- Als u vragen heeft over het gebruik van het product of als u op zoek bent naar de nieuwste drivers, kunt u op de Trust website (www.trust.com) terecht. De meeste FAQ's (Frequently Asked Questions) staan hier vermeld. Ook kunt u hier de nieuwste drivers direct downloaden.
- Als het bezoek aan de Trust website u niet geholpen heeft, of als u niet op de Trust website terecht kunt, kunt u contact opnemen met het voor u dichtstbijzijnde Trust Service Center.
- Houd u er wel rekening mee dat de wachttijd langer kan zijn, als u belt tussen 12.00 AM en 02:00 PM.
- U kunt naar onderstaande Trust Support Center adressen **GEEN** producten **RETOUR** sturen. U kunt de producten echter wel via uw Trust dealer retourneren.

ISDN USB Modem

Country:	Contact:
UK Ireland	UK Office Internet www.trust.com E-mail trustuk@globalnet.co.uk Mail Aashima Distribution U.K. Ltd. Trust Support PO Box 5277 Witham CM8 3XU United Kingdom Fax +44-(0)1376-514633 Phone +44-(0)1376-500000 (from 9:30 AM until 5:00 PM)
Italy	Italian Office Internet www.trust.com E-mail trusttdp@tin.it Mail Aashima Italia s.r.l. Trust Support Via dei Pignattari, 174 Blocco 37 40050 Centergross Funo di Argelato (BO) Italia Fax 051-6635843 Phone 051-6635947 (9:00 – 13:00, 14:00 – 18:00)
France North Africa	French Office Internet www.trust.com E-mail support.trust@aashima.fr Mail Aashima France sarl Trust Support BP 50002 95945 Roissy C.D.G. France Fax +33-(0)1-48174918 Phone +33-(0)1-48174931 (from 9:00 AM until 5:00 PM)
All other Countries	European Head Office Internet www.trust.com E-mail support@aashima.nl Mail Aashima Technology B.V. Trust Support P.O. Box 8043 3301 CA Dordrecht The Netherlands Fax +31-(0)78-6543299 Phone +31-(0)78-6549999 (from 9:00 AM until 5:00 PM) For Germany only: Fax +49-(0)2821-58873

ISDN USB Modem

Country:	Contact:
	Phone 0800-00TRUST (from 9:00 AM until 5:00 PM) (=0800-0087878)

