

**User's manual**



**N L**

The Trust logo, featuring a stylized 'T' icon followed by the word 'Trust' in a bold, sans-serif font.

DIRECT WEBSCAN 19200

Hartelijk dank voor uw aankoop. Registreer nu uw aankoop via onze internet site, [www.trust.com/register](http://www.trust.com/register), zodat u in aanmerking komt voor optimale garantie- en service ondersteuning. Bovendien wordt u automatisch op de hoogte gehouden van de ontwikkeling van uw en andere Trust producten.

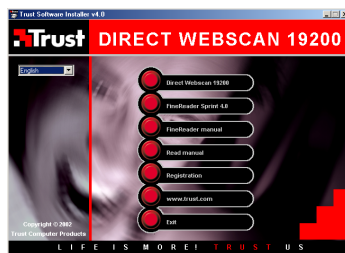
N L

L I F E I S M O R E ! T R U S T U S

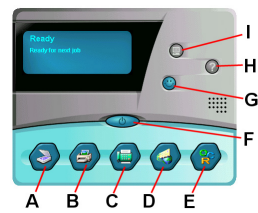
TRUST.COM

**Trust**

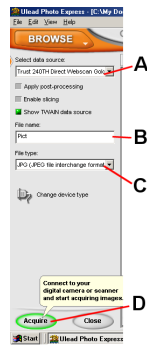
**DIRECT WEBCAN 19200**



**Fig. 1**



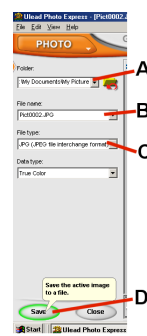
**Fig. 2**



**Fig. 3**



**Fig. 4**



**Fig. 5**

L I F E I S M O R E ! T R U S T U S

**TRUST.COM**

## Inhoudsopgave

<b>1</b>	<b>INLEIDING</b> .....	<b>1</b>
<b>2</b>	<b>VEILIGHEID</b> .....	<b>1</b>
<b>3</b>	<b>GOEDKEURING</b> .....	<b>2</b>
<b>4</b>	<b>INSTALLATIE</b> .....	<b>2</b>
4.1	DE-INSTALLEREN OUDE DRIVERS EN PRODUCTEN .....	2
4.2	INSTALLATIE TWAIN IN WINDOWS 98, ME, 2000, XP .....	2
4.3	INSTALLATIE FINEREADER 4.0 SPRINT .....	3
4.4	INSTALLATIE ULEAD PHOTO EXPRESS 4.0 .....	4
4.5	AANSLUITEN DIRECT WEBCAN 19200 .....	4
<b>5</b>	<b>CONTROLE NA INSTALLATIE</b> .....	<b>6</b>
<b>6</b>	<b>SCANNER GEBRUIKEN</b> .....	<b>6</b>
6.1	DIRECT SCAN APPLICATIE .....	6
6.2	TWAIN INTERFACE SCHERM .....	8
6.3	TWAIN INSTELLINGEN .....	9
6.4	SCANNER GEBRUIKEN IN FINEREADER SPRINT .....	12
<b>7</b>	<b>ONDERHOUD</b> .....	<b>13</b>
<b>8</b>	<b>PROBLEEM OPLOSSEN</b> .....	<b>14</b>
<b>9</b>	<b>GARANTIEBEPALINGEN</b> .....	<b>16</b>



## 1 Inleiding

Deze handleiding is bedoeld voor gebruikers van de 'TRUST DIRECT WEBCAN 19200 V3.0'. De TRUST DIRECT WEBCAN 19200 versie 3.0 is een 600x1200 DPI hoge resolutie USB-scanner in slim-line ontwerp, waarmee u 48 bits kleurenschanning kunt maken voor optimale resultaten.

Met de Direct Scan knoppen op de scanner kunt u met één druk op de knop zeer eenvoudig scannen, kopiëren, faxen en e-mailen.

## 2 Veiligheid

Lees voor het gebruik de volgende aanwijzingen goed door:

- De TRUST DIRECT WEBCAN 19200 heeft geen speciaal onderhoud nodig. Om de scanner schoon te maken, gebruikt u een licht bevochtigde, zachte doek.

- Gebruik bij het reinigen geen agressieve middelen zoals benzine of terpentijn. Deze kunnen het materiaal aantasten.
- Dompel het apparaat in geen geval onder in een vloeistof. Dit kan gevaar opleveren en beschadigt het product. Gebruik dit apparaat niet in de nabijheid van water.
- Zorg ervoor dat er niets op het snoer staat. Gebruik dit apparaat niet op een plek waar het snoer kan slijten of kan worden beschadigd doordat mensen erover lopen.
- Repareer het product niet zelf. Wanneer u dit apparaat opent, kunt u in contact komen met onderdelen waar spanning op staat. Dit apparaat mag alleen worden onderhouden door daartoe gekwalificeerd personeel.
- In de volgende omstandigheden laat u het apparaat repareren door gekwalificeerd personeel:
  - het snoer of de stekker is beschadigd of versleten.
  - het apparaat is in contact geweest met regen, water of andere vloeistof.

### 3 Goedkeuring

CE Dit product voldoet aan de essentiële eisen en aan de overige relevante bepalingen van de geldende Europese richtlijnen. De Verklaring van Conformiteit (DoC) is beschikbaar op [www.trust.com/12389/ce](http://www.trust.com/12389/ce).

### 4 Installatie

#### 4.1 De-installeren oude drivers en producten

Meest voorkomende oorzaak bij probleem met installatie is het nog aanwezig zijn van een stuurprogramma van een vergelijkbaar oud product. Beste oplossing is alle gerelateerde stuurprogramma's van deze producten eerst te verwijderen voordat het nieuwe stuurprogramma geïnstalleerd wordt. Wees wel zeker dat u alleen programma's wist van oude, niet meer gebruikte (vergelijkbare) producten.

1. Activeer de veilige modus van Windows (tijdens opstarten van systeem F8 indrukken voordat het Windows opstartscherm verschijnt, dan volgt een kort menu en hier veilige modus selecteren).
2. Activeer 'Start – Instellingen – Configuratiescherm - Software'.
3. Zoek alle oude programma's op van gelijksoortige oude producten en verwijder deze (knop toevoegen / verwijderen). Door veilige modus is het mogelijk dat u zelfs dubbele tegen komt. Verwijder in dat geval ook de dubbele programma's.
4. Herstart de computer.

#### 4.2 Installatie TWAIN in Windows 98, Me, 2000, XP

**Let op:** *Op [www.trust.com/12389](http://www.trust.com/12389) staan altijd de laatste nieuwe stuurprogramma's. Let hierbij wel op dat dit de 12389-03 scanner versie 3.0 is (48bit HW). Controleer of er eventueel een nieuwe versie beschikbaar is en gebruik deze dan voor installatie.*

**Let op:** *Zorg dat tijdens installatie alle overige programma's (behalve Windows) zijn afgesloten.*

**Let op:** *Voor de installatie van de Trust Direct Webscan 19200 dient u eerst de software te installeren en daarna de scanner aan te sluiten op de USB-poort van uw computer.*

1. Zorg er voor dat Windows is gestart.
  2. Plaats de CD-ROM met stuurprogramma's en applicaties in uw CD-ROM speler.
  3. De CD-ROM start automatisch de Trust Software Installer (zie figuur 1). Indien dit bij u niet automatisch start, selecteer dan 'Uitvoeren' {Run} in het Windows startmenu, type [D:\SETUP.EXE] en klik op 'OK'.
- Let op:** *De letter "D" is hierbij het voorbeeld voor uw CD-ROM speler. Controleer bij uw systeem welke letter er voor de CD-ROM speler staat.*
4. Klik op de knop 'Direct Webscan 19200' om de installatie van het TWAIN stuurprogramma te starten.
  5. Selecteer de gewenste taalversie van het TWAIN stuurprogramma en klik op 'OK'.
  6. Klik op 'Volgende' (Next) om de installatie te vervolgen.
  7. Geef een locatie op waar u het stuurprogramma wilt installeren (indien nodig) en klik op 'Volgende'.
  8. Selecteer de optie 'Custom' en zorg er voor dat in het volgende scherm beide opties zijn aangevinkt. Klik daarna op 'Volgende'.
  9. Geef een locatie op waar de programma iconen worden geplaatst (indien nodig) en klik op 'Volgende'.
  10. Klik op 'Installatie beginnen' {Start Install} om de bestanden te kopiëren naar de aangegeven locatie.
  11. Klik na de installatie op 'Ja' {Yes} indien u de hardware tour wilt bekijken, waarin de aansluiting van de scanner wordt weergegeven. Klik op 'Nee' {No} indien u de hardware tour wilt overslaan om de installatie te voltooien.
  12. Klik op 'OK' om de installatie af te ronden en uw systeem te herstarten.

U bent klaar met de installatie van het stuurprogramma. Ga door met de volgende hoofdstukken voor de installatie van de benodigde software en het aansluiten van de scanner.

### 4.3 Installatie FineReader 4.0 Sprint

Voor de volledige werking van de OCR functie (Optical Character Recognition) van de scanner dient u de applicatie FineReader 4.0 Sprint te installeren. FineReader is een programma om tekst te scannen en om te zetten naar een tekstdocument. Deze is vervolgens te bewerken in een tekstverwerker. Een uitgebreide handleiding van het programma vindt u op de CD-ROM en kunt u eenvoudig starten vanuit het menu van de Trust Software Installer. Zie figuur 1.

Volg onderstaande aanwijzingen op voor de installatie:

1. Volg de stappen 1 t/m 3 van hoofdstuk 3.2 nogmaals op om de Trust Software Installer te starten.
2. Klik op de knop 'FineReader Sprint 4.0' om de installatie te starten. Zie figuur 1.
3. Selecteer de taal die u wenst te gebruiken voor de installatie en klik op 'Volgende'.
4. Klik op 'Akkoord' om de licentie overeenkomst te accepteren en de installatie te vervolgen.
5. Vul uw naam en eventueel uw bedrijfsnaam in en klik op 'Volgende'.
6. Klik nogmaals op 'Volgende' om uw gegevens te bevestigen.
7. Klik op de knop 'Volledige Installatie' {Full Installation} om alle onderdelen te installeren.



## DIRECT WEBCAN 19200

---

8. Geef indien gewenst een locatie op waar FineReader wordt geïnstalleerd en klik op 'Volgende'.
9. Klik nogmaals op 'Volgende' om de opgegeven locatie te bevestigen.
10. Klik op 'Doorgaan' {Go} om het programma te kopiëren naar de opgegeven locatie.
11. Na de installatie krijgt u de mogelijkheid om 'online' te registreren. Klik op 'Over slaan' {Skip} om de registratie over te slaan.
12. U bent klaar met de installatie. Klik op 'OK' om de installatie af te sluiten.

### 4.4 Installatie Ulead Photo Express 4.0

Ulead Photo Express 4.0 is een teken- en bewerkingsprogramma met een groot aantal opties. Met behulp van dit programma kunt u uw ingescande foto's bewerken. Volg onderstaande aanwijzingen op voor de installatie:

1. Plaats de Ulead Photo Express 4.0 CD-ROM in uw CD-ROM speler.
2. Het installatiescherm van dit programma start automatisch. Is dit niet bij u het geval, ga dan naar 'Start - Uitvoeren' en type [D:\SETUP.EXE]. Klik vervolgens op 'OK'.
3. Selecteer de taal die u wenst te gebruiken tijdens de installatie en klik op 'OK'.
4. Klik op 'Volgende' {Next} om de installatie te vervolgen.
5. Klik op 'Ja' {Yes} om de licentie overeenkomst te accepteren.
6. Vul uw naam en bedrijfsnaam in, en klik op 'Volgende'.

**Let op:** *Als u bij 'company' niets invult wordt de installatie afgebroken. Vul hier altijd wat in.*

7. Geef indien gewenst een locatie op waar Photo Express wordt geïnstalleerd en klik op 'Volgende'.
  8. Geef indien gewenst een locatie op voor de programma iconen en klik op 'Volgende'.
  9. Klik nogmaals op 'Volgende' om alle instellingen te bevestigen.
  10. Klik na de installatie op 'Voltooien' om de installatie af te ronden.
- U bent klaar met de installatie van Ulead Photo Express 4.0. Ga door met het volgende hoofdstuk.

### 4.5 Aansluiten DIRECT WEBCAN 19200

**Let op:** *Een USB apparaat is hot-swappable. Dit houdt in dat het apparaat aangesloten en los gekoppeld kan worden van uw computer terwijl deze aanstaat.*

**Let op:** *Tijdens installatie in Windows 2000 en XP kunt u de melding krijgen dat het een niet-geïmplementeerd stuurprogramma betreft. Dit is geen probleem voor de juiste functionaliteit. Als u zich registreert op [www.trust.com/12389](http://www.trust.com/12389) wordt u automatisch ingelicht zodra een geïmplementeerd stuurprogramma beschikbaar is.*

Na het installeren van de software sluit u de scanner aan:

1. Zorg er voor dat Windows is gestart.
2. Sluit de USB plug van de scanner aan op een vrije USB poort van uw computer.

3. De nieuwe hardware wordt gevonden en de scanner wordt automatisch geïnstalleerd.
  4. Selecteer in Windows XP de optie om automatisch te zoeken naar het beste stuurprogramma. Zorg er dan ook voor dat de Trust installatie CD-ROM in uw CD-ROM speler is geplaatst.
  5. Windows XP vindt de stuurprogramma's. Selecteer de 'Trust Direct Webscan 19200' stuurprogramma in de 'WinXP' map van de installatie CD-ROM en klik op 'Volgende'.
  6. Indien het stuurprogramma nog niet geschikt is klik dan bij het volgende scherm 'Toch doorgaan'. Als het stuurprogramma geschikt is zal deze melding niet verschijnen.
  7. Klik op 'Voltooien' om de installatie af te ronden.
- Uw scanner is nu klaar voor gebruik.

N L



## 5 Controle na installatie

Na de volledige installatie van product en de programma's zijn de volgende zaken op uw systeem gezet en te controleren:

### Taakbalk

- 'Direct Scan' icoon rechtsonder zichtbaar in de taakbalk van Windows. Dit icoon is niet aanwezig in Windows XP, bij Windows XP is deze functie geïntegreerd met de 'Camera and Scanner Wizard'.

### Start - instellingen - Configuratiescherm - Systeem - Apparaatbeheer

- Imaging Devices – Trust Direct Webscan 19200

### Start - instellingen - Configuratiescherm - Software

- Trust Direct Webscan 19200

### Start - programma's - Trust – Direct Webscan 19200

- 'Help': helpfunctie voor de scanner en de Direct Scan software.

- 'Direct Scan' icoon: start de Direct Scan icoon in rechtsonder in de Windows taakbalk voor gebruik scannerknoppen. Dit icoon is niet aanwezig in Windows XP, bij Windows XP is deze functie geïntegreerd met de 'Camera and Scanner Wizard'.

- 'Panel' icoon: opent het 'Direct Scan' paneel.

- 'Scanner Settings' icoon: opent het instellingscherm van het Direct Scan paneel.

- 'Uninstall Direct Webscan': verwijder de TWAIN stuurprogramma's en applicaties.

**Let op:** *Wanneer de installatie door de gebruiker is aangepast (bijvoorbeeld niet alles geïnstalleerd of andere locaties dan standaard opgegeven) zullen onderstaande gegevens afwijken.*

**Let op:** *Afwijkingen kunnen ook ontstaan door gebruik van nieuwe stuurprogramma's van internet.*

**Let op:** *Per besturingssysteem kan de locatie of benaming wat afwijken m.b.t. configuratiescherm.*

## 6 Scanner gebruiken

U kunt op 2 manieren scannen met de Trust Direct Webscan 19200, namelijk via de Direct Scan applicatie (makkelijkst) en via het TWAIN interface scherm (meer mogelijkheden). Zie onderstaande hoofdstukken voor het gebruik van de scanner:

### 6.1 Direct Scan applicatie

De 'Direct Scan' applicatie is de makkelijkste manier om te scannen. In combinatie met de knoppen op de scanner kunt u met één druk op de knop een foto of document scannen en openen in een foto bewerkingsprogramma (Photo Express), faxen, uitprinten op uw printer of versturen per e-mail. Volg onderstaande aanwijzingen op:








1. Na de installatie van de software is er een 'Direct Scan' icoon bijgekomen in de taakbalk van Windows. Indien de icoon niet aanwezig is, ga dan naar 'Start - Programma's - Trust – Direct Webscan 19200' en selecteer 'Direct Scan' in het menu. De knoppen van de scanner zijn nu gelijk te gebruiken om te scannen.

**Let op:** *In Windows XP is geen Direct Scan icoon aanwezig in de taakbalk. De Direct Scan functie is geïntegreerd in de Windows XP Scanner & Camera Wizard.*

**Let op:** U moet Photo Express geïnstalleerd hebben, om rechtstreeks te kunnen scannen naar deze applicatie. Zie hoofdstuk 3 voor meer informatie.



**Let op:** Als er een kruis door het 'Direct Scan' icoon in de taakbalk staat, dan is de scanner niet correct aangesloten. Controleer de USB aansluiting en herstart indien nodig uw systeem.

- Dubbelklik op het 'Direct Scan' icoon om de Direct Scan applicatie te starten. Zie figuur 2. In deze applicatie zijn ook alle knoppen aanwezig die op uw scanner te vinden zijn.
- Leg een afbeelding met het te scannen gedeelte op de glasplaat en doe de klep dicht.
- Klik op één van de knoppen van de scanner of van de Direct Scan applicatie om de afbeelding in te scannen en te versturen naar de opgegeven locatie.
- Zie onderstaande tabel voor de omschrijving van de diverse knoppen van de ScanPanel applicatie:

Knop	Functie	Omschrijving
	Scan	Scant de afbeelding en stuurt deze rechtstreeks naar de applicatie Photo Express, waarin de afbeelding kan worden bewerkt en opgeslagen op de computer. <b>Let op:</b> Ulead Photo Express moet geïnstalleerd zijn op uw PC.
	Copy	Scant de afbeelding en stuurt deze rechtstreeks naar uw printer. Vooraf verschijnt een nieuw scherm waarin u diverse instellingen kunt aanpassen. <b>Let op:</b> U moet een printer geïnstalleerd hebben op uw PC om deze optie te kunnen gebruiken.
	Fax	Scant de afbeelding en stuurt deze rechtstreeks naar uw fax applicatie. <b>Let op:</b> U moet een analoge modem met fax ondersteuning geïnstalleerd hebben op uw systeem om deze optie te kunnen gebruiken.
	E-mail	Scant de afbeelding en stuurt deze rechtstreeks naar uw standaard e-mail programma. De afbeelding wordt als JPG bestand aan uw mail gekoppeld.
	OCR	Scant het document met tekst en stuurt deze naar uw standaard OCR applicatie (FineReader 4.0 Sprint), waar het document wordt omgezet naar een tekstbestand. Het tekstbestand is nu te bewerken met een tekstverwerker. <b>Let op:</b> FineReader Sprint moet geïnstalleerd zijn op uw PC.
	Exit	Sluit de Direct Scan applicatie af.
	Personal Style	Bij deze knop kunt u diverse Windows onderdelen wijzigen naar uw eigen wensen; verander uw opstartscherm, bureaublad,

N L

## DIRECT WEBSCAN 19200

Knop	Functie	Omschrijving
		systeem logo, screensaver, afsluitscherm, muiswijzer, etc.
H		Help Start de helpfunctie van de Direct Scan applicatie.
I		Settings Wijzig de instellingen van de Direct Scan applicatie. Hier kunt u o.a. de scan, OCR en E-mail instellingen wijzigen.

Raadpleeg de helpfunctie (H) voor een uitgebreide omschrijving van de diverse onderdelen van de 'Direct Scan' applicatie.

### 6.2 TWAIN interface scherm

Met het TWAIN interface scherm heeft u zeer uitgebreide mogelijkheden om uw scaninstellingen te wijzigen. U kunt het TWAIN venster openen door het te selecteren vanuit het Windows Start menu of door het te selecteren vanuit een TWAIN-compatible applicatie zoals Ulead Photo Express.

Hoe u de scanner dient te selecteren en de TWAIN kunt starten, kunt u lezen in de handleiding van de applicatie die u gebruikt.

Met de bijgeleverde Ulead Photo Express 4.0 kunt u zeer uitgebreide bewerkingen uitvoeren op uw gescande afbeeldingen, zoals:

- kleuren wijzigen en toevoegen;
- tekst toevoegen aan de afbeelding;
- diverse effecten uitvoeren op de afbeelding, zoals bijvoorbeeld 'Morphing';
- ansichtkaarten en wenskaarten maken van de afbeelding;
- etc.

Zie de gebruikershandleiding van Ulead Photo Express voor een uitgebreide beschrijving van alle mogelijkheden van dit programma. Deze handleiding kunt u vinden op de Ulead CD-ROM in de map 'Manual'. Kies in de map 'Manual' de gewenste taal uit de verschillende mappen. Hierin staat de handleiding in PDF formaat. Om deze te kunnen lezen moet u Adobe Acrobat Reader geïnstalleerd hebben op uw systeem. Deze kunt u ook vinden op de Trust installatie CD in de map Acrobat.

Volg onderstaande aanwijzingen op voor een korte beschrijving hoe u de TWAIN interface scherm van de scanner kunt opvragen in Photo Express:

1. Start het programma 'Ulead Photo Express'.
2. De eerste keer dat u Photo Express opstart krijgt u een registratiescherm. Als u wilt registreren klik dan op 'Register Now'. Als u niet wilt registreren vink dan de optie 'Don't show again' aan en klik op 'Register Later'.
3. Klik bovenaan in het hoofdmenu van Photo Express op 'Get Photo' en selecteer de optie 'Scanner'.
4. Er verschijnt eenmalig het 'Device Type' scherm. Kies de optie 'Flatbed scanner' om de Trust DIRECT WEBSCAN 19200 te selecteren en klik op 'OK'.
5. In het linker venster van Photo Express verschijnt een aantal scanner opties. Selecteer bij 'Select data source' (A) de 'Trust DIRECT WEBSCAN 19200'. Zie figuur 3.

6. Geef bij 'File name' (B) een naam op voor de te scannen afbeelding. Zie figuur 3.
7. Geef bij 'File type' (C) een bestandsformaat op voor de te scannen afbeelding. Zie figuur 3.
- Let op:** *Indien u een plaatje met 48bit kleuren wilt gaan scannen, moet u bij 'File type' (C) het bestandsformaat 'TIF' selecteren. Dit is het enige formaat wat 48bit kleuren aankan.*
8. Klik op de knop 'Acquire' (D) om het TWAIN interface scherm van de scanner op te vragen. Zie figuur 3.
9. Klik in het TWAIN interface scherm op de knop 'Preview' om een voorbeeldscan van de afbeelding op de glasplaat te maken. Deze wordt zichtbaar in het rechtse venster. Zie figuur 4.
10. Er verschijnt automatisch een stippellijn om de voorbeeldscan van de afbeelding. Dit is het gebied dat bij het maken van de scan wordt gebruikt. U kunt ook zelf een scangebied selecteren door met de muis over de voorbeeldscan te slepen (linker muisknop ingedrukt houden).
11. Wijzig de instellingen in het linkervenster naar eigen wensen in en klik daarna op de knop 'Scan' om het geselecteerde scangebied met uw instellingen in te scannen. Zie hoofdstuk 5.3 voor de diverse TWAIN instellingen.
12. Sluit het TWAIN interface scherm als de scan gemaakt is. De gescande afbeelding is automatisch naar het werkvenster van Photo Express verstuurd. Dubbelklik op de gescande afbeelding om deze te kunnen bewerken.
13. Klik bovenaan in het hoofdmenu van Photo Express op 'Edit'. U krijgt nu de 3 submenu's 'Adjust', 'Selection' en 'Text', waarin u diverse mogelijkheden heeft om uw afbeelding te bewerken.
14. Na het bewerken kunt u uw afbeelding uitprinten door bovenaan in het hoofdmenu van Photo Express op 'Print' te klikken en vervolgens 'Normal' te selecteren.
- Let op:** *U moet een printer geïnstalleerd hebben op uw systeem om de 'Print' optie te kunnen gebruiken.*
15. Klik bovenaan in het hoofdmenu van Photo Express op 'Share' en selecteer de optie 'Save' om uw bewerkte afbeelding op te slaan.
16. Geef in het linker venster van Photo Express de locatie (A), bestandsnaam (B) en bestandsformaat (C) op en klik op de knop 'Save' (D). Zie figuur 5.
- U bent klaar met het maken van een scan. Zie de handleiding van Ulead Photo Express voor een uitgebreide beschrijving van alle mogelijkheden van dit programma.

N L

### 6.3 TWAIN instellingen

In het TWAIN interface scherm bevinden zich een aantal knoppen (zie figuur 4). Zie onderstaande tabel voor de omschrijving van de knoppen:

Knop	Functie
Selectiekader (Cropping Tool)	Gebied selecteren in het voorbeeldvenster.
Zoom (Zoom)	Vergroting of verkleining van het beeld in het preview venster.
Meervoudige scan (Batch scan)	Meerdere scans van een willekeurig deel van het document maken. U kunt hier tot maximaal 10 geselecteerde scangebieden tegelijk

DIRECT WEBCAN 19200

	scannen.
Taal (language)	Taal instellen van het TWAIN op het scherm.
Help (Help)	Informatie over de scanner en de softwarefuncties.
Afsluiten (Exit)	Sluit het TWAIN dialoogvenster af.
Voorbeeld (Preview)	Voorbeeld scannen.
Scannen (Scan)	Een scan maken van het geselecteerde gebied en instellingen.
Laden (Load)	Laadt de instellingen.
Opslaan (Save)	Slaat de instellingen op.
Vorige (Previous)	Laadt nogmaals de vorige instellingen.
Herstellen (Reset)	Herstelt de standaard instellingen.
Info	Geeft informatie weer over de instellingen.

Ook bevat het TWAIN interfacescherm een aantal tabbladen voor de diverse instellingen. Zie onderstaande hoofdstukken voor de omschrijving van de diverse tabbladen.

**6.3.1 Scan Mode Settings (Main)**

De 'Instellingen scanmodus' map (Main; Scan Mode Settings) bevat de instellingen die nodig zijn voor het specificeren van scanparameters (zie figuur 4). Zie onderstaande tabel voor de diverse mogelijkheden:

Functie	Keuzemogelijkheden	Omschrijving
Scanmodus (Scan mode)	Lijntekeningen (LineArt)	<ul style="list-style-type: none"> <li>• Scannen van tekst.</li> <li>• Scannen van zwart/wit tekeningen.</li> <li>• Gebruik van OCR-software.</li> </ul>
	Grijs tinten (Grey)	<ul style="list-style-type: none"> <li>• Scannen van beelden met grijs waarden.</li> <li>• Scannen van een gekleurd origineel dat omgezet dient te worden in grijs tinten.</li> </ul>
	Kleur (Colour) 24 of 48 bits	Scannen van beelden in kleur.
Scanbron (Scan Source)	Opzicht (Reflective)	Scannen van beeld waar u niet doorheen kunt kijken. (bijv. een foto)
Scangrootte (Scan Size)	A4	Scangrootte instellen op 21 x 29,6 cm.
	A5	Scangrootte instellen op 14,8 x 21 cm.
	Letter	Scangrootte instellen op 8,5 x 11 inch
	Aangepast (Custom)	Zelf het scangebied bepalen in het selectievenster.

Functie	Keuzemogelijkheden	Omschrijving
Resolutie (Resolution)	50 - 19200	Ingestelde resoluties selecteren.
	Aangepast (Custom)	Zelfstandig een resolutie invoeren tussen 50 en 19200 DPI. <i>Let op: Voor het scannen van een foto op hoge kwaliteit heeft u meestal al genoeg aan 2400 dpi. Bij het scannen op 19200 dpi heeft u een zeer grote harde schijf ruimte nodig, en is alleen bedoeld voor het gedetailleerd scannen van zeer kleine originelen (bijvoorbeeld een postzegel).</i>
Ontrasteren (Descreen)	Geen (None)	Geen ontraster patroon ingesteld.
	Krant (Newspaper)	Ontraster patroon instellen voor krant.
	Tijdschrift (Magazine)	Ontraster patroon instellen voor tijdschrift / drukwerk.
	Kunstdruk (Art Print)	Ontraster patroon instellen voor kunstdrukwerk.
Kleurcalibratie (Colour Match)	Aangepast (Custom)	Ontraster patroon handmatig instellen.
	Ingeschakeld	Werkelijke kleuren van beeld weergeven.
	Uitgeschakeld	Grotere reeks kleuren. Beeld kan afwijken van origineel.
Kleurbalans (Colour Balance)	Kleurbalans tussen lichtste en donkerste kleuren in evenwicht houden.	
Schaal (Scaling)	Formaat van het beeld vergroten of verkleinen.	
Hoogte en breedte (Width & Height)	Geven de hoogte en breedte weer van het geselecteerde gebied.	
Beeldformaat (Image Size)	Geeft computergeheugen of schijfruimte aan die nodig is voor het scannen / opslaan van het geselecteerde gebied.	

N L

### 6.3.2 Advanced Settings (Enhance)

De 'Geavanceerde Instellingen' map (Enhance: Advanced Settings) bevat instellingen die u kunt toepassen op de afbeelding van het origineel, voordat u de uiteindelijke scan gaat maken.

Deze map bevat tevens 2 kleine afbeeldingen van de proefscan. Alle veranderingen die gemaakt worden in deze map zijn zichtbaar in het rechter beeld. Zie onderstaande tabel voor de diverse instellingen:

DIRECT WEBSCAN 19200

Funcctie	Keuzemogelijkheden	Omschrijving
Kanaalkiezer	Stam (Master)	Het gelijkmatig toevoegen of verminderen van alle kleuren.
	Rood, Groen of Blauw	Toevoegen of verminderen van de hoeveelheid van de gekozen kleur.
Helderheid (Brightness)	Helderheid van de afbeelding instellen.	
Contrast	Contrast van de afbeelding instellen.	
Niveau (Level)	Het niveau van de helderheid, midtonen en schaduwen instellen.	
Kromme (Curve)	Beeldkwaliteit van grijs tinten en kleurenbeelden verbeteren.	
Schakering (Hue)	Kleur rood, geel, groen, blauw, paars aanpassen. <i>Let op: Deze functie is uitgeschakeld bij 48bit kleuren scan.</i>	
Verzadiging (Saturation)	Zuiverheid van een kleur instellen. <i>Let op: Deze functie is uitgeschakeld bij 48bit kleuren scan.</i>	

**6.3.3 Image Settings (Filters)**

De 'Beeldinstellingen' map (Filters; Image Settings) bevat instellingen waarmee u speciale effecten kunt verkrijgen. Deze map bevat tevens 2 kleine afbeeldingen van de proefscan. Het geselecteerde effect wordt in zichtbaar in het rechter beeld. Zie onderstaande tabel voor de diverse instellingen:

Keuzemogelijkheden	Omschrijving
Geen (None)	Standaard instelling. Geen filter ingeschakeld.
Onscherp maken (Blur)	Verzacht of zwakt het beeld af.
Verscherpen (Sharpen)	Meer details aanbrengen in wazige afbeeldingen.
Inverteren (Invert)	Omzetten van kleur in hun complement.
Spiegelen (Flip)	Horizontaal spiegelen van de afbeelding.
Reliëf (Emboss)	Elementen laten verzinken of omhoog laten komen.
Onscherp masker (Unsharp Mask)	Zoekt hoeken in de afbeelding en benadrukt deze.

**6.4 Scanner gebruiken in FineReader Sprint**

Met de bijgeleverde OCR (Optical Character Recognition) programma FineReader Sprint 4.0 kunt u ingescande tekstdocumenten omzetten naar een digitaal tekstdocument, die vervolgens te bewerken is in een tekstverwerker.

Zie de gebruikershandleiding van FineReader Sprint 4.0 voor een uitgebreide beschrijving van alle mogelijkheden van dit programma. Deze is eenvoudig te selecteren in het menu van de Trust Software Installer die automatisch start bij het plaatsen van de Trust installatie CD-ROM: het programma bevat tevens een uitgebreide help-functie.

## 7 Onderhoud

Maak geregeld de glasplaat schoon met een zachte, schone doek om stof, vingerafdrukken en ander vuil te verwijderen. Een schone glasplaat is belangrijk omdat al het vuil op de glasplaat zichtbaar wordt in de gescande afbeelding.

**Let op:** *Gebruik geen agressieve vloeistoffen, vloeibare schoonmaakmiddelen of spuitbussen om de scanner/glasplaat schoon te maken.*

N L



## 8 Probleem oplossen

### Werkwijze

1. Lees onderstaande oplossingen
2. Controleer actuele FAQ, drivers en manuals op internet ([www.trust.com/12389](http://www.trust.com/12389))



Probleem	Oorzaak	Mogelijke oplossing
<b>Scanner werkt niet na aansluiten op USB poort.</b>	Scanner is aangesloten op de USB poort van de computer, voordat het TWAIN stuurprogramma en applicaties zijn geïnstalleerd.	Verwijder de scanner van de USB poort, installeer eerst het TWAIN stuurprogramma en de applicaties, sluit daarna de scanner aan. Zie hoofdstuk 3.
<b>Scanner is niet te installeren onder Windows 2000 of Windows XP.</b>	U heeft geen 'administrator' rechten op het Windows 2000 of XP systeem.	Zorg er voor dat u bent ingelogd als 'administrator', voordat u de scanner installeert.
<b>Windows detecteert geen nieuwe hardware na aansluiten van scanner.</b>	De USB poort is uitgeschakeld in de BIOS van uw computer.	Raadpleeg de handleiding van uw computer voor het inschakelen van de USB poort.
	De scanner is al gedeeltelijk geïnstalleerd op uw computer.	Start de computer in de veilige modus, verwijder alle stuurprogramma bestanden van de scanner en herstart de computer.
<b>De computer herkent de scanner niet.</b>	Scanner is niet goed aangesloten op de computer.	Sluit de scanner goed aan op de USB poort van de computer (zie hoofdstuk 3).
	Verkeerde Windows versie op computer.	De USB scanner werkt niet onder Windows 95 en NT. Gebruik de scanner alleen bij Windows 98, Me, 2000 of XP.
<b>De foutmelding 'The scanner is not connected' verschijnt.</b>	USB kabel is niet goed aangesloten.	Sluit de USB kabel goed aan. Zie hoofdstuk 3.
	Het stuurprogramma van de scanner is niet goed geïnstalleerd.	Installeer het TWAIN stuurprogramma opnieuw. Zie hoofdstuk 3.
<b>Het scancommando wordt niet uitgevoerd.</b>	Scanner niet goed aangesloten op de computer.	Controleer of de scanner goed is aangesloten. Zie hoofdstuk 3.
<b>Computer loopt vast bij gebruik van USB.</b>	USB scanner heeft conflicten met andere USB apparaten.	Zet de andere apparaten op een ander adres in de BIOS van de computer of schakel ze uit. Raadpleeg hierbij de handleiding van uw computer.

Probleem	Oorzaak	Mogelijke oplossing
<b>Scanresultaat is te donker.</b>	Monitor is te donker ingesteld.	Wijzig de helderheid van de monitor.
	Kleurenaantal van uw beeldschermadapter is te laag ingesteld.	Stel uw beeldschermadapter in op minimaal 65535 kleuren (16 bit).
<b>Scanresultaat is van slechte kwaliteit.</b>	Resolutie te laag ingesteld.	Zet de resolutie minimaal op 300 DPI.
	Kleurenaantal van uw beeldschermadapter is te laag ingesteld.	Stel uw beeldschermadapter in op minimaal 65.535 kleuren (16 bit).
	Glasoppervlak is vuil. Alle vuil op de glasplaat wordt zichtbaar in de afbeelding.	Maak glas van de scanner goed schoon. Zie hoofdstuk 6.
<b>Scanner werkt traag.</b>	Een zeer hoge resolutie ingesteld.	In de praktijk is een resolutie van maximaal 2400dpi voldoende. Gebruik hogere resoluties alleen voor kleine originele afbeeldingen.
	Onvoldoende geheugen	U heeft minimaal 32MB aan RAM-geheugen nodig. Aanbevolen wordt 64MB of hoger.
<b>Foutmelding tijdens het scannen.</b>	Harde schijf is vol.	U heeft 3 maal de ruimte van het te scannen plaatje nodig als vrije ruimte op de harde schijf. Maak ruimte vrij op de harde schijf of kies een lagere resolutie.
	Resolutie is te hoog.	In de praktijk is een resolutie van maximaal 2400dpi voldoende. Gebruik hogere resoluties alleen voor kleine originele afbeeldingen.
<b>Kruis zichtbaar in 'Direct Scan' icoon, applicatie start niet.</b>	Scanner is niet goed aangesloten op de USB poort.	Sluit de scanner goed aan op de USB poort. Zie hoofdstuk 3.
<b>Foutmelding bij klikken op 'Scan' knop in Direct Scan applicatie.</b>	Geen bewerkingssoftware (Photo Express) geïnstalleerd.	Installeer de bewerkingssoftware Ulead Photo Express. Zie hoofdstuk 3.
<b>Foutmelding bij klikken op 'Copy' knop in Direct Scan applicatie.</b>	Geen printer geïnstalleerd op uw computer.	Installeer een printer op uw computer.
<b>Foutmelding bij klikken op 'Fax' knop in Direct Scan applicatie.</b>	Geen modem en fax-applicatie geïnstalleerd op uw computer.	Installeer een modem en fax-applicatie op uw computer.



DIRECT WEBSCAN 19200

Probleem	Oorzaak	Mogelijke oplossing
<b>Foutmelding bij klikken op 'E-mail' knop in Direct Scan applicatie.</b>	Geen E-mail applicatie geïnstalleerd op uw computer.	Installeer een E-mail applicatie op uw computer, bijvoorbeeld Outlook Express of Netscape.
<b>USB printer werkt niet meer na installatie van USB scanner.</b>	Stuurprogramma van scanner kan problemen geven.	De-installeer eerst de printer, installeer de scanner, vervolgens USB printer opnieuw installeren.
<b>Foutmelding bij klikken op 'OCR' knop in Direct Scan applicatie.</b>	Geen OCR-software (FineReader 4.0 Sprint) geïnstalleerd op uw computer.	Installeer de OCR-software 'FineReader 4.0 Sprint'. Zie hoofdstuk 3.
<b>Slechte OCR resultaat.</b>	Te lage resolutie ingesteld.	Gebruik een hogere resolutie bij het scannen van het document.
	Verkeerde herkenningstaal geïnstalleerd.	Installeer de gewenste herkenningstalen van het OCR programma. Zie handleiding van 'FineReader 4.0 Sprint'.
<b>Scanner werkt niet op notebook.</b>	Batterijspanning van notebook is niet voldoende voor USB scanner.	Gebruik een externe USB-hub met voedingsadapter.
<b>Na gebruik van een USB verlengkabel werkt de scanner niet meer.</b>	Een USB kabel mag maximaal tussen de 3 en 5 meter lang zijn.	Haal de USB verlengkabel weg.

Mocht u na deze oplossingen geprobeerd te hebben nog problemen hebben, neem dan contact op met één van de Trust Customer Care Centers. Op de achterkant van deze handleiding vindt u meer informatie hierover. U dient de volgende gegevens in ieder geval bij de hand te hebben:

- Het artikelnummer, in dit geval: 12389-03;
- Een goede omschrijving wat er precies niet werkt;
- Een goede omschrijving wanneer het probleem precies optreedt.

## 9 Garantiebepalingen

- Onze producten hebben 2 jaar fabrieksgarantie, ingaande op de aankoopdatum.
- In geval van defect het product retourneren naar uw dealer met uitleg van defect, aankoopbewijs en alle accessoires.
- Tijdens de garantieperiode ontvangt u van de dealer een vergelijkend model terug wanneer dit beschikbaar is. Bij geen beschikbaarheid hiervan wordt het product gerepareerd.
- Voor missende onderdelen zoals handleiding, software of andere onderdelen kunt u contact opnemen met onze helpdesk.

- De garantie vervalt in geval van een geopend product, mechanische schade, misbruik, wijziging aan het product, reparatie door derden, onachtzaamheid en het product gebruiken voor een ander doel dan waarvoor het bestemd is.
- Garantie uitsluitingen:
  - Schade veroorzaakt door ongelukken of rampen zoals brand, overstromingen, aardbevingen, oorlog, vandalisme of diefstal
  - Incompatibiliteit met andere hardware/software welke niet vermeld zijn in de minimale systeemvereisten
  - Accessoires zoals batterijen en zekeringen (wanneer van toepassing)
- In geen geval zal de fabrikant verantwoordelijk zijn voor enige incidentele- of gevolgschade, inclusief verlies van inkomsten of andere commerciële verliezen, als gevolg van het gebruik van dit product.

**Copyright disclaimer**

Het is verboden zonder toestemming van Trust International B.V. deze handleiding of een deel daarvan te reproduceren.

N L



## SERVICE CENTRE

24 HOURS free service: <a href="http://www.trust.com">www.trust.com</a>	
<b>Residents in the UK and Ireland should contact:</b>	
Mon - Fri From 8:00 - 16:00	<b>UK Office</b> Phone +44-(0)845-6090036 Fax +31-(0)78-6543299
<b>I residenti in Italia possono contattare:</b>	
lun - ven 9:00 - 17:00	<b>Ufficio italiano</b> Telefono +39-(0)51-6635947 Fax +31-(0)78-6543299
<b>Les habitants de la France et de l'Afrique du Nord peuvent contacter :</b>	
Lundi-vendredi De 9:00 à 17:00	<b>Bureau français</b> Téléphone +33-(0)825-083080 Fax +31-(0)78-6543299
<b>Kontaktadresse für Einwohner Deutschlands:</b>	
Mo - Fr 9:00 - 17:00	<b>Deutsche Geschäftsstelle</b> Telefon +49-(0)2821-58835 Fax +31-(0)78-6543299
<b>Los habitantes de España pueden ponerse en contacto con:</b>	
lun - viernes De las 9:00 a las 17:00 horas	<b>Oficina española</b> Teléfono +34-(0)902-160937 Fax +31-(0)78-6543299
<b>Osoby mieszkające na terytorium Polski powinny skontaktować się:</b>	
Pon - do pią w godz 09:00-17:00	<b>Biuro w Polska</b> Tel +48-(0)22-8739812 Fax +31-(0)78-6543299
<b>Inwoners van Nederland kunnen contact opnemen met:</b>	
ma - vr 9:00 - 17:00 uur	<b>Kantoor Nederland</b> Tel +31 (0)78-6543387 Fax +31-(0)78-6543299
<b>All other countries / Alle anderen Länder / Tous les autres pays Tutti gli altri paesi / Todos los demás países / Alle andere landen</b>	
Mon - Fri From 9:00 - 17:00	<b>European Head Office</b> Phone +31-(0)78-6549999 Fax +31-(0)78-6543299

L I F E I S M O R E ! T R U S T U S

TRUST.COM