

User's manual



IT

V3.0

L I F E I S M O R E ! T R U S T U S

TRUST.COM

The Trust logo, featuring a stylized 'T' icon followed by the word 'Trust' in a bold, sans-serif font.

**DIRECT WEBCAN 19200**

Grazie per aver acquistato un prodotto Trust. Registri l'acquisto effettuato presso il sito internet Trust ([www.trust.com/register](http://www.trust.com/register)), in questo modo potrà usufruire dell'assistenza e della garanzia. Inoltre potrà ottenere informazioni aggiornate sulle novità riguardanti il suo prodotto ed anche gli altri prodotti Trust.

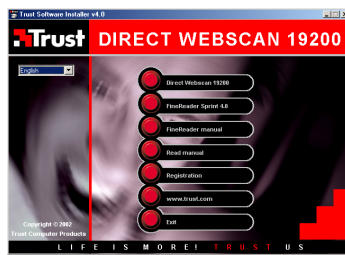
The letters 'IT' in a white, sans-serif font, centered within a black square.

L I F E I S M O R E ! T R U S T U S

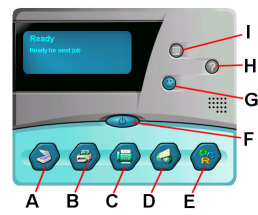
**TRUST.COM**

**Trust**

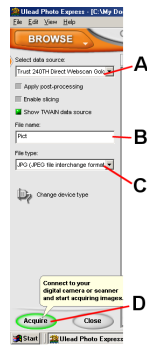
**DIRECT WEBCAN 19200**



**Fig. 1**



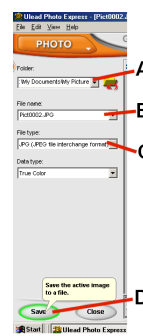
**Fig. 2**



**Fig. 3**



**Fig. 4**



**Fig. 5**

LIFE IS MORE! TRUST US

**TRUST.COM**

## Sommario

1	INTRODUZIONE.....	1
2	NORME DI SICUREZZA.....	1
3	OMOLOGAZIONE .....	2
4	INSTALLAZIONE.....	2
4.1	DISINSTALLAZIONE DEI DRIVER E DEI PRODOTTI NON PIÙ UTILIZZATI .....	2
4.2	INSTALLAZIONE DEL DRIVER TWAIN IN WINDOWS 98, ME, 2000 E XP .....	3
4.3	INSTALLAZIONE DI FINEREADER 4.0 SPRINT .....	3
4.4	INSTALLAZIONE DI ULEAD PHOTO EXPRESS 4.0 .....	4
4.5	COLLEGAMENTO AL PC DEL PRODOTTO "DIRECT WEBCAN 19200" .....	5
5	CONTROLLI DA ESEGUIRE A INSTALLAZIONE AVVENUTA .....	5
6	UTILIZZO DELLO SCANNER .....	6
6.1	APPLICAZIONE "DIRECT SCAN" .....	6
6.2	FINESTRA DI DIALOGO DELL'INTERFACCIA TWAIN .....	9
6.3	IMPOSTAZIONI TWAIN .....	10
6.4	UTILIZZO DELLO SCANNER CON FINEREADER SPRINT .....	14
7	MANUTENZIONE .....	14
8	RISOLUZIONE DEI PROBLEMI.....	15
9	CONDIZIONI DI GARANZIA .....	18

IT

## 1 Introduzione

Il presente manuale è destinato agli utenti del prodotto "TRUST DIRECT WEBCAN 19200 V3.0". Il prodotto "TRUST DIRECT WEBCAN 19200 versione 3.0" è uno scanner USB ad alta risoluzione (600x1200 DPI) e dotato di design slim-line con il quale è possibile eseguire digitalizzazioni a risoluzione tonale di 48 bit permettendo di raggiungere i migliori risultati di scansione.

Grazie ai tasti "Direct Scan" presenti sullo scanner è possibile eseguire scansioni e copie di documenti e inviare il tutto per facsimile o per posta elettronica con la semplice pressione di un tasto.

## 2 Norme di sicurezza

Leggere attentamente le seguenti istruzioni prima di mettere in funzione il prodotto.

## DIRECT WEBCAN 19200

---

- Il prodotto "TRUST DIRECT WEBCAN 19200" non necessita di alcuna manutenzione specifica. Per mantenere pulito lo scanner, si consiglia di utilizzare un panno morbido e leggermente umido.
- Per la pulizia del prodotto non utilizzare detergenti aggressivi come benzina o trielina. Essi possono infatti intaccare il materiale.
- Non immergere in nessun caso l'apparecchio in un liquido. Ciò può essere fonte di pericolo e danneggiare inoltre il prodotto. Non utilizzare l'apparecchio in prossimità di acqua.
- Accertarsi che non vi sia nulla sul cavo. Non utilizzare questo prodotto in un luogo in cui il cavo si possa usurare o possa venire danneggiato dal passaggio di persone.
- Non tentare di riparare da soli il prodotto. Nel caso in cui si proceda ad aprire il prodotto, è possibile entrare in contatto con parti nelle quali è presente elettricità. Il presente apparecchio deve venire riparato e manuttenzionato esclusivamente da personale qualificato a tale scopo.
- Qualora si verificasse uno dei casi descritti di seguito, far riparare l'apparecchio da personale qualificato:
  - il cavo o la spina sono danneggiati o usurati;
  - l'apparecchio è entrato in contatto con pioggia, acqua, o con un qualsiasi altro liquido.

### 3 Omologazione

☒ Il presente dispositivo è conforme agli standard essenziali e alle altre normative pertinenti dei regolamenti europei applicabili. La Dichiarazione di Conformità (DoC) è consultabile presso il seguente indirizzo Internet: [www.trust.com/12389/ce](http://www.trust.com/12389/ce).

### 4 Installazione

#### 4.1 Disinstallazione dei driver e dei prodotti non più utilizzati

La più frequente causa di problemi in fase di installazione è la presenza del driver appartenente a un prodotto simile non più in uso. La soluzione migliore in questo caso è quella di eliminare tutti i driver relativi a tali prodotti prima di procedere all'installazione del nuovo driver. Assicurarsi tuttavia di eliminare soltanto i driver e i programmi appartenenti a prodotti (similari) non più in uso.

1. Avviare Windows in Modalità provvisoria (premere il tasto funzione F8 durante l'avvio del sistema e prima che appaia la schermata di avvio di Windows: apparirà un breve menù dal quale è possibile scegliere l'opzione "Modalità provvisoria").
2. Selezionare l'opzione "Avvio (Start) – Impostazioni – Pannello di controllo – Software".
3. Cercare tutti i programmi appartenenti a prodotti simili non più in uso ed eliminarli (tramite il pulsante "Aggiungi / Rimuovi"). A causa dell'avvio del sistema in Modalità provvisoria è possibile che gli stessi programmi siano presenti due volte nella lista. In tal caso, assicurarsi di eliminare anche i programmi che ricorrono una seconda volta.
4. Riavviare il computer.

## 4.2 Installazione del driver TWAIN in Windows 98, Me, 2000 e XP

**Attenzione:** all'indirizzo [www.trust.com/12389](http://www.trust.com/12389) sono presenti tutte le ultime versioni aggiornate dei driver. Prestare attenzione al fatto che il prodotto è lo scanner 12389-03 versione 3.0 (48 bit HW). Si consiglia di controllare se non sia eventualmente disponibile una nuova versione dei driver e di utilizzare per l'installazione sempre la versione più recente.

**Attenzione:** assicurarsi che durante la procedura di installazione non sia aperta alcuna applicazione (a eccezione di Windows).

**Attenzione:** prima di procedere al collegamento alla porta USB del computer e all'installazione dello scanner "Trust Direct Webscan 19200" è necessario installare il software.

1. Assicurarsi che Windows sia stato avviato.
2. Inserire il CD-ROM contenente i driver e le applicazioni nel lettore CD-ROM.
3. Il CD-ROM avvia automaticamente il programma di installazione "Trust Software Installer" (vedere la fig. 1). Nel caso in cui il programma Trust Software Installer non venga avviato automaticamente, selezionare "Avvio ("Start") – Esegui", digitare il comando [D:\SETUP.EXE] nel campo di immissione e fare clic su "OK".

**Attenzione:** nell'esempio qui riportato la lettera "D" per il lettore CD-ROM è indicata a titolo esemplificativo. Assicurarsi di quale sia l'effettiva lettera assegnata all'unità CD-ROM dal computer in uso.

4. Fare clic sul pulsante "Direct Webscan 19200" per iniziare la procedura di installazione del driver TWAIN.
5. Selezionare la versione linguistica desiderata per il driver TWAIN e fare clic su "OK".
6. Fare clic su "Avanti" ("Next") per proseguire con l'installazione.
7. Indicare il percorso in cui si desidera installare il driver (se necessario) e fare clic su "Avanti".
8. Selezionare l'opzione "Custom" (Personalizzata) e assicurarsi di attivare entrambe le caselle presenti nella finestra di dialogo successiva. Fare quindi clic su "Avanti".
9. Indicare la cartella in cui si desidera inserire le icone del programma (se necessario) e fare clic su "Avanti".
10. Fare clic su "Inizia l'installazione" (Start Install) per avviare la copia dei file nel percorso indicato.
11. Una volta terminata la procedura di installazione fare clic su "Sì" (Yes) nel caso in cui si desideri visualizzare la presentazione guidata dello hardware nella quale viene illustrata la modalità di collegamento dello scanner. Fare clic su "No" (No) per completare la procedura di installazione nel caso in cui non si desideri visualizzare la presentazione guidata dello hardware.
12. Fare clic su "OK" per completare l'installazione e riavviare il computer.

L'installazione del driver è ora completata. Proseguire con la lettura dei capitoli seguenti per l'installazione delle applicazioni necessarie e per il collegamento dello scanner.

## 4.3 Installazione di FineReader 4.0 Sprint

Per il completo funzionamento della funzione di OCR (riconoscimento ottico dei caratteri) dello scanner dovrà venire installata l'applicazione FineReader 4.0 Sprint.



#### DIRECT WEBSCAN 19200

---

FineReader è un programma che consente la scansione e il trasferimento di un testo in un documento di testo. Il testo potrà quindi essere elaborato con un programma di elaborazione testi. Un manuale con informazioni più dettagliate su questo programma è contenuto nel CD-ROM: è possibile consultare semplicemente tale manuale aprendolo all'interno del menù del programma di installazione "Trust Software Installer". Fare riferimento alla fig. 1.

Per effettuare l'installazione, seguire le istruzioni riportate qui sotto.

1. Eseguire di nuovo le istruzioni riportate ai punti dall'1 al 3 del capitolo 3.2 per l'avvio dell'applicazione Trust Software Installer.
2. Fare clic sul pulsante "FineReader Sprint 4.0" per iniziare la procedura di installazione. Fare riferimento alla fig. 1.
3. Selezionare la lingua che si desidera utilizzare per la procedura di installazione fare clic su "Avanti".
4. Fare clic su "Accetto" per accettare le condizioni di licenza d'uso e proseguire con l'installazione.
5. Immettere il proprio nome e, se del caso, la propria ragione sociale e fare clic su "Avanti".
6. Fare di nuovo clic su "Avanti" per confermare i dati immessi.
7. Fare clic sul pulsante "Installazione completa" {Full Installation} per procedere con l'installazione di tutti i componenti.
8. Indicare, se lo si desidera, il percorso in cui deve venire installato FineReader e fare quindi clic su "Avanti".
9. Fare di nuovo clic su "Avanti" per confermare il percorso indicato.
10. Fare clic su "Continua" {Go} per installare il programma nel percorso indicato.
11. Una volta terminata la procedura di installazione il sistema chiederà di effettuare la registrazione "on-line". Fare clic sull'opzione "Ignora" {Skip} per tralasciare la registrazione.
12. L'installazione è ora completata. Fare clic su "OK" per terminare la procedura di installazione.

#### 4.4 Installazione di Ulead Photo Express 4.0

Ulead Photo Express 4.0 è un programma di elaborazione grafica con ampie possibilità operative. Con l'ausilio di questo programma si possono elaborare le immagini fotografiche digitalizzate.

Per effettuare l'installazione, seguire le istruzioni riportate qui sotto.

1. Inserire il CD-ROM di Ulead Photo Express 4.0 nel lettore CD-ROM.
2. Verrà avviata automaticamente la finestra di installazione del programma. Nel caso in cui ciò non dovesse avvenire, selezionare l'opzione "Esegui" presente nel menù "Avvio (Start)" e digitare [D:.EXE]. Fare quindi clic su "OK".
3. Selezionare la lingua che si desidera utilizzare durante la procedura di installazione fare clic su "OK".
4. Fare clic su "Avanti" ("Next") per proseguire con l'installazione.
5. Fare clic su "Sì" ("Yes") per accettare le condizioni di licenza d'uso.
6. Immettere il proprio nome e la propria ragione sociale e fare clic su "Avanti".

**Attenzione:** *nel caso in cui non si indichi niente nel campo denominato "Company", l'installazione verrà interrotta. Assicurarsi quindi di immettere sempre un nominativo (anche fittizio).*

7. Indicare, se lo si desidera, il percorso in cui deve venire installato Photo Express e fare quindi clic su "Avanti".

8. Nel caso in cui lo si desideri, indicare un percorso per l'installazione delle icone del programma e fare clic su "Avanti".
9. Fare di nuovo clic su "Avanti" per confermare tutte le impostazioni.
10. Una volta finita l'installazione fare clic su "Fine" per completare la procedura di installazione.

L'installazione di Ulead Photo Express 4.0 è ora completata. Proseguire con la lettura del capitolo successivo.

#### 4.5 Collegamento al PC del prodotto "DIRECT WEBCAN 19200"

**Attenzione:** *gli apparecchi USB sono "hot-swappable" (sostituibili a sistema acceso). Ciò significa che essi possono venire collegati e disconnessi mentre il computer è acceso.*

**Attenzione:** *durante la procedura di installazione in Windows 2000 e XP potrebbe apparire un messaggio che indica la mancata certificazione del driver. Tale avvertenza non pregiudica in alcun modo il corretto funzionamento del driver. Nel caso in cui si effettui la registrazione presso l'indirizzo [www.trust.com/12389](http://www.trust.com/12389), sarà possibile ricevere una notifica automatica non appena sarà disponibile una versione certificata del driver per il prodotto.*

Una volta eseguita l'installazione del software, procedere a collegare lo scanner.

1. Assicurarsi che Windows sia stato avviato.
2. Collegare lo spinotto USB dello scanner a una porta USB disponibile del computer.
3. Il nuovo hardware verrà rilevato e lo scanner verrà automaticamente installato.
4. in Windows XP selezionare l'opzione di ricerca automatica del driver migliore. In tal caso, assicurarsi che il CD-ROM di installazione Trust sia stato inserito nel lettore CD-ROM.
5. Windows XP rileverà i driver del prodotto. Selezionare il driver "Trust Direct Webcam 19200" all'interno della cartella denominata "WinXP" presente sul CD-ROM di installazione e fare clic su "Avanti".
6. Nel caso in cui la versione del driver non sia stata ancora certificata, nella finestra di dialogo successiva fare clic su "Continua". Qualora il driver sia stato certificato, questo messaggio non apparirà.
7. Fare clic su "Fine" per terminare l'installazione.

Lo scanner è adesso pronto all'uso.

#### 5 Controlli da eseguire a installazione avvenuta

Una volta eseguita la completa installazione del prodotto e dei relativi driver, controllare la presenza sul sistema e il funzionamento dei seguenti componenti.

**Nella "Barra delle applicazioni":**

- l'icona "Direct Scan" è visibile nell'angolo in basso a destra della barra delle applicazioni di Windows. In Windows XP questa icona non è visibile, in quanto in questo sistema operativo tale funzione è integrata nella "Digitalizzazione guidata immagini".





## DIRECT WEBSCAN 19200

---

### In "Avvio (Start) - Impostazioni - Pannello di controllo - Sistema (Hardware) - Gestione periferiche"

- Periferiche Imaging – Trust Direct Webscan 19200

### In "Avvio (Start) - Impostazioni - Pannello di controllo - Software"

- Trust Direct Webscan 19200

### In "Avvio (Start) - Programmi - Trust - 19200TH Direct Webscan 19200"

- "Help": Guida in linea per l'utilizzo dello scanner e del software Direct Scan.

- icona "Direct Scan": fare doppio clic sull'icona "Direct Scan" visibile nell'angolo in basso a destra della sulla barra delle applicazioni di Windows per il comando dei pulsanti dello scanner. In Windows XP questa icona non è visibile, in quanto in questo sistema operativo tale funzione è integrata nella "Digitalizzazione guidata immagini".

- icona "Panel": permette di aprire il pannello "Direct Scan".

- icona "Scanner Settings": permette di aprire la finestra di dialogo contenete le impostazioni del pannello "Direct Scan".

- "Uninstall Direct Webscan": permette di eliminare il driver e le applicazioni TWAIN.

**Attenzione:** *nel caso in cui i parametri predefiniti per l'installazione siano stati modificati dall'utente (per es. se non sono stati installati tutti i componenti o si è scelto un percorso di installazione diverso da quello proposto), è possibile che i dati differiscano dalle indicazioni riportate qui sopra.*

**Attenzione:** *è possibile che sorgano delle differenze da quanto riportato più sotto anche a causa dell'utilizzo di nuovi driver eventualmente scaricati da Internet.*

**Attenzione:** *per quanto riguarda il pannello di controllo, la denominazione dei programmi o il percorso in cui essi sono stati installati può variare leggermente da sistema operativo a sistema operativo.*

## 6 Utilizzo dello scanner

Con lo scanner Trust Direct Webscan 19200, l'esecuzione di una scansione può avvenire in due modi diversi, vale a dire mediante l'applicazione Direct Scan (metodo più semplice) e mediante la finestra di dialogo TWAIN (maggior numero di opzioni). Vedere i capitoli seguenti per le istruzioni per l'uso dello scanner.

### 6.1 Applicazione "Direct Scan"

L'applicazione "Direct Scan" rappresenta il modo più semplice per eseguire la digitalizzazione dei documenti. Usata assieme ai pulsanti presenti sullo scanner, l'applicazione rende possibile, con la semplice pressione di un tasto, acquisire una foto o un documento e aprire una fotografia in un programma di elaborazione grafica (Photo Express), inviare il file per fax, stampare il file con la stampante o inviare il file tramite posta elettronica. Per fare ciò, attenersi alle istruzioni riportate qui di seguito.










1. Con l'esecuzione dell'installazione del software è stata aggiunta l'icona "Direct Scan" alla barra delle applicazioni di Windows. Nel caso in cui l'icona non sia presente, selezionare l'opzione "Avvio (Start) - Programmi - Trust - Direct Webscan 19200" e quindi l'opzione "Direct Scan" presente all'interno del menù. I pulsanti dello scanner possono così venire immediatamente utilizzati per eseguire le digitalizzazioni.

**Attenzione:** *in Windows XP l'icona "Direct Scan" non è visibile nella barra delle applicazioni. In questo sistema operativo la funzione "Direct Scan" è integrata all'interno della "Digitalizzazione guidata immagini".*

- Attenzione:** *per potere inviare le immagini o i documenti acquisiti direttamente alle applicazioni dovrà essere stato precedentemente installato il programma Photo Express. Consultare il cap. 3 per ulteriori informazioni.*
- Attenzione:** *nel caso in cui sull'icona "Direct Scan" presente nella barra delle applicazioni appaia una croce, ciò significa che lo scanner non è stato collegato in maniera corretta. Controllare il collegamento tramite USB e riavviare il sistema se necessario.*
2. Fare doppio clic sull'icona "Direct Scan" per lanciare l'applicazione "Direct Scan". Fare riferimento alla fig. 2. All'interno di questa applicazione sono presenti tutti i pulsanti che è possibile trovare anche sullo scanner.
  3. Posizionare sul piano in vetro l'immagine da acquisire con la parte da digitalizzare rivolta verso il basso e richiudere il coperchio dell'apparecchio.
  4. Fare clic su uno dei pulsanti dello scanner o dell'applicazione "Direct Scan" per eseguire la scansione dell'immagine e per inviarla al percorso indicato.
  5. Vedere la tabella sottostante per la descrizione dei diversi pulsanti dell'applicazione "ScanPanel".



DIRECT WEBCAN 19200

Pulsante	Funzione	Descrizione
A 	Scan (Acquisisci)	Permette di acquisire l'immagine da digitalizzare e di trasferirla direttamente all'applicazione Photo Express con la quale l'immagine potrà venire elaborata e salvata sul computer. <b>Attenzione:</b> l'applicazione "Ulead Photo Express" deve in questo caso già essere installata sul PC.
B 	Copy (Copia)	Permette di acquisire l'immagine e di inviarla direttamente alla stampante. Apparirà prima una nuova schermata in cui è possibile impostare i diversi parametri. <b>Attenzione:</b> per utilizzare questa funzione sul PC dovrà essere installata una stampante.
C 	Fax	Per acquisire l'immagine e inviarla direttamente all'applicazione fax. <b>Attenzione:</b> per utilizzare questa funzione sul sistema dovrà essere installato un modem analogico che supporti la funzione fax.
D 	Posta elettronica	Permette di acquisire l'immagine e di inviarla direttamente all'applicazione di messaggistica elettronica predefinita. L'immagine verrà inserita nel messaggio come file in formato .JPG.
E 	OCR	Per acquisire il documento contenente testo e inviarlo direttamente all'applicazione OCR predefinita (FineReader 4.0 Sprint) la quale convertirà il documento in un file di testo. Il file di testo potrà quindi essere elaborato con un programma di elaborazione testi. <b>Attenzione:</b> l'applicazione "FineReader Sprint" deve in tal caso già essere installata sul PC.
F 	Exit (Esci)	Permette di chiudere l'applicazione Direct Scan.
G 	Personal Style	Con questo pulsante è possibile modificare a proprio piacimento diversi elementi di Windows; permette di cambiare la schermata di avvio, il desktop, il logo di sistema, il salvaschermo, la schermata di chiusura, il puntatore del mouse, ecc.
H 	Help	Offre una guida in linea per tutte le funzioni dell'applicazione "Direct Scan".
I 	Impostazioni	Modifica le impostazioni dell'applicazione Direct Scan. Qui è possibile modificare tre le altre cose le impostazioni relative all'acquisizione, all'OCR e al programma di messaggistica.

Si consiglia di consultare la Guida in linea del prodotto (H) per una descrizione più dettagliata dei diversi componenti dell'applicazione "Direct Scan".

## 6.2 Finestra di dialogo dell'interfaccia TWAIN

La finestra di dialogo dell'interfaccia TWAIN, è a disposizione delle opzioni avanzate per modificare le impostazioni di scansione. È possibile aprire la finestra di dialogo TWAIN selezionandola dal menù "Avvio" (Start) di Windows o attivandola da un'applicazione compatibile TWAIN (come Ulead Photo Express).

Per la modalità di selezione dello scanner e di lancio della finestra TWAIN, consultare il manuale relativo all'applicazione in uso.

Grazie al software "Ulead Photo Express 4.0" fornito in dotazione è possibile eseguire elaborazioni avanzate delle immagini digitalizzate, come ad esempio:

- modificare e aggiungere tonalità di colore;
- aggiungere testo alle immagini acquisite;
- applicare alle immagini diversi effetti, quali per es. il c.d. "morphing" (fusione di figure);
- realizzare cartoline illustrate e di auguri con le immagini digitalizzate;
- ecc.

Per una descrizione più dettagliata di tutte le possibilità offerte da Ulead Photo Express si consiglia di consultare il manuale per l'utente del programma. Il manuale è contenuto nella cartella "Manual" presente sul CD-ROM Ulead. Aprire la cartella relativa alla lingua desiderata presente nella cartella "Manual". All'interno della cartella è contenuto il file del manuale in formato .PDF. Per consultare il manuale, sul sistema dovrà essere stato installato il programma Adobe Acrobat Reader. Tale programma è disponibile all'interno della cartella "Acrobat" presente sul CD di installazione Trust.

Le istruzioni riportate qui di seguito fungono da breve descrizione della modalità di visualizzazione in Photo Express della finestra di dialogo dell'interfaccia TWAIN dello scanner.

1. Avviare il programma "Ulead Photo Express".
2. La prima volta che si lancia il programma "Photo Express" verrà visualizzata una finestra di registrazione. Fare clic sull'opzione "Register Now" (Registra adesso) nel caso in cui si desideri eseguire la registrazione. Qualora non si desideri eseguire la registrazione, attivare la casella di controllo relativa all'opzione "Don't show again" (Non mostrare più questa finestra) e fare clic su "Register Later" (Registra un'altra volta).
3. Fare clic sull'opzione "Get Photo" (Acquisisci foto) presente nella parte superiore del menù principale di "Photo Express" e selezionare quindi l'opzione "Scanner".
4. Apparirà per la prima e l'ultima volta la finestra "Device Type". Selezionare l'opzione "Flatbed scanner" per scegliere il prodotto "Trust DIRECT WEBCAN 19200" e fare clic su "OK".
5. Nella finestra di sinistra di "Photo Express" apparirà una serie di opzioni di scansione. Selezionare in corrispondenza dell'opzione "Select data source" (A) il prodotto "Trust DIRECT WEBCAN 19200". Fare riferimento alla fig. 3.
6. In corrispondenza dell'opzione "File name" (B) indicare un nome per l'immagine da digitalizzare. Fare riferimento alla fig. 3.
7. In corrispondenza dell'opzione "File type" (C) indicare il formato dell'immagine da digitalizzare. Fare riferimento alla fig. 3.

**Attenzione:** *nel caso in cui si desideri digitalizzare un'immagine a colori a 48 bit, selezionare il formato file ".TIF" in corrispondenza dell'opzione "File type" (C). Questo è infatti l'unico formato in grado di salvare immagini a colori a 48 bit.*



## DIRECT WEBSCAN 19200

8. Fare clic sul pulsante "Acquire" (D) per richiamare la finestra di dialogo dell'interfaccia TWAIN dello scanner. Fare riferimento alla fig. 3.
9. All'interno della finestra di dialogo dell'interfaccia TWAIN fare clic sul pulsante "Preview" per eseguire la scansione preliminare dell'immagine presente sul piano in vetro. L'immagine verrà quindi visualizzata nella finestra di destra. Fare riferimento alla fig. 4.
10. Apparirà automaticamente una linea tratteggiata attorno alla scansione preliminare dell'immagine. La linea indica l'area utile per l'esecuzione della scansione. È possibile procedere anche a una selezione personalizzata dell'area di scansione selezionando con il mouse una parte della scansione preliminare (tenendo premuto il tasto sinistro del mouse).
11. Modificare a proprio piacimento le impostazioni presenti nella finestra di sinistra e fare quindi clic sul pulsante "Scan" per eseguire la digitalizzazione dell'area selezionata con le impostazioni scelte. Vedere il capitolo 5.3 per le diverse impostazioni TWAIN.
12. Una volta eseguita la scansione, chiudere la finestra di dialogo dell'interfaccia TWAIN. L'immagine digitalizzata viene automaticamente inviata alla finestra di elaborazione di Photo Express. Fare doppio clic sull'immagine digitalizzata per procedere alla sua elaborazione.
13. Fare clic sull'opzione "Edit" (Modifica) presente nella parte superiore del menù principale di "Photo Express". Verranno visualizzati 3 sottomenù denominati "Adjust" (Regola), "Selection" (Selezione) e "Text" (Testo), all'interno dei quali sono presenti diverse funzioni per l'elaborazione dell'immagine.
14. Una volta elaborata l'immagine, sarà possibile stamparla facendo clic sull'opzione "Print" (Stampa) presente nella parte superiore del menù principale di "Photo Express" e selezionando quindi l'opzione "Normal" (Normale).

**Attenzione:** per utilizzare la funzione di stampa, sul sistema dovrà essere installata una stampante.

15. Fare clic sull'opzione "Share" (Condividi) presente nella parte superiore del menù principale di "Photo Express" e selezionare quindi l'opzione "Save" (Salva) per salvare su disco rigido l'immagine elaborata.
16. Nella finestra di sinistra di Photo Express indicare il percorso (A), il nome file (B) e il formato (C) e fare clic sul pulsante "Save" (D). Fare riferimento alla fig. 5.

L'esecuzione di una scansione è così terminata. Per una descrizione più dettagliata di tutte le possibilità offerte da Ulead Photo Express si consiglia di consultare il manuale del programma.

### 6.3 Impostazioni TWAIN

All'interno della finestra di dialogo dell'interfaccia TWAIN si trova una serie di pulsanti (vedere la fig. 4). Vedere la tabella sottostante per la descrizione dei diversi pulsanti.

Pulsante	Funzione
Quadro di selezione (Cropping Tool)	Permette di selezionare l'area nella finestra di anteprima.
Zoom (Zoom)	Permette di ingrandire o di ridurre le dimensioni dell'immagine visualizzata nella finestra di anteprima.
Scan multiplo (Batch scan)	Permette di effettuare la scansione multipla di

	una determinata parte del documento. È possibile eseguire la scansione di un massimo di 10 aree selezionate.
Lingua (language)	Permette di selezionare la lingua del programma TWAIN.
Guida in linea (Help)	Permette di visualizzare le informazioni riguardanti lo scanner e le funzioni del software.
Esci (Exit)	Per chiudere la finestra di dialogo TWAIN.
Anteprima (Preview)	Anteprima della scansione.
Scansione (Scan)	Per effettuare la scansione dell'area selezionata.
Carica (Load)	Carica le impostazioni.
Salva (Save)	Salva le impostazioni.
Precedente (Previous)	Carica nuovamente le impostazioni precedenti.
Reimposta (Reset)	Ristabilisce le impostazioni standard.
Info	Fornisce informazioni sulle impostazioni.

La finestra di dialogo dell'interfaccia TWAIN contiene anche una serie di schede per l'esecuzione delle diverse impostazioni. Per una descrizione delle diverse schede vedere i paragrafi seguenti.

### 6.3.1 Impostazioni della modalità di acquisizione (menù "Main")

La cartella "Impostazioni della modalità di acquisizione" (presente in "Main - Scan Mode Settings") contiene le impostazioni necessarie a specificare i parametri di scansione (vedere la fig. 4). Vedere la tabella sottostante per le diverse funzioni.

Funzione	Scelta	Descrizione
Modalità di acquisizione (Scan Mode)	Linee disegno (LineArt)	<ul style="list-style-type: none"> <li>• Permette la scansione di documenti di testo.</li> <li>• Permette la scansione disegni in bianco e nero.</li> <li>• Permette l'utilizzo del software OCR.</li> </ul>
	Tonalità di grigio (Grey)	<ul style="list-style-type: none"> <li>• Permette la scansione di immagini in tonalità di grigio.</li> <li>• Permette la scansione di immagini a colori da trasformare in tonalità di grigio.</li> </ul>
	Colore (Colour) 24 o 48 bit	Scansione di immagini colorate
Sorgente scansione (Scan Source)	Frontale (Reflective)	Permette la scansione di immagini non trasparenti (per esempio fotografie).

IT

## DIRECT WEBCAN 19200

Funzione	Sceita	Descrizione
Dimensioni area di scansione (Scan Size)	A4	Dimensioni area di scansione 21 x 29,6 cm.
	A5	Dimensioni area di scansione 14,8 x 21 cm.
	Lettera	Dimensioni area di scansione 8,5 x 11 pollici.
	Personalizzata (Custom)	Permette di definire un'area di scansione personalizzata.
Risoluzione (Resolution)	50 - 19200	Permette di selezionare la risoluzione impostata.
	Personalizzata (Custom)	Permette di inserire una risoluzione compresa tra 50 e 19200 DPI. <i>Attenzione: per la digitalizzazione di una foto ad alta qualità sono sufficienti nella maggior parte dei casi 2400 dpi. Per la scansione a 19200 dpi è necessario avere a disposizione un ingente spazio su disco rigido; tale modalità di scansione è adatta solo per la digitalizzazione dettagliata di originali di piccolissimo formato (come per es. un francobollo).</i>
Marezzatura (Descreen)	Nessuna (None)	Nessun modello di descreen impostato.
	Giornale (Newspaper)	Permette l'impostazione della funzione di descreen per giornali.
	Periodico (Magazine)	Permette l'impostazione della funzione di descreen per periodici / stampa.
	Stampe (Art Print)	Permette l'impostazione della funzione di descreen per stampe.
	Personalizzata (Custom)	Permette di impostare manualmente la funzione di descreen.
Calibrazione colore (Colour Match)	Abilitata	Riproduzione dei colori reali dell'immagine.
	Non abilitata	Serie di colori più ampia. L'immagine può differire dall'originale.
Bilanciamento colore (Colour Balance)	Permette di mantenere equilibrato il bilanciamento tra le tonalità più chiare e quelle più scure.	
Scala (Scaling)	Permette di ingrandire e di ridurre il formato dell'immagine.	
Altezza ed ampiezza (Width & Height)	Permette di visualizzare l'altezza e l'ampiezza dell'area selezionata.	

Funzione	Scelta	Descrizione
Formato immagine (Image Size)		Indica lo spazio necessario, sul disco rigido o nella memoria del computer, per la scansione e la memorizzazione dell'area selezionata.

### 6.3.2 Impostazioni avanzate (menù "Enhance")

La cartella "Impostazioni avanzate" (Enhance: Advanced Settings) contiene alcune impostazioni che possono venire applicate all'immagine dell'originale prima di procedere all'esecuzione della scansione definitiva.

Questa cartella contiene due piccole immagini della scansione di prova. Tutte le modifiche effettuate in questa scheda sono visibili nell'immagine di destra. Vedere la tabella sottostante per le diverse impostazioni.

Funzione	Scelta	Descrizione
Scelta canale	Radice (Master)	Permette di aumentare o di diminuire in modo regolare la tonalità di tutti i colori.
	Rosso, verde o blu	Permette di aumentare o di diminuire la quantità di colore scelto.
Luminosità (Brightness)		Permette di regolare la luminosità dell'immagine.
Contrasto		Permette di regolare il contrasto dell'immagine.
Livello (Level)		Permette di impostare il livello della luminosità, dei toni medi e delle ombreggiature.
Curvatura (Curve)		Permette di migliorare la qualità delle immagini delle tonalità di grigi e delle immagini a colori.
Tonalità (Hue)		Permette di modificare la tonalità dei colori rosso, giallo, verde, blu e viola. <b>Attenzione:</b> questa funzione è disattivata nelle digitalizzazioni a colori a 48 bit.
Saturazione (Saturation)		Permette di impostare la limpidezza del colore. <b>Attenzione:</b> questa funzione è disattivata nelle digitalizzazioni a colori a 48 bit.

### 6.3.3 Impostazioni di immagine (Filters)

La cartella "Impostazioni immagine" (Filters: Image Settings) contiene alcune impostazioni con le quali è possibile ottenere degli effetti speciali. Questa cartella contiene due piccole immagini della scansione di prova. L'effetto selezionato sarà visualizzato nell'immagine di destra. Vedere la tabella sottostante per le diverse impostazioni.

Scelta	Descrizione
Nessuna (None)	Configurazione standard. Nessun filtro attivato.
Sfocare (Blur)	Permette di attenuare e di indebolire l'immagine.
Accentuare (Sharpen)	Permette di migliorare i dettagli in immagini poco chiare.
Invertire (Invert)	Permette di convertire i colori nei complementari.
Riflettere (Flip)	Permettere di riflettere orizzontalmente l'immagine.



#### DIRECT WEBSCAN 19200

Rilievo (Emboss)	Permette di conferire più o meno rilievo agli elementi.
Ricerca zone sfocate (Unsharp Mask)	Permette di ricercare alcune parti dell'immagine e di evidenziarle.

#### 6.4 Utilizzo dello scanner con FineReader Sprint

Grazie al software OCR ("Optical Character Recognition" - riconoscimento ottico dei caratteri) "FineReader Sprint 4.0" fornito in dotazione al prodotto è possibile trasformare i documenti di testo acquisiti in documenti di testo in formato digitale che in seguito possono venire modificati in un comune programma per l'elaborazione testi.

Per una descrizione più dettagliata di tutte le possibilità offerte da "FineReader Sprint 4.0" si consiglia di consultare il manuale per l'utente del programma: è possibile consultare il manuale del programma selezionandolo semplicemente all'interno del menù del programma di installazione "Trust Software Installer", il quale viene avviato automaticamente una volta inserito il relativo CD-ROM; il programma contiene inoltre una funzione di Guida in linea avanzata.

### 7 Manutenzione

Pulire regolarmente il piano in vetro con un panno morbido e pulito, in modo da eliminare tracce di polvere, impronte digitali o altre impurità. Mantenere pulito il piano di esposizione è importante poiché tutte le impurità presenti sul piano stesso diventano visibili nell'immagine digitalizzata.

**Attenzione:** *non utilizzare detergenti aggressivi, liquidi o spray per pulire lo scanner e/o il piano in vetro.*

## 8 Risoluzione dei problemi

### Modalità di uso

1. Leggere le soluzioni presentate qui sotto
2. Controllare le FAQ aggiornate, i driver e i manuali presenti su Internet (indirizzo: [www.trust.com/12389](http://www.trust.com/12389))



Problema	Causa	Possibile soluzione
Lo scanner non funziona dopo essere stato collegato alla porta USB.	Lo scanner è stato collegato alla porta USB del computer prima che fossero state installati il driver TWAIN e le applicazioni.	Scollegare lo scanner dalla porta USB: installare prima il driver TWAIN e le applicazioni e collegare lo scanner solo successivamente. Vedere a tale scopo il cap. 3.
Impossibile installare lo scanner in Windows 2000 o in Windows XP.	Non si dispone di diritti di "amministratore" sul sistema su cui è installato Windows 2000 o XP.	Assicurarsi di accedere in qualità di "amministratore" prima di installare lo scanner.
Windows non rileva alcun nuovo componente hardware dopo che lo scanner è stato collegato.	La porta USB è stata disattivata nel BIOS del proprio computer.	Consultare il manuale del computer per informazioni su come attivare la porta USB.
	Lo scanner è già stato in parte installato sul computer.	Avviare il computer in modalità protetta, eliminare tutti i file relativi ai driver dello scanner riavviare il computer.
Il computer non riconosce lo scanner.	Lo scanner non è ben collegato al computer.	Collegare bene lo scanner alla porta USB del computer (vedi capitolo 3).
	Sul computer è installata una versione di Windows non compatibile.	Lo scanner USB non funziona in ambiente Windows 95 o NT. Utilizzare lo scanner solamente in ambiente Windows 98, Me, 2000 o XP.
Viene visualizzato il messaggio di errore "The scanner is not connected" ("Lo scanner non è collegato").	Il cavo USB non è ben collegato.	Collegare correttamente il cavo USB. Vedere a tale scopo il cap. 3.
	Il driver dello scanner non è stato installato correttamente.	Installare di nuovo il driver TWAIN. Vedere a tale scopo il cap. 3.
Il comando di scansione non viene eseguito.	Lo scanner non è stato collegato in modo corretto al computer.	Accertarsi che lo scanner sia stato collegato in modo corretto. Vedere a tale scopo il cap. 3.

IT

DIRECT WEBCAN 19200

Problema	Causa	Possibile soluzione
<b>Il computer si blocca quando si usa la porta USB.</b>	Lo scanner USB è in conflitto con altre periferiche USB.	Impostare le altre periferiche su un diverso indirizzo nel BIOS del computer o disattivarle. Per tali operazioni consultare il manuale di istruzioni del computer.
<b>L'immagine ottenuta con la scansione risulta molto scura.</b>	Il monitor è stato impostato su un valore di luminosità troppo basso.	Variare la luminosità del monitor.
	Il numero di colori dello schermo è stato impostato su un valore troppo basso.	Impostare lo schermo su un valore minimo pari a 65.535 colori (16 bit).
<b>Il risultato della scansione è di cattiva qualità.</b>	La risoluzione è stata impostata su un valore troppo basso.	Impostare 300 DPI come risoluzione minima del driver TWAIN.
	Il numero di colori dello schermo è stato impostato su un valore troppo basso.	Impostare lo schermo su un valore minimo pari a 65.535 colori (16 bit).
	Il piano di esposizione in vetro dello scanner è sporco. Nell'immagine appare ogni impurità presente sul piano di esposizione.	Pulire a fondo il piano di esposizione dello scanner. Vedere a tale scopo il cap. 6.
<b>Lo scanner è lento.</b>	È stato impostato un valore di risoluzione troppo alto.	Una risoluzione massima di 2400 dpi si rivela in pratica sufficiente. Utilizzare risoluzioni superiori soltanto per immagini originali di dimensioni ridotte.
	Memoria insufficiente.	La memoria RAM minima richiesta è di 32 MB. Si consiglia tuttavia una memoria di 64 MB o superiore.
<b>Messaggio di errore durante la scansione.</b>	Non c'è più spazio disponibile sul disco rigido.	È necessario uno spazio libero sul disco rigido equivalente a 3 volte le dimensioni dell'immagine da acquisire. Liberare dello spazio sul disco rigido o impostare una risoluzione più bassa.
	È stato selezionato un valore di risoluzione troppo alto.	Una risoluzione massima di 2400 dpi si rivela in pratica sufficiente. Utilizzare risoluzioni superiori soltanto per immagini originali di dimensioni ridotte.

Problema	Causa	Possibile soluzione
L'icona relativa all'opzione "Direct Scan" appare con una croce e il programma non si avvia.	Lo scanner non è ben collegato alla porta USB.	Collegare correttamente lo scanner alla porta USB. Vedere a tale scopo il cap. 3.
Quando si fa clic sul pulsante di scansione "Scan" dell'applicazione Direct Scan appare un messaggio di errore.	Non è stato installato alcun software per l'elaborazione (Photo Express).	Installare il software per l'elaborazione Ulead Photo Express. Vedere a tale scopo il cap. 3.
Quando si fa clic sul pulsante di copia dell'applicazione Direct Scan appare un messaggio di errore.	Non è stata installata alcuna stampante sul sistema.	Installare una stampante sul sistema.
Quando si fa clic sul pulsante di fax dell'applicazione Direct Scan appare un messaggio di errore.	Sul sistema non sono stati installati né un modem né un'applicazione fax.	Installare sul sistema un modem e un'applicazione fax.
Quando si fa clic sul pulsante di "E-mail" dell'applicazione Direct Scan appare un messaggio di errore.	Sul sistema non è installata alcuna applicazione per la messaggistica.	Installare sul sistema un'applicazione per la messaggistica, per es. Outlook Express o Netscape.
La stampante USB non funziona più dopo che è stato installato lo scanner USB.	Il driver dello scanner può causare dei problemi.	Disinstallare prima la stampante, installare lo scanner, quindi reinstallare la stampante USB.



DIRECT WEBCAN 19200

Problema	Causa	Possibile soluzione
<b>Quando si fa clic sul pulsante di "OCR" dell'applicazione Direct Scan appare un messaggio di errore.</b>	Sul sistema non è installato alcun software OCR (FineReader 4.0 Sprint).	Installare il software OCR "FineReader 4.0 Sprint". Vedere a tale scopo il cap. 3.
<b>Il risultato del processo di OCR è di cattiva qualità.</b>	La risoluzione è stata impostata su un valore troppo basso.	Impostare una risoluzione più alta per l'acquisizione del documento.
	Si sta utilizzando una lingua di riconoscimento errata.	Installare le lingue per il riconoscimento del programma OCR desiderate. Consultare il manuale del software OCR "FineReader 4.0 Sprint".
<b>Lo scanner non funziona se collegato a un portatile.</b>	La tensione delle batterie del portatile non è sufficiente per lo scanner USB.	Utilizzare uno HUB USB esterno dotato di trasformatore di alimentazione.
<b>Quando si utilizza una prolunga USB lo scanner non funziona più.</b>	La lunghezza del cavo USB deve essere compresa al massimo tra i 3 e i 5 metri.	Scollegare la prolunga USB.

Nel caso in cui queste soluzioni non siano in grado di risolvere i problemi del prodotto, rivolgersi a uno dei Centri di Assistenza Clienti Trust. All'ultima pagina di copertina di questa guida sono contenute ulteriori informazioni sui nostri Centri di Assistenza Clienti. Si prega in ogni caso di tenere a portata di mano le seguenti informazioni:

- il codice articolo, in questo caso: 12389-03;
- una descrizione ottimale di cosa non funziona;
- una descrizione ottimale di quando il problema si verifica.

## 9 Condizioni di garanzia

- I nostri prodotti dispongono di una garanzia di fabbrica di due anni a partire dalla data di acquisto.
- In caso di guasto si prega di restituire il prodotto al proprio rivenditore. In tal caso, assicurarsi di includere una descrizione del guasto, la prova di acquisto e tutti gli accessori della dotazione originale.
- Entro il periodo coperto dalla garanzia, il prodotto sarà sostituito da un modello simile, qualora disponibile. In caso contrario, il prodotto verrà riparato.
- Nel caso in cui la confezione non contenga tutti gli elementi previsti (quali ad es. il manuale, il software o altre parti), si prega di contattare il nostro Servizio di Assistenza Clienti.

- La garanzia decade in caso di apertura del prodotto, di danno meccanico, di uso improprio del prodotto, di modifiche apportate al prodotto, di riparazione del prodotto da parte di terzi, di negligenza o di uso del prodotto per scopi diversi da quelli a cui è destinato.
- Sono esclusi dalla garanzia:
  - i danni causati da incidenti o eventi di forza maggiore, quali incendi, inondazioni, terremoti, guerre, vandalismi o furti;
  - l'incompatibilità con requisiti hardware / software diversi e non menzionati tra i requisiti minimi del sistema;
  - gli accessori quali batterie e fusibili (se presenti).
- Il produttore non è da ritenersi responsabile per danni di natura incidentale o conseguente, comprese la perdita di utili o altre perdite di natura commerciale derivanti dall'utilizzo del presente prodotto.

**Clausola sul copyright**

La riproduzione del presente manuale o di una parte di esso è strettamente proibita in assenza di previa autorizzazione da parte di Trust International B.V.





## SERVICE CENTRE

24 HOURS free service: <a href="http://www.trust.com">www.trust.com</a>	
<b>Residents in the UK and Ireland should contact:</b>	
Mon - Fri From 8:00 - 16:00	<b>UK Office</b> Phone +44-(0)845-6090036 Fax +31-(0)78-6543299
<b>I residenti in Italia possono contattare:</b>	
lun - ven 9:00 - 17:00	<b>Ufficio italiano</b> Telefono +39-(0)51-6635947 Fax +31-(0)78-6543299
<b>Les habitants de la France et de l'Afrique du Nord peuvent contacter :</b>	
Lundi-vendredi De 9:00 à 17:00	<b>Bureau français</b> Téléphone +33-(0)825-083080 Fax +31-(0)78-6543299
<b>Kontaktadresse für Einwohner Deutschlands:</b>	
Mo - Fr 9:00 - 17:00	<b>Deutsche Geschäftsstelle</b> Telefon +49-(0)2821-58835 Fax +31-(0)78-6543299
<b>Los habitantes de España pueden ponerse en contacto con:</b>	
lun - viernes De las 9:00 a las 17:00 horas	<b>Oficina española</b> Teléfono +34-(0)902-160937 Fax +31-(0)78-6543299
<b>Osoby mieszkające na terytorium Polski powinny skontaktować się:</b>	
Pon - do pią w godz 09:00-17:00	<b>Biuro w Polska</b> Tel +48-(0)22-8739812 Fax +31-(0)78-6543299
<b>Inwoners van Nederland kunnen contact opnemen met:</b>	
ma - vr 9:00 - 17:00 uur	<b>Kantoor Nederland</b> Tel +31 (0)78-6543387 Fax +31-(0)78-6543299
<b>All other countries / Alle anderen Länder / Tous les autres pays Tutti gli altri paesi / Todos los demás países / Alle andere landen</b>	
Mon - Fri From 9:00 - 17:00	<b>European Head Office</b> Phone +31-(0)78-6549999 Fax +31-(0)78-6543299