

User's manual

D E





**DIRECT WEBCAN 19200**

Vielen Dank, dass Sie unser Produkt gekauft haben. Registrieren Sie jetzt ihr Produkt auf unserer Website, [www.trust.com/register](http://www.trust.com/register), so dass Sie unsere optimale Garantie- und Serviceunterstützung in Anspruch nehmen können. Außerdem werden Sie automatisch über die Entwicklung Ihres und anderer Produkte auf dem Laufenden gehalten.

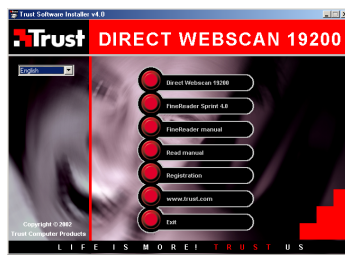
**D E**

L I F E I S M O R E ! T R U S T U S

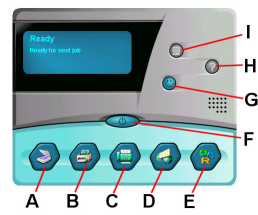
**TRUST.COM**

**Trust**

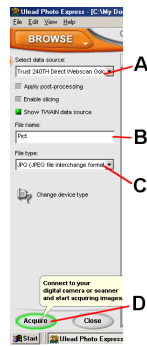
**DIRECT WEBCAN 19200**



**Fig. 1**



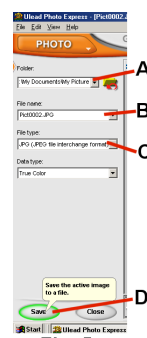
**Fig. 2**



**Fig. 3**



**Fig. 4**



**Fig. 5**

L I F E I S M O R E ! T R U S T U S

**TRUST.COM**

## Inhalt

<b>1</b>	<b>EINLEITUNG</b> .....	<b>1</b>
<b>2</b>	<b>SICHERHEITSHINWEISE</b> .....	<b>1</b>
<b>3</b>	<b>ZULASSUNG</b> .....	<b>2</b>
<b>4</b>	<b>INSTALLATION</b> .....	<b>2</b>
4.1	ALTE TREIBER UND PRODUKTE DEINSTALLIEREN .....	2
4.2	INSTALLATION DES TWAIN-TREIBERS UNTER WINDOWS 98, ME, 2000, XP .....	2
4.3	INSTALLATION VON FINEREADER 4.0 SPRINT .....	3
4.4	INSTALLATION VON ULEAD PHOTO EXPRESS 4.0 .....	4
4.5	ANSCHLIEßEN DES DIRECT WEBCAN 19200 .....	5
<b>5</b>	<b>KONTROLLE NACH DER INSTALLATION</b> .....	<b>5</b>
<b>6</b>	<b>GEBRAUCH DES SCANNERS</b> .....	<b>6</b>
6.1	DAS PROGRAMM DIRECT SCAN .....	6
6.2	TWAIN-SCHNITTSTELLENFENSTER .....	7
6.3	TWAIN-EINSTELLUNGEN .....	9
6.4	GEBRAUCH DES SCANNERS IN FINEREADER SPRINT .....	13
<b>7</b>	<b>PFLEGE</b> .....	<b>13</b>
<b>8</b>	<b>FEHLERBEHEBUNG</b> .....	<b>14</b>
<b>9</b>	<b>GARANTIEBESTIMMUNGEN</b> .....	<b>17</b>



## 1 Einleitung

Dieses Handbuch wendet sich an die Benutzer des TRUST DIRECT WEBCAN 19200 V3.0. Der TRUST DIRECT WEBCAN 19200 Version 3.0 ist ein USB-Scanner im Slimline-Design mit einer hohen Auflösung von 600x1200 DPI, der in 48-Bit-Farben scannt und so optimale Resultate erzielt.

Die DirectScan-Tasten bieten Scan-, E-Mail-, Fax- und Kopierfunktionen auf einen Knopfdruck!

## 2 Sicherheitshinweise

Lesen Sie sich die folgenden Hinweise vor der Benutzung gut durch:

- Der TRUST DIRECT WEBCAN 19200 benötigt keine spezielle Pflege. Reinigen Sie den Scanner mit einem angefeuchteten weichen Tuch.
- Verwenden Sie zum Reinigen keine aggressiven Mittel, wie Benzin oder Terpentin. Diese können schädlich für das Material sein.

- Tauchen Sie das Gerät niemals in eine Flüssigkeit unter. Dies kann gefährlich sein und verursacht Schäden am Produkt. Benutzen Sie dieses Gerät nicht in der Nähe von Wasser.
- Achten Sie darauf, dass nichts auf dem Kabel steht. Stellen Sie dieses Gerät nicht an eine Stelle, wo das Kabel verschleißt oder durch laufende Menschen beschädigt werden kann.
- Reparieren Sie das Produkt nicht selbst. Wenn Sie das Gerät öffnen, können Sie spannungsführende Teile berühren. Wartungsarbeiten an diesem Gerät dürfen ausschließlich von qualifizierten Servicetechnikern ausgeführt werden.
- Lassen Sie in folgenden Fällen das Gerät von qualifizierten Servicetechnikern reparieren:
  - Das Kabel ist beschädigt oder abgenutzt;
  - das Gerät ist Regen, Wasser oder einer andere Flüssigkeit ausgesetzt gewesen.

### 3 Zulassung



Dieses Gerät erfüllt die grundlegenden Anforderungen sowie alle übrigen relevanten Bedingungen der anwendbaren Europäischen Richtlinien. Die Konformitätserklärung (DoC) können Sie unter [www.trust.com/12389/ce](http://www.trust.com/12389/ce) nachlesen.

### 4 Installation

#### 4.1 Alte Treiber und Produkte deinstallieren

Die meisten Probleme bei der Installation werden von noch vorhandenen Treibern vergleichbarer, alter Produkte verursacht. Die beste Lösung ist, alle verwandten Treiber dieser Produkte erst zu entfernen, ehe man den neuen Treiber installiert. Passen Sie dabei gut auf, dass Sie nur die Programme alter (vergleichbarer) Produkte, die Sie nicht mehr verwenden, entfernen.

1. Starten Sie den Computer im abgesicherten Modus (beim Hochfahren F8 eindrücken, ehe der Windows-Startbildschirm erscheint, es folgt ein kurzes Menü, in dem Sie den abgesicherten Modus wählen).
2. Wählen Sie Start – Einstellungen – Systemsteuerung – Software.
3. Suchen Sie alle Programme gleichartiger alter Produkte und entfernen Sie sie (mit der Schaltfläche 'Hinzufügen/Entfernen'). Durch den abgesicherten Modus kann es sogar vorkommen, dass Sie doppelte Programme finden. Entfernen Sie in diesem Fall auch die doppelten Programme.
4. Starten Sie den Computer neu.

#### 4.2 Installation des TWAIN-Treibers unter Windows 98, ME, 2000, XP

**Hinweis:** *Unter [www.trust.com/12389](http://www.trust.com/12389) finden Sie immer die neuesten Treiber. Achten Sie darauf, dass es sich um 12389-03, Scannerversion 3.0 handelt (48 Bit HW). Kontrollieren Sie, ob eventuell eine neue Version vorhanden ist und verwenden Sie dann die neue Version bei der Installation.*

**Hinweis:** *Stellen Sie sicher, dass alle anderen Programme (außer Windows) während der Installation geschlossen sind.*

**Hinweis:** Vor der Installation des Trust Direct Webscans 19200 müssen Sie zuerst die Software installieren und danach den Scanner an den USB-Port des Computers anschließen.

1. Windows muss hochgefahren sein.
2. Legen Sie die CD-ROM mit Treibern und Anwendungen in das CD-ROM-Laufwerk ein.
3. Die CD-ROM aktiviert automatisch den Trust Software Installer (siehe Abbildung 1). Falls dieses Programm bei Ihnen nicht automatisch gestartet wird, wählen Sie in Windows 'Start – Ausführen', geben Sie [D:\SETUP.EXE] in das Eingabefeld ein und klicken Sie auf 'OK'.

**Hinweis:** Als Beispiel für den Laufwerksbuchstaben des CD-ROM-Laufwerks wird „D:“ verwendet. Kontrollieren Sie in Ihrem System, welcher Buchstabe Ihrem CD-ROM-Laufwerk zugeordnet ist.

4. Klicken Sie auf die Schaltfläche 'Direct Webscan 19200', um mit der Installation des TWAIN-Treibers anzufangen.
5. Markieren Sie die gewünschte Sprachversion für den TWAIN-Treiber und klicken Sie auf 'OK'.
6. Klicken Sie auf 'Weiter' {Next}, um mit der Installation fortzufahren.
7. Geben Sie ein Zielverzeichnis für die Installation des Treibers ein und klicken Sie auf 'Weiter' {Next}.
8. Wählen Sie 'Benutzerdefiniert' {Custom} und achten Sie darauf, dass im folgenden Fenster beide Optionen aktiviert sind. Klicken Sie auf 'Weiter' {Next}.
9. Geben Sie an, wo die Programmsymbole gezeigt werden sollen (wenn erforderlich) ein und klicken Sie auf 'Weiter' {Next}.
10. Klicken Sie auf 'Installation starten' {Start Install}, um die Dateien ins angegebene Verzeichnis zu kopieren.
11. Klicken Sie nach der Installation auf 'Ja' {Yes}, wenn Sie sich die Hardwareführung, in der das Anschließen des Scanners gezeigt wird, ansehen möchten. Wenn Sie die Hardwareführung überschlagen und die Installation abschließen möchten, klicken Sie auf 'Nein' {No}.
12. Klicken Sie auf 'OK', um die Installation abzuschließen.

Die Installation des Treibers ist abgeschlossen. Fahren Sie zum Installieren der erforderlichen Software und dem Anschließen des Scanners mit den folgenden Kapiteln fort.

### 4.3 Installation von FineReader 4.0 Sprint

Damit die OCR-Funktion (Optical Character Recognition = optische Zeichenerkennung) des Scanners vorschriftsgemäß funktioniert, müssen Sie das Programm FineReader 4.0 Sprint installieren. FineReader ist ein Programm, mit dem man Text scannen und in ein Dokument umsetzen kann. Dieses kann anschließend in einem Textverarbeitungsprogramm bearbeitet werden. Eine ausführliche Anleitung des Programms finden Sie auf der CD-ROM. Sie kann einfach vom Menü des Trust Software Installers aus gestartet werden. Siehe Abbildung 1.

Befolgen Sie für die Installation die folgenden Anweisungen:

1. Führen Sie die Punkte 1 bis 3 in Kapitel 3.2 nochmals aus, damit der Trust Software Installer gestartet wird.
2. Klicken Sie auf die Schaltfläche 'FineReader Sprint 4.0', um die Installation zu starten. Siehe Abbildung 1.
3. Wählen Sie die Sprache, die Sie für die Installation verwenden möchten und klicken Sie auf 'Weiter' {Next}.



4. Klicken Sie im auf 'Zustimmen' (Accept), um die Lizenzbedingungen zu akzeptieren und mit der Installation fortzufahren.
5. Geben Sie Ihren Namen und eventuell Ihren Firmennamen ein und klicken Sie auf 'Weiter' (Next).
6. Klicken Sie zur Bestätigung Ihrer Angaben erneut auf 'Weiter' (Next).
7. Klicken Sie zur Installation aller Elemente auf die Schaltfläche 'Vollinstallation' (Full Installation).
8. Wenn erforderlich, können Sie ein anderes Verzeichnis zur Installation von FineReader eingeben. Klicken Sie danach auf 'Weiter' (Next).
9. Klicken Sie zur Bestätigung des angegebenen Verzeichnisses erneut auf 'Weiter' (Next).
10. Klicken Sie auf 'Los' (Go), um das Programm in das angegebene Verzeichnis zu kopieren.
11. Nach der Installation können Sie sich online registrieren lassen. Wenn Sie das nicht möchten, klicken Sie auf 'Überschlagen' (Skip).
12. Die Installation ist nun beendet. Klicken Sie auf 'OK', um die Installation zu beenden.

#### 4.4 Installation von Ulead Photo Express 4.0

Ulead Photo Express 4.0 ist ein Zeichen- und Bearbeitungsprogramm mit einer großen Anzahl von Optionen. Mit diesem Programm können Sie Ihre eingescannten Fotos bearbeiten.

Befolgen Sie für die Installation die folgenden Anweisungen:

1. Legen Sie die CD-ROM mit Ulead Photo Express 4.0 in das CD-ROM-Laufwerk ein.
2. Das Installationsfenster dieses Programms wird automatisch gestartet. Wenn das nicht der Fall ist, wählen Sie 'Start', 'Ausführen' (Run) und geben Sie [D:\SETUP.EXE] ein. Klicken Sie danach auf 'OK'.
3. Wählen Sie die Sprache, die Sie für die Installation verwenden möchten und klicken Sie auf 'OK'.
4. Klicken Sie auf 'Weiter' (Next), um mit der Installation fortzufahren.
5. Klicken Sie im auf 'Ja' (Yes), um die Lizenzbedingungen zu akzeptieren.
6. Geben Sie Ihren Namen und Firmennamen ein und klicken Sie auf 'Weiter' (Next).

**Hinweis:** Wenn Sie keinen Firmennamen eintragen, wird die Installation abgebrochen. Tragen Sie hier immer einen Namen ein.

7. Wenn erforderlich, können Sie ein anderes Verzeichnis zur Installation von Photo Express eingeben. Klicken Sie danach auf 'Weiter' (Next).
8. Geben Sie eventuell einen Ort für die Programmsymbole ein und klicken Sie auf 'Weiter' (Next).
9. Klicken Sie zur Bestätigung aller Einstellungen erneut auf 'Weiter' (Next).
10. Klicken Sie nach Vollendung der Installation auf 'Fertigstellen' (Finish), um die Installation abzuschließen.

Die Installation von Ulead Photo Express 4.0 ist abgeschlossen. Fahren Sie mit dem nächsten Kapitel fort.

#### 4.5 Anschließen des DIRECT WEBCAN 19200

**Hinweis:** *USB-Geräte sind aktiv austauschbar (hot-swappable). Das bedeutet, dass Sie das Gerät an den Computer anschließen oder abkoppeln können, während er in Betrieb ist.*

**Hinweis:** *Während der Installation in Windows 2000 und XP kann eine Meldung bezüglich eines nicht signierten Treibers erscheinen. Die Funktion wird dadurch nicht beeinträchtigt. Wenn Sie sich unter [www.trust.com/12389](http://www.trust.com/12389) registrieren, werden Sie automatisch informiert, sobald ein signierter Treiber erhältlich ist.*

Nach der Installation der Software können Sie den Scanner anschließen.

1. Windows muss hochgefahren sein.
  2. Stecken Sie den USB-Stecker der Kamera in einen freien USB-Port des Computers.
  3. Die neue Hardware wird gefunden und der Scanner wird automatisch installiert.
  4. Aktivieren Sie in Windows XP die Option, automatisch nach dem besten Treiber zu suchen. Achten Sie darauf, dass die Installations-CD-ROM von Trust im CD-ROM-Laufwerk liegt.
  5. Windows XP findet die Treiber. Wählen Sie im Verzeichnis 'WinXP' den Treiber 'Trust Direct Webcam 19200' und klicken Sie auf 'Weiter'.
  6. Wenn der Treiber noch nicht signiert ist, klicken Sie im nächsten Fenster auf 'Installation fortsetzen'. Wenn der Treiber signiert ist, erscheint keine dahingehende Meldung.
  7. Klicken Sie auf 'Fertigstellen', um die Installation abzuschließen.
- Ihr Scanner ist jetzt betriebsbereit.



#### 5 Kontrolle nach der Installation

Nach der vollständigen Installation des Produkts und der Programme befindet sich das Folgende auf Ihrem System und kann kontrolliert werden:

##### Taskleiste

- Rechts unten auf der Taskleiste ist das „DirectScan“-Symbol zu sehen. In Windows XP gibt es dieses Symbol nicht, bei XP ist diese Funktion im Assistenten für Scanner und Kamera integriert.

##### Start - Einstellungen - Systemsteuerung - System - Geräte manager

- Bildbearbeitungsgerät – Trust Direct Webcam 19200

##### Start - Einstellungen - Systemsteuerung - Software

- Trust Direct Webcam 19200

##### Start - Programme - Trust – Direct Webcam 19200

- Help: Hilfefunktion für den Scanner und das Programm DirectScan.

- Symbol „Direct Scan“: Mit diesem Symbol rechts unten auf der Windows-Taskleiste wird das Programm DirectScan zur Nutzung der Scannertasten aktiviert. In Windows XP gibt es dieses Symbol nicht, bei XP ist diese Funktion im Assistenten für Scanner und Kamera integriert.

- Symbol „Panel“: zum Öffnen des Bedienfelds von DirectScan.

- Symbol „Scanner Settings“: zum Öffnen des Fensters mit den Einstellungen des DirectScan-Bedienfelds.

- Uninstall Easy Webcam: zum Entfernen der TWAIN-Treiber und -Anwendungen.



**Hinweis:** Wenn die Installation vom Benutzer modifiziert wurde (es wurde beispielsweise nicht alles installiert oder andere Pfade als die Standardpfade angegeben), weichen die genannten Angaben ab.

**Hinweis:** Auch durch die Verwendung neuer Treiber aus dem Internet können Abweichungen entstehen.

**Hinweis:** Das Verzeichnis oder die Benennung in der Systemsteuerung kann pro Betriebssystem etwas anders sein.

## 6 Gebrauch des Scanners

Mit dem Trust Direct Webscan 19200 können Sie auf zwei verschiedene Arten scannen, nämlich mit Direct Scan (am einfachsten) oder mit dem TWAIN-Schnittstellenfenster (mehr Möglichkeiten). In den folgenden Kapiteln wird der Gebrauch des Scanners beschrieben.

### 6.1 Das Programm Direct Scan

Das Programm DirectScan ist die einfachste Art zu scannen. In Kombination mit den Tasten auf dem Scanner können Sie mit nur einem Mausklick ein Foto scannen und in einem Bildbearbeitungsprogramm (PhotoExpress) öffnen, faxen, mit dem Drucker drucken oder per E-Mail versenden. Befolgen Sie dazu die folgenden Anweisungen:


1. Nach der Installation der Software erscheint das Symbol 'Direct Scan' in der Taskleiste von Windows. Wenn dieses Symbol nicht vorhanden ist, gehen Sie zu 'Start - Programme – Trust - Direct Webscan 19200' und wählen Sie 'ScanPanel' aus dem Menü aus. Die Scannerschaltflächen sind jetzt sofort zum Scannen bereit.









**Hinweis:** In Windows XP ist auf der Taskleiste kein DirectScan-Symbol vorhanden. Die DirectScan-Funktion ist im Assistenten für Scanner und Kamera von Windows XP integriert.

**Hinweis:** Um direkt in die Anwendungen scannen zu können, müssen Sie zuerst Photo Express installieren. Mehr Informationen dazu finden Sie in Kapitel 3.

**Hinweis:** Wenn das DirectScan-Symbol auf der Taskleiste ausgekreuzt ist, ist der Scanner nicht vorschriftsgemäß angeschlossen. Überprüfen Sie den USB-Anschluss und starten Sie wenn erforderlich das System neu.

2. Doppelklicken Sie auf das Symbol „DirectScan“, um DirectScan zu aktivieren. Siehe Abbildung 2. In dieser Anwendung gibt es alle Tasten, die sich auch auf dem Scanner befinden.
3. Legen Sie eine Vorlage mit der zu erfassenden Fläche auf die Glasplatte und schließen Sie die Klappe.
4. Klicken Sie auf eine der DirectScan-Schaltflächen, um die Vorlage einzuscannen und im eingegebenen Verzeichnis abzuspeichern.
5. In der folgenden Tabelle finden Sie die Beschreibungen der verschiedenen Schaltflächen des ScanPanel-Programms:

Schaltfläche	Funktion	Beschreibung
A 	Scannen	Hiermit wird die Vorlage gescannt und an das Programm PhotoExpress gesendet, wo die Abbildung bearbeitet und im Computer gespeichert werden kann.

Schaltfläche	Funktion	Beschreibung
		<i>Hinweis: Auf Ihrem PC muss Ulead Photo Express installiert sein.</i>
	Copy (Kopieren)	Hiermit wird die Vorlage gescannt und an den Drucker gesendet. Zuvor erscheint ein neues Fenster, in dem Sie verschiedene Einstellungen ändern können. <i>Hinweis: Um diese Option nutzen zu können, müssen Sie einen Drucker installiert haben.</i>
	Fax	Hiermit wird die Vorlage gescannt und an das Faxprogramm gesendet. <i>Hinweis: Um diese Option nutzen zu können, müssen Sie ein analoges Modem mit Faxunterstützung installiert haben.</i>
	E-Mail	Hiermit wird die Vorlage gescannt und an Ihr gebräuchliches E-Mail-Programm gesendet. Die Abbildung wird als JPG-Datei an Ihre E-Mail-Nachricht angehängt.
	OCR	Hiermit wird ein Textdokument eingescannt und an das OCR-Programm (FineReader 4.0 Sprint) gesendet, wo das Dokument in eine Textdatei umgesetzt wird. Diese Textdatei kann dann in einem Textverarbeitungsprogramm bearbeitet werden. <i>Hinweis: Auf Ihrem PC muss FineReader Sprint installiert sein.</i>
	Exit (Verlassen)	Hiermit wird das DirectScan-Programm abgebrochen.
	Persönlicher Stil	Hiermit können Sie verschiedene Windowselemente an Ihre persönlichen Wünsche anpassen; ändern Sie zum Beispiel den Startbildschirm, den Desktop, das Systemlogo, den Bildschirmschoner, den Abschlussbildschirm, den Mauszeiger usw.
	Hilfe	Hiermit wird die Hilfefunktion von Direct Scan gestartet.
	Einstellungen	Hiermit können Sie die Einstellungen für Direct Scan ändern. Hier können Sie unter anderem die Scan-, OCR- und E-Mail-Einstellungen ändern.

D E

In der Hilfefunktion finden Sie detaillierte Beschreibungen der verschiedenen Elemente des DirectScan-Programms.

## 6.2 TWAIN-Schnittstellenfenster

Das TWAIN-Schnittstellenfenster bietet Ihnen weitläufige Möglichkeiten zur Änderung Ihrer Scaneinstellungen. Das TWAIN-Fenster kann geöffnet werden, indem Sie es im Menü 'Start' in Windows auswählen oder indem Sie es von einer TWAIN-kompatiblen Anwendung, wie Ulead Photo Express, aus öffnen.

## DIRECT WEBSCAN 19200

---

Wie man den Scanner auswählt und wie man TWAIN startet, können Sie in der Anleitung der Anwendung, die Sie verwenden, nachlesen.

Mit dem mitgelieferten Ulead Photo Express 4.0 können Sie gescannte Abbildung auf viele verschiedenen Arten bearbeiten. Sie können zum Beispiel:

- Farben anpassen und zufügen,
- Text zum Bild hinzufügen,
- verschiedene Effekte auf die Abbildung anwenden, wie beispielsweise Morphing:
- Ansichtskarten und Glückwunschkarten aus der Abbildung machen
- usw.

Eine ausführliche Beschreibung aller Möglichkeiten, die Ulead Photo Express bietet, finden Sie in der zugehörigen Anleitung. Diese Anleitung finden Sie auf der Ulead-CD-ROM im Ordner 'Manual'. Wählen Sie im Ordner 'Manual' aus den verschiedenen Ordnern die gewünschte Sprachversion aus. Dort befindet sich die Anleitung im PDF-Format. Zur Wiedergabe der Anleitung muss Adobe Acrobat Reader auf Ihrem System installiert sein. Dieses Programm finden Sie auf der Installations-CD-ROM von Trust im Ordner 'Acrobat'.

Befolgen Sie die unten stehenden Anweisungen zum Abrufen des TWAIN-Schnittstellenfensters des Scanners in Photo Express:

1. Starten Sie das Programm Ulead Photo Express.
2. Wenn Sie Photo Express zum ersten Mal aktivieren, erscheint ein Registrierungsfenster. Wenn Sie sich registrieren lassen möchten, klicken Sie auf 'Jetzt registrieren' (Register Now). Wenn Sie das nicht möchten, aktivieren Sie die Option 'Nicht wieder zeigen' (Don't show again) und klicken Sie auf 'Später registrieren' (Register Now).
3. Klicken Sie im Hauptmenü von PhotoExpress auf 'Foto holen' (Get Photo) und wählen Sie die Option 'Scanner'.
4. Beim ersten Mal erscheint das Fenster 'Device Type'. Hier müssen Sie den Trust DIRECT WEBSCAN 19200 auswählen, indem Sie die Option 'Flachbettscanner' (Flatbed scanner) markieren und auf 'OK' klicken.
5. In der links angezeigten Optionenpalette von Photo Express erscheint eine Anzahl an Scanneroptionen. Markieren Sie unter 'Datenquelle auswählen' (Select Data Source) (A) den 'Trust DIRECT WEBSCAN 19200'. Siehe Abbildung 3.
6. Geben Sie unter 'Dateiname' (File name) (B) einen Namen für die einzulesende Abbildung ein. Siehe Abbildung 3.
7. Geben Sie unter 'Dateityp' (File type) (C) einen Namen für die einzulesende Abbildung ein. Siehe Abbildung 3.

**Hinweis:** *Wenn Sie ein Bild mit 48-Bit-Farben scannen möchten, müssen Sie unter 'Dateityp' (File type) (C) 'TIF' als Dateiformat wählen. Dies ist das einzige Format, das 48-Bit-Farben verarbeiten kann.*

8. Klicken Sie zum Abrufen des TWAIN-Schnittstellenfensters des Scanners auf 'Laden' (Acquire), Siehe Abbildung 3.
9. Klicken Sie im TWAIN-Schnittstellenfenster auf die Schaltfläche 'Vorschau' (Preview), um eine Vorschau des Bildes auf der Glasplatte zu erstellen. Diese wird im rechten Bereich des Fensters angezeigt. Siehe Abbildung 4.
10. Um die Vorschau herum erscheint automatisch eine gestrichelte Linie. Diese Linie bezeichnet die Fläche, die beim Einlesen des Scans verwendet wird. Sie können auch selbst eine Scanfläche markieren, indem Sie die Maus über die Vorschau ziehen (linke Maustaste eingedrückt halten).

11. Ändern Sie die im linken Bereich des Fensters gezeigten Einstellungen und klicken Sie danach auf die Schaltfläche 'Scannen' (Scan), um die markierte Scanfläche mit Ihren Einstellungen einzulesen. In Kapitel 5.3 finden Sie eine Übersicht über die verschiedenen TWAIN-Einstellungen.
12. Schließen Sie das TWAIN-Schnittstellenfenster, nachdem der Scan erstellt wurde. Das gescannte Bild wurde automatisch an das Bearbeitungsfenster von Photo Express gesendet. Doppelklicken Sie zum Bearbeiten eines gescannten Bildes auf das betreffende Bild.
13. Klicken Sie oben im Hauptmenü von PhotoExpress auf 'Bearbeiten' (Edit). Daraufhin erscheinen 3 Untermenüs - 'Einstellen' (Adjust), 'Auswahl' (Selection) und 'Text' - , die Ihnen verschiedene Möglichkeiten zum Bearbeiten Ihres Bildes bieten.
14. Wenn Sie mit der Bearbeitung fertig sind, können Sie das Bild drucken, indem Sie oben im Hauptmenü von PhotoExpress auf 'Drucken' (Print) klicken und danach 'Normal' wählen.

**Hinweis:** Um diese Option nutzen zu können, müssen Sie einen Drucker installiert haben.

15. Klicken Sie oben im Hauptmenü von PhotoExpress auf 'Freigeben' (Share) und wählen Sie zum Abspeichern des bearbeiteten Bildes die Option 'Speichern' (Save).
16. Geben Sie in den rechten Fensterpart von Photo Express einen Ordner (A), Dateinamen (B) und einen Dateitypen (C) ein und klicken Sie auf 'Speichern' (Save) (D). Siehe Abbildung 5.

Ihr Scan ist fertig! Eine ausführliche Beschreibung aller Möglichkeiten, die Ulead Photo Express bietet, finden Sie in der zugehörigen Anleitung.



### 6.3 TWAIN-Einstellungen

Im TWAIN-Schnittstellenfenster befindet sich eine Anzahl an Schaltflächen (siehe Abbildung 4). In der folgenden Tabelle werden die Schaltflächen näher erläutert:

Schaltfläche	Funktion
Zuschneiden (Cropping Tool)	Eine Fläche des Vorschaufelds markieren.
Zoom (Zoom)	Das Bild im Vorschaufeld verkleinern oder vergrößern.
Mehrfach scannen (Batch scan)	Mehrere Scans von einem willkürlichen Teil des Dokuments erstellen. Dabei können Sie bis zu 10 markierte Scanbereiche zugleich scannen.
Sprache (language)	Eine Sprache für TWAIN auf dem Bildschirm einstellen.
Hilfe (Help)	Information über den Scanner und die Softwarefunktionen.
Beenden (Exit)	Das TWAIN-Dialogfeld abschließen.
Vorschau (Preview)	Eine Vorschau ansehen.
Scannen (Scan)	Einen Scan der markierten Fläche mit den gewählten Einstellungen erstellen.
Laden (Load)	Lädt die Einstellungen.
Speichern (Save)	Speichert die Einstellungen.

DIRECT WEBCAN 19200

Vorige (Previous)	Lädt die vorhergehenden Einstellungen erneut.
Rücksetzen (Reset)	Geht zu den Standardeinstellungen zurück.
Info	Zeigt Information über die Einstellungen an.

Außerdem enthält das TWAIN-Schnittstellenfenster eine Anzahl von Registerkarten für die verschiedenen Einstellungen. In den folgenden Kapiteln werden die verschiedenen Registerkarten näher erläutert.

**6.3.1 Scanmoduseinstellungen**

Die Registerkarte 'Scanmoduseinstellungen' (Main; Scan Mode Settings) enthält die zur Spezifizierung der Scanparameter erforderlichen Einstellungen (siehe Abbildung 4). Die folgende Tabelle informiert Sie über die verschiedenen Möglichkeiten.

Funktion	Auswahlmöglichkeit	Beschreibung
Scanmodus (Scan Mode)	Liniengrafiken (LineArt)	<ul style="list-style-type: none"> <li>Scannen von Text.</li> <li>Scannen von Schwarzweißzeichnungen.</li> <li>Verwendung von OCR-Software.</li> </ul>
	Grauwerte (Gray)	<ul style="list-style-type: none"> <li>Scannen von Vorlagen mit Grauwerten.</li> <li>Scannen einer farbigen Originalvorlage, die in Grauwerte umgesetzt werden soll.</li> </ul>
	Farbe (Colour) 24 oder 48 Bits	Scannen von farbigen Originalvorlagen.
Scanquelle (Scan Source)	Aufsicht (Reflective)	Scannen einer Vorlage, durch die Sie nicht hindurch sehen können. (z.B. ein Foto)
Scangröße (Scan Size)	A4	Scangröße auf 21 x 29,6 cm einstellen.
	A5	Scangröße auf 14,8 x 21 cm einstellen.
	Buchstabe	Scangröße auf 8,5 x 11 Zoll einstellen
	Benutzerdefiniert (Custom)	Den Scanbereich im Auswahlfeld selbst bestimmen
Auflösung (Resolution)	50 - 19200	Eingestellte Auflösungen wählen.
	Benutzerdefiniert (Custom)	Selbst eine Auflösung zwischen 50 und 19200 dpi eingeben  <i>Hinweis: Zum Scannen eines Fotos mit hoher Qualität reichen 2400 dpi meistens schon aus. Zum Scannen mit 19200 dpi ist sehr viel Speicherplatz auf der Festplatte erforderlich. Diese hohe Auflösung ist nur zum detaillierten Scannen von sehr kleinen Vorlagen (z.B. Briefmarken) gemeint.</i>
Entrastern (Descreen)	Keine (None)	Kein Entrasterungsschema eingestellt
	Zeitung (Newspaper)	Entrasterungsschema für Zeitungen einstellen
	Zeitschrift (Magazine)	Entrasterungsschema für Zeitschriften / Drucksachen einstellen.
	Kunstdruck (Art Print)	Entrasterungsschema für Kunstdrucke einstellen.

D E

DIRECT WEBCAN 19200

Funktion	Auswahlmöglichkeit	Beschreibung
	Benutzerdefiniert (Custom)	Entrasterungsschema von Hand einstellen.
Farbabstimmung (Colour Match)	Ein	Wirkliche Farben der Vorlage wiedergeben.
	Aus	Größere Anzahl Farben. Das Bild kann von der Originalvorlage abweichen.
Farbausgleich (Colour Balance)	Farbausgleich zwischen den hellen und dunklen Farben im Gleichgewicht halten.	
Skalierung (Scaling)	Abmessungen des Bildes vergrößern oder verkleinern.	
Höhe und Breite (Width & Height)	Zeigt die Höhe und Breite der markierten Fläche an.	
Bildformat (Image Size)	Zeigt an, wieviel Speicherplatz zum Scannen / Speichern der markierten Fläche benötigt wird.	

### 6.3.2 Erweiterte Einstellungen

Die Registerkarte 'Erweiterte Einstellungen' (Enhance; Advanced Settings) enthält Einstellungen, die Sie auf das Bild der Originalvorlage anwenden können, ehe Sie den Scan wirklich erstellen.

Außerdem enthält der Ordner zwei kleine Abbildungen des Probescans. Alle Änderungen, die Sie in diesem Ordner anbringen, sind in der rechten Abbildung zu sehen. Die folgende Tabelle informiert Sie über die verschiedenen Einstellungen.

Funktion	Auswahlmöglichkeit	Beschreibung
Kanal-einstellung	Stamm (Master)	Das gleichzeitige Zufügen oder Vermindern aller Farben.
	Rot, Grün oder Blau	Zufügen oder Vermindern der Menge der gewählten Farbe.
Helligkeit (Brightness)	Bildhelligkeit einstellen.	
Kontrast (Contrast)	Bildkontrast einstellen.	
Farbniveau (Level)	Das Niveau der Lichter, Mittelöne und Schatten einstellen.	
Kurve (Curve)	Bildqualität von Grautönen und Farbbildern verbessern.	
Farbton (Hue)	Die Farben Rot, Gelb, Grün, Blau und Violett anpassen. <i>Hinweis: Diese Funktion ist beim Scannen mit 48-Bit-Farben deaktiviert.</i>	
Sättigung (Saturation)	Farbreinheit einstellen. <i>Hinweis: Diese Funktion ist beim Scannen mit 48-Bit-Farben deaktiviert.</i>	

### 6.3.3 Bildeinstellungen

Die Registerkarte 'Bildeinstellungen' (Filters; Image Settings) enthält Einstellungen, mit denen Sie Sondereffekte kreieren können. Außerdem enthält der Ordner zwei kleine Abbildungen des Probescans. Der gewählte Effekt wird in der rechten Abbildung sichtbar. Die folgende Tabelle informiert Sie über die verschiedenen Einstellungen.

Auswahlmöglichkeit	Beschreibung
Keine (None)	Standardeinstellung. Kein Filter eingeschaltet.
Unschärf machen (Blur)	Macht das Bild weicher oder schwächt es ab.
Scharf einstellen (Sharpen)	Bringt mehr Details in ein verschwommenes Bild.
Inversion (Invert)	Setzt Farben in ihre Komplementärfarben um.
Spiegeln (Flip)	Horizontales Spiegeln des Bildes.
Relief (Emboss)	Elemente in den Hintergrund verschieben oder hervorheben.
Unschärfe Maske (Unsharp Mask)	Sucht Ecken im Bild und benachdruckt sie.



### 6.4 Gebrauch des Scanners in FineReader Sprint

Mit dem mitgelieferten OCR-Programm (OCR = Optical Character Recognition) FineReader Sprint 4.0 können Sie gescannte Textdokumente in ein digitales Textdokument umsetzen. Dieses kann anschließend in einem Textverarbeitungsprogramm bearbeitet werden.

Eine ausführliche Beschreibung aller Möglichkeiten, die FineReader Sprint 4.0 bietet, finden Sie in der zugehörigen Anleitung. Diese kann einfach aus dem Menü des Trust Software Installers, der beim Einlegen der Anwendungs-CD-ROM automatisch gestartet wird, ausgewählt werden. Das Programm enthält auch eine ausführliche Hilfefunktion.

## 7 Pflege

Reinigen Sie die Glasplatte regelmäßig mit einem weichen, sauberen Tuch, um Staub, Fingerabdrücke und andere Verschmutzungen zu entfernen. Es ist wichtig, dass die Glasplatte sauber ist, da Schmutz u.ä. auf der Glasplatte in der gescannten Abbildung sichtbar wird.

**Hinweis:** Verwenden Sie zur Reinigung des Scanners und der Glasplatte keine aggressiven Flüssigkeiten, flüssige Reinigungsmittel oder Sprays.



## 8 Fehlerbehebung

### Vorgehensweise

1. Lesen Sie sich die nachstehenden Lösungsvorschläge durch.
2. Kontrollieren Sie die neuesten FAQ, Treiber und Anleitungen im Internet unter [www.trust.com/12389](http://www.trust.com/12389)



Problem	Mögliche Ursache	Mögliche Lösung
<b>Der Scanner funktioniert nach dem Anschließen an den USB-Port nicht.</b>	Der Scanner wurde an den USB-Port des Computers angeschlossen, ehe der TWAIN-Treiber und die Programme installiert werden.	Entfernen Sie den Scanner vom USB-Port, installieren Sie zuerst den TWAIN-Treiber und die Programme und schließen Sie danach den Scanner an. Siehe Kapitel 3.
<b>Der Scanner kann unter Windows 2000 oder Windows XP nicht installiert werden.</b>	Sie haben keine Rechte als Administrator für das Windows-2000- oder Windows-XP-System.	Achten Sie darauf, dass Sie sich als Administrator anmelden, ehe Sie den Scanner installieren.
<b>Windows entdeckt nach dem Anschließen des Scanners keine neue Hardware.</b>	Der USB-Port ist im BIOS des Computers deaktiviert.	Lesen Sie in der Anleitung des Computers nach, wie man den USB-Port aktiviert.
	Der Scanner ist bereits teilweise auf dem Computer installiert.	Starten Sie den Computer im abgesicherten Modus, entfernen Sie alle Treiberdateien des Scanners und starten Sie den Computer neu.
<b>Der Computer erkennt den Scanner nicht.</b>	Der Scanner ist nicht richtig an den Computer angeschlossen.	Schließen Sie den Scanner richtig an den USB-Port des Computers an (siehe Kapitel 3).
	Auf dem Computer ist die falsche Windows-Version installiert.	Der USB-Scanner funktioniert nicht unter Windows 95 und NT. Verwenden Sie den Scanner nur mit Windows 98, ME 2000 oder XP.
<b>Die Fehlermeldung „The scanner is not connected“ erscheint.</b>	Das USB-Kabel ist nicht richtig angeschlossen	Schließen Sie das USB-Kabel richtig an. Siehe Kapitel 3.
	Der Treiber des Scanners ist nicht richtig installiert.	Installieren Sie den TWAIN Treiber erneut. Siehe Kapitel 3.
<b>Der Scanbefehl wird nicht ausgeführt.</b>	Scanner nicht richtig an den Computer angeschlossen.	Kontrollieren Sie, ob der Scanner richtig angeschlossen ist. Siehe Kapitel 3.

Problem	Mögliche Ursache	Mögliche Lösung
<b>Der Computer stürzt beim Gebrauch von USB ab.</b>	Der USB-Scanner hat Konflikte mit anderen Geräten.	Stellen Sie die anderen Geräte auf eine andere Adresse im BIOS des Computers ein oder schalten Sie sie aus. Ziehen Sie dazu die Anleitung des Computers zu Rate.
<b>Scanergebnis ist zu dunkel.</b>	Monitor ist zu dunkel eingestellt.	Ändern Sie die Helligkeit des Monitors.
	Die Zahl der Farben Ihres Bildschirmdapters ist zu niedrig eingestellt.	Stellen Sie Ihren Bildschirmdapter auf mindestens 65535 Farben (16 Bit) ein.
<b>Schlechtes Scanergebnis.</b>	Auflösung zu niedrig eingestellt.	Stellen Sie die Auflösung auf mindestens 300 DPI ein.
	Die Zahl der Farben Ihres Bildschirmdapters ist zu niedrig eingestellt.	Stellen Sie Ihren Bildschirmdapter auf mindestens 65.535 Farben (16 Bit) ein.
	Die Glasoberfläche ist verschmutzt. Alle Unreinheiten auf der Glasplatte werden in der Abbildung sichtbar.	Das Glas des Scanners gründlich reinigen. Siehe Kapitel 6.
<b>Scanner arbeitet träge.</b>	Es ist eine sehr hohe Auflösung eingestellt.	In der Praxis ist eine Auflösung von maximal 2400 dpi ausreichend. Benutzen Sie höhere Auflösungen nur für kleine Originale.
	Unzureichender Speicher.	Sie benötigen mindestens 32 MB an RAM-Speicher. Empfohlen wird 64 MB oder mehr.
<b>Fehlermeldung während des Scannens.</b>	Die Festplatte ist voll.	Sie brauchen einen freien Speicherplatz auf der Festplatte, der 3 Mal größer ist als die zu scannenden Vorlage. Machen Sie Speicherplatz auf Ihrer Festplatte frei oder wählen Sie eine niedrigere Auflösung.
	Die Auflösung ist zu hoch.	In der Praxis ist eine Auflösung von maximal 2400 dpi ausreichend. Benutzen Sie höhere Auflösungen nur für kleine Originale.
<b>Das Symbol 'DirectScan' ist ausgekreuzt, das Programm wird nicht gestartet.</b>	Der Scanner ist nicht richtig an den USB-Port angeschlossen.	Schließen Sie den Scanner richtig an den USB-Port an. Siehe Kapitel 3.

D E

DIRECT WEBSCAN 19200

<b>Problem</b>	<b>Mögliche Ursache</b>	<b>Mögliche Lösung</b>
<b>Beim Klicken auf die Schaltfläche 'Scan' im Direct-Scan-Programm erscheint eine Fehlermeldung.</b>	Es wurde keine Bildbearbeitungssoftware (Photo Express) installiert.	Installieren Sie die Bildbearbeitungssoftware Ulead Photo Express. Siehe Kapitel 3.
<b>Beim Klicken auf die Schaltfläche 'Copy' im Direct-Scan-Programm erscheint eine Fehlermeldung.</b>	Auf dem Computer ist kein Drucker installiert.	Installieren Sie einen Drucker.
<b>Beim Klicken auf die Schaltfläche „Fax“ im DirectScan-Programm erscheint eine Fehlermeldung.</b>	Auf dem Computer sind kein Faxprogramm und kein Modem installiert.	Installieren Sie ein Faxprogramm und ein Modem.
<b>Beim Klicken auf die Schaltfläche „E-mail“ im Direct-Scan-Programm erscheint eine Fehlermeldung.</b>	Auf dem Computer ist kein E-Mail-Programm installiert.	Installieren Sie ein E-Mail-Programm, z. B. Outlook Express oder Netscape.
<b>Nach der Installation des USB-Scanners funktioniert der USB-Drucker nicht mehr.</b>	Der Scannertreiber kann Probleme verursachen.	Deinstallieren Sie zuerst den Drucker, installieren den Scanner und danach wieder den USB-Drucker.
<b>Beim Klicken auf die Schaltfläche „OCR“ im Direct-Scan-Programm erscheint eine Fehlermeldung.</b>	Auf dem Computer ist keine OCR-Software (FineReader 4.0 Sprint) installiert.	Installieren Sie die OCR-Software 'FineReader 4.0 Sprint'. Siehe Kapitel 3.
<b>Schlechtes OCR-Ergebnis.</b>	Auflösung zu niedrig eingestellt.	Verwenden Sie eine höhere Auflösung zum Scannen des Dokuments.
	Es wurde die falsche Erkennungssprache installiert.	Installieren Sie die gewünschten Erkennungssprachen des OCR-Programms. Ziehen Sie die Anleitung zu FineReader 4.0 Sprint zu Rate.
<b>Der Scanner funktioniert nicht mit dem Notebook.</b>	Die Batteriespannung des Notebooks reicht für den Scanner nicht aus.	Verwenden Sie einen externen USB-Hub mit Netzteil.

Problem	Mögliche Ursache	Mögliche Lösung
<b>Nach Verwendung eines USB-Verlängerungskabels funktioniert der Scanner nicht mehr.</b>	Ein USB-Kabel darf nicht mehr als 3 bis 5 Meter lang sein.	Entfernen Sie das USB-Verlängerungskabel.

Wenn das Problem damit nicht behoben werden kann, wenden Sie sich an eine der Trust-Kundenbetreuungsstellen. Auf der Rückseite dieser Anleitung finden Sie weitere Informationen darüber. Die folgenden Angaben sollten Sie in jedem Fall zur Hand haben:

- Die Artikelnummer, in diesem Fall: 12389-03.
- Beschreiben Sie genau, was nicht funktioniert.
- Beschreiben Sie genau, wann das Problem auftritt.



## 9 Garantiebestimmungen

- Wir gewähren auf unsere Produkte eine 2-jährige Herstellergarantie ab Kaufdatum.
- Wenn Sie einen Mangel feststellen, geben Sie das Produkt an den Händler zurück. Fügen Sie eine Erklärung des Fehlers, den Kaufbeleg und das Zubehör bei.
- Während des Garantiezeitraums erhalten Sie ein vergleichbares Modell, sofern dieses verfügbar ist. Ist kein vergleichbares Modell verfügbar, wird Ihr Produkt repariert.
- Für fehlende Teile wie Bedienungsanleitung, Software und andere Komponenten wenden Sie sich bitte an unsere Serviceabteilung.
- Wenn das Gerät geöffnet wurde, der Schaden mechanischer Art ist, Missbrauch stattgefunden hat, Änderungen am Gerät angebracht wurden, Reparaturen von Drittparteien ausgeführt wurden, das Gerät fahrlässig behandelt oder anders als vorgesehen verwendet wurde, verfällt die Garantie.
- Die Garantie erstreckt sich nicht auf:
  - als Folge von Unfällen oder Kalamitäten wie Feuer, Überschwemmung, Erdbeben, Kriegshandlungen, Vandalismus oder Diebstahl entstandene Schäden.
  - Inkompatibilität mit anderen Hardware- oder Softwareprodukten, die nicht in den minimalen Systemanforderungen aufgeführt sind.
  - Zubehör wie Batterien und Sicherungen (falls zutreffend).
- Der Hersteller haftet in keinem Fall für etwaige Unfall- oder Folgeschäden, einschließlich Einkommensverlusten oder anderen Geschäftseinbußen infolge der Verwendung dieses Produktes.

### Copyright Ausschlussklausel

Diese Anleitung sowie Teile daraus dürfen nur mit ausdrücklicher Genehmigung der Trust International B.V. reproduziert werden.



## SERVICE CENTRE

24 HOURS free service: <a href="http://www.trust.com">www.trust.com</a>	
<b>Residents in the UK and Ireland should contact:</b>	
Mon - Fri From 8:00 - 16:00	<b>UK Office</b> Phone +44-(0)845-6090036 Fax +31-(0)78-6543299
<b>I residenti in Italia possono contattare:</b>	
lun - ven 9:00 - 17:00	<b>Ufficio italiano</b> Telefono +39-(0)51-6635947 Fax +31-(0)78-6543299
<b>Les habitants de la France et de l'Afrique du Nord peuvent contacter :</b>	
Lundi-vendredi De 9:00 à 17:00	<b>Bureau français</b> Téléphone +33-(0)825-083080 Fax +31-(0)78-6543299
<b>Kontaktadresse für Einwohner Deutschlands:</b>	
Mo - Fr 9:00 - 17:00	<b>Deutsche Geschäftsstelle</b> Telefon +49-(0)2821-58835 Fax +31-(0)78-6543299
<b>Los habitantes de España pueden ponerse en contacto con:</b>	
lun - viernes De las 9:00 a las 17:00 horas	<b>Oficina española</b> Teléfono +34-(0)902-160937 Fax +31-(0)78-6543299
<b>Osoby mieszkające na terytorium Polski powinny skontaktować się:</b>	
Pon - do pią w godz 09:00-17:00	<b>Biuro w Polska</b> Tel +48-(0)22-8739812 Fax +31-(0)78-6543299
<b>Inwoners van Nederland kunnen contact opnemen met:</b>	
ma - vr 9:00 - 17:00 uur	<b>Kantoor Nederland</b> Tel +31 (0)78-6543387 Fax +31-(0)78-6543299
<b>All other countries / Alle anderen Länder / Tous les autres pays Tutti gli altri paesi / Todos los demás países / Alle andere landen</b>	
Mon - Fri From 9:00 - 17:00	<b>European Head Office</b> Phone +31-(0)78-6549999 Fax +31-(0)78-6543299