

## 1. Découvrez tous les plaisirs que vous pouvez tirer de vos photos !

Découvrez tous les plaisirs que vous pouvez tirer de vos photos ! Capturez des images fixes à l'aide de la caméra FlexC@m, et réalisez une vaste palette d'effets spéciaux étonnants à l'aide des outils de retouche photo, d'utilisation facile. Le logiciel inclus est facile à découvrir et à utiliser, et la talents en retouche photo qu'il vous dévoilera n'ont pas finie vous étonner. Vous serez en mesure de réaliser vous même des cartes de vœux, des invitations, des posters, des brochures, etc., d'aspect professionnel. Les possibilités que vous offre la FlexC@m sont presque illimitées !

## 2. Inventaire du contenu

Avant de lire le mode d'emploi, veuillez vérifier le contenu de l'emballage. Vous devez y trouver :

1. FlexC@m
2. Câble USB
3. CD-ROM avec pilotes et logiciel
4. Manuel d'installation rapide

Prenez immédiatement contact avec un centre de service de Trust si l'un de ces composants ne se trouvait pas dans la boîte ou était détérioré. Pour de plus amples informations, consultez le verso de ce manuel.



## 3. Que pouvez-vous réaliser avec votre FlexC@m ?

1. **Numérisez vos images** : Capturez des photos et des images à l'aide d'un simple bouton. Créez facilement des albums ou envoyez des messages électroniques vidéo.
2. **Numérisez vos documents** : Obtenez et classez instantanément des documents, articles et coupures de presses à utiliser au bureau comme à la maison.
3. **Numérisez des objets 3D** : Obtenez un objet 3D d'une qualité supérieure à celle d'un simple scanner. Cadeaux, objets de collection, échantillons de produits, etc.
4. **Vidéoconférence** : Vous pouvez utiliser un logiciel de vidéoconférence, tel que NetMeeting, pour communiquer avec votre famille et vos amis par Internet.
5. **Messages électroniques vidéo** : Vous pouvez utiliser un logiciel de messagerie vidéo pour envoyer des messages électroniques encore plus personnalisés à votre famille, vos amis et vos clients.
6. **Et bien plus encore...** : Retouche d'images : Découvrez tous les plaisirs que vous pouvez tirer de vos photos.

## 4. Installation de FlexC@m

Nous vous remercions d'avoir acheté la caméra FlexC@m. Ce guide vous explique les différentes étapes à suivre pour installer la FlexC@m dans votre système.

**Note** : La caméra FlexC@m fonctionne sous Windows 98/ME/2000 uniquement.

Avant de commencer, assurez-vous que votre ordinateur est éteint et débranché.

#### 4.1 Installation du matériel

Pour une installation plus rapide et facile de votre FlexC@m, nous vous conseillons de NE PAS raccorder votre caméra USB avant qu'il ne vous le soit expressément demandé lors l'installation du pilote FlexC@m Manager.

1. Insérez le CD dans votre lecteur de CD-ROM et cliquez sur l'icône FlexC@m Manager pour commencer l'installation. Si le CD n'affiche pas automatiquement l'écran correspondant, allez simplement à "**Démarrer**", puis à "**Exécuter**" et tapez ensuite le chemin "D:\Setup.exe". Vous pouvez remplacer "D" par la lettre de votre lecteur CD-ROM si nécessaire.

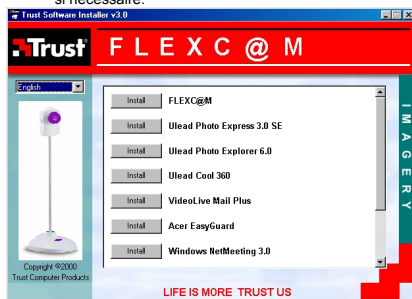


Figure 1: Installer

2. Lorsque l'écran de bienvenue apparaît, cliquez sur "**Suivant**".
3. Le CD initiera l'installation du pilote à son emplacement approprié.
4. Lors de l'installation, il vous sera demandé de connecter votre caméra USB.
5. Raccordez le connecteur de la caméra USB à un port USB disponible de votre ordinateur.
6. Windows détectera la nouvelle caméra FlexC@m que vous venez de connecter et procédera alors aux dernières étapes de l'installation.
7. Vous avez terminé avec succès l'installation de votre caméra USB FlexC@m !

#### 4.2 Installation du logiciel

- Une fois terminée l'installation de votre FlexC@m, continuez l'installation du reste du logiciel inclus.
- Cliquez sur l'icône du programme (figure 1) que vous souhaitez installer et suivez les instructions qui s'affichent à l'écran pour chacun des programmes.
- Vous êtes maintenant prêt à découvrir les plaisirs de jouer avec votre caméra FlexC@m de Trust !

## 5. Utilisation d'FlexC@m Manager

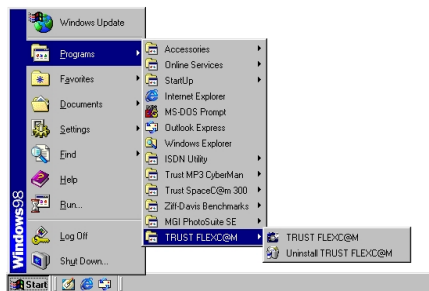


Figure 2: FlexC@m Manager

- Pour commencer à utiliser votre caméra FlexC@m, il vous suffit de cliquer dans le menu "Démarrer", puis sur l'élément "Programmes", et d'ouvrir le dossier nommé "TRUST FLEXC@M" pour cliquer sur le programme "TRUST FLEXC@M". Il s'agit du programme qui vous permet de commencer à utiliser votre caméra numérique.
- Ou appuyez sur le bouton de prises de vue d'images fixes de l'appareil FlexC@m quand vous le souhaitez pour démarrer "FlexC@m Manager".



Figure 3: Bouton de prises de vue d'images fixes de l'appareil

FR

## 6. Prise de vues

1. Lancez FlexC@m Manager. Faites la mise au point sur votre sujet.
2. Mise au point : Pour mettre au point l'objectif de la caméra, tournez la molette située au milieu de la caméra

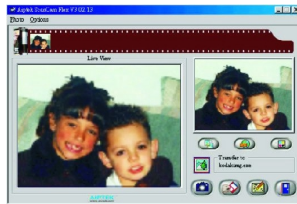


Figure 4: Prise de vues

3. Prise de vues.



- **Avec le logiciel:** Cliquez sur le bouton "Cliché" pour capturer une image.



- **Avec le bouton "Cliché" sur l'appareil:** Appuyez directement sur le bouton situé sur le dessus de l'appareil.

4. Dès que vous avez pris une photo., la boîte de dialogue des vignettes de l'album apparaît (figure 5).

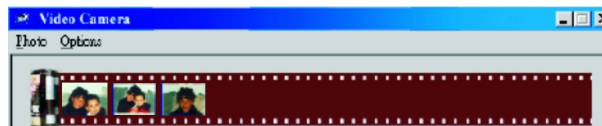


Figure 5: La boîte de dialogue des vignettes de l'album

- Vous pouvez enregistrer vos photos sur le disque en sélectionnant la vignette concernée et en cliquant sur l'élément "Enregistrer sous" dans le menu "Photo".
- Vous pouvez utiliser un autre programme de retouche d'images en cliquant sur l'élément "Transférer à..."
- Vous pouvez transférer la photos dans le programme de retouche d'images en sélectionnant la vignette concernée et en cliquant sur le bouton "Transfert".



---

Trust FlexC@m

