

1. Machen Sie etwas aus Ihren Fotos!

Nehmen Sie mit der FlexC@m Fotos auf, und fügen Sie mit Hilfe der einfach zu bedienenden Bearbeitungswerkzeuge phantastische Spezialeffekte hinzu. Die mitgelieferte Software ist leicht zu erlernen, und Ihre Fertigkeit bei der Bildbearbeitung wird schnell zunehmen. Ab sofort können Sie professionelle Kalender, Glückwunschkarten, Einladungen, Poster und vieles andere erstellen.

2. Lieferumfang

Kontrollieren Sie, bevor Sie die Anleitung durchgehen, den Inhalt der Verpackung. Darin sollten Sie vorfinden:

1. FlexC@m
2. USB-Kabel
3. CD-ROM mit Treibern und Software
4. Kurzanleitung



Sollte etwas fehlen oder beschädigt sein, nehmen Sie bitte Kontakt mit dem Trust-Kundenbetreuungszentrum auf. Auf der Rückseite dieser Anleitung finden Sie weitere Informationen darüber.

3. Was können Sie alles mit Ihrer FlexC@m machen?

1. **Bilder scannen:** Photos und Bilder per Tastendruck scannen. Mit Leichtigkeit Alben erstellen oder Video-E-Mails versenden.
2. **Dokumente scannen:** Dokumente, Artikel und Ausschnitte auf einfache Art und Weise einscannen und ablegen, zu Hause und im Büro.
3. **3-D Objekte scannen:** Erfassen von 3-D-Objekten - geht über die Grenzen eines normalen Scanners hinaus: Geschenke, Sammlungen, Produktmuster u.s.w.
4. **Videokonferenz:** Mit Ihrer Videokonferenz-Software (z.B. NetMeeting) können Sie sich mit Familienmitgliedern oder Freunden über das Internet verbinden.
5. **Video-E-Mail:** Mit der mitgelieferten Video-Mail-Software werden Ihre E-Mails persönlicher - genau das Richtige für Familie, Freunde und Geschäftspartner.
6. **Und vieles mehr...:** Bildbearbeitung: Machen Sie etwas aus Ihren Fotos! Fotoalben, Kalender, Postkarten, Web-Gestaltung, u.s.w.

4. FlexC@m installieren

Vielen Dank, dass Sie sich für die FlexC@m entschieden haben. Diese Anleitung zeigt Ihnen die Schritte zur Installation Ihrer FlexC@m in Ihrem Computersystem.

Achtung: FlexC@m funktioniert nur unter Windows 98/ME/2000.

Der Computer muss zur Installation ausgeschaltet sein.

4.1 Hardware installieren

Um Ihnen die Installation Ihrer FlexC@m zu erleichtern, sollten Sie die USB Kamera erst anschließen, wenn Sie von dem Assistenten der FlexC@m-Treiberinstallation dazu aufgefordert werden.

Trust FlexC@m

1. Legen Sie die CD in Ihr CD-ROM Laufwerk ein, und klicken Sie auf das Symbol FlexC@m Manager, um mit der Installation zu beginnen. Wenn das unten abgebildete Fenster nicht automatisch erscheint, wählen Sie "**Start**", "**Ausführen**" und geben Sie "D:\Setup.exe" ein. Ersetzen Sie ggf. "D" durch den Laufwerksbuchstaben Ihres CD-ROM-Laufwerks.



Abbildung 1: Installer

2. Anschließend erscheint der Hauptbildschirm des Installationsprogramms. Klicken Sie auf "**Weiter**".
3. Die Software beginnt damit, den Treiber auf dem richtigen Laufwerk zu installieren.
4. Sie werden aufgefordert, die USB-Kamera anzuschließen.
5. Verbinden Sie den USB-Anschluß der Kamera mit einem freien USB-Ausgang an Ihrem Computer.
6. Windows sollte die soeben installierte FlexC@m erkennen und Sie durch die verbleibenden Schritte der Installation führen.
7. Sie haben die FlexC@m USB-Kamera erfolgreich installiert.

4.2 Software installieren

- Wenn Sie Ihre FlexC@m angeschlossen haben, können Sie auch die mitgelieferte Software installieren.
- Klicken Sie auf das Symbol des Programms (Abbildung 1), das Sie installieren möchten, und folgen Sie den Anweisungen für die jeweilige Installation am Bildschirm.
- Jetzt kann der Spaß beginnen. Probieren Sie Ihre FlexC@m von Trust aus!

5. FlexC@m Manager verwenden

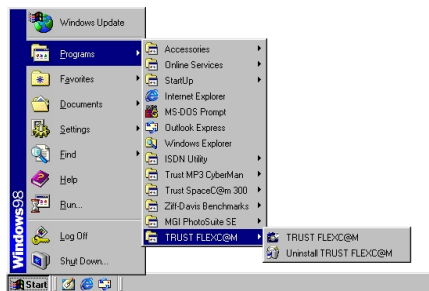
**DE**

Abbildung 2: FlexC@m Manager

- Klicken Sie zum Einschalten der FlexC@m unter Windows in der Task-Leiste auf "Start", wählen Sie den Eintrag "Programme" und anschließend den Ordner "TRUST FLEXC@M". Klicken Sie jetzt auf "TRUST FLEXC@M". Mit diesem Programm steuern Sie die Kamera.
- Oder um den "FlexC@m Manager" zu starten, können Sie jederzeit die **Schnappschuss-Taste** Ihrer FlexC@m drücken.



Abbildung 3: Schnappschuss-Taste

6. Bilder aufnehmen

1. Starten Sie den FlexC@m Manager.
2. Richten Sie den Kamerafokus auf ein Objekt aus. Den Fokus justieren Sie durch Drehen des Einstellrads in der Kameramitte.



Abbildung 4: Bilder aufnehmen

3. Bilder aufnehmen.



- **Mit Hilfe der Software:** Klicken Sie auf die Schaltfläche "Schnappschuß".



- Mit Hilfe der **Schnappschuß-Taste** auf der Kamera.

4. Die aufgenommenen Schnappschüsse erscheinen als Miniaturansichten auf dem Bildstreifen (Abbildung 5).



Abbildung 5: Miniaturansichten auf dem Bildstreifen

- Zum Speichern der Fotos auf einem Datenträger markieren Sie die gewünschte Miniaturansicht und wählen im Menü "Foto" den Eintrag "**Speichern unter**" aus.
- Unter dem Eintrag "**Senden an ...**" können Sie ein anderes Bildbearbeitungsprogramm festlegen.
- Sie übertragen Aufnahmen zu einem Bildbearbeitungsprogramm, indem Sie die gewünschte Miniaturansicht markieren und auf die Schaltfläche "**Senden**" klicken.