

# **TRUST AMI MOUSE 300 WIRELESS DUAL SCROLL**

**Gebruikershandleiding**

**Versie 1.3**

**NL**

## Hartelijk Dank

Wij danken u voor de aankoop van dit product uit het Trust assortiment. Wij wensen u veel plezier bij het gebruik en raden u aan om deze handleiding voor gebruik aandachtig door te nemen.

## Registratie

Registreer nu uw aankoop via onze internet site, [www.trust.com](http://www.trust.com), zodat u in aanmerking komt voor optimale garantie- en service ondersteuning. Bovendien wordt u automatisch op de hoogte gehouden van de ontwikkeling van uw en andere Trust producten. En u maakt kans op spectaculaire prijzen.

## Auteursrecht

Het is niet toegestaan om zonder voorafgaande schriftelijke toestemming van de fabrikant enig deel van deze handleiding te reproduceren of over te dragen, in welke vorm of op welke manier dan ook, elektronisch of mechanisch, als fotokopie of opname, in informatieopslag- en zoeksystemen, anders dan voor persoonlijk gebruik van de koper.

## Aansprakelijkheid

De fabrikant aanvaardt geen enkele aansprakelijkheid voor alle expliciete of impliciete garanties, inclusief maar niet beperkt tot garanties voor de verkoopbaarheid en geschiktheid voor een bepaald doel, met betrekking tot de software, de bijgesloten producthandleiding(en) en geschreven materiaal, en alle andere bijgesloten hardware. De fabrikant behoudt zich het recht voor om zijn product te allen tijde te herzien of verbeteren zonder enige vorm van kennisgeving aan derden van deze herzieningen of verbeteringen.

De fabrikant aanvaardt geen enkele aansprakelijkheid voor enige voortvloeiende of toevallige schade, inclusief welk zakelijke verlies of welke commerciële schade dan ook die het gevolg zijn van het gebruik van zijn product.

Alle bedrijfs- of productnamen zijn handelsmerken of gedeponeerde handelsmerken van de respectieve eigenaars.

## Inhoud

<b>1. Inleiding</b> .....	<b>2</b>
<b>1.1 Conventies in de handleiding</b> .....	<b>2</b>
<b>1.2 Inhoud van de verpakking</b> .....	<b>2</b>
<b>1.3 Minimale systeemvereisten</b> .....	<b>2</b>
<b>2. Veiligheid</b> .....	<b>3</b>
<b>3. Batterijen plaatsen</b> .....	<b>3</b>
<b>4. Kanaal selectie</b> .....	<b>3</b>
<b>5. De-installeren oude drivers en producten</b> .....	<b>4</b>
<b>6. Aansluiten</b> .....	<b>4</b>
<b>7. Installatie software</b> .....	<b>4</b>
<b>8. Controle na installatie</b> .....	<b>5</b>
<b>9. Gebruik</b> .....	<b>6</b>
<b>9.1 Muis</b> .....	<b>6</b>
<b>10. Software</b> .....	<b>6</b>
<b>10.1 Tabblad ‘Buttons’</b> .....	<b>6</b>
<b>10.2 Tabblad ‘Motion’</b> .....	<b>7</b>
<b>10.3 Tabblad ‘Wheel’</b> .....	<b>8</b>
<b>10.4 Tabblad ‘Settings’</b> .....	<b>8</b>
<b>10.4.1 Net/Luckyjump programmeren</b> .....	<b>8</b>
<b>10.4.2 Commandolijsten maken</b> .....	<b>9</b>
10.4.2.1 Application/Document.....	10
10.4.2.2 File Folder.....	10
10.4.2.3 Home Page.....	10
10.4.2.4 Mail To.....	11
10.4.2.5 Keyboard Sequence .....	11
10.4.2.6 Generic Command .....	12
10.4.2.7 ‘<Insert Separator’ knop .....	12
10.4.2.8 Commando’s schuiven .....	13
<b>11. Onderhoud</b> .....	<b>13</b>
<b>12. Problemen oplossen</b> .....	<b>14</b>
<b>13. Specificaties</b> .....	<b>15</b>
<b>14. Trust Customer Care Centers</b> .....	<b>16</b>

## 1. Inleiding

Deze handleiding is bedoeld voor gebruikers van de Trust Ami Mouse 300 Wireless Dual Scroll waarmee u kunt scrollen in al uw favoriete applicaties en tevens de muisknoppen kunt programmeren naar eigen keuze voor een optimale werking. Voorkennis is niet nodig voor installatie en gebruik van dit product. Raadpleeg bij twijfel één van de Trust Customer Care Centers. De laatste pagina van deze elektronische handleiding, alsmede de achterkant van de gedrukte snelle installatie handleiding, bevat meer informatie over deze Customer Care Centers.

### 1.1 Conventies in de handleiding

In de handleiding is gebruik gemaakt van de volgende opmaak om opdrachten weer te geven:

<b>&lt;toets&gt;</b>	Hier moet u een toets indrukken. De naam ervan staat tussen de haken.
<b>'System'</b>	Dit is een specifieke term uit een programma. Hier staan de termen die gebruikt worden door, bijvoorbeeld, Microsoft Windows 98.
<b>[DIR]</b>	De tekst tussen de haken [...] dient u in te typen.
<b>{Term}</b>	De tekst tussen de accolades {...} is de engelse term, bijv. {File} die voorkomt in de bijbehorende afbeelding.

Extra informatie wordt als volgt getoond:

**LET OP:** *voorbeeld info.*

In de voorbeelden is ervan uitgegaan dat op uw computer de letter "D" aan uw CD-ROM station is toegekend. Gebruikt uw computer een andere stationsaanduiding voor uw CD-ROM speler, bijvoorbeeld "E", vervang in de tekst "D" door "E".

### 1.2 Inhoud van de verpakking

Controleer voordat u de gebruiksaanwijzing doorneemt de inhoud van de verpakking. Daarin moet u aantreffen:

- Muis
- Installatie cd-rom
- Meertalige gebruikers handleiding

Mocht er iets ontbreken of beschadigd zijn, neem dan contact op met één van de Trust Customer Care Centres. Op de achterkant van deze handleiding vindt u meer informatie hierover.

### 1.3 Minimale systeemvereisten

- Pentium CPU
- PS/2 muis aansluiting
- 16 MB intern geheugen
- CD ROM speler
- 4 MB vrij schijf ruimte
- Windows 95
- Controleer [www.trust.com/12112](http://www.trust.com/12112) voor laatste besturingssysteem ondersteuning

## 2. Veiligheid

Lees voor het gebruik de volgende aanwijzingen goed door:

- Gebruik bij het reinigen geen agressieve middelen zoals benzine of terpentine. Deze kunnen het materiaal aantasten.
- Dompel het apparaat in geen geval onder in een vloeistof.
- Repareer het product niet zelf.
- Dit product werkt op een frequentie van 27 MHz en is volgens de R&TTE Europese richtlijnen goedgekeurd en voldoet aan de geharmoniseerde normen voor gebruik binnen de EU. Buiten de EU kunnen er beperkingen gelden voor het gebruik van dit product. Controleer in dat geval of dit product in overstemming is met de lokale regels. Frequentie 27.042 - 27.048MHz en 27.142 - 27.148 MHz

CE 0678 ⚠

- Er zijn tegenwoordig meer en meer producten die draadloos zijn (video, audio, convenience, computer, etc.) en in hetzelfde frequentiegebied werken als dit product. Het is daarom mogelijk dat de functionaliteit van dit product beperkt kan worden door, of beperkend kan zijn voor andere draadloze producten. Dit kan alleen verminderd worden door te letten op onderlinge afstanden van elkaar en waar mogelijk wisselen van kanalen.
- Wees voorzichtig bij gebruik van draadloze producten als u een pacemaker heeft of afhankelijk bent van andere gevoelige levensbehoefte elektronische apparatuur. Dit blijft een product dat radiosignalen uitzendt.

## 3. Batterijen plaatsen

1. Open het batterijcompartiment aan de onderkant van de muis.
2. Plaats de twee bijgeleverde AAA batterijen zoals aangegeven in het figuur in het batterijcompartiment (figuur 1).
3. Sluit het batterijcompartiment door het klepje terug te plaatsen.

## 4. Kanaal selectie

De muis werkt op 2 verschillende kanalen die ervoor zorgen dat er geen storing optreedt terwijl er een zelfde muis in de nabije ruimte van uw muis gebruikt wordt. Voordat u de muis gaat gebruiken moet u het kanaal instellen.

1. Open het batterijcompartiment aan de onderkant van de muis. Een schakelaar is nu zichtbaar (figuur 1).



**Figuur 1: Onderkant van de muis met open batterijcompartiment**

2. Zet de schakelaar op stand 1 of 2 en onthoud op welke stand u de muis gezet heeft. Gebruik een puntig voorwerp, zoals een tandenstoker, om de schakelaar om te zetten.
3. Sluit het batterijcompartiment door het klepje terug te plaatsen.
4. Neem nu de bijgeleverde Wireless RF Receiver en zoek aan de rechterkant naar de schakelaar om het kanaal mee te veranderen. Deze is aangeduid met 1 en 2.
5. Zet de schakelaar van de Wireless RF Receiver op dezelfde stand als waarop u zojuist de muis gezet heeft (stand 1 of 2).

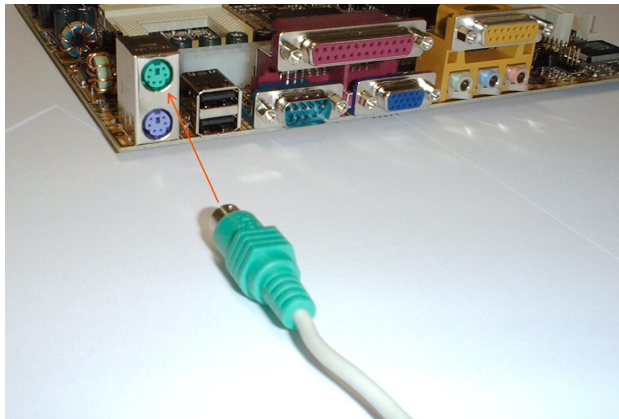
## 5. De-installeren oude drivers en producten

Meest voorkomende oorzaak bij probleem met installatie is het nog aanwezig zijn van een stuurprogramma van een vergelijkbaar oud product. Beste oplossing is alle gerelateerde stuurprogramma's van deze producten eerst de verwijderen voordat het nieuwe stuurprogramma geïnstalleerd wordt.

1. Activeer safe mode van Windows (tijdens opstarten van systeem F8 frequent indrukken, dan volgt een kort menu en hier safe mode selecteren)
2. Activeer start – instellingen – configuratiescherm - software
3. Zoek alle oude programma's op van gelijksoortige oude producten en verwijder deze (knop toevoegen / verwijderen). Door safe mode is het mogelijk dat u zelfs dubbele tegen komt. Verwijder in dat geval ook de dubbele programma's.
4. Herstart de computer.

## 6. Aansluiten

1. Schakel uw computer en alle aangesloten randapparatuur uit.
2. Verwijder de oude muis van uw computer.
3. Sluit de bijgeleverde Trust Wireless RF Receiver aan op de PS/2 poort van uw computer (figuur 2).



**Figuur 2: De Wireless Receiver aansluiten op de PS/2 poort van uw PC**

4. Zet hierna uw computer en alle aangesloten randapparatuur weer aan.

## 7. Installatie software

**Let op:** Op [www.trust.com/12112](http://www.trust.com/12112) staan altijd de laatste nieuwe drivers. Controleer of er eventueel een nieuwe versie beschikbaar is en gebruik deze dan voor installatie. De versie van de driver staat op de cd rom.

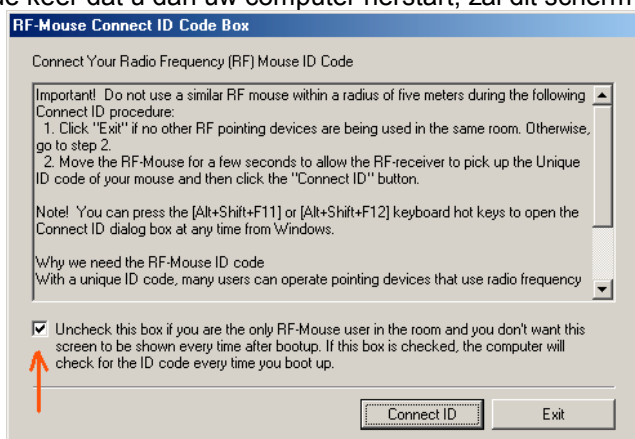
**Let op:** Zorg dat tijdens installatie alle overige programma's zijn afgesloten.

**Let op:** Tijdens installatie in Windows XP kunt u de melding krijgen dat het een niet gesigineerde driver betreft. Dit is geen probleem voor de juiste functionaliteit. Ga door met de installatie.

**Let op:** De CD-ROM speler wordt aangegeven als "D:\". Dit is slechts een voorbeeld en kan verschillen per computer.

1. Plaats de CD-ROM in uw CD-ROM speler. De Installer zal automatisch starten. Indien dit niet het geval is, volg onderstaande stappen.
  - a) Selecteer 'Uitvoeren' in het startmenu.
  - b) Type [D:\SETUP.EXE] en klik op 'OK' om de Trust Software Installer te starten.
2. Selecteer de taal waarin de Trust installer wordt weer gegeven.
3. Klik op 'TRUST AMI MOUSE 300 WIRELESS DUAL SCROLL'.
4. Volg de aanwijzingen op het scherm.
5. Kies ervoor om uw computer opnieuw op te starten en klik vervolgens op 'Finish'. Het stuurprogramma is succesvol geïnstalleerd.

6. De Ami Mouse Wireless 300 gebruikt meerdere ID codes om storing met andere draadloze muizen te voorkomen. Na herstart verschijnt figuur 7.
- Indien u meerdere Ami Mouse 300 Wireless Dual Scroll muizen in dezelfde ruimte gebruikt moet u nu op 'Connect ID' klikken om een unieke ID code aan uw muis toe te kennen. De volgende keren dat u herstart zal dit scherm opnieuw verschijnen en moet u weer op 'Connect ID' klikken om een code toe te kennen.
  - Indien u slechts één Ami Mouse 300 Wireless Dual Scroll muis gebruikt moet u nu het vinkje uitschakelen wat aangegeven is met een rode pijl in figuur 7. Klik vervolgens op 'Connect ID'. De volgende keer dat u dan uw computer herstart, zal dit scherm niet meer verschijnen.



• **Figuur 7: RF-Muis ID connect code instellen**

Na deze procedure gevolgd te hebben is de software geïnstalleerd en klaar voor gebruik.

## 8. Controle na installatie

Na de volledige installatie van product en de programma's zijn de volgende zaken op uw systeem gezet en te controleren:

### Taakbalk

- Icoon rechtsonder zichtbaar. 

Start - instellingen - Configuratiescherm - Systeem - Apparaatbeheer

- Mice – Trust Ami Mouse 300 Wireless Dual Scroll

Start - instellingen - Configuratiescherm - Software

- Trust Ami Mouse 300 Wireless Dual Scroll

**Let op:** Wanneer de installatie door de gebruiker is aangepast (bijvoorbeeld niet alles geïnstalleerd of andere locaties dan standaard opgegeven) zullen bovenvermelde gegevens afwijken.

**Let op:** Afwijkingen kunnen ook ontstaan door gebruik van nieuwe stuurprogramma's van internet.

**Let op:** Per Operating System kan de locatie of benaming wat afwijken m.b.t. configuratiescherm.

## 9. Gebruik

### 9.1 Muis



Figuur 3: plaats van de knoppen

Knop	Functie	Opmerking
A	Linker muisknop	
B	Rechter muisknop	
C	Scroll wiel + derde muisknop	Verticaal schuiven Druk het wiel in om de derde muisknop te gebruiken.
D	Scroll wiel	Horizontaal schuiven

Tabel 1: uitleg bij figuur 3

## 10. Software

**LET OP:** *Sommige tabbladen in het muis eigenschappen venster zijn niet aanwezig of zien er anders uit. Dit heeft te maken met de verschillende operatingsystemen die in omloop zijn. Dit zijn Windows tabbladen die verder op ons stuurprogramma geen invloed hebben.*

### 10.1 Tabblad 'Buttons'

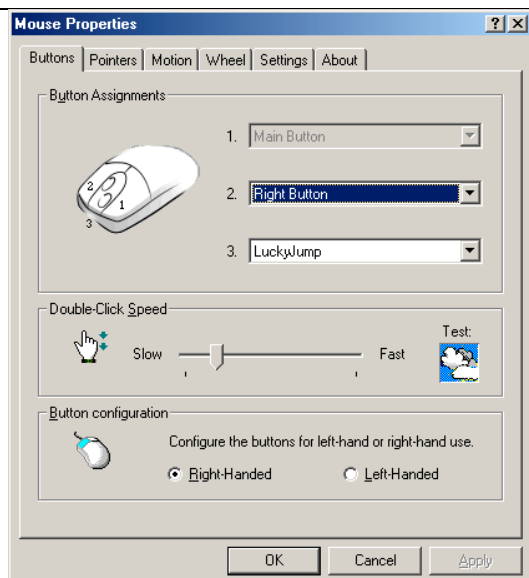
De muisknoppen moeten met behulp van de geïnstalleerde software ingesteld worden. Dit gaat als volgt:

Dubbelklik op het Trust pictogram in uw taakbalk (figuur 8) om de eigenschappen van de muis op te vragen. Figuur 9 verschijnt.



Figuur 8: pictogram in taakbalk





**Figuur 9: tabblad 'Buttons'**

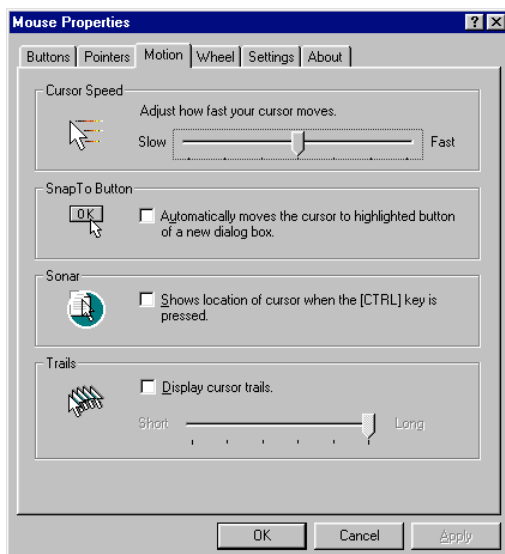
1. Kies de knop die u wilt programmeren door op de tekst te klikken die achter het nummer staat.
2. Kies uit de lijst de functie die u wilt toekennen aan de te programmeren muisknop. Na het klikken op 'Apply' zijn de knoppen vastgelegd en klaar voor gebruik.

**Let op:** Muisknop 1 is de hoofdknop en is daarom niet programmeerbaar.

## 10.2 Tabblad 'Motion'

In het tabblad 'Motion' komt u 4 opties tegen (zie figuur 10).

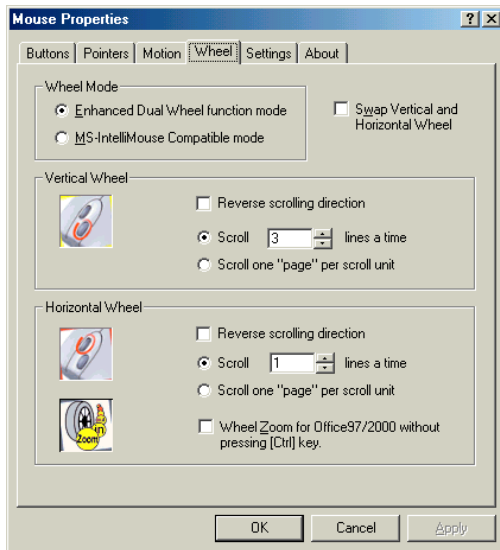
1	<b>Cursor Speed</b>	Stelt de snelheid van de muispijl in.
2	<b>SnapTo Button</b>	Zet cursor automatisch naar een 'highlighted' knop zodra deze verschijnt.
3	<b>Sonar</b>	Muispijl locatie wordt zichtbaar zodra op de CTRL toets op het toetsenbord gedrukt wordt.
4	<b>Trails</b>	Muispijl spoor wordt zichtbaar zodra er bewogen wordt.



**Figuur 10: tabblad 'Motion'**

### 10.3 Tabblad 'Wheel'

Klik op het tabblad 'Wheel'. Figuur 11 verschijnt. Stel hier de 'Wheel' functies in.



**Figuur 11: tabblad 'Wheel'**

Uitleg functies:

- **Enhanced Dual Wheel function mode**  
Alle functies van de MS-IntelliMouse plus verticaal en horizontaal schuiven in Windows 95, 98, ME, 2000 en NT-programma's.
- **MS-IntelliMouse Compatible mode**  
Alleen het linker wiel werkt en heeft dezelfde functies als de MS-IntelliMouse.
- **Swap Vertical and Horizontal Wheel**  
Het verwisselen van de functie van het verticale en horizontale wiel.
- **Reverse vertical/horizontal scrolling direction**  
Omdraaien van draairichting.
- **Scroll x lines a time**  
Instellen van de schuifsnellheid.
- **Scroll one page per scroll unit**  
Het verplaatsen van 1 hele pagina bij gebruik van het wiel.
- **Wheel Zoom for Office 97/2000 without pressing [Ctrl] key**  
Inzoomen met het wiel bij gebruik van Office 97/2000

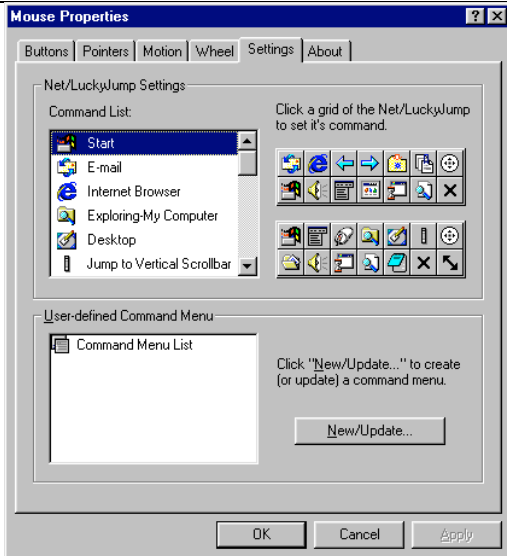
### 10.4 Tabblad 'Settings'

In dit tabblad programmeert u de 'Netjump' en de 'Luckyjump'.

Deze twee functies zijn vervolgens weer te selecteren in tabblad 'Button' (hoofdstuk 7.1).

#### 10.4.1 Net/Luckyjump programmeren

1. Kies aan de linkerkant uit de Commandolijst de functie die u wilt programmeren (Figuur 12).



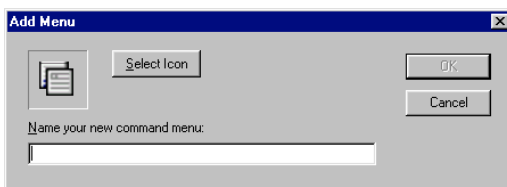
**Figuur 12: tabblad 'Settings'**

2. Kies nu aan de rechterkant de knop waarop u de gekozen functie wilt vastleggen. De bovenste 14 knoppen is de 'Netjump' en de onderste 14 de 'Luckyjump'. Nadat alle keuzes ingevoerd zijn moet u op 'Apply' klikken om te bevestigen.

#### 10.4.2 Commandolijsten maken

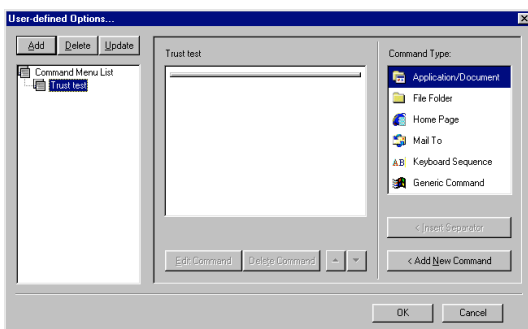
Tevens bestaat de mogelijkheid om zelf uw eigen commandolijsten te maken. Dit gaat als volgt.

1. Klik op de 'New/Update...' knop in het tabblad 'Settings'. Een figuur met informatie over het maken van een commando menu verschijnt.
2. Klik op de 'Add' knop. Figuur 13 verschijnt.



**Figuur 13: add menu**

3. Geef uw commandolijst een naam. In de voorbeelden hebben wij het 'Trust test' genoemd.
4. Kies een icoon voor de commandolijst door op 'Select Icon' te klikken, een icoon te kiezen en op 'OK' te klikken. Klik daarna op 'OK' in figuur 13. Figuur 14 verschijnt.



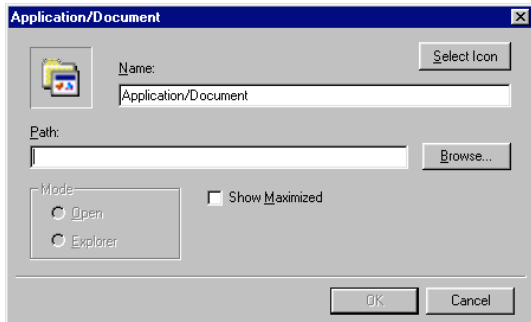
**Figuur 14: gebruikers opties**

5. Kies nu uit de lijst rechts een commando type. De volgende types zijn te kiezen.

### 10.4.2.1 Application/Document

Hiermee start u een door u zelf ingegeven applicatie of document.

1. Kies voor 'Application/Document' door er 1 maal op te klikken en klik vervolgens op '<Add New Command'. Figuur 15 verschijnt.



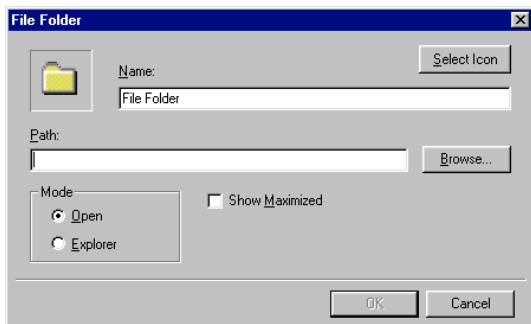
**Figuur 15: application/document**

2. Klik op 'Browse' en blader naar de applicatie of het document die u wilt openen.
3. Verander, indien gewenst, de icoon door op 'Select Icon' te klikken, een icoon te kiezen en op 'OK' te klikken.
4. Klik op 'OK' om te bevestigen. De door u gekozen applicatie/document zal zichtbaar zijn in de lijst bij figuur 14.

### 10.4.2.2 File Folder

Hiermee opent u een door u zelf opgegeven map.

1. Kies voor 'File Folder' door er 1 maal op te klikken en klik vervolgens op '<Add New Command'. Figuur 16 verschijnt.



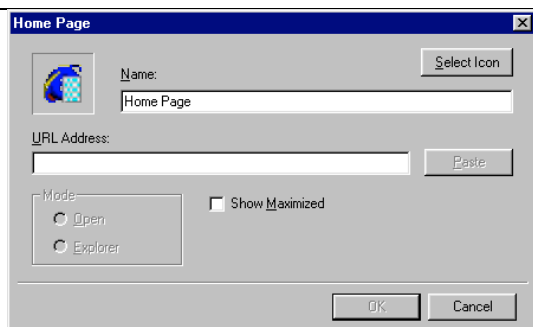
**Figuur 16: file Folder**

2. Klik op 'Browse' en blader naar de map die u wilt openen.
3. Verander, indien gewenst, de icoon door op 'Select Icon' te klikken, een icoon te kiezen en op 'OK' te klikken.
4. Kies bij 'Mode' voor 'Open' of 'Explorer'. Indien u 'Open' kiest zal de gewenste map in een nieuw venster geopend worden. Indien u 'Explorer' kiest zal de gewenste map in 'Windows Explorer' geopend worden.
5. Klik op 'Show Maximized' indien de te openen map op het volledige scherm moet komen. Vul daar niets in indien de te openen map in een normaal venster moet komen.
6. Klik op 'OK' om te bevestigen. De door u gekozen map zal zichtbaar zijn in de lijst bij Figuur 14.

### 10.4.2.3 Home Page

Hiermee opent u een door u zelf opgegeven webpagina op het Internet.

1. Kies voor 'Home Page' door er 1 maal op te klikken en klik vervolgens op '<Add New Command'. Figuur 17 verschijnt.



**Figuur 17: home page**

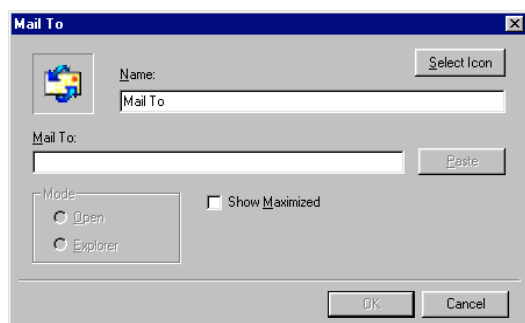
2. Typ bij 'URL Address' het te openen web adres.
3. Verander, indien gewenst, de icoon door op 'Select Icon' te klikken, een icoon te kiezen en op 'OK' te klikken.
4. Klik op 'Show Maximized' indien het te openen webadres op het volledige scherm moet komen. Vul daar niets in indien het te openen webadres in een normaal venster moet komen.
5. Klik op 'OK' om te bevestigen. Het door u gekozen web adres zal zichtbaar zijn in de lijst bij Figuur 14.

**LET OP:** Deze functie zal niet werken indien er geen Internetbrowser geïnstalleerd is!

#### 10.4.2.4 Mail To

Hiermee schrijft u een e-mail naar een door u opgeven e-mail adres.

1. Kies voor 'Mail To' door er 1 maal op te klikken en klik vervolgens op '<Add New Command'. Figuur 18 verschijnt.



**Figuur 18: mail to**

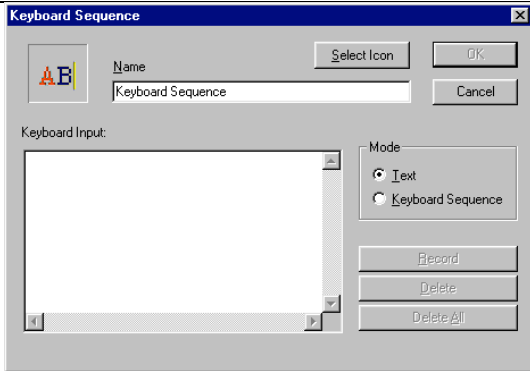
2. Typ bij 'Mail To' het e-mail adres waarnaar u een e-mail wilt sturen.
3. Verander, indien gewenst, het icoon door op 'Select Icon' te klikken, een icoon te kiezen en op 'OK' te klikken.
4. Klik op 'Show Maximized' indien de te schrijven e-mail op het volledige scherm moet komen. Vul daar niets in indien de te schrijven e-mail in een normaal venster moet komen.
5. Klik op 'OK' om te bevestigen. Het door u gekozen e-mail adres zal zichtbaar zijn in de lijst bij Figuur 14.

**LET OP:** Deze functie zal niet werken indien er geen e-mail programma geïnstalleerd is!

#### 10.4.2.5 Keyboard Sequence

Hiermee programmeert u een toetsenreeks.

1. Kies voor 'Keyboard Sequence' door er 1 maal op te klikken en klik vervolgens op '<Add New Command'. Figuur 19 verschijnt.



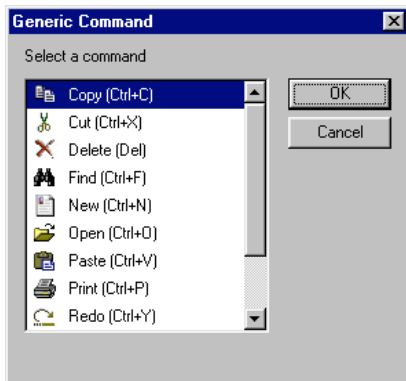
**Figuur 19: keyboard sequence**

2. Nu moet de Mode gekozen worden die u wilt gebruiken. Kies voor 'Text' mode indien er alleen een stuk tekst op het scherm gezet moet worden zonder commando's. Kies voor 'Keyboard Sequence' indien er een stuk tekst op het scherm gezet moet worden met bijvoorbeeld Enters erin.
3. Type nu bij 'Keyboard Input' de tekst die op het scherm moet komen. Indien u voor de 'Keyboard Sequence' Mode gekozen heeft, moet u nu eerst op de 'Record' knop klikken. De in te voeren reeks in tikken en daarna op de 'Stop' knop klikken.
4. Verander, indien gewenst, de icoon door op 'Select Icon' te klikken, een icoon te kiezen en op 'OK' te klikken.
5. Klik op 'OK' om te bevestigen. De door u gekozen toetsenreeks zal zichtbaar zijn in de lijst bij Figuur 14.

#### 10.4.2.6 Generic Command

Hiermee selecteert u standaard Windows commando's.

1. Kies voor 'Generic Command' door er 1 maal op de klikken en klik vervolgens op '<Add New Command'. Figuur 20 verschijnt.



**Figuur 20: generic command**

2. Kies nu een Windows commando uit de lijst en klik op 'OK'. Het door u gekozen commando zal zichtbaar zijn in de lijst bij Figuur 14.

#### 10.4.2.7 '<Insert Separator' knop

In het scherm bij Figuur 14 is tevens een '<Insert Separator' knop.

Nadat u een commando lijst heeft gemaakt, bestaat er de mogelijkheid om horizontale lijnen in de lijst te plaatsen. Dit om bijvoorbeeld verschillende onderdelen van elkaar te scheiden en zo overzichtelijk te houden.

Dit werkt als volgt.

1. Klik met de muis op de zelf gemaakt commando lijst (figuur 14, middelste lijst) en kies de positie waar de 'Separator Line' moet komen.  
De lijn zal geplaatst worden boven het geselecteerde commando.
2. Klik op '<Insert Separator' knop. Een horizontale lijn zal zichtbaar zijn in de lijst.

#### 10.4.2.8 Commando's schuiven

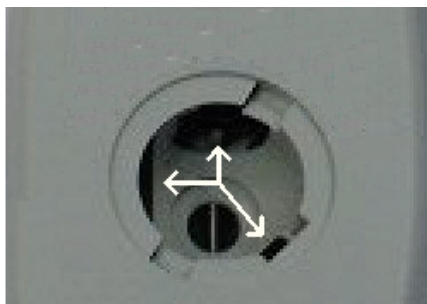
Tevens bestaat er de mogelijkheid om commando's en separator lijnen te schuiven in de gemaakte lijst.

1. Klik op het commando of separator lijn die u wilt verplaatsten. Een blauwe balk is zichtbaar.
2. Klik nu op de knoppen 'pijlje omhoog' of 'pijlje beneden' om het commando in de lijst te verplaatsen.
3. Klik 'OK' om te bevestigen.

## 11. Onderhoud

De bal van de muis wordt door gebruik vuil en kan daardoor slechter gaan functioneren. Het is daarom noodzakelijk de bal regelmatig te reinigen.

1. Schakel de computer uit en keer de muis om.
2. Verwijder de ring waarmee de bal op zijn plaats wordt gehouden.
3. Haal de bal uit het compartiment.
4. Reinig de ruimte waarin de bal zich bevindt (zie figuur 21). Maak daarbij vooral de rollers (aangegeven met pijlen in figuur 21) goed schoon. Gebruik een wattenstaafje wat een beetje bevochtigd is met water. Gebruik echter niet teveel water. De muis kan daardoor stoppen met functioneren.



**Figuur 21: Onderkant van de muis met open muisbal compartiment.**

5. Reinig de bal door hem even onder koud stromend water te houden en maak de bal droog met een niet pluizende doek.
6. Plaats de bal terug in de muis, zet de ring weer op zijn plaats en zet de computer aan.

**LET OP:** gebruik geen agressieve middelen, zoals benzine of terpentijn. Dit tast het materiaal aan.

**LET OP:** dompel de muis nooit in zijn geheel onder in water of een andere vloeistof.

## 12. Problemen oplossen

### Werkwijze

1. Lees onderstaande oplossingen.
2. Controleer actuele FAQ, drivers en manuals op internet [www.trust.com/12112](http://www.trust.com/12112)



Probleem	Oorzaak	Mogelijke oplossing	
<b>De muis pijl op het scherm reageert niet of slecht.</b>	De muis is niet of niet goed aangesloten.	Sluit de draadloze ontvanger goed aan op de PS/2-poort en start de computer opnieuw.	
	Er zijn geen batterijen geplaatst.	Plaats de batterijen.	
	De batterijen zijn of raken leeg.	Gebruik de oplaadkabel om de batterijen van de muis weer op te laden.	
	Een ander apparaat dichtbij gebruikt dezelfde frequentie als de muis.		Wijzig het kanalen. Zie hoofdstuk 3.2.
			Plaats de muis dicht bij de draadloze ontvanger.
	Er wordt een te gladde ondergrond gebruikt.	Gebruik de muis op een muismat.	
De afstand tussen de draadloze ontvanger en de muis is te groot.	Plaats de muis dicht bij de draadloze ontvanger. Maximaal 1.5 – 2 meter.		
<b>Windows geeft een foutbericht met betrekking tot de muis.</b>	De muis is niet of niet goed aangesloten.	Sluit de muis goed aan en start de computer opnieuw.	
	De muis is niet op de PS/2 poort aangesloten.	Sluit de muis alleen op de PS/2 poort aan. Gebruik geen verloopstuk om de muis op een andere poort aan te sluiten.	
<b>De scroll functie werkt niet.</b>	De software van uw vorige muis is nog steeds actief.	Verwijder de software van uw vorige muis voordat u de Trust software installeert. Zie hoofdstuk 5.	
	De software is niet geïnstalleerd.	Installeer de muis software.	
	De software is onjuist ingesteld.	Stel de software goed in.	
	De toepassing is niet volledig compatibel met Windows.	Gebruik een toepassing die compatibel is.	
<b>Probleem staat hier niet bij.</b>	Probleem met uw computer.	Zie voor meer informatie: <a href="http://www.trust.com/customer-care/help/general">http://www.trust.com/customer-care/help/general</a>	

Mocht u na deze oplossingen geprobeerd te hebben nog problemen hebben, neem dan contact op met één van de Trust Customer Care Centers. Op de achterkant van deze handleiding vindt u meer informatie hierover. U dient de volgende gegevens in ieder geval bij de hand te hebben:



- Het artikelnummer, in dit geval: 12112
- Een goede omschrijving wat er precies niet werkt;
- Een goede omschrijving wanneer het probleem precies optreedt.

### 13. Specificaties

Aantal knoppen	3
Wiel	Horizontaal en verticaal wiel voor schuiffuncties
Resolutie	520 DPI
Aansluiting	Geschikt voor aansluiting op PS/2-poort
Gebruikte technologie	RF Wireless technologie, 27 MHz
Aantal kanalen	2 met op ieder kanaal 255 verschillende ID codes

## 14. Trust Customer Care Centers

<b>www.trust.com</b>	
<b>Residents in the UK and Ireland should contact:</b>	
From 8:00 - 16:00	<b>UK Office</b> Phone +44-(0)0845-6090036 Fax +44-(0)1376-514633
<b>I residenti in Italia possono contattare:</b>	
Orario: 9:00 - 13:00 / 14:00 - 18:00	<b>Ufficio italiano</b> Telefono +39-051-6635947 Fax +39-051-6635843
<b>Les habitants de la France et de l'Afrique du Nord peuvent contacter :</b>	
De 9:00 à 17:00	<b>Bureau français</b> Téléphone +33-(0)825-083080 Fax +33-(0)1-48630261
<b>Kontaktadresse für Einwohner Deutschlands:</b>	
Erreichbar: 9:00 - 17:00	<b>Deutsche Geschäftsstelle</b> Telefon 0800-00TRUST (0800-0087878) Fax +44-(0)2821-58873
<b>Los habitantes de España pueden ponerse en contacto con:</b>	
De las 9:00 a las 17:00 horas	<b>Oficina española</b> Teléfono +34-(0)902-160937 Fax +31-(0)78-6543299
<b>Inwoners van Nederland kunnen contact opnemen met:</b>	
Van 9:00 - 17:00 uur	<b>Kantoor Nederland</b> Telefoon 0800-BELTRUST (0800-23587878) Fax +31-(0)78-6543299
<b>All other countries / Alle anderen Länder / Tous les autres pays Tutti gli altri paesi / Todos los demás países / Alle andere landen</b>	
From: 9:00 - 17:00	<b>European Head Office</b> Phone +31-(0)78-6549999 Fax +31-(0)78-6543299