

TRUST USB VIDEO EDITOR

Manual de instalação rápida

Versão 1.0

P

1. Introdução

Este manual destina-se aos utilizadores do Trust USB Vídeo Editor. Alguma experiência com computadores é necessária para a instalação deste produto. Em caso de dúvida consulte um dos centros da Trust Customer Care. Na parte de trás deste manual encontra mais informações sobre estes centros.

Este manual de instalação descreve a instalação do software e são apresentadas soluções de problemas que possam ocorrer durante a instalação.

O manual de instalação extensivo deste produto está no CD-ROM. Consulte o capítulo 5 para saber como activar a leitura do manual extensivo.

2. Segurança

1. Não utilize este aparelho em ambientes húmidos como casas de banho e caves húmidas, etc.
2. Não tente reparar este aparelho sozinho.
3. Nos seguintes casos retire a ficha da tomada de alimentação e leve o dispositivo para reparação por pessoal qualificado:
 - a) o cabo ou a ficha estão danificados ou gastos;
 - b) entrou líquido no aparelho;
 - c) o aparelho caiu e/ou a caixa protectora ficou danificada;
4. Coloque o dispositivo de maneira a proteger os cabos de danos.

3. Instalação do Trust USB Vídeo Editor

ATENÇÃO: O Trust USB Vídeo Editor é "hot-swappable", O que significa que pode instalar o Vídeo Editor na porta USB com o computador ligado. O novo hardware é automaticamente reconhecido por Windows 98, Me e 2000.

3.1 Instalação em Windows 98

Siga as seguintes instruções ao instalar o USB Vídeo Editor em Windows 98:

1. Acerte-se de que Windows 98 foi iniciado
2. Ligue a ficha USB do Vídeo Editor à porta USB livre do seu computador.
3. Windows 98 reconhece o novo hardware.
4. Coloque o CDROM com programas de controlo e aplicações no seu leitor de CDROM.
5. Clique no botão "Próximo".
6. Seleccione a procura do programa de controlo de Windows adequado e clique no botão 'Próximo'.
7. Seleccione a procura de Windows no local apropriado e digite o caminho [D:\Win98].
8. Clique no botão "Próximo". O programa de controlo é encontrado.
9. Clique no botão "Próximo" para continuar a instalação.
10. Clique no botão 'Concluir' para concluir a instalação.

O programa de controlo está instalado. Continue no capítulo 4 para a instalação das aplicações necessárias.

3.2 Instalação em Windows 2000

Siga as seguintes instruções ao instalar o USB Vídeo Editor em Windows 2000:

1. Acerte-se de que Windows 2000 foi iniciado.
2. Ligue a ficha USB do Vídeo Editor à porta USB livre do seu computador.
3. Windows 2000 reconhece o novo hardware.
4. Coloque o CDROM com programas de controlo e aplicações no seu leitor de CDROM.
5. Clique no botão "Próximo".
6. Seleccione a procura do programa de controlo de Windows adequado e clique no botão 'Próximo'.
7. Seleccione a procura de Windows no local apropriado e clique no botão 'Próximo'.
8. Digite o caminho: [D:\Win2000] e clique no botão 'OK'.
9. O programa de controlo do Vídeo Editor é encontrado no local designado. Clique no botão "Próximo".
10. Windows 2000 dá a mensagem de que a assinatura digital do programa de controlo não é encontrada. Devido ao desenvolvimento rápido da tecnologia de computadores nem sempre é possível assinar um programa de controlo novo a tempo. Clique no botão 'Sim' (Yes) para aceitar e prosseguir com a instalação.
11. Clique no botão 'Concluir' (Finish) para concluir a instalação.

O programa de controlo está instalado. Continue no capítulo 4 para a instalação das aplicações necessárias.

3.3 Instalação em Windows Me

Siga as seguintes instruções ao instalar o USB Vídeo Editor em Windows Me:

1. Acerte-se de que Windows Me foi iniciado.
2. Ligue a ficha USB do Vídeo Editor à porta USB livre do seu computador.
3. Windows Me reconhece o novo hardware.
4. Coloque o CDROM com programas de controlo e aplicações no seu leitor de CDROM.
5. Seleccione a procura de Windows no local apropriado e clique no botão 'Próximo'.
6. Digite o caminho: [D:\WinMe] e clique no botão 'OK'.
7. O programa de controlo do Vídeo Editor é encontrado no local designado. Clique no botão "Próximo".
8. Clique no botão 'Concluir' (Finish) para concluir a instalação.

O programa de controlo está instalado. Continue com o seguinte capítulo para a instalação das aplicações necessárias.

4. Instalação de aplicações

Siga as seguintes instruções para a instalação das necessárias aplicações:

1. Acerte-se de que Windows Me foi iniciado.
2. Coloque o CDROM com programas de controlo e aplicações no seu leitor de CDROM.
3. Seleccione 'Executar' (Run) no menu de início. Veja figura 1.

P

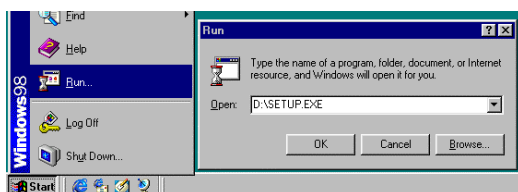


Figura 1: Iniciar instalação

4. Digite [D:\SETUP.EXE] e clique no botão 'OK' para iniciar o Trust Software Installer.
5. Seleccione a língua desejada.
6. Seleccione 'Install Trust USB Video Editor'.
7. Siga as indicações no ecrã.
8. Reinicie o seu computador após a instalação do software.
9. Volte a seguir as instruções acima indicadas para a instalação do MGI PhotoSuite e MGI VideoWave.

Uma descrição mais extensiva da instalação e do uso deste produto pode encontrar no manual em CDROM. Veja o capítulo 5 para mais informações. Se necessário, também consulte os manuais do seu computador.

5. Acrobat Reader

5.1 Leitura do manual de instruções digital

1. Inicie o Trust Software Installer.
2. Seleccione 'Leitura do manual de instruções'.
3. Seleccione a língua desejada para o manual de instruções.
4. Agora o manual de instruções aparece no ecrã.

5.2 Imprimir o manual de instruções

1. Clique em 'Print' no menu 'File' (Veja a figura 2).

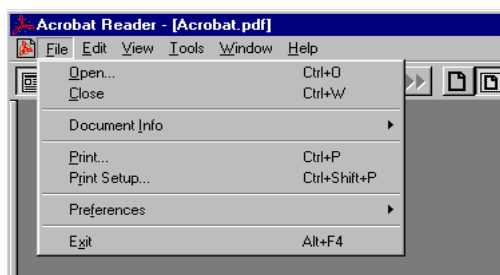


Figura 2: abrir o ficheiro

2. Se for necessário altere as definições.
3. Clique em 'OK' para imprimir o documento.

6. Solucionar o problema

Problema	Causa	Possível solução
USB Vídeo Editor não é encontrado.	O USB Vídeo Editor não está correctamente aderida à porta USB.	Ligue o USB Vídeo Editor correctamente à porta USB do seu computador.
	O programa de controlo do USB Vídeo Editor não está instalado.	(Re)instale o programa de controlo do USB Vídeo Editor. Veja o capítulo 3.
Não há imagem.	A câmara não está ligada ao USB Vídeo Editor.	Ligue a sua câmara à porta de saída composta do seu vídeo ou à porta de entrada S de Vídeo do seu USB Vídeo Editor.
	A porta de saída do vídeo à qual a câmara é ligada não foi seleccionada.	Selecione entrada correcta do vídeo (composto-vídeo ou S-Vídeo) no programa activado.
	A câmara está desligada.	Ligue a câmara.
Imagem distorcida.	A imagem de vídeo da sua câmara não foi correctamente regulada.	Regule correctamente a imagem de vídeo da sua câmara.
	Regulação incorrecta do padrão de vídeo.	Regule correctamente o seu padrão de vídeo (PAL, SECAM ou NTSC).

Veja também o capítulo 'Solucionar o problema' (capítulo 5) do manual de instruções digital no CD-ROM. Consulte o capítulo 5 para iniciar a leitura do manual de instruções.

Veja na Internet (www.trust.com) as perguntas mais frequentes FAQ's. Através do sítio www.trust.com poderá registar o seu produto a fim de aproveitar da nossa óptima assistência de cliente e serviço de garantia. Desta forma é automaticamente informado do desenvolvimento do seu e dos outros produtos da Trust. Além disso também poderá ganhar prémios sensacionais.

P

Trust USB Video Editor

Se após consulta das possíveis soluções ainda tiver dificuldades com o seu produto contacte um dos centros da Trust Customer Care Centres. Na parte de trás deste manual de instalação encontra mais informações sobre os nossos centros. Necessita de ter os seguintes dados à mão:

- Número do produto, neste caso: 12078
- Programa de controlo
- Dados do Hardware
 - Processador (MHz)
 - Memória (MB)
 - Espaço livre no disco rígido (MB)
 - Adaptador de ecrã: resolução e número de cores
- Uma boa descrição daquilo que não funciona.
- Uma boa descrição de quando é que o problema ocorre.