

TRUST 100MB PCI NETWORK EXTENSION

Manual de instalação rápida

Versão 1.0

P

1. Introdução

Este manual destina-se aos utilizadores da Trust 100MB PCI Network Extension. Conhecimento prévio de computadores é necessário para a instalação deste produto. Em caso de dúvida consulte um dos centros da Trust Customer Care Centres. Na parte traseira deste manual encontra mais informações sobre esta consulta.

Este manual de instalação descreve a instalação do software e como solucionar problemas durante a instalação.

O manual de instalação extensivo deste produto está no CD-ROM. Consulte o capítulo 3 para saber como activar a leitura do manual extensivo.

2. Instalação

Atenção: *Durante a instalação são copiados ficheiros do CD-ROM Windows original. Utilize o mesmo CD-ROM de Windows que utilizou para a instalação de Windows. Caso contrario corre o risco do programa Windows deixar de funcionar.*

2.1 Instalação da placa de rede

Atenção: *Não faça manutenção ao seu computador com o computador ligado. Tire a ficha do computador da tomada de alimentação para evitar danos pessoais e danos ao seu computador.*

Atenção: *Instale o programa de controlo da placa de rede antes de ligar a placa na rede. Consulte o capítulo 2.4.*

1. Desligue o seu pc.
2. Retire a ficha da tomada de alimentação.
3. Retire a caixa protectora do computador (em caso de necessidade consulte o manual do utilizador do seu computador).
4. Retire a faixa metálica protectora da ranhura PCI
5. Inserte a placa de rede na ranhura PCI disponível e prende a placa como o parafuso.
6. Feche o pc.
7. Ligue o computador.

2.2 Instalação do programa de controlo

Sistema de controlo	10MB Placa de rede (RTL8029x)	100MB Placa de rede (RTL8139x)
Windows 95	D:\RTL8029\WIN95	D:\RTL8139\WIN95
Windows 98	D:\RTL8029\WIN98	D:\RTL8139\WIN98
Windows NT 4	D:\RTL8029\WINNT	D:\RTL8139\WINNT4
Windows 2000	Programa de controlo regular Windows 2000	D:\RTL8139\WIN2000

Tabela 1 : Esquema do programa de controlo

2.2.1 Windows 95, 98 e 2000

1. Inicie Windows.
2. A placa de rede é automaticamente detectada, clique em 'Seguinte'.
3. Coloque o CD-ROM com o programa de controlo no seu leitor de CD-ROM.
4. Seleccione em Windows a opção de procura num local específico. Digite o caminho indicado na tabela 1. Clique em <Enter>.
5. O programa de controlo é detectado. Siga as instruções no ecrã para completar a instalação.
6. Reinicie o seu sistema.

Uma descrição mais pormenorizada da instalação, do uso deste produto e da configuração dos protocolos pode encontrar no manual de instruções em CD-ROM. Consulte os capítulos 7 até 10 para mais informações. No caso de necessidade também consulte os manuais do seu computador.

2.2.2 Windows NT 4.0

1. Inicie Windows NT e faça o login de 'Administrator'.
2. Coloque o CD-ROM com o programa de controlo no seu leitor de CD-ROM.
3. Faça um clique-duplo no ícone 'Rede' (Network) no 'Ecrã de configuração' (Control Panel).
4. Seleccione o mapa 'Adapters' e clique em 'Adicionar' (Add).
5. Clique em 'Disquete' (Have Disk...).
6. Digite o local como indicado na tabela 1. Clique em 'OK'.
7. Seleccione o adaptador e clique em 'OK' para continuar. Clique 'Seguinte' (Next) para continuar.
8. Siga as instruções no ecrã para continuar com a instalação.
9. Depois da instalação reinicie Windows NT4.

Uma descrição mais pormenorizada da instalação, do uso deste produto e da configuração dos protocolos pode encontrar no manual de instruções em CD-ROM. Consulte o capítulo 7 e 9 para mais informações. No caso de necessidade também consulte os manuais do seu computador.

2.3 Ligar na rede

1. Tire o cabo de rede da embalagem.
2. Ligue um lado do cabo à placa de rede.
3. Ligue o outro lado ao hub.

3. Acrobat Reader

3.1 Leitura do manual de instruções digital

1. Inicie o Trust Software Installer. (Iniciar – Executar – [D:\Setup.exe]).
2. Seleccione 'Leitura do manual de instruções'.
3. Seleccione a língua desejada para o manual de instruções.
4. Agora o manual de instruções aparece no ecrã.

3.2 Imprimir o manual de instruções

1. Clique em 'Print' no menu 'File' (Veja a figura 1).

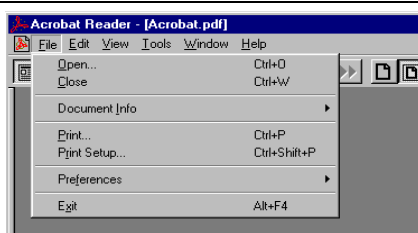


Figura 1: abrir um ficheiro

2. Se for necessário altere as definições.
3. Clique em 'OK' para imprimir o documento.

4. Solucionar o problema

Problema	Causa	Solução possível
A placa não é detectada em Windows 95/98.	Placa não está bem presa na ranhura PCI.	Prenda a placa na ranhura. Veja o capítulo 2.1.
Programa de controlo não é encontrado.	Indicação errada do local do ficheiro.	Indique o local correcto do programa de controlo para o seu sistema de controlo. Veja a tabela 1.
Não é possível estabelecer ligação com a rede.	O cabo de rede não foi ligado depois da instalação do programa de controlo.	Ligue o cabo de rede à placa e o resto da rede.
	Configuração errada dos protocolos.	Configure os protocolos correctamente. Consulte o manual de instruções em CD-ROM.

Veja também o capítulo 'Solucionar o problema' (capítulo 11) do manual de instruções digital no CD-ROM. Consulte o capítulo 3 para iniciar a leitura do manual de instruções.

Veja na Internet (www.trust.com) as perguntas mais frequentes FAQ's. Através do sítio www.trust.com poderá registar o seu produto a fim de aproveitar do suporte óptimo de garantia de serviço. Desta forma é automaticamente informado do desenvolvimento do seu e dos outros produtos da Trust. Também poderá ganhar prémios sensacionais.

No caso de ainda ter problemas depois da consulta das possíveis soluções contacte um dos centros da Trust Customer Care Centres. Na parte traseira deste manual de instalação encontra mais informações sobre os centros. Necessita de ter os seguintes dados à mão:

- Número do produto, neste caso: 12032.
- Dados do Hardware.
- Uma boa descrição daquilo que não funciona.
- Uma boa descrição de quando é que o problema ocorre.

5. Especificações técnicas

Padrões	IEEE 802.3 – 10BASE-T IEEE 802.3u – 100BASE-TX ANSI/IEEE 802.3 Nway Auto-negotiation IEEE 802.3x Full Duplex Flow Control PCI Local Bus Rev.2.1, 2.2
Interface:	32 bit PCI 2.1, 2.2
Indicadores LED:	Ligação, Actividade
Media Interface:	RJ-45
Capacidade absorvida:	0.8 Watt

Tabela 2 : especificações técnicas RTL8139