

# TRUST 100MB PCI NETWORK EXTENSION

Pika-asennusohje

SF

Versio 1.0

## 1. Johdanto

Tämä käyttöohje on tarkoitettu Trust 100MB PCI Network Extension -tuotteen käyttäjille. Tuotteen asentamisessa tarvitaan jonkin verran kokemusta tietokoneista. Ota ongelmatilanteissa yhteyttä yhteen Trustin asiakastukikeskuksista. Löydät niiden yhteystiedot tämän käyttöohjeen takakannesta.

Tässä käyttöohjeessa kuvataan ohjelmiston asentamista ja asennuksen aikana ilmenevien ongelmien ratkaisemista.

Laajemmat käyttöohjeet sijaitsevat CD-ROMilla. Katso lukua 3 käyttöohjeen lukemisen käynnistämistä varten.

## 2. Asennus

**Huomaa:** Asentamisen aikana kopioidaan alkuperäisen Windows CD-ROMin tiedostoja. Huolehdi siitä, että käytät samaa Windows CD-ROMia, jota käytit myös Windowsin asentamiseen. Muussa tapauksessa Windows-käyttöjärjestelmäsi saattaa lakata toimimasta.

### 2.1 Verkkokortin asentaminen

**Huomaa:** Älä ryhdy minkäänlaisiin asennustoimiin tietokoneen ollessa päällä. Estä oma fyysinen loukkaantumisestasi ja laitteen vaurioituminen poistamalla pistoke pistorasiasta.

**Huomaa:** Asenna verkkokortin ohjaimet ennen verkkokortin liittämistä verkkoon. Katso luku 2.4.

1. Ota tietokone pois päältä.
2. Poista pistoke pistorasiasta.
3. Poista tietokoneen kansi (katso tarvittaessa tietokoneesi käyttöohjeita).
4. Poista PCI-korttipaikan metallinen suojalevy.
5. Työnnä verkkokortti vapaaseen PCI-korttipaikkaan ja ruuvaa se kiinni.
6. Sulje tietokoneen kansi.
7. Pane tietokone päälle.

### 2.2 Ohjaimen asentaminen

Käyttöjärjestelmä	10Mt verkkokortti (RTL8029x)	100Mt verkkokortti (RTL8139x)
Windows 95	D:\RTL8029\WIN95	D:\RTL8139\WIN95
Windows 98	D:\RTL8029\WIN98	D:\RTL8139\WIN98
Windows NT 4	D:\RTL8029\WINNT	D:\RTL8139\WINNT4
Windows 2000	Windows 2000:n standardiohjain	D:\RTL8139\WIN2000

Taulukko 1 : Ohjaimet

### 2.2.1 Windows 95, 98 ja 2000

1. Käynnistä Windows.
2. Verkkokortti havaitaan automaattisesti, klikkaa 'Seuraava'.
3. Pane CD-ROM, jossa on ohjaimet, CD-ROM-asemaasi.
4. Valitse vaihtoehto, jossa Windows etsii määritettyä sijainnista. Anna polku taulukko 1:n ohjeiden mukaisesti. Paina <Enter>.
5. Ohjain havaitaan. Noudata kuvaruudussa esitettyjä ohjeita asentamisen saattamiseksi loppuun.
6. Käynnistä järjestelmä uudelleen.

Yksityiskohtaisemman kuvauksen tämän tuotteen asennuksesta ja käytöstä sekä protokollien asettamisesta löydät CD:n mukana toimitetusta käyttöohjeesta. Luvuista 7 - 10 löydät lisää tietoa. Käytä tarvittaessa myös tietokoneesi käyttöohjetta apuna.

### 2.2.2 Windows NT 4.0

1. Käynnistä Windows NT ja kirjaudu sisään käyttäjätunnuksella 'Järjestelmänvalvoja' (Administrator).
2. Pane CD-ROM, jossa on ohjaimet, CD-ROM-asemaasi.
3. Mene 'Ohjauspaneeliin' (Control Panel) ja kaksoisklikkaa kuvaketta 'Verkko' (Network).
4. Valitse välilehti 'Sovittimet' ja klikkaa 'Lisää' (Add).
5. Valitse 'Levy' (Have Disk...).
6. Anna polku taulukko 1:n ohjeiden mukaisesti. Klikkaa 'OK'.
7. Valitse sovitin ja klikkaa 'OK' asentamisen jatkamiseksi. Klikkaa 'Seuraava' (Next) asentamisen jatkamiseksi.
8. Noudata kuvaruudussa esitettyjä ohjeita asentamisen jatkamiseksi.
9. Käynnistä Windows NT4 uudelleen asennuksen jälkeen.

Yksityiskohtaisemman kuvauksen tämän tuotteen asennuksesta ja käytöstä sekä protokollien asettamisesta löydät CD:n mukana toimitetusta käyttöohjeesta. Luvuista 7 ja 9 löydät lisää tietoa. Käytä tarvittaessa myös tietokoneesi käyttöohjetta apuna.

### 2.3 Verkkoon liittäminen

1. Ota verkkokaapeli pois pakkauksesta.
2. Yhdistä sen toinen pää verkkokorttiin.
3. Yhdistä toinen pää keskittimeen.

## 3. Acrobat Reader

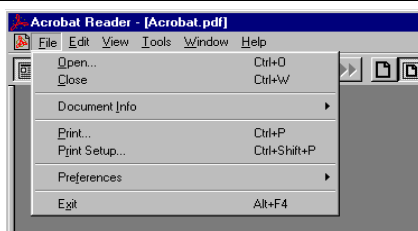
### 3.1 Elektronisen käsikirjan lukeminen

1. Käynnistä Trust Software Installer.
2. Valitse käyttöohjeen lukeminen 'Read manual'.
3. Valitse kieli, jolla haluat lukea käsikirjaa.
4. Käsikirja näkyy nyt kuvaruudussa.

### 3.2 Käsikirjan tulostaminen

1. Valitse 'File'-valikon vaihtoehto 'Print' (katso kuva 1).

A black square containing the white letters 'SF' in a bold, sans-serif font.



Kuva 1: hakemiston avaaminen

2. Säädä tulostusasetuksia tarvittaessa.
3. Napsauta painiketta 'OK' käsikirjan tulostamiseksi.

#### 4. Vianetsintä

Ongelma	Syy	Mahdollinen ratkaisu
Korttia ei havaita Windows 95/98:ssa.	Korttia ei ole asennettu kunnolla PCI-korttipaikkaan.	Paina kortti tiukasti korttipaikkaan. Katso luku 2.1.
Ohjainta ei löydetä.	Järjestelmälle on ilmoitettu väärä sijainti.	Ilmoita ohjausjärjestelmälle ohjaimen oikea sijainti. Katso taulukko 1.
Verkkoyhteyttä ei synny.	Verkkokaapelia ei ole liitetty ohjaimen asentamisen jälkeen.	Yhdistä verkkokaapeli korttiin ja muuhun verkkoon.
	Protokollat on asetettu väärin.	Aseta protokollat oikein. Katso CD-ROMilla olevia käyttöohjeita.

Tarkista myös elektronisen käsikirjan luku 'Vianetsintä' (luku 11 – Acrobat Reader). Katso luku 3 käsikirjan lukemisen käynnistämisestä.

Tarkista internetsivuiltamme ([www.trust.com](http://www.trust.com)) vastaukset usein esitettyihin kysymyksiin (FAQ). Osoitteessa [www.trust.com](http://www.trust.com) voit myös rekisteröidä tuotteesi, jotta saisit parasta mahdollista takuu- ja huoltotukea. Sinut pidetään silloin myös automaattisesti ajan tasalla uusien tuotteiden ja tuotteeseesi tehtyjen lisäysten suhteen. Ja voit myös voittaa upeita palkintoja.

Jos sinulla on ratkaisuehdotuksia kokeiltuasi vielä kysyttävää, ota yhteyttä yhteen Trustin asiakastukikeskuksista. Löydät niiden yhteystiedot tämän käyttöohjeen takakannesta. Sinua pyydetään esittämään seuraavat tiedot:

- Tuotenumero, tässä tapauksessa: 12032.
- Laitteistotiedot.
- Selvitys siitä, mikä ei toimi.
- Selvitys siitä, missä tilanteissa ongelma tarkalleen esiintyy.

## 5. Tekniset tiedot

Standardit	IEEE 802.3 – 10BASE-T IEEE 802.3u – 100BASE-TX ANSI/IEEE 802.3 Nway Auto-negotiation IEEE 802.3x Full Duplex Flow Control PCI Local Bus Rev.2.1, 2.2
Liitäntä:	32 bitin PCI 2.1, 2.2
LED-merkkivalot:	Link, Activity
Verkon päätelaitteiden liitintyyppi:	RJ-45
Kapasiteetti:	0,8 wattia

Taulukko 2 : RTL8139:n tekniset tiedot

**SF**