

TRUST RIVA DRAGON TNT2 32MB PCI

Benutzerhandbuch

D

Version 1.0

Vielen Dank

Wir danken Ihnen für den Kauf dieses Produkts aus dem Sortiment von Trust. Wir wünschen Ihnen viel Vergnügen damit und empfehlen Ihnen, dieses Handbuch vor der Inbetriebnahme des Produkts aufmerksam zu lesen.

Registrierung

Registrieren Sie Ihr Produkt auf der Website von Trust (www.trust.com), und gewinnen Sie einen phantastischen Preis. Sie finden hier außerdem die Anschriften von Händlern, ausführliche Produktinformationen, Treiber, FAQ (Frequently Asked Questions = häufig gestellte Fragen) usw.

Copyright

Die Vervielfältigung oder Weitergabe dieses Handbuchs oder einzelner Teile dieses Handbuchs in jeder Form und auf jede Weise, sowohl elektronisch, mechanisch, als Fotokopie oder in Informationsspeicherungs- oder Archivsystemen zu jedem anderen Zweck als dem persönlichen Gebrauch des Käufers ohne vorherige schriftliche Genehmigung des Herstellers ist untersagt.

Haftungsbeschränkungen

Der Hersteller lehnt alle ausdrücklichen oder implizierten Garantiezusagen einschließlich Garantien der Vermarktungsfähigkeit und Tauglichkeit zu einem bestimmten Zweck hinsichtlich der Software, des (der) mitgelieferten Handbuchs (Handbücher) und schriftlichen Materialien und jeder anderen dazugehörigen Hardware explizit ab. Der Hersteller behält sich jederzeit das Recht auf Überarbeitung oder Verbesserung des Produkts ohne vorherige Benachrichtigung von Personen bezüglich solcher Veränderungen oder Verbesserungen vor.

Unter keinen Umständen kann der Hersteller für irgendwelche verursachten oder zufälligen Schäden haftbar gemacht werden, einschließlich jeglicher Einbußen an geschäftlichen Gewinnen oder anderer Geschäftsbeeinträchtigungen, die aus der Verwendung seines Produkts herrühren.

Alle Firmen- oder Produktnamen sind Handelsmarken oder eingetragene Warenzeichen oder Schutzmarken der jeweiligen Eigentümer.

Inhalt

1. Einleitung	2
1.1 Lieferumfang	2
2. Sicherheitshinweise	3
2.1 Minimale Systemanforderungen	3
3. Installation der Trust Riva Dragon TNT2 32MB PCI	3
4. Installation der Software	4
4.1 Installation des Treibers unter Windows 95	4
4.2 Installation des Treibers unter Windows 98	6
4.3 Installation des Treibers unter Windows NT4	8
4.4 Installation des Treibers unter Windows 2000	8
4.5 Installation von DirectX7	11
5. Einstellungen ändern	12
6. Fehlerbehebung	15
7. Technische Daten	16
8. Trust Servicezentren	17

1. Einleitung

Diese Anleitung wendet sich an die Benutzer der Trust Riva Dragon TNT2 32MB PCI. Für die Installation und Benutzung dieses Produktes braucht man keine Vorkenntnisse.

Haben Sie nach dem Lesen dieser Bedienungsanleitung noch Fragen, wenden Sie sich bitte an eines der Servicezentren von Trust. Angaben zum Servicezentrum in Ihrer Nähe finden Sie am Ende dieses Handbuchs. Darüber hinaus können Sie auch auf der Website von Trust (www.trust.com) Unterstützung, ausführliche Information zu Produkten, Treibern und FAQ (Frequently Asked Questions = häufig gestellte Fragen) finden.

In diesem Handbuch werden folgende Schreibweisen zur Bezeichnung von Anweisungen verwendet:

<Taste> Drücken Sie auf die Taste, deren Name zwischen den spitzen Klammern angegeben ist.

'System' Hierbei handelt es sich um einen programmspezifischen Ausdruck, zum Beispiel um eine unter Windows 98 verwendete Menüoption.

[DIR] Geben Sie den Text ein, der zwischen den eckigen Klammern [...] angegeben ist.

{Bezeichnung} Beim Text in geschweiften Klammern {...} handelt es sich um eine Bezeichnung in englischer Sprache, z.B. {File}, die anstelle einer deutschen Bezeichnung in den Abbildungen verwendet wird.

Zusätzliche Informationen erkennen Sie am folgenden Schriftbild:

Hinweis: *Schalten Sie den Computer aus, ehe Sie das Produkt anschließen.*

1.1 Lieferumfang

Kontrollieren Sie, bevor Sie die Anleitung durchgehen, den Inhalt der Verpackung. Darin sollten Sie vorfinden:

- Trust Riva Dragon TNT2 32MB PCI VGA-Karte
- CD-ROM mit Treibern, Anwendungen und Anleitung
- Kurzanleitung zur Installation

Sollte etwas fehlen oder beschädigt sein, dann nehmen Sie bitte mit Ihrem Händler Kontakt auf.

2. Sicherheitshinweise

Lesen Sie sich die folgenden Hinweise vor der Benutzung gut durch:

1. Computerkomponenten reagieren empfindlich auf statische Elektrizität. Sie können sich selbst entladen, indem Sie das Computergehäuse berühren.
2. Schalten Sie den Computer aus und ziehen Sie den Stecker aus der Steckdose, ehe Sie den Computer öffnen.
3. Stellen Sie sicher, dass die Komponenten, die Sie zu Ihrem Computer hinzufügen wollen, mit Ihrem System kompatibel sind.
4. Installation der Hardware.

2.1 Minimale Systemanforderungen

- Pentium 166 MMX Prozessor
- 32 MB Arbeitsspeicher
- Betriebssystem Windows 95, 98, NT4 oder 2000
- Freier PCI-Slot
- Festplatte mit 10 MB verfügbarem Speicherplatz
- 4X CD-ROM-Laufwerk

3. Installation der Trust Riva Dragon TNT2 32MB PCI

Hinweis Wenn in Ihrem System noch eine VGA-Karte (die Karte, an die der Bildschirm angeschlossen wird) vorhanden ist, müssen Sie diese entfernen, ehe Sie die Trust Riva Dragon TNT2 32MB PCI installieren.

1. Schalten Sie den PC aus.
2. Ziehen Sie den Stecker aus der Steckdose.
3. Entfernen Sie die Schutzhaube des Computers (ziehen Sie nötigenfalls auch die Anleitung Ihres Computers zu Rate).
4. Entfernen Sie die Metallabdeckplatte oder Ihre alte VGA-Karte des PCI-Slots.
5. Stecken Sie die Trust Riva Dragon TNT2 32MB PCI in das PCI-Slot und schrauben Sie die Karte fest.
6. Schließen Sie den PC.
7. Schließen Sie das Monitorkabel an.
8. Schalten Sie den Computer ein.

4. Installation der Software

4.1 Installation des Treibers unter Windows 95

1. Starten Sie Windows 95.
2. Ein 'Standard PCI Graphics Adapter (VGA)' wird automatisch gefunden, klicken Sie auf 'Weiter' {Next}. Siehe Abbildung 1.



Abbildung 1: Automatische Erkennung in Windows 95

3. Klicken Sie im nächsten Fenster auf 'Andere Verzeichnisse' {Other Locations}. Siehe Abbildung 2.



Abbildung 2: Installation unter Windows 95

4. Legen Sie die CD-ROM mit den Treibern in das CD-ROM-Laufwerk ein.

5. Geben Sie [D:\Win95] unter 'Anderes Verzeichnis auswählen' {Other Location} als Pfad ein und klicken Sie danach auf 'OK'. Siehe Abbildung 3.

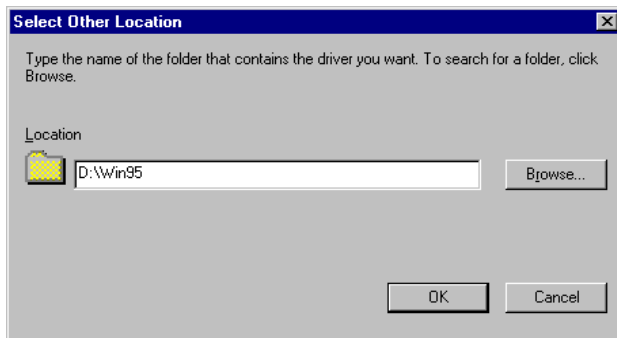


Abbildung 3: Installation unter Windows 95

6. Der Treiber für die 'Trust Riva Dragon TNT2 32MB PCI' wird gefunden. Klicken Sie auf 'Fertigstellen' {Finish}, um die Installation abzuschließen. Siehe Abbildung 4.



Abbildung 4: Installation unter Windows 95

Möglicherweise werden Sie von Windows 95 erneut dazu aufgefordert, den Treiber anzugeben. Geben Sie dann erneut [D:\Win95] als Pfad ein.

7. Starten Sie Ihr System neu.

Die Installation des Treibers ist nun beendet. Gehen Sie zu Kapitel 4.5. für die Installation von DirectX7.

4.2 Installation des Treibers unter Windows 98

1. Starten Sie Windows 98.
2. Ein 'Standard PCI Graphics Adapter (VGA)' wird automatisch gefunden, klicken Sie auf 'Weiter' {Next}. Siehe Abbildung 5.



Abbildung 5: Automatische Erkennung in Windows 98

3. Lassen Sie Windows den besten Treiber suchen. Klicken Sie auf 'Weiter' {Next}. Siehe Abbildung 6.



Abbildung 6: Installation unter Windows 98

4. Legen Sie die CD-ROM mit den Treibern in das CD-ROM-Laufwerk ein.

5. Lassen Sie Windows in einem bestimmten Verzeichnis suchen. Geben Sie als Pfad ein: [D:\Win98]. Klicken Sie auf 'Weiter' {Next}. Siehe Abbildung 7.



Abbildung 7: Installation unter Windows 98

6. Der Treiber wird gefunden. Klicken Sie auf 'Weiter' {Next}. Siehe Abbildung 8. Der Treiber wird installiert.

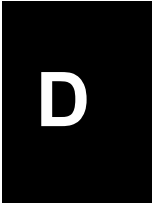


Abbildung 8: Installation unter Windows 98

7. Klicken Sie auf 'Fertigstellen' {Finish}, um die Installation abzuschließen. Siehe Abbildung 9.



Abbildung 9: Installation unter Windows 98



8. Starten Sie Ihr System neu.

Die Installation des Treibers ist nun beendet. Gehen Sie zu Kapitel 4.5. für die Installation von DirectX7.

4.3 Installation des Treibers unter Windows NT4

1. Starten Sie Windows NT4 und melden Sie sich als 'Administrator' an.
2. Gehen Sie zur Systemsteuerung (Start - Einstellungen - Systemsteuerung) und doppelklicken Sie auf das Symbol 'Bildschirm'. Klicken Sie auf das Registerblatt 'Einstellungen'.
3. Klicken Sie auf 'Bildschirmtyp' und danach auf 'Ändern'.
4. Legen Sie die CD-ROM mit den Treibern in das CD-ROM-Laufwerk ein.
5. Klicken Sie auf 'Diskette' und geben Sie [D:\WinNT4] als Pfad ein. Klicken Sie auf 'OK'.
6. Markieren Sie 'Trust Riva Dragon TNT2 32MB PCI'. Klicken Sie auf 'OK'.
7. Befolgen Sie die Anweisungen auf dem Bildschirm, um die Installation abzuschließen.
8. Starten Sie Ihr System neu.

Ihr System ist jetzt betriebsbereit.

4.4 Installation des Treibers unter Windows 2000

1. Starten Sie Windows 2000 und melden Sie sich als 'Administrator' an.
2. Die neue Hardware wird gefunden. Klicken Sie auf 'Weiter' {Next}. Siehe Abbildung 10.



Abbildung 10: Automatische Erkennung in Windows 2000

3. Lassen Sie Windows einen geeigneten Treiber suchen. Klicken Sie auf 'Weiter' {Next}. Siehe Abbildung 11.



Abbildung 11: Installation unter Windows 2000

4. Lassen Sie Windows in einem bestimmten Verzeichnis suchen. Klicken Sie auf 'Weiter' {Next}. Siehe Abbildung 12.



Abbildung 12: Installation unter Windows 2000

5. Legen Sie die CD-ROM mit den Treibern in das CD-ROM-Laufwerk ein.

6. Geben Sie im nächsten Fenster [D:\Win2000] als Pfad ein. Klicken Sie auf 'OK'. Siehe Abbildung 13.



Abbildung 13: Installation unter Windows 2000

7. Der Treiber wird an der angegebenen Stelle gefunden. Klicken Sie auf 'Weiter' {Next}. Siehe Abbildung 14.

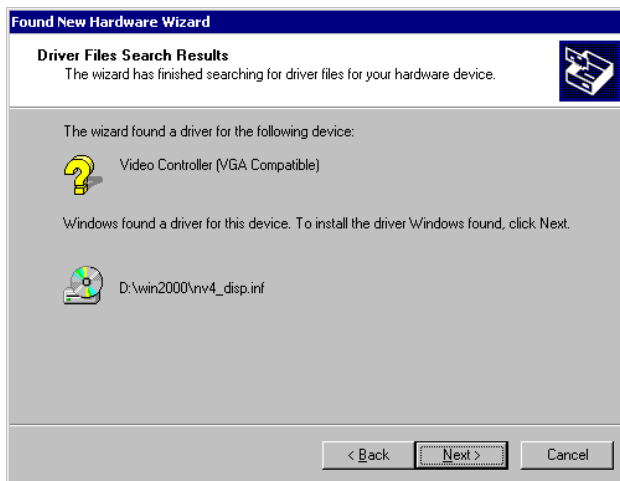


Abbildung 14: Installation unter Windows 2000

8. Windows 2000 meldet, dass die digitale Unterschrift des Treibers nicht gefunden werden kann. Durch die schnellen Entwicklungen auf dem Gebiet der Computertechnik ist es nicht immer möglich, die neuesten Treiber rechtzeitig signieren zu lassen. Klicken Sie zur Bestätigung auf 'Ja' {Yes} und fahren Sie mit der Installation fort. Siehe Abbildung 15.

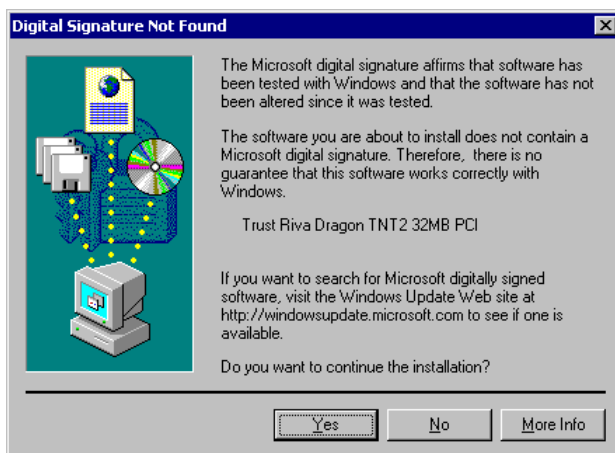


Abbildung 15: Installation unter Windows 2000

Hinweis Sorgen Sie dafür, dass Windows 2000 die Installation unsignierter Treiber erlaubt. Das können Sie unter 'Systemsteuerung – System' oder auf dem Registerblatt 'Hardware' einstellen. Klicken Sie auf diesem Registerblatt auf 'Treibersignatur' und markieren Sie 'Warnen'.

- Nach der Installation des Treibers erscheint ein Fenster wie in Abbildung 16. Klicken Sie auf 'Fertigstellen' {Finish}, um die Installation zu vollenden.



Abbildung 16: Installation unter Windows 2000

Ihr System ist jetzt betriebsbereit.

4.5 Installation von DirectX7

Um ein optimales Funktionieren der 3D-Funktionen der Trust Riva Dragon TNT2 32MB PCI unter Windows 95 und 98 zu gewährleisten, müssen Sie DirectX7 installieren.

Hinweis DirectX7 läuft nicht unter Windows NT4.

- Klicken Sie auf der Taskleiste auf 'Start' und wählen Sie 'Ausführen' {Run}.
- Geben Sie [D:\DirectX\dx7setup.exe] ein, um DirectX7 zu installieren. Klicken Sie danach auf 'OK'. Siehe Abbildung 17. Befolgen Sie die Anweisungen auf dem Bildschirm.

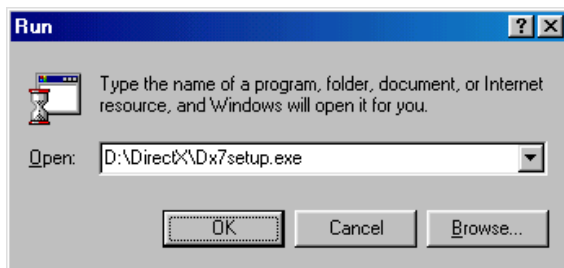


Abbildung 17: Installation von DirectX7

- Starten Sie Ihr System neu.

Ihr System ist jetzt betriebsbereit. In Kapitel 5 wird beschrieben, wie Sie die Trust Riva Dragon TNT2 32MB PCI einstellen können.

5. Einstellungen ändern

Hinweis Diese Einstellungen sind nur bei Windows 98 möglich. Ändern Sie die Einstellungen nur dann, wenn es wirklich nötig ist.

1. Gehen Sie zu 'Start - Einstellungen – Systemsteuerung' (Start – Settings – Control Panel).
2. Doppelklicken Sie auf das Symbol 'Bildschirm'.
3. Klicken Sie auf das Registerblatt 'RIVA TNT2'. In Windows 98 steht die Registerkarte 'RIVA TNT2' unter 'Einstellungen - Erweiterte Eigenschaften' {Settings – Advanced Properties}. Siehe Abbildung 18.

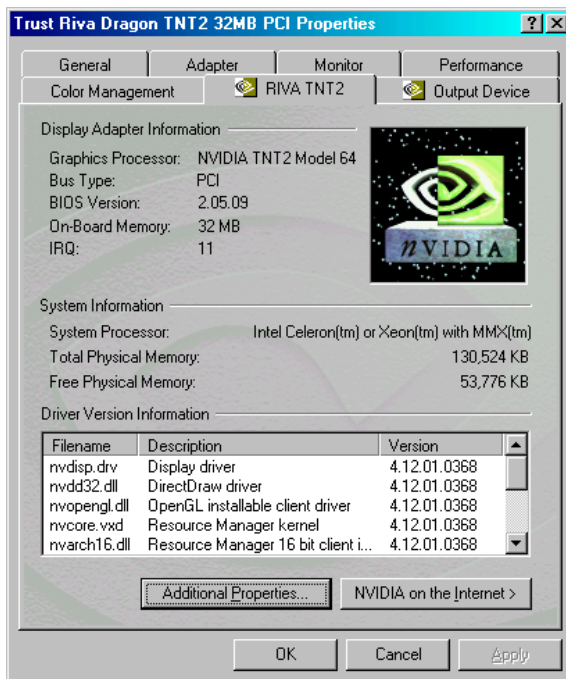


Abbildung 18: Einstellungen ändern

4. Klicken Sie auf 'Zusätzliche Eigenschaften' {Additional Properties}. Ein Fenster wie in Abbildung 19 erscheint.

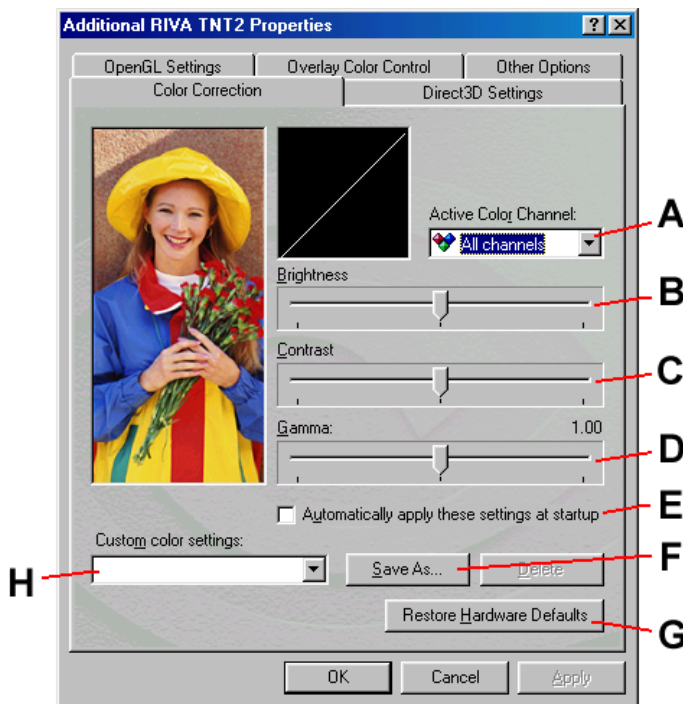


Abbildung 19: Farbeinstellungen ändern

D

5. Auf der Registerkarte 'Farbkorrektur {Color Correction}' (siehe Abbildung 19) können Sie verschiedene Farbeinstellungen anpassen. In der folgenden Tabelle werden die möglichen Optionen dargestellt.

A	Wählen Sie die Farbe, die Sie ändern möchten (Rot, Grün und/oder Blau).
B	Helligkeit einstellen.
C	Kontrast einstellen.
D	Gammakorrektur einstellen.
E	Die aktuellen Farbeinstellungen nach dem Neustart von Windows werden wiederhergestellt.
F	Die geänderten Farbeinstellungen speichern.
G	Zu den Fabrikseinstellungen zurückkehren.
H	Wählen Sie hier die von Ihnen gespeicherten Farbeinstellungen.

6. Außer der Registerkarte 'Farbkorrektur {Color Correction}' gibt es die Registerkarten 'Direct3D-Einstellungen' {Direct3D Settings}, 'OpenGL -Einstellungen' {OpenGL Settings}, 'Overlay-Farbanpassung' {Overlay Color Control} und 'Weitere Optionen' {Other Options} (siehe Abbildung 19). In diesen Fenstern können Sie die Einstellungen für Anwendungen, die auf Direct3D oder OpenGL basiert sind, ändern.

Hinweis Diese Optionen eignen sich nur für Geförderte. Falsche Einstellungen resultieren in verringerter Leistung.

7. Klicken Sie auf die Registerkarte 'Ausgabegerät' {Output Device}. Siehe Abbildung 18.

8. Ein Fenster wie in Abbildung 20 erscheint. Klicken Sie auf 'Geräteeinstellungen' {Device Settings}.

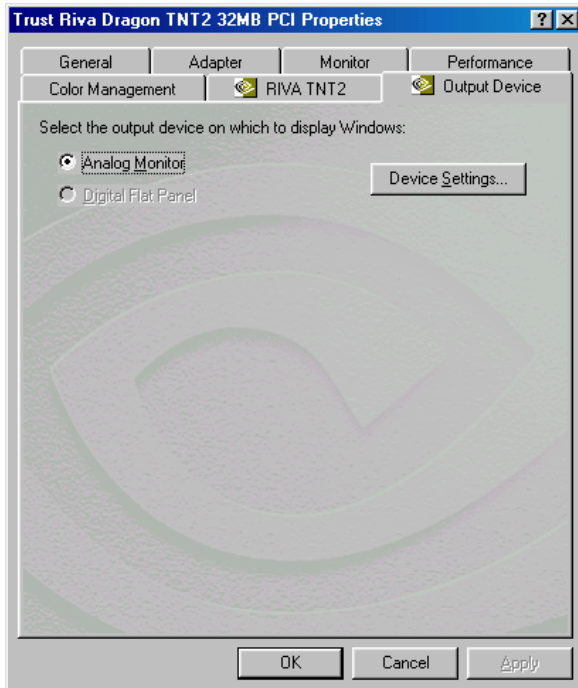


Abbildung 20: Bildschirmeinstellungen

9. Ein Fenster wie in Abbildung 21 erscheint. In diesem Fenster können Sie die Position des Bildes auf Ihrem Bildschirm anpassen, indem Sie die Maus über den abgebildeten Bildschirm ziehen. Dabei müssen Sie die linke Maustaste eingedrückt halten.

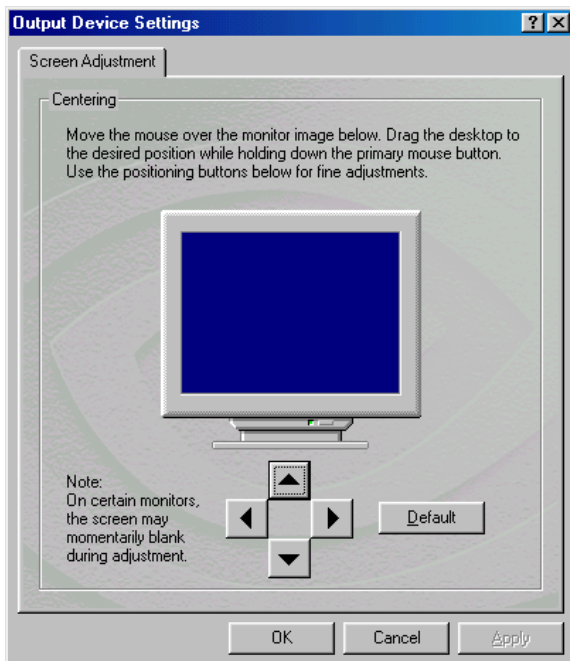


Abbildung 21: Position des Bildes anpassen

10. Verwenden Sie die Pfeiltasten für die Feineinstellung der Position des Bildes.
11. Klicken Sie auf 'Standard' {Default}, um die Fabrikseinstellungen wieder abzurufen.
12. Klicken Sie auf 'OK', um die Einstellungen zu speichern.

6. Fehlerbehebung

Wenn ihre Trust Riva Dragon TNT2 32MB PCI nicht richtig funktioniert, überprüfen Sie dann die in der folgenden Tabelle genannten Punkte. Wenn Sie in diesem Kapitel keine Lösung für Ihr Problem finden, lesen Sie im Internet (www.trust.com) die FAQ und sehen Sie sich die neueste Version des Treibers an oder nehmen Sie Kontakt auf mit Ihrem Fachhändler oder dem Trust Helpdesk. Die folgenden Angaben sollten Sie zur Hand haben:

- Artikelnummer;
- Windows-Version;
- CPU-Typ;
- Speicherkapazität;
- Name des Programms oder Spiels;
- Den exakten Text der Fehlermeldung oder beschreiben Sie genau, was wann nicht funktioniert.

Problem	Mögliche Ursache	Mögliche Lösung
Kein Bild.	Das Monitorkabel ist nicht richtig angeschlossen.	Schließen Sie das Monitorkabel richtig an.
	Die Trust Riva Dragon TNT2 32MB PCI-Karte wurde nicht richtig fest gedrückt.	Drücken Sie die Trust Riva Dragon TNT2 32MB PCI-Karte fest in das PCI-Slot.
	Die alte VGA-Karte ist noch vorhanden.	Entfernen Sie die alte VGA-Karte aus dem System.
Nur Bildschirmauflösung von 640x480 und 16 Farben.	Der Treiber der Trust Riva Dragon TNT2 32MB PCI wurde nicht installiert.	Installieren Sie den Treiber der Trust Riva Dragon TNT2 32MB PCI. Siehe Kapitel 4.
Der Treiber kann unter Windows 2000 nicht installiert werden.	Windows 2000 blockiert unsignierte Treiber.	Stellen Sie Windows 2000 so ein, dass unsignierte Treiber erlaubt werden. Siehe Kapitel 4.4.
Verzerrtes Bild.	Die Auflösung ist zu hoch für den Bildschirm.	Stellen Sie eine niedrigere Auflösung ein. Versuchen Sie es zuerst mit 640x480.
	Das Monitorkabel ist nicht richtig angeschlossen.	Schließen Sie das Monitorkabel richtig an.
	Das Spiel ist mit dem Treiber der Trust Riva Dragon TNT2 nicht kompatibel.	Sehen Sie auf www.trust.com nach, ob es eine aktualisierte Version des Treibers der Trust Riva Dragon TNT2 gibt. Suchen Sie auf der Website des Spielherstellers nach einem Patch.
Fehlermeldung beim Starten von Spielen.	Der Treiber der Trust Riva Dragon TNT2 wurde nicht installiert.	Installieren Sie den Treiber.
	DirectX wurde nicht installiert.	Installieren Sie DirectX (erneut).

7. Technische Daten

Kompatibilität	PCI
	Windows 95, 98, NT4 und Windows 2000
	DirectX7
Chipset	NVIDIA RIVA TNT2 M64
Speicher	32MB SDRAM
Maximale Pixelfrequenz	250 MHz RAMDAC
Direct3D-Beschleunigung	Windows 95
	Windows 98
	Windows 2000
Unterstützte 3D-Normen	Direct3D
	OpenGL
Bildschirmdarstellung	MPEG-I, MPEG-II, DirectShow und Indeo
Bildschirmunterstützung	Analoge Standard- und Mehrfachfrequenzbildschirme
	DDC2B Plug & Play

Auflösung	Bildwiederholfrequenz	Farbpalette
640x480	60, 70, 72, 75, 85, 100, 120, 140, 144, 150, 170, 200, 240 Hz	16, 32 Bit
800x600	60, 70, 72, 75, 85, 100, 120, 140, 144, 170, 200, 240 Hz	16, 32 Bit
1024x768	60, 70, 72, 75, 85, 100, 120, 140, 144, 170 Hz	16, 32 Bit
1152x864	60, 70, 72, 75, 85, 100, 120, 140, 150 Hz	16, 32 Bit
1280x960	60, 70, 72, 75, 85, 100, 120 Hz	16, 32 Bit
1280x1024	60, 70, 72, 75, 85, 100, 120 Hz	16, 32 Bit
1600x900	60, 70, 72, 75, 85 Hz	16, 32 Bit
1600x1200	60, 70, 72, 75, 85 Hz	16, 32 Bit
1920x1080	60, 70, 72, 75 Hz	16, 32 Bit
1920x1200	60, 70 Hz	16, 32 Bit
1920x1440	60 Hz	16, 32 Bit
2048x1536	60 Hz	16 Bit

8. Trust Servicezentren

Kontaktadresse für Einwohner Großbritanniens und Irlands:	
	Britische Geschäftsstelle
Zwischen 9:30 und 17:00 Uhr	Internet www.trust.com E-Mail support-uk@trust.com Fax +44-(0)1376-514633 Telefon +44-(0)1376-500000
Kontaktadresse für Einwohner Italiens:	
	Italienische Geschäftsstelle
Zwischen 9:00 und 13:00 Uhr / 14:00 und 18:00 Uhr	Internet www.trust.com E-Mail support-it@trust.com Fax 051-6635843 Telefon 051-6635947
Kontaktadresse für Einwohner Frankreichs und Nordafrikas:	
	Französische Geschäftsstelle
Zwischen 9:00 und 17:00 Uhr	Internet www.trust.com E-Mail support-fr@trust.com Fax +33-(0)1-48174918 Telefon +33-(0)1-48174931
Kontaktadresse für Einwohner Deutschlands:	
	Deutsche Geschäftsstelle
Zwischen 9:00 und 17:00 Uhr	Internet www.trust.com E-Mail support-de@trust.com Fax 02821-58873 Telefon 0800-00TRUST (=0800-0087878)
Kontaktadresse für Einwohner Spaniens:	
	Spanische Geschäftsstelle
Zwischen 9:00 und 17:00 Uhr	Internet www.trust.com E-Mail support-es@trust.com Fax +31-78-6543299 Telefon +31-78-6549999
Kontaktadresse für Einwohner der Niederlande:	
	Niederländische Geschäftsstelle
Zwischen 9:00 und 17:00 Uhr	Internet www.trust.com E-Mail support-nl@trust.com Fax 078-6543299 Telefon 0800-BELTRUST (=0800-23587878) oder 078-6549999
Kontaktadresse für Einwohner aller anderen europäischen Länder:	
	Europäische Hauptgeschäftsstelle
Zwischen 9:00 und 17:00 Uhr	Internet www.trust.com E-Mail support@trust.com Fax +31-78-6543299 Telefon +31-78-6549999

D