

# **TRUST 56K USB MODEM**

**Gebruikershandleiding**

Versie 1.0

**NL**

## Hartelijk Dank

Wij danken u voor de aankoop van dit product uit het Trust assortiment. Wij wensen u veel plezier bij het gebruik en raden u aan om deze handleiding voor gebruik aandachtig door te nemen.

## Registratie

Registreer nu uw aankoop via onze internet site, [www.trust.com](http://www.trust.com), zodat u in aanmerking komt voor optimale garantie- en service ondersteuning. Bovendien wordt u automatisch op de hoogte gehouden van de ontwikkeling van uw en andere Trust producten. En u maakt kans op spectaculaire prijzen.

## Auteursrecht

Het is niet toegestaan om zonder voorafgaande schriftelijke toestemming van de fabrikant enig deel van deze handleiding te reproduceren of over te dragen, in welke vorm of op welke manier dan ook, elektronisch of mechanisch, als fotokopie of opname, in informatieopslag- en zoeksystemen, anders dan voor persoonlijk gebruik van de koper.

## Aansprakelijkheid

De fabrikant aanvaardt geen enkele aansprakelijkheid voor alle expliciete of impliciete garanties, inclusief maar niet beperkt tot garanties voor de verkoopbaarheid en geschiktheid voor een bepaald doel, met betrekking tot de software, de bijgesloten producthandleiding(en) en geschreven materiaal, en alle andere bijgesloten hardware. De fabrikant behoudt zich het recht voor om zijn product te allen tijde te herzien of verbeteren zonder enige vorm van kennisgeving aan derden van deze herzieningen of verbeteringen.

De fabrikant aanvaardt geen enkele aansprakelijkheid voor enige voortvloeiende of toevallige schade, inclusief welk zakelijke verlies of welke commerciële schade dan ook die het gevolg zijn van het gebruik van zijn product.

Alle bedrijfs- of productnamen zijn handelsmerken of gedeponeerde handelsmerken van de respectieve eigenaars.

## Inhoud

1. Inleiding.....	2
1.1 Conventies in de handleiding .....	2
1.2 Inhoud van de verpakking.....	2
1.3 Minimale systeemvereisten.....	2
2. Veiligheid .....	3
2.1 Algemeen .....	3
3. Installeren .....	3
3.1 Aansluiten .....	3
3.2 Installeren Windows 98.....	4
3.3 Installeren Windows 2000.....	6
3.3.1 Landselectie Windows 2000.....	8
3.4 Installatie programmatuur.....	9
4. Aanwijzingen voor het gebruik .....	10
4.1 Internet .....	10
4.2 Indicators .....	10
5. Modem de-installeren .....	10
6. Problemen oplossen .....	11
7. Onderhoud.....	12
8. Technische specificaties.....	13
9. Voorwaarden voor 56K verbinding.....	13
10. Trust Customer Care Centres .....	14
Bijlage A: AT Commando lijst.....	15

## 1. Inleiding

Deze handleiding is bedoeld voor gebruikers van de Trust 56K USB Modem. Enige ervaring met computers is bij installatie van dit product noodzakelijk. Raadpleeg bij twijfel één van de Trust Customer Care Centres. De laatste pagina van deze elektronische handleiding, alsmede de achterkant van de gedrukte snelle installatie handleiding, bevat meer informatie over deze Customer Care Centres.

### 1.1 Conventies in de handleiding

In de handleiding is gebruik gemaakt van de volgende opmaak om opdrachten weer te geven:

<b>&lt;toets&gt;</b>	Hier moet u een toets indrukken. De naam ervan staat tussen de haken.
<b>'System'</b>	Dit is een specifieke term uit een programma. Hier staan de termen die gebruikt worden door, bijvoorbeeld, Microsoft Windows 98.
<b>[DIR]</b>	De tekst tussen de haken [...] dient u in te typen.
<b>{Term}</b>	De tekst tussen de accolades {...} is de engelse term, bijv. {File} die voorkomt in de bijbehorende afbeelding.

Extra informatie wordt als volgt getoond:

**LET OP:** *De Trust 56K USB Modem werkt alleen in Windows 98 of Windows 2000.*

In de voorbeelden is ervan uitgegaan dat op uw computer de letter "D" aan uw CD-ROM station is toegekend. Gebruikt uw computer een andere stationsaanduiding voor uw CD-ROM speler, bijvoorbeeld "E", vervang in de tekst "D" door "E".

### 1.2 Inhoud van de verpakking

Controleer voordat u de gebruiksaanwijzing doorneemt de inhoud van de verpakking. Daarin moet u aantreffen:

- USB modem
- USB kabel
- CD-ROM met stuurprogramma's en handleidingen
- Telefoonkabel
- Telefoonplug
- Snelle installatie handleiding

Mocht er iets ontbreken of beschadigd zijn, neem dan contact op met het Trust Customer Care Centre.

### 1.3 Minimale systeemvereisten

- Pentium 166MMX CPU
- Windows 98
- 16MB RAM
- 10MB vrije Harddisk ruimte
- 4 Speed CD-ROM
- Vrije USB poort
- Telefoonlijn

## 2. Veiligheid

Lees voor het gebruik de volgende aanwijzingen goed door:

### 2.1 Algemeen

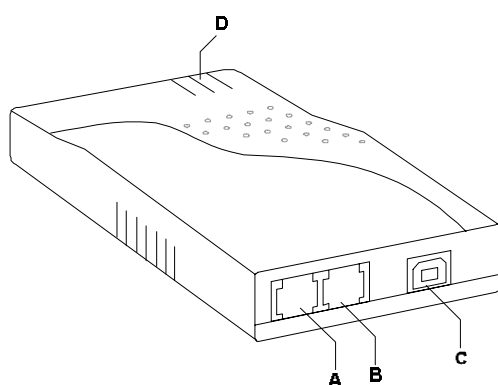
1. De modem is bedoeld om te worden aangesloten op een standaard analoge telefoonlijn. Sluit hem daarom niet aan op digitale telefoonsystemen of op een netwerk. Dit kan schade veroorzaken en gevaarlijk zijn.
2. Gebruik de modem uitsluitend in droge ruimten.
3. In het geval van onweer kunt u het beste de telefoonkabel uit het telefoonstopcontact halen om schade door bliksemontlading te voorkomen.

## 3. Installeren

### 3.1 Aansluiten

**Let op:** de USB modem werkt alleen in Windows 98 of Windows 2000.

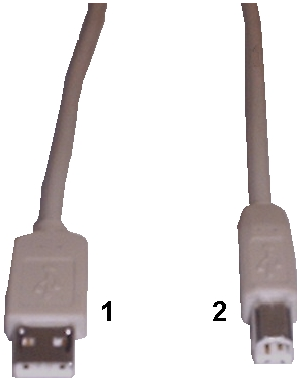
1. Haal de USB modem uit de verpakking.
2. Haal de bijgeleverde telefoonkabel uit de doos en steek deze in de aansluiting gemerkt "LINE" (Figuur 1, A) aan de achterzijde van de modem.
3. Steek het andere eind van de telefoonkabel in de telefoonplug. Bij sommige kabels is de telefoonplug al vastgezet aan de kabel. Ga in dat geval door met stap 5.
4. Steek de telefoonplug in het telefoonstopcontact.
5. Sluit eventueel uw telefoon aan op de aansluiting van de modem met de aanduiding "PHONE" (Figuur 1, B).



**Figuur 1: achterkant van USB modem**

6. Neem de bijgeleverde USB kabel uit de verpakking.

7. Verbind de USB kabel (Figuur 2, plug 2) met de USB modem (Figuur 1, aansluiting C).



**Figuur 2: USB aansluitingen**

Ga nu naar hoofdstuk 3.2 indien u Windows 98 gebruikt of hoofdstuk 3.3 indien u Windows 2000 gebruikt.

### 3.2 Installeren Windows 98

1. Start Windows 98.
2. Plaats de USB kabel (Figuur 2, plug 1) in een vrije USB poort van uw computer. Windows vindt nieuwe hardware (Figuur 3).



**Figuur 3: nieuwe hardware aangetroffen**

3. Plaats de bijgeleverde CD-ROM in uw CD-ROM speler en klik op 'Next'. Figuur 4 verschijnt.



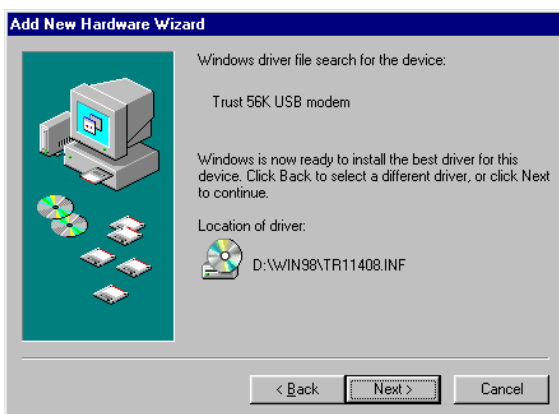
**Figuur 4: zoeken naar het beste stuurprogramma**

4. Klik op 'Next'. Figuur 5 verschijnt.



**Figuur 5: Locatie van het stuurprogramma opgeven**

5. Klik op 'Specify a location', zodat er een 'V' in het vakje komt te staan.  
 6. Typ in op de opdrachtregel: 'D:\WIN98'. Klik vervolgens op 'Next'.  
 Figuur 6 verschijnt.



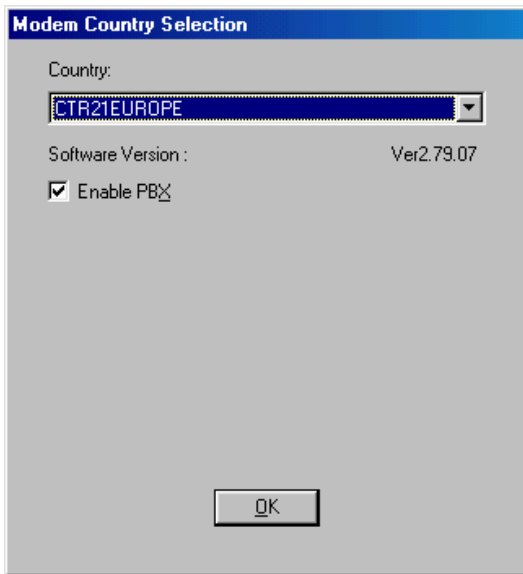
**Figuur 6: stuurprogramma gevonden**

7. Klik op 'Next'. Een aantal bestanden zal naar uw harde schijf gekopieerd worden waarna Figuur 7 verschijnt.



**Figuur 7: stuurprogramma geïnstalleerd**

- Klik op 'Finish'. Figuur 8 verschijnt.

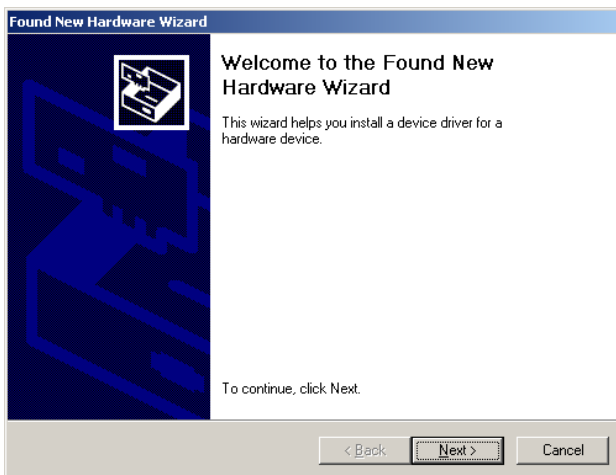


**Figuur 8: landkeuze**

- Kies nu het land waarin u zich bevindt. Staat uw land hier niet tussen, kies dan voor 'CTR21EUROPE'. Indien u gebruik maakt van een PBX telefoonsysteem, plaats dan een vinkje in het vakje voor de tekst.
- Klik op 'OK' om de installatie te voltooien.

### 3.3 Installeren Windows 2000

- Start Windows 2000 en log in als 'Administrator'.
- Plaats de USB kabel (Figuur 2, plug 1) in een vrije USB poort van uw computer. Windows vindt nieuwe hardware (Figuur 9).



**Figuur 9: nieuwe hardware gevonden**



3. Klik op 'Next' om door te gaan. Figuur 10 verschijnt.



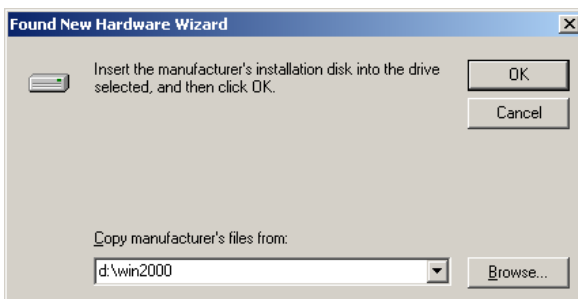
**Figuur 10: zoeken naar het juiste stuurprogramma**

4. Kies voor de eerste optie 'Search for a suitable driver for my device (recommended)' en klik op 'Next'. Figuur 11 verschijnt.



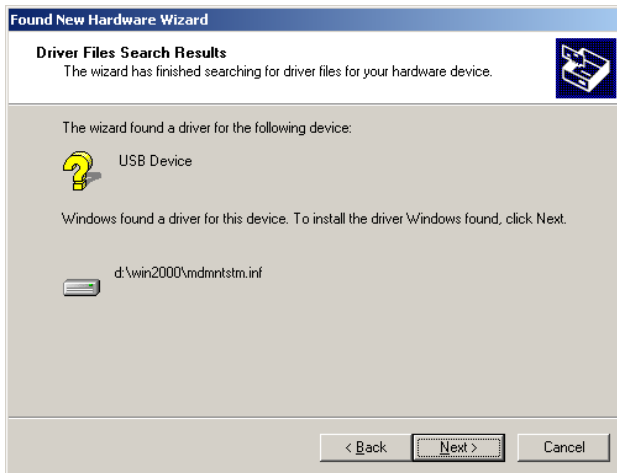
**Figuur 11: nieuwe hardware gevonden**

5. Plaats een vinkje in de derde keuzemogelijkheid 'Specify a location'. Haal eventuele andere vinkjes weg. Klik op 'Next'. Figuur 12 verschijnt.



**Figuur 12: stuurprogramma locatie opgeven**

6. Geef als locatie op 'd:\win2000' en klik op 'OK'. Figuur 13 verschijnt.



**Figuur 13: stuurprogramma gevonden**

7. Klik op 'Next'. Een aantal bestanden zal gekopieerd worden waarna Figuur 14 verschijnt.

**Let op:** *Mogelijk krijgt u eerst een venster te zien met een waarschuwing dat er geen digitale handtekening gevonden is in het stuurprogramma. U kunt deze melding gewoon negeren en op 'Yes' klikken om door te gaan met de installatie.*



**Figuur 14: installatie voltooid**

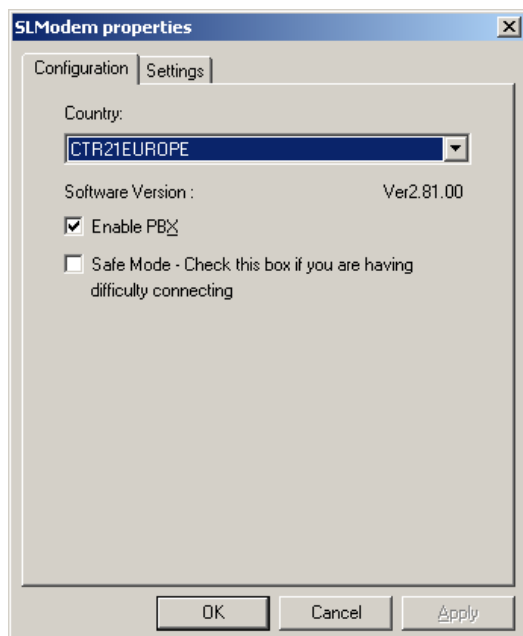
8. Klik op 'Finish' om de installatie te voltooien. De modem is succesvol geïnstalleerd.

### 3.3.1 Landselectie Windows 2000

In Windows 2000 moet u handmatig het land kiezen waarin u zich bevindt. Dit gaat als volgt.

1. Klik op 'Start' vervolgens 'Settings' en klik op 'Control Panel'.

2. Dubbelklik op het 'Modem Country Selection' icoon. Figuur 15 verschijnt.

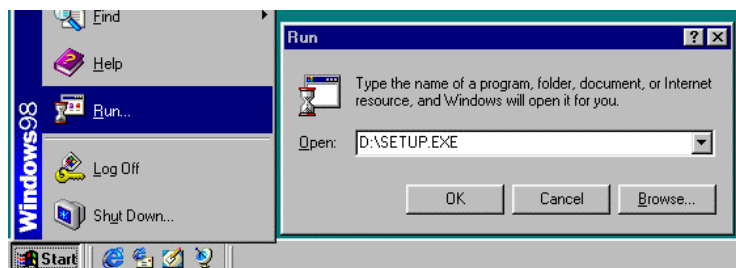


**Figuur 15: land selecteren**

3. Selecteer uit de lijst het land waarin u zich nu bevindt. Indien uw land niet in de lijst staat, kies dan voor 'CTR21EUROPE'. Indien u gebruik maakt van een PBX telefoonsysteem, plaats dan een vinkje in het vakje voor de tekst.
4. Klik op 'Apply' om het gekozen land te bevestigen en vervolgens op 'OK' om het venster af te sluiten.

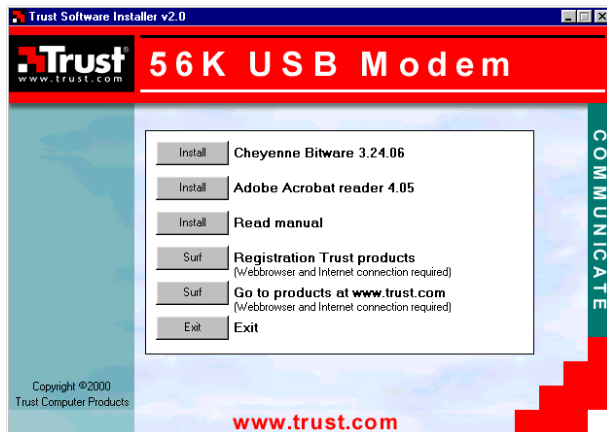
### 3.4 Installatie programmatuur

1. Plaats de CD-ROM in uw CD-ROM speler.
2. Selecteer 'Uitvoeren' in het startmenu.
3. Type [D:\SETUP.EXE] en klik op 'OK' (Zie Figuur 16) om de Trust Software Installer te starten.



**Figuur 16: set-up starten**

4. Selecteer de gewenste taal. Figuur 17 verschijnt.



**Figuur 17: Trust Software Installer**

5. Selecteer 'Cheyenne Bitware 3.24.06'.
  6. Volg de aanwijzingen op het scherm.
- Herstart uw computer na de installatie van de software.

## 4. Aanwijzingen voor het gebruik

Indien de verbinding erg langzaam is, bel dan opnieuw. In veel gebieden is de kwaliteit van telefoonverbindingen niet altijd optimaal, waardoor de initiële negotiatie met de ISP niet maximaal is.

### 4.1 Internet

Om een verbinding te maken met uw ISP (Internet Service Provider) moet u mogelijk een 'Dial-up' verbinding aanmaken. Deze zit standaard in Windows en wordt meestal automatisch geïnstalleerd als u het Internet icoon dubbelklikt.

Zie voor meer informatie de help van Windows.

Sommige internet providers verstrekken een compleet softwarepakket voor internet toegang die uw systeem geschikt maken voor Internet.

### 4.2 Indicators

De USB modem heeft een aantal indicators. Hieraan kunt u zien of de modem een verbinding heeft opgebouwd. De lampjes hebben de volgende betekenis:

<b>OH</b>	Off hook	Licht op wanneer er een verbinding is opgebouwd.
<b>READY</b>	-	Licht op wanneer de modem is aangesloten op de USB poort.
<b>Tx/Rx</b>	Transmit / Receive	Knippert wanneer er gegevens verzonden en ontvangen worden.

## 5. Modem de-installeren

Indien u de installatie van de modem ongedaan wilt maken volgt u onderstaande stappen.

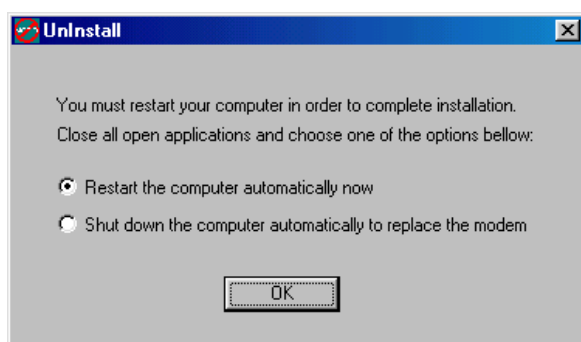
1. Haal de modem uit de USB poort van uw computer.
2. Klik op 'Start' vervolgens 'Settings' en klik op 'Control Panel'.
3. Dubbelklik op het 'Add/Remove Programs' icoon. Een nieuw venster verschijnt.

4. Blader in de lijst naar 'Uninstall Trust 56K USB Modem' en klik op 'Add/Remove'.  
Figuur 18 verschijnt.



**Figuur 18: modem de-installatie**

5. Klik op 'Yes'. De stuurprogramma's zullen verwijderd worden. Figuur 19 verschijnt.



**Figuur 19: modem de-installatie**

6. Kies voor de eerste optie om uw computer opnieuw op te starten of de tweede optie om uw computer af te sluiten. Klik vervolgens op 'OK'.  
De modem is nu succesvol ge-deinstalleerd.

## 6. Problemen oplossen

Dit hoofdstuk is bedoeld om eventuele problemen te helpen oplossen. Indien u de oplossing niet in dit hoofdstuk vindt, neem dan contact op met het Trust Customer Care Center.

Klacht	Mogelijke oorzaak	Oplossing
Modem reageert niet.	USB poort van de computer is niet actief.	Controleer of de port actief staat in de BIOS van uw computer
	Initialisatie-string verkeerd.	Controleer of de modem juist wordt ingesteld door de communicatiesoftware. Mogelijk wordt u ook gevraagd een 'initialization string' in te voeren. Typ dan [AT&F] of bel de helpdesk van de service die u probeert te gebruiken.
	USB kabel niet aangesloten.	Sluit de kabel aan en probeer opnieuw.
Windows vindt geen nieuw apparaat na het aansluiten van de modem. De modem werkt niet.	Oude stuurprogramma's zijn aanwezig.	Start Windows, via F8, in 'Veilige Moden' en haal de oude stuurprogramma's weg. Daarna opnieuw opstarten en installeren.

Klacht	Mogelijke oorzaak	Oplossing
Modem maakt wel een verbinding, maar er verschijnen geen gegevens op uw scherm.	Communicatie parameters verkeerd ingesteld.	Ga na of alle communicatie-instellingen (snelheid, data-, stop- en pariteitsbits) juist zijn ingesteld en aan beide zijden van de verbinding gelijk. Ga na of de hardware flow control (standaardinstelling RTS/CTS) zowel op de modem als in de software is ingeschakeld.
	Het systeem wacht op u.	Druk meerdere keren op de <ENTER>-toets. Mogelijk wacht het systeem op afstand totdat het data van u heeft ontvangen, alvorens zelf te zenden.
Modem belt, maar verbinding komt niet tot stand.	Slechte lijn.	Bel opnieuw.
	Slechte huistelefoon-centrale.	Probeer een directe buitenlijn.
	Nummer verkeerd.	Controleer het nummer. Let op het cijfer voor een buitenlijn voor interne centrales en het wacht karakter (,).
	Communicatie standaard verkeerd.	Neem contact op met de dienst voor de juiste communicatie-instellingen.
Modem ondervindt fouten tijdens een verbinding met een modem op afstand.	Oproep door de verbinding.	Zorg ervoor dat "Call Waiting" (wisselgesprek) uitstaat.
	Slechte lijn.	Bel opnieuw.
Foutmelding 'No Dial Tone' (geen kiestoon).	Telefoonlijn in gebruik.	Wacht tot deze vrij is.
	'Phone'- en 'Line'-aansluitingen verwisseld.	Sluit de telefoonlijn op de 'Line'-ingang aan en niet op de 'Phone'-ingang.
	Telefoonlijn werkt niet.	Test met normale telefoon en herstel.
	Niet compatible kiestoon van huistelefooncentrale.	Gebruik directe buitenlijn of neem het commando 'XI' in het volledige belcommando op om de kiestoondetectie uit te zetten, bijvoorbeeld: ATXIDT<telno>.

Controleer op Internet ([www.trust.com](http://www.trust.com)) de FAQ. U kunt ook via [www.trust.com](http://www.trust.com) uw product registreren, zodat u in aanmerking komt voor optimale garantie- en service ondersteuning. Bovendien wordt u automatisch op de hoogte gehouden van de ontwikkeling van uw en andere Trust producten. En u maakt kans op spectaculaire prijzen.

Mocht u na deze oplossingen geprobeerd te hebben nog problemen hebben, neem dan contact op met één van de Trust Customer Care Centres. De laatste pagina van deze elektronische handleiding, alsmede de achterkant van de gedrukte snelle installatie handleiding, bevat meer informatie hierover. U dient de volgende gegevens in ieder geval bij de hand te hebben:

- Het artikelnummer.
- Hardware gegevens.
- Een goede omschrijving wat er precies niet werkt.
- Een goede omschrijving wanneer het probleem precies optreedt.

## 7. Onderhoud

De modem heeft geen speciaal onderhoud nodig. Maak, indien nodig, de modem schoon met een zachte vochtige doek.

Gebruik geen alcohol of andere agressieve schoonmaakmiddelen op de kunststof buitenkant, deze kunnen schade veroorzaken.

Dompel de modem of de adapter nooit onder in water of een andere vloeistof. Dit is gevaarlijk en maakt het product onbruikbaar.

## 8. Technische specificaties

Modulatie normen	V.34, V.34+, V.32bis, V.32, V.29, V.27ter, V.23, V.22, V.21 ch2, V.17, Bell212/103
56.000 bps norm	K56Flex, V.90
Compressie	V.42bis, MNP Class 5
Foutcorrectie	V.42, MNP Classes 2-4
Host-interface	USB poort
FAX-groep	Groep III
Fax-opdracht	Class 1
Temperatuur	in bedrijf: 10° tot 55°C, in opslag: -10° tot 70°C
Spanningbron	5 Volt uit USB poort. 1 Watt

## 9. Voorwaarden voor 56K verbinding

Uw Trust 56K USB Modem kan, onder bepaalde omstandigheden, gegevens ontvangen met een snelheid van maximaal 56.000 bits per seconde. Indien een verbinding niet mogelijk is op 56.000 bps, zal de modem automatisch terugschakelen naar een lagere snelheid.

Een snelheid van 56.000 bps is alleen mogelijk *voor het ontvangen van gegevens* onder de volgende omstandigheden:

- U bent verbonden met Internet;
- Uw Internetaanbieder heeft een 56.000 bps compatibel verbindingstation op het nummer dat u belt;
- U bent verbonden met de Internetaanbieder via een moderne (digitale) telefooncentrale. Vraag dit eventueel na bij uw telefoonbedrijf;
- U gebruikt een rechtstreekse analoge buitenlijn en geen verbinding via een huistelefooncentrale of ISDN.

Onder alle andere omstandigheden *en voor het zenden van gegevens* is de maximale snelheid 33.600 bps.

**Let op:** *De snelheid hangt af van de kwaliteit van de telefoonlijn. De Trust 56K USB Modem zal de snelheid terugschakelen indien de verbinding slecht is.*

## 10. Trust Customer Care Centres

<b>Inwoners van Groot-Brittannië en Ierland kunnen contact opnemen met:</b>	
Van: 9:30 - 17:00 uur	<b>Vestiging Groot-Brittannië</b> Internet <a href="http://www.trust.com">www.trust.com</a> E-mail <a href="mailto:support-uk@trust.com">support-uk@trust.com</a> Fax +44-(0)1376-514633 Tel. +44-(0)1376-500000
<b>Inwoners van Italië kunnen contact opnemen met:</b>	
Van: 9:00 - 13:00 / 14:00 - 18:00 uur	<b>Vestiging Italië</b> Internet <a href="http://www.trust.com">www.trust.com</a> E-mail <a href="mailto:support-it@trust.com">support-it@trust.com</a> Fax 051-6635843 Tel. 051-6635947
<b>Inwoners van Frankrijk en Noord-Afrika kunnen contact opnemen met:</b>	
Van: 9:00 - 17:00 uur	<b>Vestiging Frankrijk</b> Internet <a href="http://www.trust.com">www.trust.com</a> E-mail <a href="mailto:support-fr@trust.com">support-fr@trust.com</a> Fax +33-(0)1-48174918 Tel. +33-(0)1-48174931
<b>Inwoners van Duitsland kunnen contact opnemen met:</b>	
Van: 9:00 - 17:00 uur	<b>Vestiging Duitsland</b> Internet <a href="http://www.trust.com">www.trust.com</a> E-mail <a href="mailto:support-de@trust.com">support-de@trust.com</a> Fax 02821-58873 Tel. 0800-00TRUST (=0800-0087878)
<b>Inwoners van Spanje kunnen contact opnemen met:</b>	
Van: 9:00 - 17:00 uur	<b>Vestiging Spanje</b> Internet <a href="http://www.trust.com">www.trust.com</a> E-mail <a href="mailto:support-es@trust.com">support-es@trust.com</a> Fax +31-78-6543299 Tel. +31-78-6549999
<b>Inwoners van Nederland kunnen contact opnemen met:</b>	
Van: 9:00 - 17:00 uur	<b>Vestiging Nederland</b> Internet <a href="http://www.trust.com">www.trust.com</a> E-mail <a href="mailto:support-nl@trust.com">support-nl@trust.com</a> Fax 078-6543299 Tel. 0800-BELTRUST (=0800-23587878) of 078-6549999
<b>Inwoners van alle overige landen in Europa kunnen contact opnemen met:</b>	
Van: 9.00 - 17.00 uur	<b>Europees Hoofdkantoor</b> Internet <a href="http://www.trust.com">www.trust.com</a> E-mail <a href="mailto:support@trust.com">support@trust.com</a> Fax +31-78-6543299 Tel. +31-78-6549999



## Bijlage A: AT Commando lijst

Command	Function
A	Answer incoming call
A/	Repeat last command Do not precede A/ with AT or follow with ENTER
B0	ITU-T V.22/V.21 modes at 1200/300 bps
B1	Bell 212A/103 modes at 1200/300 bps
B2	V.23 mode at 1200 bps while %B1200 is in effect (TX75/RX1200 bps in originate mode, TX1200/RX75 bps in answer mode)
D_	0-9                 Digits for tone/pulse dialling A-D                 "Alpha-digits" for tone dialling #,*                 "Alpha-digits" for tone dialling P                    Pulse dial R                    Originate calls in answer mode S= <i>n</i> Dial one of the four stored phone number ( <i>n</i> =0-3) T                    Tone dial W                    Wait for second dial tone '                    Pause (duration defined by register S8) @                    Wait for five seconds of silence !                    Hook flash :                    Return to Command Mode after dialling ^                    Enable data modem calling tone
E0	Commands echo disabled
E1	Commands echo enabled
+++	Escape characters - switch from Data Mode to Command Mode
H0	Modem on-hook (hang up)
H1*	Modem off-hook (make busy)
I0	Product code
I1	Checksum code
I2	ROM test
I3	Model ID & firmware ID
I5	Country code
L0	Low speaker volume
L1	Low speaker volume
L2	Medium speaker volume
L3	High speaker volume

<b>Command</b>	<b>Function</b>
M0	Speaker always off
M1	Speaker on until carrier detected
M2	Speaker always on
M3	Speaker off during dialling, on until carrier detected
N0	Auto Mode disabled. Modem handshake speed specified by the %B <i>n</i> command
N1	Auto mode enabled. Modem handshake speed specified by the %B <i>n</i> command and DTE speed
O0	Return to Data Mode
O1	Initiate an equalizer retrain and return to Data Mode
P	Pulse dial
Q0	Result codes enabled
Q1	Result codes disabled
Q2	"Ring" result code disabled. Also disables "CONNECT" and "No Carrier" result codes in answer mode
S <i>r</i> ?	Display content of S-register <i>r</i>
S <i>r</i> = <i>n</i>	Set S-register <i>r</i> to value <i>n</i>
T	Tone dial
V0	Numeric responses
V1	Text responses
X0	Hayes SmartModem 300 compatible responses/blind dialling
X1	Same as X0 plus all CONNECT responses/blind dialling
X2	Same as X1 plus dial tone detection
X3	Same as X1 plus busy signal detection/blind dialling
X4	All responses and dial tone and busy signal detection
Y0	Long space disconnect disabled
Y1	Long space disconnect enabled
Z0	Reset and recall user profile 0
Z1	Reset and recall user profile 1