

# **TRUST 56K USB MODEM**

**Manuale dell'utente**

## **Ringraziamenti**

Grazie per aver acquistato un prodotto TRUST. Prima di utilizzare questo prodotto consigliamo di leggere attentamente il manuale di istruzioni. Buon divertimento !

## **Registrazione del prodotto**

Dopo l'acquisto, Le consigliamo di effettuare la registrazione dell'articolo presso il sito Internet Trust ([www.trust.com](http://www.trust.com)) per assicurarsi così un'assistenza clienti e una garanzia ottimali. Inoltre, registrando il prodotto sarà possibile venire messi al corrente delle novità e degli aggiornamenti relativi al Suo e agli altri prodotti Trust. E potrete anche partecipare all'estrazione di fantastici premi!

## **© Copyright**

Le informazioni contenute nel presente documento sono soggette a modifiche senza preavviso. Ogni riferimento a società, prodotti e dati menzionato nel documento è puramente casuale e non rappresenta in alcun modo persone, società, prodotti o eventi reali. Nessuna parte di questo documento può essere riprodotta o trasmessa in qualsiasi forma o mezzo elettronico o meccanico per alcuno scopo, senza il permesso scritto della casa produttrice.

## **Esclusione di altre garanzie**

Nella misura massima consentita dalla legge in vigore, la casa produttrice e i suoi fornitori non riconoscono alcuna altra garanzia, espressa o implicita, comprese, tra le altre, la garanzia di commerciabilità, di idoneità per un fine particolare, di titolarità e di non violazione di diritti altrui, relativamente al prodotto e alla fornitura o mancata fornitura del servizio di supporto tecnico. La casa produttrice si riserva il diritto di apportare modifiche o migliorie al prodotto in qualsiasi momento e senza alcun preavviso.

Il produttore declina ogni responsabilità per danni conseguenti o accidentali, compresi il mancato profitto o danni commerciali di qualsiasi natura derivanti dall'uso del prodotto.

Tutti i nomi di prodotti o società menzionati nel presente manuale sono marchi registrati dei rispettivi proprietari.

## Contenuto

1. Introduzione.....	2
1.1 Convenzioni tipografiche .....	2
1.2 Contenuto della confezione .....	2
1.3 Requisiti minimi del sistema.....	2
2. Norme di sicurezza.....	3
2.1 Norme generali .....	3
3. Installazione.....	3
3.1 Collegamento.....	3
3.2 Installazione in Windows 98.....	4
3.3 Installazione in Windows 2000.....	6
3.3.1 Selezione del paese in Windows 2000 .....	8
3.4 Installazione del software.....	8
4. Istruzioni d'uso.....	9
4.1 Internet .....	9
4.2 Indicatori .....	10
5. Disinstallazione del modem .....	10
6. Risoluzione dei problemi.....	11
7. Manutenzione .....	12
8. Specifiche tecniche.....	12
9. Condizioni del collegamento 56K.....	12
10. Centri di Assistenza Clienti Trust.....	13
Appendice A: lista comandi AT .....	14

## 1. Introduzione

Questo manuale è destinato agli utenti del Modem Trust 56K USB. Per l'installazione e l'uso di questo prodotto non sono richieste conoscenze specifiche. In caso di dubbio, rivolgersi a uno dei Centri di Assistenza Clienti Trust. All'ultima pagina di questo manuale in forma elettronica nonché all'ultima pagina di copertina della guida di installazione rapida sono contenute ulteriori informazioni sui nostri Centri di Assistenza Clienti.

### 1.1 Convenzioni tipografiche

Nel manuale viene utilizzato il seguente formato grafico per indicare i comandi:

< **tasto** > Indica il tasto da premere sulla tastiera.

"**Sistema**" Indica un termine proveniente da un programma, ad esempio da Microsoft Windows 98.

[**DIR**] Il testo tra parentesi quadre [...] va digitato così com'è.

(**termine**) Indica un riferimento ad un termine inglese, ad esempio {Open}, che appare nell'illustrazione.

Le informazioni supplementari adottano le seguenti convenzioni tipografiche:

**ATTENZIONE:** *Il modem USB funziona solamente in ambiente Windows 98 o Windows 2000.*

Le seguenti istruzioni si riferiscono ad un PC dotato di unità CD-ROM alla quale è assegnata la lettera D:. Se nel vostro sistema è assegnata una lettera diversa al lettore CD-ROM, sostituire la lettera D: che compare nelle istruzioni con quella utilizzata dal vostro sistema.

### 1.2 Contenuto della confezione

Prima di leggere il manuale di istruzioni, controllare il contenuto della confezione. All'interno della confezione sono disponibili:

- Modem USB
- Cavo USB
- CD-ROM contenente i driver ed il manuale in formato elettronico
- Cavo telefonico
- Spina telefonica
- Guida rapida all'installazione

Se qualche elemento della lista dovesse essere mancante o visibilmente danneggiato contattare il Centro Assistenza Clienti Trust.

### 1.3 Requisiti minimi del sistema

- Processore Pentium 166MMX
- Sistema operativo Windows 98
- 16MB RAM
- 10MB di spazio libero sul disco rigido
- Lettore CD-ROM 4X
- Una porta USB disponibile
- Linea telefonica

## 2. Norme di sicurezza

Prima di procedere all'installazione e all'utilizzo del prodotto seguire le seguenti norme di sicurezza:

### 2.1 Norme generali

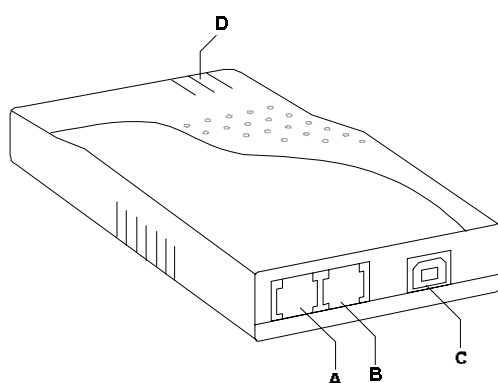
1. Il modem è utilizzabile per il collegamento con linea telefonica analogica standard. Il collegamento a sistemi telefonici digitali e reti, può essere pericoloso e causare danni.
2. Utilizzare il modem esclusivamente in ambiente secco.
3. In caso di temporale è opportuno staccare il cavo di alimentazione dalla rete elettrica al fine di evitare danni causati dalle scariche dei fulmini.

## 3. Installazione

### 3.1 Collegamento

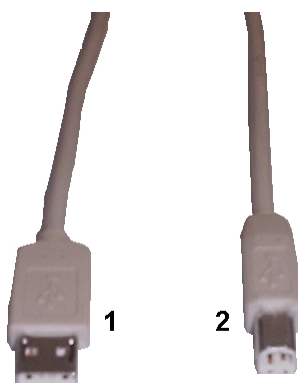
**Attenzione:** Il modem USB funziona solamente in ambiente Windows 98 o Windows 2000.

1. Estrarre il modem USB dalla confezione.
2. Collegare il cavo telefonico accluso alla presa "LINE" (Figura 1, A) situata nel lato posteriore del modem.
3. Collegare il cavo telefonico della confezione alla spina telefonica. Nel caso la spina sia già stata fissata al cavo, passare al punto 5.
4. Collegare la spina telefonica.
5. Collegare l'eventuale apparecchio telefonico alla presa "PHONE" del modem (Figura 1, B).



**Figura 1: Lato posteriore del modem USB**

6. Estrarre il cavo USB dalla confezione.
7. Collegare il cavo USB (Figura 2, connettore 2) con il modem USB (Figura 1, presa C).



**Figura 2: connettori USB**

Procedere adesso con il capitolo 3.2 se si utilizza Windows 98 o con il capitolo 3.3 se si utilizza Windows 2000.

### 3.2 Installazione in Windows 98

1. Avviare Windows 98.
2. Collegare il cavo USB (Figura 2, connettore 1) in una porta USB disponibile del computer. Viene rilevato un nuovo hardware (Figura 3).

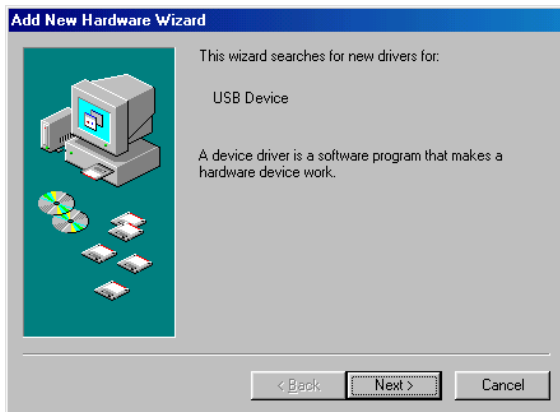


Figura 3: rilevamento nuovo hardware

3. Inserire il CD-ROM nel lettore CD-ROM e cliccare su 'Next'. Apparirà la Figura 4.



Figura 4: ricerca del driver migliore

4. Cliccare su 'Next'. Apparirà la Figura 5.



Figura 5: specificare un percorso per il driver

5. Cliccare sul piccolo riquadro 'Specify a location', apparirà una piccola "v".

6. Digitare: [D:\WIN98] e proseguire con 'Next'. Apparirà la Figura 6.



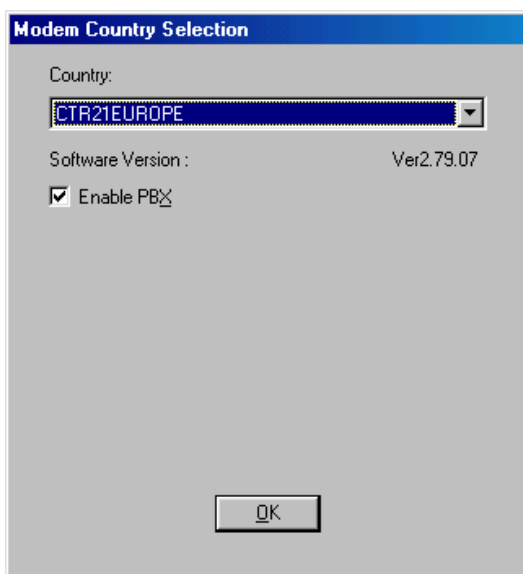
**Figura 6: individuazione del driver**

7. Fare clic su 'Next'. Verranno copiati dei file sul disco rigido e apparirà poi la Figura 7.



**Figura 7: driver installato**

8. Fare clic su 'Finish'. Apparirà la Figura 8.



**Figura 8: selezione del paese**

9. Scegliere il paese in cui ci si trova al momento. Nel caso in cui il vostro paese non sia compreso nella lista, scegliere 'CTR21EUROPE'. Qualora si stia utilizzando un sistema telefonico a linea PBX, inserire una spunta nella casella corrispondente.
10. Fare clic su 'OK' per completare l'installazione.

### 3.3 Installazione in Windows 2000

1. Avviare Windows 2000 e connettersi come 'Amministratore'.
2. Collegare il cavo USB (Figura 2, connettore 1) a una porta USB disponibile del computer. Windows rileverà un nuovo hardware (Figura 9).



Figura 9: rilevamento nuovo hardware

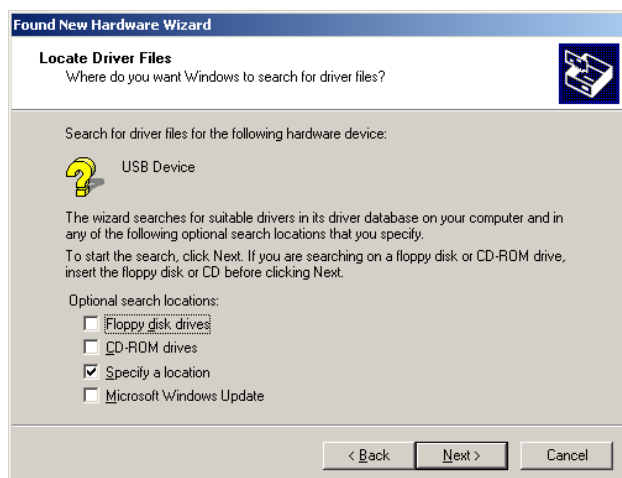
3. Cliccare su 'Next' per proseguire. Apparirà la Figura 10.



Figura 10: ricerca del driver adatto

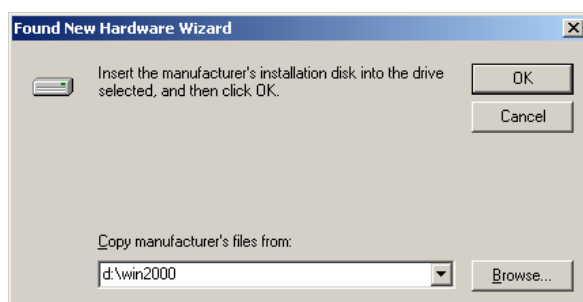


4. Scegliere la prima opzione 'Search for a suitable driver for my device (recommended)' e fare clic su 'Next'. Apparirà la Figura 11.



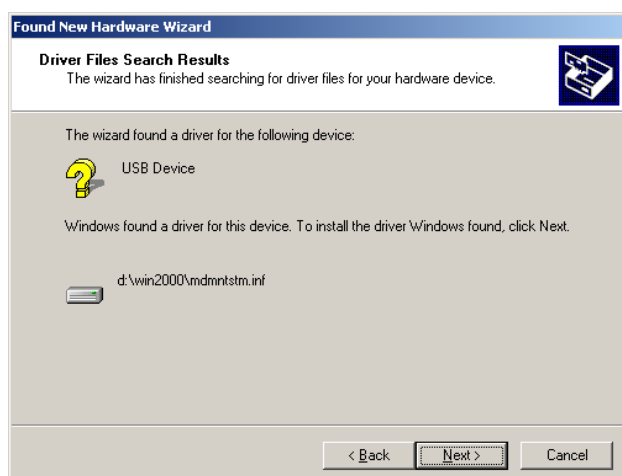
**Figura 11: rilevamento nuovo hardware**

5. Porre una spunta nella terza scelta 'Specify a location' e togliere eventuale altre spunte dalle caselle. Cliccare su op 'Next'. Apparirà la Figura 12.



**Figura 12: specificare un percorso per il driver**

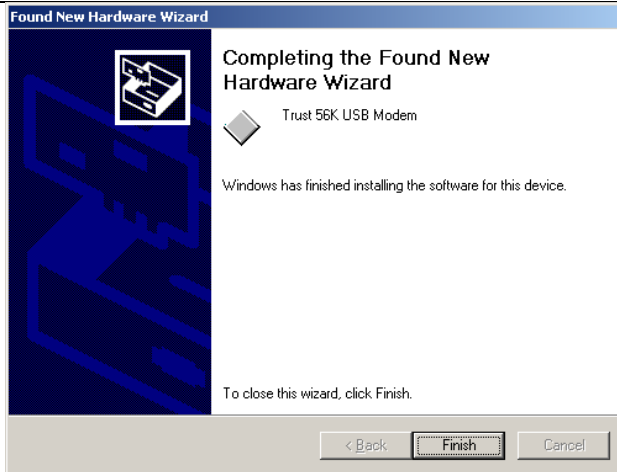
6. Specificare come percorso 'd:\win2000' e fare clic su 'OK'. Apparirà la Figura 13.



**Figura 13: individuazione del driver**

7. Fare clic su 'Next'. Verranno copiati dei file sul disco rigido e apparirà poi la Figura 14.

**Attenzione:** È possibile che a questo punto appaia una finestra che vi avverte che non è stata trovata alcuna firma digitale all'interno del driver. Ignorare questo messaggio e fare clic su 'Yes' per proseguire con l'installazione.



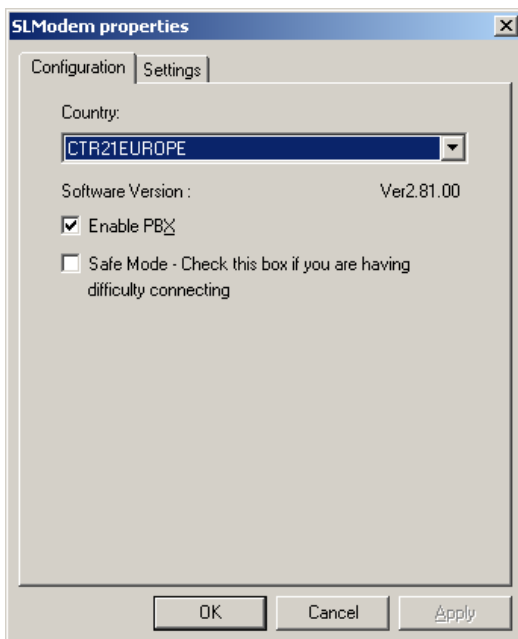
**Figura 14: installazione completata**

8. Fare clic su 'Finish' per completare l'installazione. Il modem è stato installato correttamente.

### 3.3.1 Selezione del paese in Windows 2000

In Windows 2000 bisogna selezionare manualmente il paese in cui ci si trova al momento. Seguire le istruzioni riportate qui di seguito.

1. Fare clic su 'Start', 'Settings' e fare clic su 'Control Panel'.
2. Fare doppio clic su sull'icona 'Modem Country Selection'. Apparirà la Figura 15.



**Figura 15: selezione del paese**

3. Scegliere dalla lista il paese in cui ci si trova al momento. . Nel caso in cui il vostro paese non sia compreso nella lista, scegliere 'CTR21EUROPE'. Qualora si stia utilizzando un sistema telefonico a linea PBX, inserire una spunta nella casella corrispondente.
4. Fare clic su 'Apply' per confermare il paese prescelto e quindi su 'OK' per chiudere la finestra.

### 3.4 Installazione del software

1. Inserire il CD-ROM nel lettore CD-ROM
2. Selezionare 'Run' (Esegui) dal menu Start (Avvio)

- Digitare [D:\SETUP.EXE] e fare clic su "OK" (vedi Figura 16) per avviare il programma di installazione Trust Software Installer.

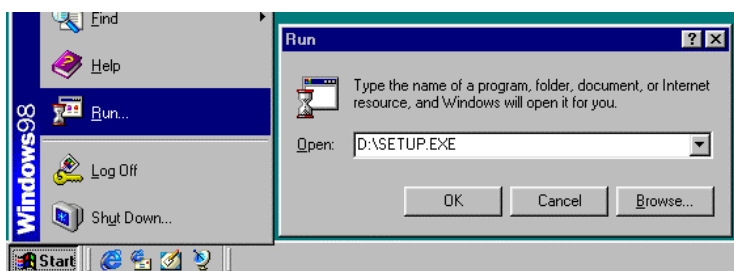


Figura 16: avvio della procedura di set-up

- Selezionare la lingua desiderata. Apparirà la Figura 17.

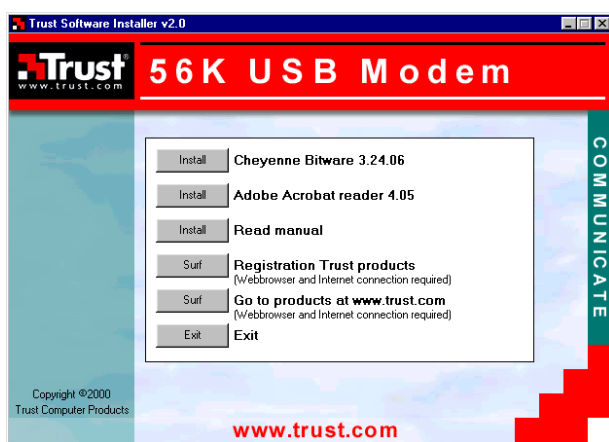


Figura 17: Trust Software Installer

- Selezionare 'Cheyenne Bitware 3.24.06'.
  - Seguire le istruzioni che appaiono sullo schermo.
- A installazione del software avvenuta, riavviare il computer.

## 4. Istruzioni d'uso

Se il collegamento è lento, si consiglia di ristabilire nuovamente il contatto telefonico. In molte aree la qualità delle linee telefoniche non è ottimale, per cui la negoziazione iniziale con lo ISP non è quella migliore raggiungibile.

### 4.1 Internet

Per utilizzare internet è necessario attivare un collegamento 'Dial-up' (accesso telefonico) con il proprio ISP (Internet Service Provider). Per mezzo di Windows è possibile l'installazione automatica con il doppio clic sull'icona di internet.

Consultare l'help di Windows per maggiori informazioni

Alcuni internet provider forniscono un pacchetto completo di software per l'accesso alla rete, in modo da adattare il sistema ad internet.

## 4.2 Indicatori

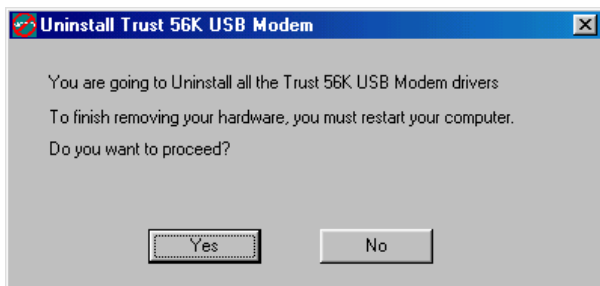
Il modem USB ha una serie di indicatori, che consente di verificare se il collegamento si è stabilito. Gli indicatori danno le seguenti indicazioni:

<b>OH</b>	Off hook	Si illumina quando il collegamento è stabilito
<b>READY</b>	-	Si illumina quando il modem è collegato alla porta USB
<b>Tx/Rx</b>	Transmit / Receive	Lampeggia quando vengono ricevuti e inviati dati

## 5. Disinstallazione del modem

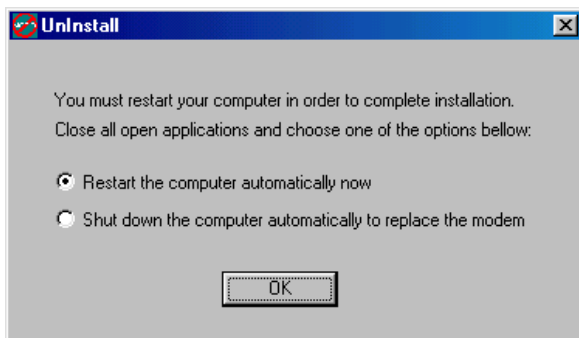
Seguire le seguenti istruzioni nel caso si desideri disinstallare il modem.

1. Estrarre il modem dalla porta USB del computer.
2. Fare clic su 'Start', 'Settings' e fare clic su 'Control Panel'.
3. Fare doppio clic su sull'icona 'Add/Remove Programs'.  
Apparirà una nuova finestra.
4. Cercare sfogliando nella lista 'Uninstall Trust 56K USB Modem' e fare clic su 'Add/Remove'.  
Apparirà la Figura 18.



**Figura 18: disinstallazione del modem**

5. Fare clic su 'Yes'. I driver verranno eliminati. Apparirà la Figura 19.



**Figura 19: disinstallazione del modem**

6. Scegliere la prima opzione per riavviare il computer o la seconda opzione per spegnere il computer. Quindi fare clic su 'OK'.  
Il modem è stato disinstallato correttamente.

## 6. Risoluzione dei problemi

Il presente capitolo è dedicato alla risoluzione degli eventuali problemi. Se il problema non è indicato in questo capitolo, contattare il Centro Assistenza Clienti Trust.

Problema	Possibile causa	Soluzione
Il modem non reagisce	La porta USB del computer è inattiva.	Controllare se la porta è attiva nel BIOS del computer
	Stringa di inizializzazione errata.	Controllare se il software di comunicazione configura correttamente il modem. Possibilmente verrà richiesta una stringa di inizializzazione. Digitare [AT&F] oppure telefonare all'assistenza del servizio che si intende utilizzare.
	Il cavo USB non è collegato.	Collegare il cavo e riprovare.
Windows non rileva alcun nuovo dispositivo dopo il collegamento del modem. Il modem non funziona.	Sono presenti vecchi driver.	Avviare Windows, utilizzare F8 per attivare il modo di sicurezza. Eliminare i vecchi driver. Riavviare il sistema e installare nuovamente.
Il modem è collegato ma non appaiono dati sullo schermo.	Parametri di comunicazione errati.	Controllare se le modalità di comunicazione (velocità, databits, stopbits, parity) sono state correttamente configurate e siano uguali per entrambi i collegamenti. Controllare se l'hardware flow control (configurazione standard RTS/CTS) è stato attivato sia nel modem che nel software.
	Il sistema attende.	Premere diverse volte il tasto<ENTER>. E' possibile che il sistema attenda che vengano ricevuti i dati a distanza.
Il modem è in grado di chiamare, ma non permette il collegamento.	Linea scadente.	Richiamare nuovamente.
	Centralina telefonica inadeguata.	Provare con la linea esterna diretta.
	Numero errato.	Controllare il numero. Fare attenzione alle cifre per la linea esterna ed ai caratteri di attesa( , ).
	Comunicazione standard errata.	Contattare il servizio per le giuste modalità di installazione.
Il modem genera errori durante il collegamento a distanza con un altro modem	Chiamata telefonica durante la connessione.	Disattivare "Call Waiting".
	Linea scadente.	Richiamare nuovamente.
Errore 'No Dial Tone'.	La linea telefonica è occupata.	Attendere che la linea si liberi.
	Connessioni 'Phone'- e 'Line'-invertite.	Collegare la linea telefonica alla connessione 'Line'- e non alla connessione 'Phone'-.
	La linea telefonica non funziona.	Controllare con l'apparecchio telefonico e provare a ristabilire la linea.
	Segnale della centralina telefonica non compatibile.	Utilizzare la linea esterna diretta oppure inserire il comando 'XI' per disattivare il riconoscimento del segnale, esempio: ATXIDT<telno>.

Consultare il sito Internet ([www.trust.com](http://www.trust.com)) per le soluzioni alle domande più frequenti (FAQ). Le consigliamo di effettuare la registrazione dell'articolo presso il sito Internet Trust ([www.trust.com](http://www.trust.com)) per assicurarsi così un'assistenza clienti e una garanzia ottimali. Inoltre, registrando il prodotto sarà possibile venire messi al corrente delle novità e degli aggiornamenti relativi al Suo e agli altri prodotti Trust. E potrete anche partecipare all'estrazione di fantastici premi!

Nel caso queste soluzioni non siano in grado di risolvere i problemi, rivolgersi a uno dei Centri di Assistenza Clienti Trust. All'ultima pagina di copertina di questa guida sono contenute ulteriori informazioni sui nostri Centri di Assistenza Clienti. Si prega in ogni caso di tenere a portata di mano le seguenti informazioni:

- il numero articolo;
- le informazioni relative allo hardware;
- una descrizione ottimale di cosa non funziona;
- una descrizione ottimale di quando il problema si verifica.

## 7. Manutenzione

Il modem non necessita di particolare manutenzione. Se necessario, pulire il modem con un panno morbido umido.

Non utilizzare per pulire la superficie esterna alcol o detergenti aggressivi perché possono causare danni.

E' pericoloso immergere il modem o l'adattatore in acqua o altro liquido, ed inoltre questa operazione renderà il prodotto inutilizzabile.

## 8. Specifiche tecniche

Connessioni possibili	V.34, V.34+, V.32bis, V.32, V.29, V.27ter, V.23, V.22, V.21 ch2, V.17, Bell212/103
56.000 bps norm	K56Flex, V.90
Compressione	V.42bis, MNP Classe 5
Correzione errori	V.42, MNP Classi 2-4
Host-interface	Porta USB
Gruppo FAX	Gruppo III
Esecuzione FAX	Classe 1
Temperatura	in uso: 10° tot 55°C, a riposo: -10° tot 70°C
Alimentazione	5 Volt dalla porta USB . 1 Watt

## 9. Condizioni del collegamento 56K

In determinate condizioni, il modem Trust 56K USB è in grado di ricevere i dati ad una velocità massima di 56.000 bits per secondo. Se il collegamento a 56.000 bps non è possibile, il modem seleziona automaticamente una velocità inferiore.

La velocità di 56.000 bps è solamente possibile *per la ricezione dei dati* alle seguenti condizioni:

- Il computer è collegato ad Internet;
- L'internet provider ha una stazione di collegamento 56.000 bps compatibile;
- Il collegamento al provider avviene attraverso una centralina telefonica moderna (digitale). Si possono avere informazioni dalla propria compagnia telefonica;
- Si utilizza una linea analogica esterna diretta, non si chiama da una centralina telefonica oppure con una linea ISDN.

In altre condizioni e per l'invio dei dati la velocità massima è di 33.600 bps.

**Attenzione:** La velocità è dipendente dalla qualità della linea telefonica. Il modem Trust 56K USB seleziona una velocità inferiore in caso di collegamento scadente.

## 10. Centri di Assistenza Clienti Trust

<b>I residenti in Gran Bretagna e in Irlanda possono contattare:</b>	
Orario 09:30 - 17:00	<b>Ufficio della Gran Bretagna</b>
	Internet <a href="http://www.trust.com">www.trust.com</a>
	E-mail <a href="mailto:support-uk@trust.com">support-uk@trust.com</a>
	Fax +44-(0)1376-514633
	Tel. +44-(0)1376-500000
<b>I residenti in Italia possono contattare:</b>	
Orario 9:00 - 13:00 / 14:00 -18:00	<b>Ufficio italiano</b>
	Internet <a href="http://www.trust.com">www.trust.com</a>
	E-mail <a href="mailto:support-it@trust.com">support-it@trust.com</a>
	Fax 051-6635843
	Tel. 051-6635947
<b>I residenti in Francia ed Africa del Nord possono contattare:</b>	
Orario 09:00 - 17:00	<b>Ufficio francese</b>
	Internet <a href="http://www.trust.com">www.trust.com</a>
	E-mail <a href="mailto:support-fr@trust.com">support-fr@trust.com</a>
	Fax +33-(0)1-48174918
	Tel. +33-(0)1-48174931
<b>I residenti in Germania possono contattare:</b>	
Orario 09:00 - 17:00	<b>Ufficio tedesco</b>
	Internet <a href="http://www.trust.com">www.trust.com</a>
	E-mail <a href="mailto:support-de@trust.com">support-de@trust.com</a>
	Fax 02821-58873
	Tel. 0800-00TRUST (=0800-0087878)
<b>I residenti in Spagna possono contattare:</b>	
Orario 09:00 - 17:00	<b>Ufficio spagnolo</b>
	Internet <a href="http://www.trust.com">www.trust.com</a>
	E-mail <a href="mailto:support-es@trust.com">support-es@trust.com</a>
	Fax +31-78-6543299
	Tel. +31-78-6549999
<b>I residenti in Olanda possono contattare:</b>	
Orario 09:00 - 17:00	<b>Ufficio olandese</b>
	Internet <a href="http://www.trust.com">www.trust.com</a>
	E-mail <a href="mailto:support-nl@trust.com">support-nl@trust.com</a>
	Fax 078-6543299
	Tel. 0800-BELTRUST (=0800-23587878) o 078-6549999
<b>I residenti in altri paesi europei possono contattare:</b>	
Orario 09:00-17:00	<b>Ufficio centrale europeo</b>
	Internet <a href="http://www.trust.com">www.trust.com</a>
	E-mail <a href="mailto:support@trust.com">support@trust.com</a>
	Fax +31-78-6543299
	Tel. +31-78-6549999

## Appendice A: lista comandi AT

<b>Comando</b>	<b>Funzione</b>
A	Answer incoming call
A/	Repeat last command Do not precede A/ with AT or follow with ENTER
B0	ITU-T V.22/V.21 modes at 1200/300 bps
B1	Bell 212A/103 modes at 1200/300 bps
B2	V.23 mode at 1200 bps while %B1200 is in effect (TX75/RX1200 bps in originate mode, TX1200/RX75 bps in answer mode)
D_	0-9 Digits for tone/pulse dialling
	A-D "Alpha-digits" for tone dialling
	#, * "Alpha-digits" for tone dialling
	P Pulse dial
	R Originate calls in answer mode
	S= <i>n</i> Dial one of the four stored phone number ( <i>n</i> =0-3)
	T Tone dial
	W Wait for second dial tone
	' Pause (duration defined by register S8)
	@ Wait for five seconds of silence
	! Hook flash
	: Return to Command Mode after dialling
	^ Enable data modem calling tone
E0	Commands echo disabled
E1	Commands echo enabled
+++	Escape characters - switch from Data Mode to Command Mode
H0	Modem on-hook (hang up)
H1*	Modem off-hook (make busy)
I0	Product code
I1	Checksum code
I2	ROM test
I3	Model ID & firmware ID
I5	Country code
L0	Low speaker volume
L1	Low speaker volume
L2	Medium speaker volume
L3	High speaker volume



---

<b>Comando</b>	<b>Funzione</b>
M0	Speaker always off
M1	Speaker on until carrier detected
M2	Speaker always on
M3	Speaker off during dialling, on until carrier detected
N0	Auto Mode disabled. Modem handshake speed specified by the %B <i>n</i> command
N1	Auto mode enabled. Modem handshake speed specified by the %B <i>n</i> command and DTE speed
O0	Return to Data Mode
O1	Initiate an equalizer retrain and return to Data Mode
P	Pulse dial
Q0	Result codes enabled
Q1	Result codes disabled
Q2	"Ring" result code disabled. Also disables "CONNECT" and "No Carrier" result codes in answer mode
S <i>r</i> ?	Display content of S-register <i>r</i>
S <i>r</i> = <i>n</i>	Set S-register <i>r</i> to value <i>n</i>
T	Tone dial
V0	Numeric responses
V1	Text responses
X0	Hayes SmartModem 300 compatible responses/blind dialling
X1	Same as X0 plus all CONNECT responses/blind dialling
X2	Same as X1 plus dial tone detection
X3	Same as X1 plus busy signal detection/blind dialling
X4	All responses and dial tone and busy signal detection
Y0	Long space disconnect disabled
Y1	Long space disconnect enabled
Z0	Reset and recall user profile 0
Z1	Reset and recall user profile 1