

TRUST DIRECT ACCESS KEYBOARD

Manuel de l'utilisateur

F

Version 1.0

Remerciements

Nous vous remercions d'avoir acheté l'un des produits de l'assortiment Trust. Nous vous souhaitons une utilisation des plus agréables, mais auparavant nous vous recommandons toutefois de lire attentivement ce manuel.

Enregistrement

Enregistrez dès maintenant votre achat sur le site Internet de Trust www.trust.com afin d'obtenir une garantie et un support optimaux. En outre, vous serez tenu au courant automatiquement des mises à jour de votre produit et des autres produits de Trust. Vous pouvez également gagner des prix spectaculaires.

Note concernant les droits d'auteur

Aucune partie de ce manuel ne peut être reproduite ou transmise sous toute forme ou par tout moyen que ce soit, électronique ou mécanique, y compris par photocopie, enregistrement ou systèmes de stockage d'informations et de recherche documentaire à d'autres fins que pour l'usage personnel de l'acheteur, sans l'autorisation écrite préalable du fabricant.

Note concernant le déni de responsabilité

Le fabricant dénie spécifiquement toute responsabilité en matière de garantie, expresse ou tacite, y compris, mais sans limitation, les garanties tacites de commercialisation et d'adaptation à un usage particulier, concernant le logiciel, le(s) manuel(s) accompagnant le produit et la documentation écrite ainsi que tout autre matériel l'accompagnant. Le fabricant se réserve le droit de réviser ou d'améliorer son produit à tout moment sans obligation de préavis concernant de telles révisions ou améliorations.

En aucun cas le fabricant ne sera tenu responsable de dommages indirects ou fortuits, y compris toute perte de bénéfices ou tout autre dommage liés à l'activité commerciale résultant de l'utilisation de son produit.

Tous les noms de sociétés ou de produits sont des marques de fabrique, des marques déposées ou des marques de services de leurs propriétaires respectifs.

Sommaire

1. Introduction	2
1.1 Signes conventionnels utilisés dans ce manuel.....	2
1.2 Contenu de l'emballage	2
1.3 Exigences minimales du système	2
2. Sécurité	3
2.1 Généralités	3
3. Connexion.....	3
4. Installation	4
4.1 Trust software installer.....	4
4.2 Logiciel d'installation.....	5
5. Commande du clavier	7
5.1 Explication des touches multimédias	7
5.2 Réglage des touches multimédias	8
5.3 Menu OSD	9
5.4 Lecteur CD / Vidéo	10
5.4.1 Lecteur CD audio.....	10
5.4.2 Lecteur vidéo	11
6. Dépannage.....	12
7. Spécifications	12
8. Centres de Service de Trust.....	13

1. Introduction

Ce manuel est destiné aux utilisateurs du Trust Direct Access Keyboard. En cas de doutes, consultez un centre de service de Trust. Vous trouverez plus d'informations concernant les centres de service de Trust à la dernière page de ce manuel électronique ainsi qu'au verso du manuel rapide d'installation imprimée.

1.1 Signes conventionnels utilisés dans ce manuel

Signes conventionnels utilisés dans ce manuel :

- <touche> Tapez la touche indiquée entre crochets.
- 'Système' Terme propre à un programme (Microsoft Windows 98, par exemple).
- [DIR] Vous devez saisir à l'écran le texte imprimé entre crochets droits.
- {Terme} Le texte entre accolades est le terme anglais affiché dans une image donnée, par exemple (File).

Tout complément d'information important est indiqué de la façon suivante :

ATTENTION : *Si vous n'acceptez pas les termes de la licence, le logiciel Touch Manager ne sera pas installé !*

Dans nos exemples, le lecteur de CD-ROM est désigné par la lettre 'D'. Si une autre lettre a été assignée à votre lecteur, modifiez dans le texte la lettre 'D' par la lettre correspondant à votre CD-ROM, par exemple 'E'.

1.2 Contenu de l'emballage

Avant de lire le mode d'emploi, veuillez vérifier le contenu de l'emballage. Vous devez y trouver :

- Direct Access Keyboard
- Repose-bras
- fiche de conversion de PS/2 à DIN
- Manuel d'installation rapide
- CD-ROM avec pilotes, applications et manuels

Prenez immédiatement contact avec un centre de service de Trust si un des ces composants ne se trouvait pas dans l'emballage ou était détérioré. Voir le verso du manuel pour de plus amples informations.

1.3 Exigences minimales du système

- Processeur Pentium 75
- Connexion DIN ou PS/2 pour clavier
- Mémoire vive de 16 Mo
- Espace libre de 4 Mo sur disque dur
- CD-ROM à quatre vitesses
- Windows 95
- Carte de son recommandée

2. Sécurité

2.1 Généralités

1. N'utilisez pas cet appareil dans un environnement humide comme des salles de bains, des caves humides, des piscines.
2. N'essayez pas de réparer vous-même cet appareil.
3. Dans les circonstances suivantes, faites réparer l'appareil par un technicien qualifié :
 - a) le cordon électrique ou la fiche est détérioré(e) ou usé(e) ;
 - b) du liquide a été versé dans l'appareil ;
 - c) l'appareil a été endommagé suite à une chute ou son boîtier a été abîmé ;
 - d) l'appareil fonctionne incorrectement.
4. Placez l'appareil de manière à ce que les câbles ne puissent pas être endommagés.
5. Nettoyez l'appareil avec un chiffon humide. N'utilisez pas de détergents liquides ou des bombes.
6. N'utilisez pas le clavier dans les environnements poussiéreux. La poussière réduit la durée de vie du clavier.

3. Connexion

1. Mettez l'ordinateur hors service et débranchez le câble de la prise murale.
2. Enlevez l'ancien clavier de votre ordinateur.
3. Raccordez le repose-bras au Direct Access Keyboard.
4. Déterminer la connexion pour clavier de votre ordinateur : DIN ou PS/2. Si nécessaire, consultez le manuel de votre ordinateur et / ou de la carte mère.
5. Pour les connexions PS/2 : Branchez la fiche du clavier (figure 1, A) à la connexion pour clavier de votre ordinateur.
6. Pour les connexions DIN : Branchez la fiche du clavier (figure 1, A) à la fiche de conversion PS/2-DIN (figure 1, B). Ensuite, branchez la fiche de conversion à la connexion pour clavier du PC.
7. Insérez la fiche de l'ordinateur dans la prise murale.

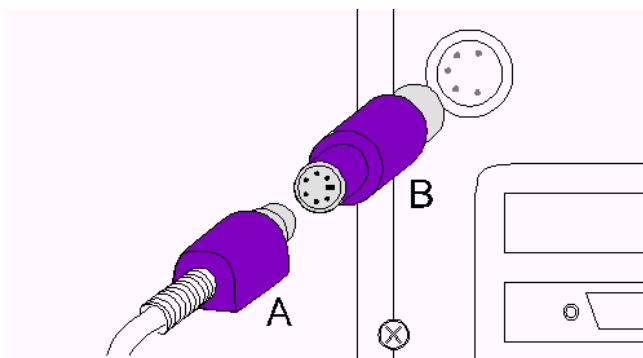


Figure 1 : Connexion

4. Installation

Ce chapitre fournit une description de l'installation du logiciel fourni.

Attention : *Supprimez d'abord le logiciel de votre ancien clavier, si présent.*

4.1 Trust software installer

1. Démarrez Windows.
2. Insérez le CD-ROM fourni dans le lecteur CD-ROM.
3. Cliquez sur 'Démarrer' et sélectionnez 'Exécuter' (voir la figure 2).

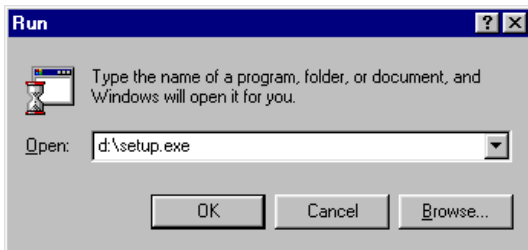


Figure 2 : Démarrage de l'installation

4. Saisissez le chemin : 'd:\setup' et cliquez sur 'OK'. La figure 3 est affichée.

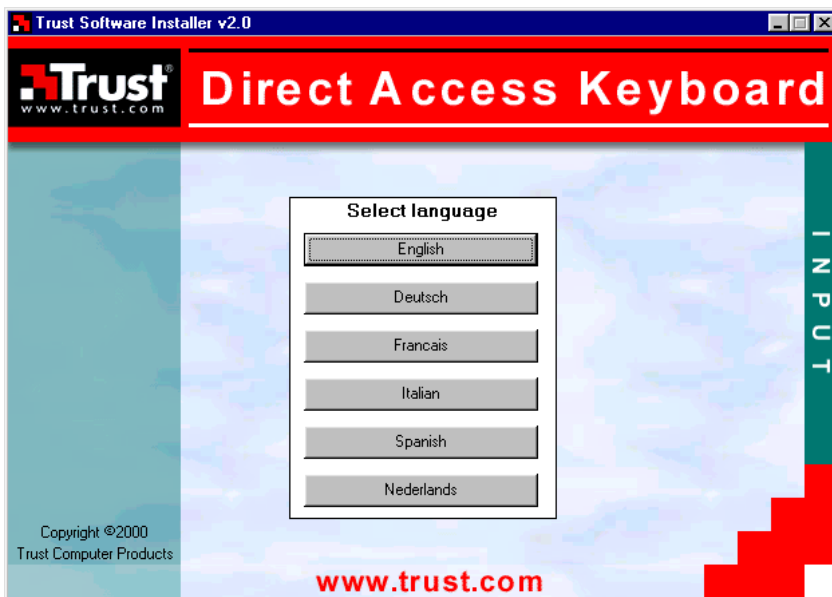


Figure 3 : Trust software installer

5. Sélectionnez la langue désirée d'affichage du Software Installer. La figure 4 est affichée.



Figure 4 : Trust software installer

6. Sélectionnez une option du menu.

4.2 Logiciel d'installation

1. Démarrez le Trust software Installer (chapitre 4.1).
2. Dans le menu principal, sélectionnez 'Install Touch Manager 3.20'. La figure 5 est affichée.

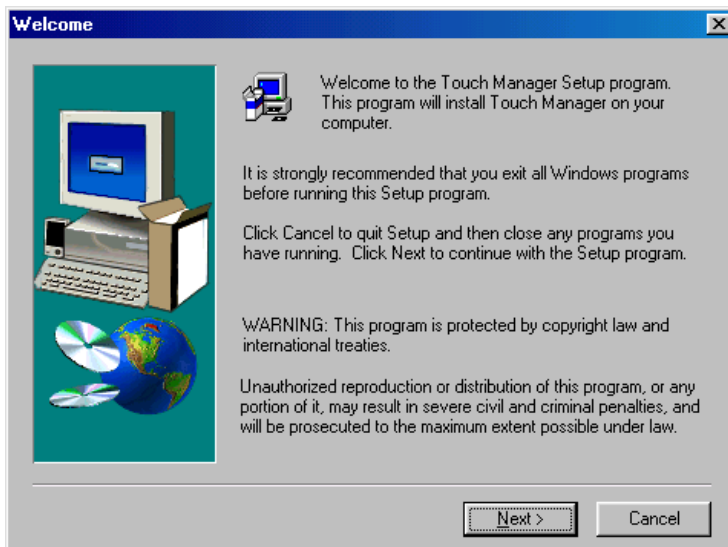


Figure 5 : Installation de Touch Manager

3. Cliquez sur 'Next' (Suivant). La figure 6 est affichée.

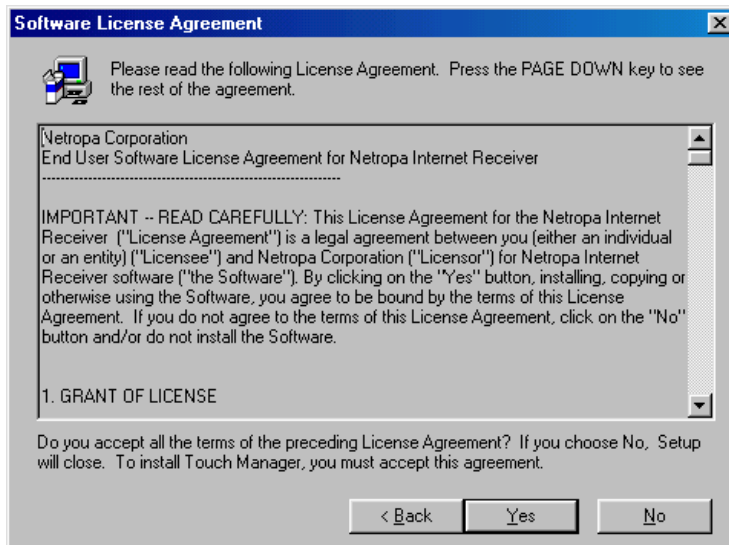


Figure 6 : Installation de Touch Manager

4. Cliquez sur 'Yes' (Oui) pour accepter les termes de la licence. La figure 7 est affichée.

ATTENTION : Si vous n'acceptez pas les termes de la licence, le logiciel Touch Manager ne sera pas installé !

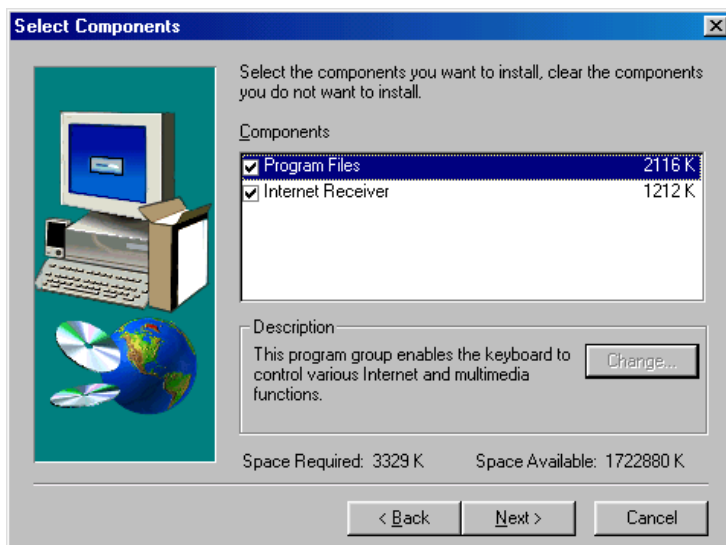


Figure 7 : Installation de Touch Manager

5. Cochez les options à installer et décochez les options que vous ne désirez pas installer. Par défaut, toutes les options sont installées. Il sera nécessaire d'installer les 'Program Files' (Fichiers programmes) si vous désirez utiliser les touches multimédias. Le 'Internet Receiver' (Receveur Internet) est un programme d'informations téléchargeant les actualités de l'Internet.
6. Cliquez sur 'Next' (Suivant) pour continuer l'installation. Un certain nombre de fichiers sera copié et l'installation sera terminée. Si l'ordinateur vous demande si vous désirez redémarrer l'ordinateur, sélectionnez 'Yes' (Oui).

5. Commande du clavier

5.1 Explication des touches multimédias

Votre clavier est équipé de 17 touches multimédias supplémentaires pour la commande de Windows 95, 98, NT4 et 2000 (figure 8). Les fonctions suivantes sont réglées par défaut :

Touche multimédia	Fonction
WWW	Démarrer le navigateur Internet.
Calculator	Démarrer le calculateur Windows.
Xfer	Envoyer le résultat du calculateur, par exemple, à un éditeur ouvert.
Prev	Retourner au morceau précédent du cd audio.
Play/Pause	Lecture / pause d'un CD ou d'un film.
Stop	Arrêter la lecture d'un CD ou d'un film.
Next	Passer au morceau suivant du cd audio.
Record	Enregistrement du son avec le magnétophone.
Rewind	Rembobiner l'enregistrement du son.
Menu/?	Modification des paramètres (voir le chapitre 4.2).
Eject	Ouvrir le tiroir du lecteur CD.
Mute	Allumer/ éteindre le son.
Volume	Réglage du volume.
Windows	Basculer entre les applications ouvertes.
Close	Fermer une application ouverte.
Coffee	Démarrer la protection réglée de l'écran.
Suspend	Mise en "veille" du PC (si disponible).

Tableau 1 : Explication des touches multimédias



Figure 8 : Touches multimédias

5.2 Réglage des touches multimédias

Après l'installation du pilote, toutes les touches multimédias sont prêtes à l'emploi. Si vous désirez modifier les fonctions des touches multimédias, suivez les instructions suivantes :

1. Avec le bouton droit de la souris, cliquez sur le pictogramme dans la barre des tâches (figure 9).

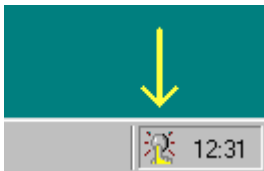


Figure 9 : Pictogramme dans la barre des tâches

2. Sélectionnez 'Touch Manager' et cochez (si nécessaire) l'option 'Configure Button' (Configuration de la touche).
3. Avec le bouton droit de la souris, cliquez de nouveau sur le pictogramme dans la barre des tâches. Sélectionnez 'Touch Manager' et ensuite 'Show' (Afficher). La figure 10 est affichée.



Figure 10 : Menu de Touch Manager

4. Dans l'écran, cliquez sur la touche multimédia que vous désirez modifier. L'écran affiché dans la figure 11 apparaît.

Attention : Il est impossible de modifier les touches 'Windows', 'Mute', 'Volume' et 'Suspend'.

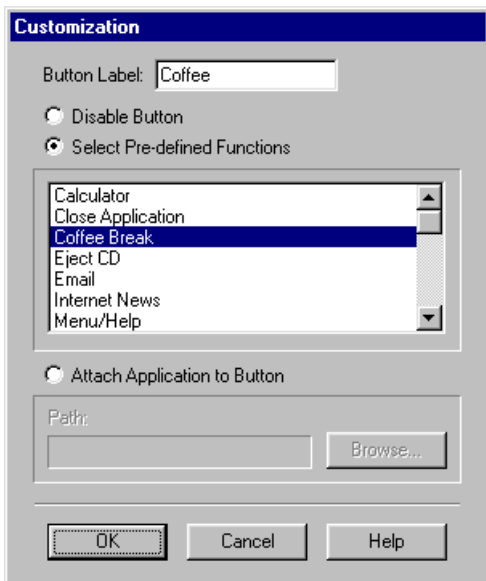


Figure 11 : Programmer les touches multimédias

5. Cliquez sur 'Attach Application to Button' (Attribuer application à la touche).
6. Utilisez la touche 'Browse' (Naviguer) pour sélectionner le programme que vous désirez modifier au moyen de la touche et cliquez sur 'Open' (Ouvrir). Ensuite, cliquez sur 'Ok' pour sauvegarder le réglage.
7. Lorsque vous désirez attribuer une fonction par défaut à une touche multimédia programmée, cliquez sur 'Select Pre-defined Functions' (Sélection des fonctions prédéfinies) et sélectionnez la fonction que vous désirez attribuer dans la liste. Ensuite, cliquez sur 'Ok' pour sauvegarder le réglage.
8. Avec le bouton droit de la souris, cliquez sur le pictogramme dans la barre des tâches (figure 9) et sélectionnez 'Touch Manager'. Décochez l'option 'Configure Button' (Configuration de la touche).

5.3 Menu OSD

Le menu OSD (Affichage à l'écran) est affiché dès que les touches multimédias sont activées. Pour modifier ou désactiver le menu OSD, suivez les instructions suivantes :

1. Avec le bouton droit de la souris, cliquez sur le pictogramme dans la barre des tâches (Figure 9).
2. Sélectionnez 'OnScreen Display' (Affichage à l'écran). L'écran affiché dans la figure 12 apparaît.

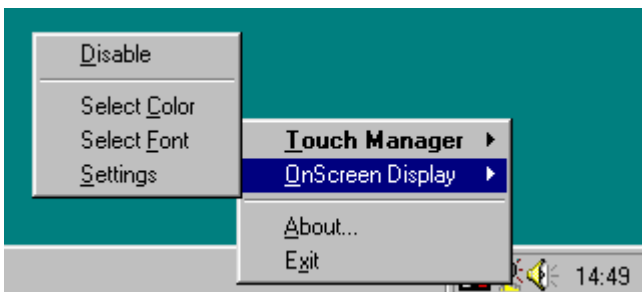


Figure 12 : Afficher les paramètres OSD (Affichage à l'écran)

3. Sélectionnez 'Settings' (Paramètres). Une nouvelle fenêtre est affichée qui vous permet de modifier les paramètres du menu OSD tels que la taille de la police et la durée d'affichage.
4. Sélectionnez 'Select Color' (Sélection de la couleur) ou 'Select Font' (Sélection de la police) pour modifier la couleur ou la police du menu OSD respectivement.
5. Sélectionnez 'Disable' (Désactiver) pour désactiver le menu OSD.

5.4 Lecteur CD / Vidéo

Le logiciel du Direct Access Keyboard comprend également l'installation d'un lecteur cd audio et d'un lecteur cd vidéo.

5.4.1 Lecteur CD audio

Du moment où vous insérez un CD dans le lecteur CD-ROM, le lecteur CD sera automatiquement mis en marche. Il est également possible de démarrer le lecteur CD manuellement :

1. Sélectionnez 'Démarrer', 'Programmes' et ensuite 'Trust'.
2. Sélectionnez maintenant 'Direct Access Keyboard'.
3. Sélectionnez 'CD Player' (Lecteur CD). La figure 13 est affichée.

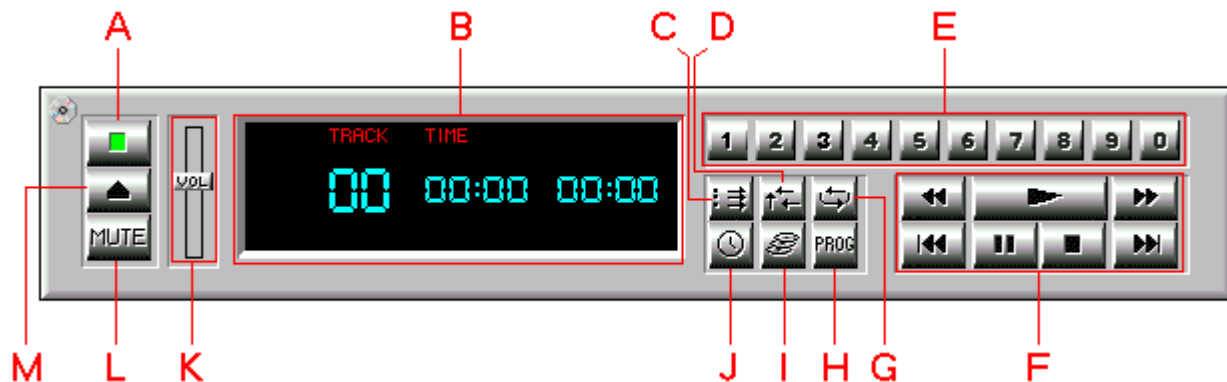


Figure 13 : Lecteur CD

Touche	Description	Fonction
A	Marche / Arrêt	Fermer le lecteur CD.
B	Ecran d'état	Informations sur la durée du morceau actuel.
C	Intro search (Détection intro)	Lecture des 10 premières secondes d'un morceau.
D	Reproduction aléatoire (Shuffle)	Lecture aléatoire des morceaux.
E	Liaison rapide	Passage rapide à un morceau du CD en saisissant le numéro.
F	Commande	Commande du lecteur CD.
G	Répéter	Répéter le CD entier ou le morceau actuel.
H	Programmer	Modifier la liste de lecture.
I	Changer de CD	Basculer entre plusieurs lecteurs CD-ROM (si présents dans votre système).
J	Format horaire	Modification du format horaire de l'écran d'état.
K	Réglage volume	Réglage du volume.
L	Mute (Sourdine)	Eteindre le volume.
M	Ejection	Ouvrir / fermer le tiroir du lecteur CD.

Tableau 2 : Explication de la figure 13

5.4.2 Lecteur vidéo

Lorsqu'il n'y a pas de CD audio dans le lecteur CD-ROM, le lecteur vidéo sera automatiquement mis en marche lorsque vous activez les touches multimédias suivantes du clavier : 'Prev', 'Play/Pause', 'Stop' ou 'Next'.

Il est également possible de démarrer le lecteur vidéo manuellement :

4. Sélectionnez 'Démarrer', 'Programmes' et ensuite 'Trust'.
5. Sélectionnez maintenant 'Direct Access Keyboard'.
6. Sélectionnez 'Video Player' (Lecteur vidéo). La figure 14 est affichée.

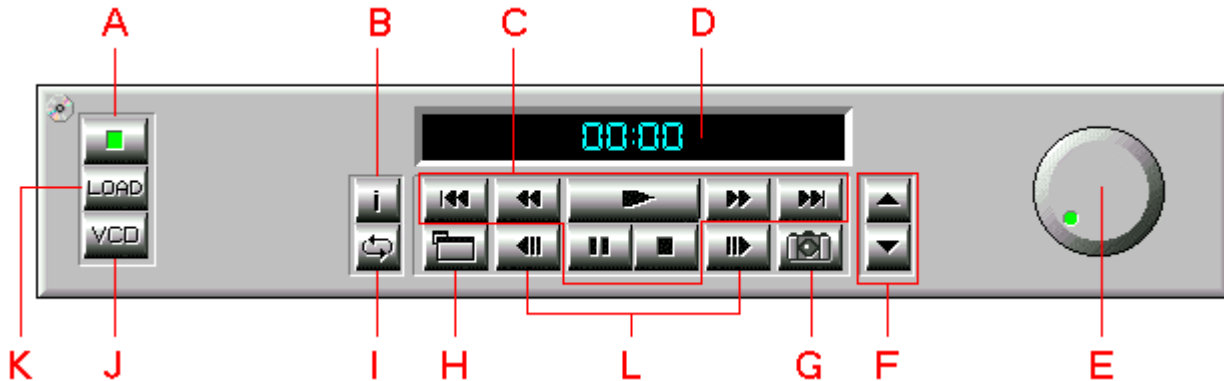


Figure 14 : Lecteur vidéo

Touche	Description	Fonction
A	Marche / Arrêt	Fermer le lecteur vidéo.
B	Informations	Informations relatives au film actuel.
C	Commande	Commande du lecteur vidéo.
D	Ecran d'état	Informations sur la durée du film ou CD vidéo actuel dans le lecteur CD-ROM.
E	Commande de rotation	"Feuilleter" dans le film en tournant le bouton.
F	Vitesse de l'image haut / bas	Modification de la vitesse de l'image lors de la lecture ralentie.
G	Prise de vue instantanée	Sauvegarder l'écran actuel du film en tant que fichier Bitmap sous Windows.
H	Taille de l'écran	Modification de la taille de l'écran.
I	Répéter	Sélectionner lecture unique ou sans fin du film.
J	CD Vidéo	La lecture du CD Vidéo est démarrée automatiquement dès que la touche est activée.
K	Charger	Ouvrir un fichier vidéo.
L	Rembobiner / avancer lentement	Rembobiner ou avancer le film lentement.

Tableau 3 : Explication de la figure 14

6. Dépannage

Problème	Cause	Solution possible
Touches multimédias ne réagissent pas.	Pilote ne pas installé (correctement).	Supprimez le pilote et installez-le de nouveau (voir le chapitre 4).
Distribution incorrecte du clavier.	Réglage incorrect de la distribution.	Modifiez la distribution en sélectionnant le pictogramme 'Clavier' au panneau de configuration.
Le lecteur CD ne détecte pas de CD audio.	Le lecteur CD est réglé à un autre lecteur CD-ROM.	Réglez le lecteur CD au lecteur CD-ROM correct (voir le chapitre 5.4.1)
En cas de plusieurs lecteurs CD-ROM, le mauvais tiroir à CD s'ouvre après la sélection de la touche 'Eject' du clavier.	Réglage incorrect du CD-ROM par défaut.	Passez au panneau de configuration et double-cliquez sur 'Multimedia'. Modifiez le nom de la station du CD-ROM par défaut (p. ex de d : en e :) dans l'onglet 'CD Music'.

Tableau 4 : Dépannage

Vérifiez le FAQ sur l'Internet (www.trust.com). Vous pouvez également enregistrer votre produit sur www.trust.com afin d'obtenir une garantie et un support optimaux. En outre, vous serez tenu au courant automatiquement des mises à jour de votre produit et des autres produits de Trust. Vous pouvez également gagner des prix spectaculaires.

Si, après avoir essayé ces solutions, les problèmes persistent, prenez contact avec un centre de service de Trust. Vous trouverez plus d'informations à la dernière page de ce manuel électronique ainsi qu'au verso du manuel rapide d'installation imprimée. Il sera nécessaire d'avoir au moins les informations suivantes à portée de main :

- Le numéro de l'article, à savoir : 11938 / 11985 / 11986 / 11987 / 11988 / 11989.
- Les données du matériel.
- Une description précise du dysfonctionnement.
- Une description précise du moment où le problème est rencontré.

7. Spécifications

Touches normales	104 ou 105 (en fonction de la langue)
Touches multimédias	17 touches de fonction sous Windows 95/98/NT4 en 2000 : Internet, calculateur, xfer, windows, fermer, lecteur CD, enregistrer, rembobiner, menu, éjection, sourdine, volume, pause café et mise en veille (la plupart sont programmables).
Touches Windows 95	3
Connexion	PS/2 ou DIN avec fiche de conversion

Tableau 5 : Spécifications techniques

8. Centres de Service de Trust

Les habitants du Royaume-Uni et de l'Irlande doivent contacter :	
	Bureau anglais
De 9:30 à 17:00	Internet www.trust.com E-mail support-uk@trust.com Fax +44-(0)1376-514633 Tél. +44-(0)1376-500000
Les habitants de l'Italie doivent contacter :	
	Bureau italien
De 9:00 à 13:00 / 14:00 à 18:00	Internet www.trust.com E-mail support-it@trust.com Fax 051-6635843 Tél. 051-6635947
Les habitants de la France et de l'Afrique du Nord doivent contacter :	
	Bureau français
De 9:00 à 17:00	Internet www.trust.com E-mail support-fr@trust.com Fax +33-(0)1-48174918 Tél. +33-(0)1-48174931
Les habitants de l'Allemagne doivent contacter :	
	Bureau allemand
De 9:00 à 17:00	Internet www.trust.com E-mail support-de@trust.com Fax 02821-58873 Tél. 0800-00TRUST (=0800-0087878)
Les habitants de l'Espagne doivent contacter :	
	Bureau espagnol
De 9:00 à 17:00	Internet www.trust.com E-mail support-es@trust.com Fax +31-78-6543299 Tél. +31-78-6549999
Les habitants des Pays-Bas doivent contacter :	
	Bureau hollandais
De 9:00 à 17:00	Internet www.trust.com E-mail support-nl@trust.com Fax 078-6543299 Tél. 0800-BELTRUST (=0800-23587878) of 078-6549999
Les habitants de tous les autres pays européens doivent contacter :	
	Siège européen
De 9:00 à 17:00	Internet www.trust.com E-mail support@trust.com Fax +31-78-6543299 Tél. +31-78-6549999