

TRUST AMI MOUSE DUAL SCROLL

Gebruikershandleiding

Versie 1.0

NL

Hartelijk Dank

Wij danken u voor de aankoop van dit product uit het Trust assortiment. Wij wensen u veel plezier bij het gebruik en raden u aan om deze handleiding voor gebruik aandachtig door te nemen.

Registratie

Registreer nu uw aankoop op de Trust Internet site (www.trust.com) en maak kans op schitterende prijzen. Bovendien kunt u hier terecht voor dealeradressen, uitgebreide productinformatie, stuurprogramma's, FAQ's (Frequently Asked Questions).

Auteursrecht

Het is niet toegestaan om zonder voorafgaande schriftelijke toestemming van de fabrikant enig deel van deze handleiding te reproduceren of over te dragen, in welke vorm of op welke manier dan ook, elektronisch of mechanisch, als fotokopie of opname, in informatieopslag- en zoeksystemen, anders dan voor persoonlijk gebruik van de koper.

Aansprakelijkheid

De fabrikant aanvaardt geen enkele aansprakelijkheid voor alle expliciete of impliciete garanties, inclusief maar niet beperkt tot garanties voor de verkoopbaarheid en geschiktheid voor een bepaald doel, met betrekking tot de software, de bijgesloten producthandleiding(en) en geschreven materiaal, en alle andere bijgesloten hardware. De fabrikant behoudt zich het recht voor om zijn product te allen tijde te herzien of verbeteren zonder enige vorm van kennisgeving aan derden van deze herzieningen of verbeteringen.

De fabrikant aanvaardt geen enkele aansprakelijkheid voor enige voortvloeiende of toevallige schade, inclusief welk zakelijke verlies of welke commerciële schade dan ook die het gevolg zijn van het gebruik van zijn product.

Alle bedrijfs- of productnamen zijn handelsmerken of gedeponeerde handelsmerken van de respectieve eigenaars.

Inhoud

1. Inleiding.....	2
1.1 Conventies in de handleiding	2
1.2 Inhoud van de verpakking	2
1.3 Minimale systeemvereisten.....	2
2. Aansluiten	3
2.1 Aansluiten van de muis	3
3. Bediening.....	4
4. Installatie.....	5
4.1 Trust Installer.....	5
4.2 Installatie muis software.....	5
5. Trust Ami Mouse Dual Scroll	8
5.1 Tabblad 'Buttons'	8
5.2 Tabblad 'Motion'	9
5.3 Tabblad 'Wheel'	10
5.4 Tabblad 'Settings'	10
5.4.1 Net/Luckyjump programmeren	11
5.4.2 Commandolijsten maken	11
5.4.2.1 Application/Document.....	12
5.4.2.2 File Folder.....	13
5.4.2.3 Home Page	13
5.4.2.4 Mail To	14
5.4.2.5 Keyboard Sequence	15
5.4.2.6 Generic Command.....	15
5.4.2.7 '<Insert Separator' knop	16
5.4.2.8 Commando's schuiven	16
6. Onderhoud.....	16
7. Stuurprogramma verwijderen	17
8. Problemen oplossen	18
9. Specificaties	18
10. Trust Service Centers	19

1. Inleiding

Deze handleiding is bedoeld voor gebruikers van de Trust Ami Mouse Dual Scroll. Voorkennis is niet nodig voor installatie en gebruik van dit product.

Als u na het lezen van deze handleiding nog vragen heeft, kunt u contact opnemen met één van de Trust service centers. U kunt de gegevens van het voor u dichtstbijzijnde service center achterin deze handleiding vinden. Bovendien kunt u ook op de Trust website (www.trust.com) terecht voor support, uitgebreide productinformatie, stuurprogramma's en FAQ's (Frequently Asked Questions).

1.1 Conventies in de handleiding

In de handleiding is gebruik gemaakt van de volgende opmaak om opdrachten weer te geven:

- <toets>** Hier moet u een toets indrukken. De naam ervan staat tussen de haken.
- 'System'** Dit is een specifieke term uit een programma. Hier staan de termen die gebruikt worden door, bijvoorbeeld, Microsoft Windows 98.
- [DIR]** De tekst tussen de haken [...] dient u in te typen.
- {Term}** De tekst tussen de accolades {...} is de engelse term, bijv. {File} die voorkomt in de bijbehorende afbeelding.

Extra informatie wordt als volgt getoond:

LET OP: *Deze functie zal niet werken indien er geen internetbrowser geïnstalleerd is!*

In de voorbeelden is ervan uitgegaan dat op uw computer de letter "D" aan uw CD-ROM station is toegekend. Gebruikt uw computer een andere stationsaanduiding voor uw CD-ROM speler, bijvoorbeeld "E", vervang in de tekst "D" door "E".

1.2 Inhoud van de verpakking

Controleer voordat u de gebruiksaanwijzing doorneemt de inhoud van de verpakking. Daarin moet u aantreffen:

- Trust Ami Mouse Dual Scroll
- CD-ROM met stuurprogramma's en handleidingen
- Snelle installatie handleiding
- PS/2 naar Serieel omzet stekker

Mocht er iets ontbreken of beschadigd zijn, neem dan contact op met uw dealer.

1.3 Minimale systeemvereisten

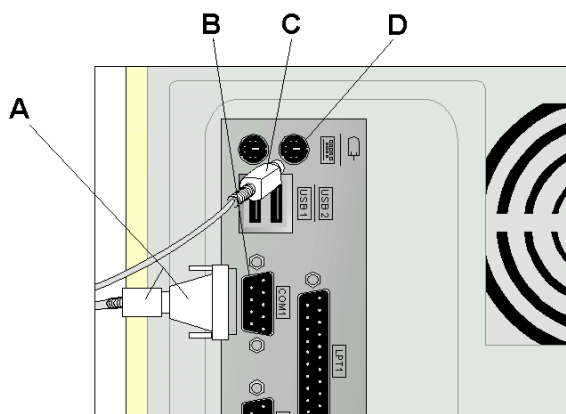
- 486-DX CPU
- Windows 95 / 98 / 2000 / NT4.0
- 16 MB RAM
- 10 MB vrije Harddisk ruimte
- 4 Speed CD-ROM
- Vrije PS/2 of seriële muispoort

2. Aansluiten

Let op: *Indien u oude stuurprogramma's en/of software van uw oude muis geïnstalleerd heeft staan, moet u deze eerst de-installeren. Gebruik de 'Uninstall' optie van deze software indien aanwezig.*

2.1 Aansluiten van de muis

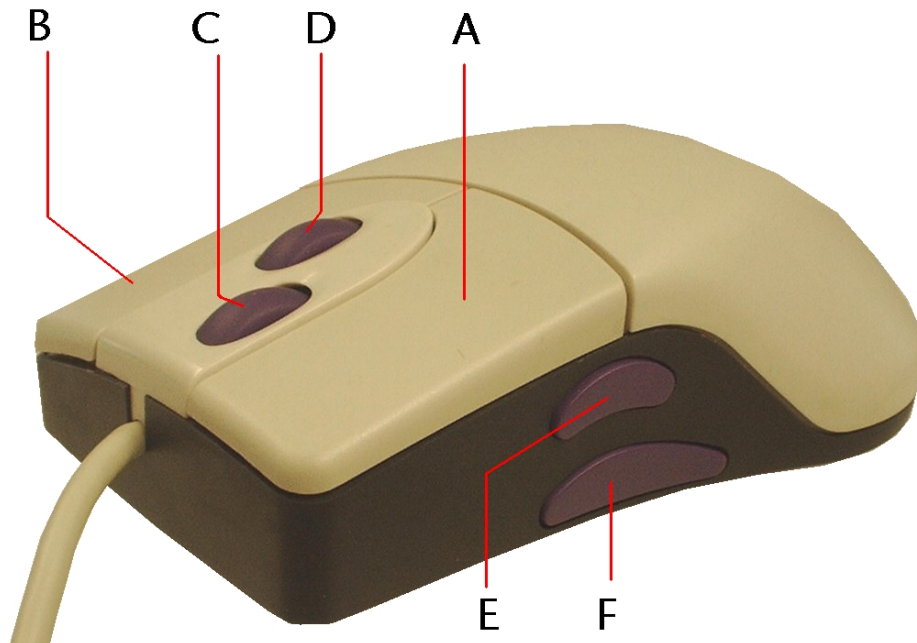
1. Schakel uw computer en alle aangesloten randapparatuur uit.
2. Verwijder de oude muis van uw computer.
3. Sluit de Trust Ami Mouse Dual Scroll bij voorkeur aan op de PS/2 poort van uw computer (Figuur 1 C/D). Indien dit niet mogelijk is, gebruik dan het bijgeleverde converteerstekertje en sluit de muis op de seriële poort aan (Figuur 1 A/B).



Figuur 1: de muis aansluiten op de gewenste poort van uw PC

4. Zet hierna uw computer en alle aangesloten randapparatuur weer aan.

3. Bediening



Figuur 2: plaats van de knoppen

Knop	Functie	Opmerking
A	Linker muisknop	
B	Rechter muisknop	
C	Scroll wiel + derde muisknop	Verticaal schuiven Druk het wiel in om de derde muisknop te gebruiken.
D	Scroll wiel	Horizontaal schuiven
E	4 ^e muisknop	Programmeerbaar
F	5 ^e muisknop	Programmeerbaar

Tabel 1: uitleg bij figuur 2

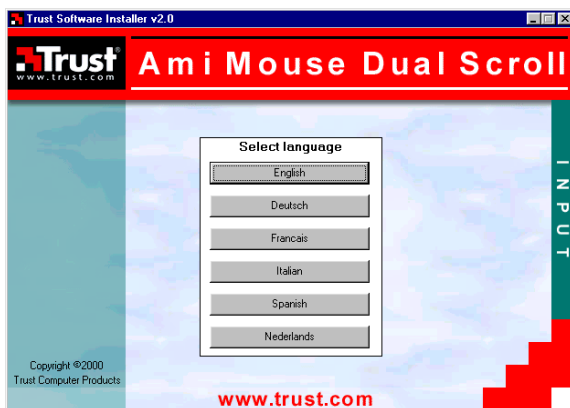
4. Installatie

Sluit alle programma's af voordat u het stuurprogramma installeert.

4.1 Trust Installer

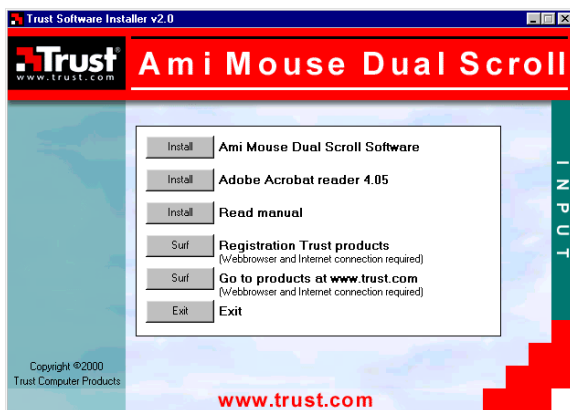
Om de Trust Installer te starten, volg onderstaande punten.

1. Zet uw computer aan en start Windows.
Indien u Windows NT of Windows 2000 gebruikt, meldt u aan als 'Administrator'.
2. Plaats de CD-ROM in uw CD-ROM speler.
3. Selecteer 'Uitvoeren' in het start-menu.
4. Type op de regel: [D:\SETUP.EXE] en klik met de muis op OK. Figuur 3 verschijnt.



Figuur 3: Trust Software Installer

5. Selecteer de gewenste taal. (De taal wordt alleen gebruikt in dit programma.). Figuur 4 verschijnt.



Figuur 4: Trust Installer Software

Maak nu de gewenste keuze.

Ga naar hoofdstuk 4.2 om de muis software te installeren

4.2 Installatie muis software

1. Start de Trust Installer (Zie hoofdstuk 4.1).

2. Selecteer de optie 'Install Trust Ami Mouse Dual Scroll Software' (Figuur 4). Figuur 5 verschijnt.



Figuur 5: installatie

3. Klik op 'Next'. Figuur 6 verschijnt.



Figuur 6: installatie

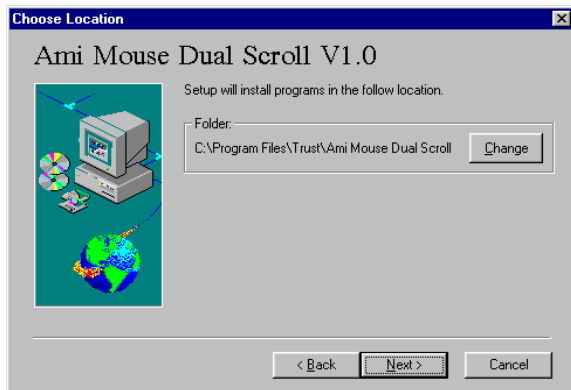
4. Klik op 'Next'. Figuur 7 verschijnt.



Figuur 7: muispoort kiezen

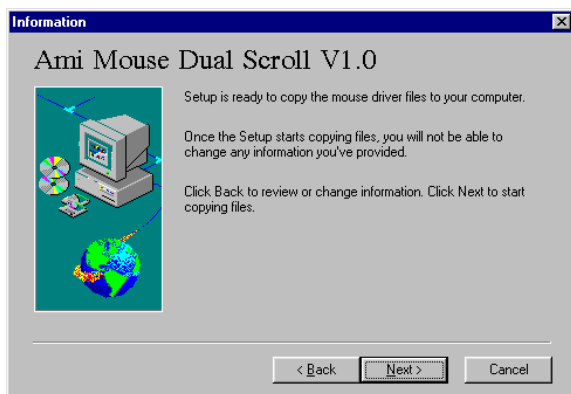
5. Kies nu de poort waaraan u de muis aangesloten heeft door op het rondje te klikken wat voor de keuze staat. Er verschijnt dan een zwarte stip in. Klik daarna op 'Next' om verder te gaan. Figuur 8 verschijnt.

Let op: *Indien u een poort kiest waaraan de muis niet is aangesloten, zal de muis niet goed functioneren. Raadpleeg, indien nodig, de handleiding van uw computer indien u niet precies weet aan welke poort de muis is aangesloten.*



Figuur 8: Stuurprogramma locatie opgeven

6. Klik op 'Next' om de stuurprogramma locatie te accepteren. Figuur 9 verschijnt.



Figuur 9: installatie

7. Klik op 'Next'. Een aantal bestanden zal gekopieerd worden waarna Figuur 10 verschijnt.



Figuur 10: installatie voltooid

8. Kies ervoor om uw computer opnieuw op te starten en klik vervolgens op 'Finish'. Het stuurprogramma is succesvol geïnstalleerd.

5. Trust Ami Mouse Dual Scroll

LET OP: Dit hoofdstuk is alleen voor Windows 95, 98, 2000 of NT4.
In andere besturingssystemen werken deze functies niet.

LET OP: Sommige tabbladen in het muis eigenschappen venster zijn niet aanwezig of anders. Dit heeft te maken met de verschillende operatingsystemen die in omloop zijn. Dit zijn Windows tabbladen die verder op ons stuurprogramma geen invloed hebben.

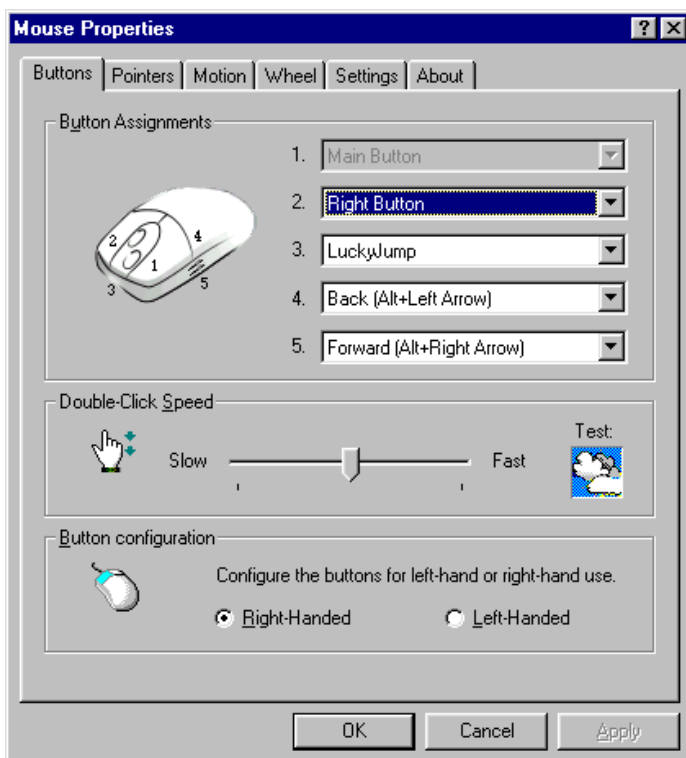
5.1 Tabblad 'Buttons'

De muisknoppen moeten met behulp van de geïnstalleerde software ingesteld worden. Dit gaat als volgt:

Dubbelklik op het Trust pictogram in uw taakbalk (Figuur 11) om de eigenschappen van de muis op te vragen. Figuur 12 verschijnt.



Figuur 11: pictogram in taakbalk



Figuur 12: tabblad 'Buttons'

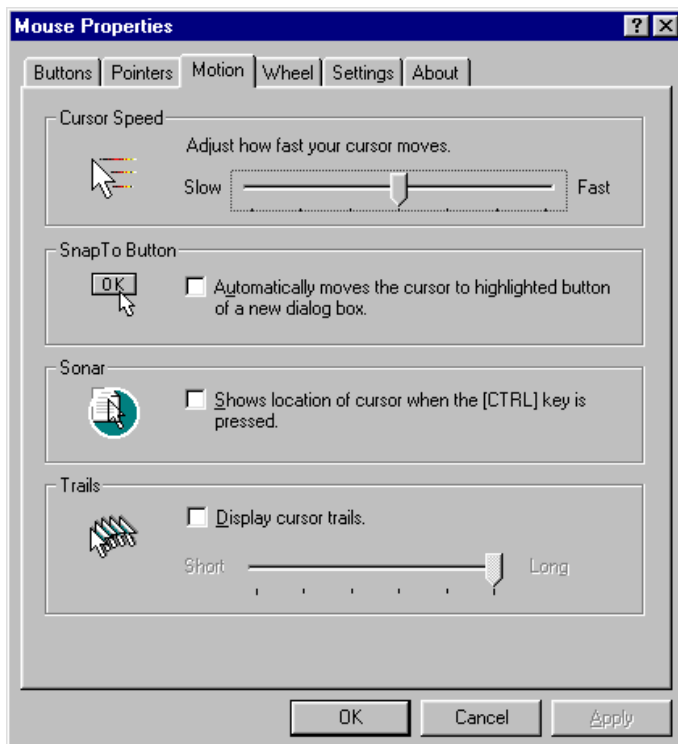
1. Kies de knop die u wilt programmeren door op de tekst te klikken die achter het nummer staat.
2. Kies uit de lijst de functie die u wilt toekennen aan de te programmeren muisknop. Na het klikken op 'Apply' zijn de knoppen vastgelegd en klaar voor gebruik.

Opmerking: Muisknop 1 is de hoofdknop en is daarom niet programmeerbaar.

5.2 Tabblad 'Motion'

In het tabblad 'Motion' komt u 4 opties tegen (zie Figuur 13).

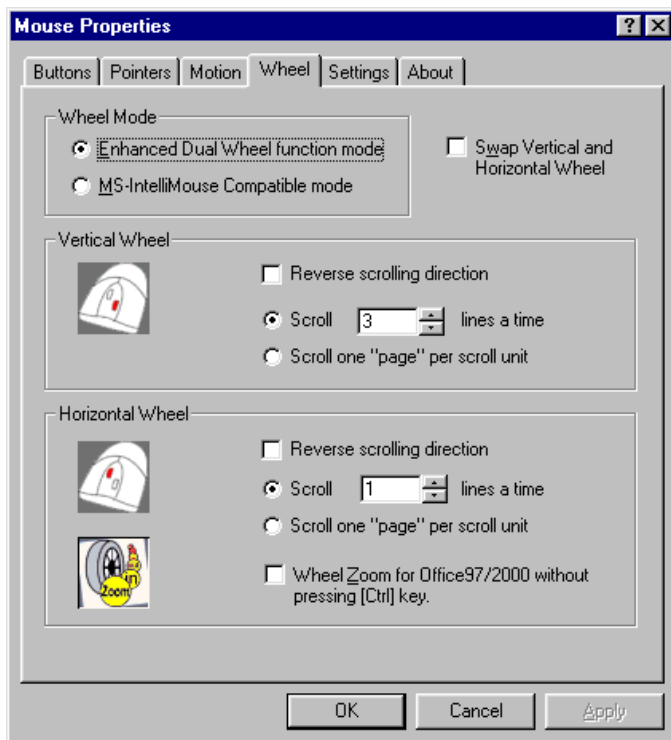
1	Cursor Speed	Stelt de knippersnelheid van de cursor in.
2	SnapTo Button	Zet cursor automatisch naar een 'highlighted' knop zodra deze verschijnt.
3	Sonar	Muispijl locatie wordt zichtbaar zodra op de CTRL toets op het toetsenbord gedrukt wordt.
4	Trails	Muispijl spoor wordt zichtbaar zodra er bewogen wordt.



Figuur 13: tabblad 'Motion'

5.3 Tabblad 'Wheel'

Klik op het tabblad 'Wheel'. Figuur 14 verschijnt. Stel hier de 'Wheel' functies in.



Figuur 14: tabblad 'Wheel'

Uitleg functies:

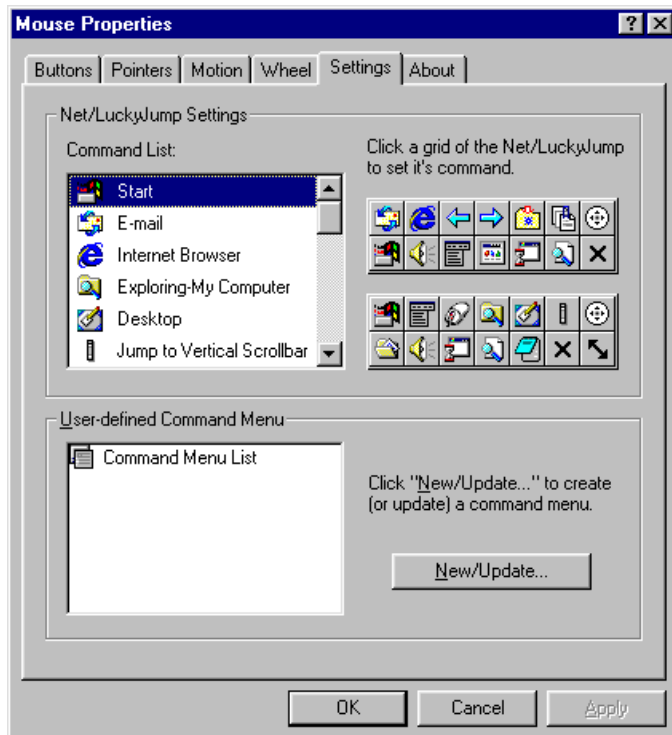
- **Enhanced Dual Wheel function mode**
Alle functies van de MS-IntelliMouse plus verticaal en horizontaal schuiven in Windows 95, 98, 2000 en NT-programma's.
- **MS-IntelliMouse Compatible mode**
Alleen het linker wiel werkt en heeft dezelfde functies als de MS-IntelliMouse.
- **Swap Vertical and Horizontal Wheel**
Het verwisselen van de functie van het verticale en horizontale wiel.
- **Reverse vertical/horizontal scrolling direction**
Omdraaien van draairichting.
- **Scroll x lines a time**
Instellen van de schuifsnelheid.
- **Scroll one page per scroll unit**
Het verplaatsen van 1 hele pagina bij gebruik van het wiel.
- **Wheel Zoom for Office 97/2000 without pressing [Ctrl] key**
Inzoomen met het wiel bij gebruik van Office 97/2000

5.4 Tabblad 'Settings'

In dit tabblad programmeert u de 'Netjump' en de 'Luckyjump'. Deze 2 functies zijn vervolgens weer te selecteren in tabblad 'Button' (hoofdstuk 5.1).

5.4.1 Net/Luckyjump programmeren

1. Kies aan de linkerkant uit de Commandolijst de functie die u wilt programmeren (Figuur 15).



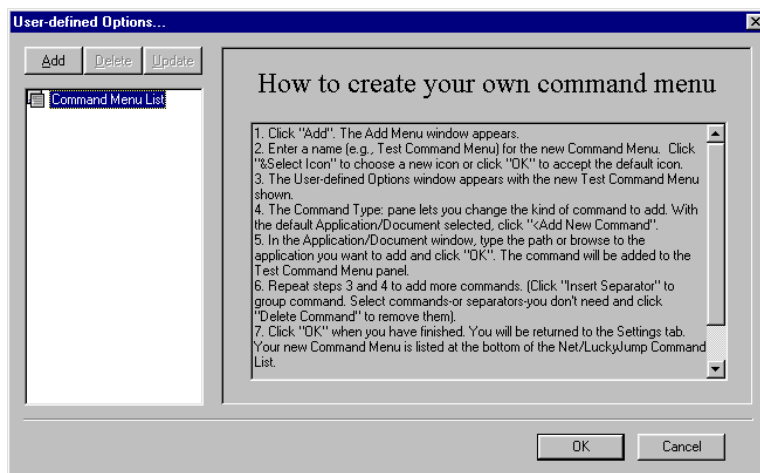
Figuur 15: tabblad 'Settings'

2. Kies nu aan de rechterkant de knop waarop u de gekozen functie wilt vastleggen. De bovenste 14 knoppen is de 'Netjump' en de onderste 14 de 'Luckyjump'. Nadat alle keuzes ingevoerd zijn moet u op 'Apply' klikken om te bevestigen.

5.4.2 Commandolijsten maken

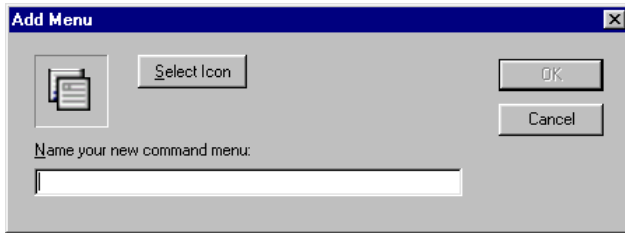
Tevens bestaat er de mogelijkheid om zelf uw eigen commandolijsten te maken. Deze commandolijst zal dan zichtbaar zijn bij 'Command List' in Figuur 15. Dit gaat als volgt.

1. Klik op de 'New/Update...' knop in het tabblad 'Settings'. Figuur 16 verschijnt.



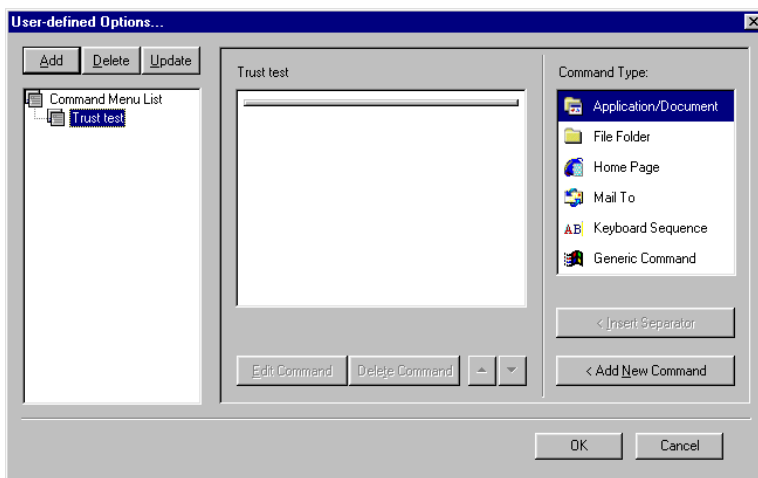
Figuur 16: user-defined options

2. Klik op de 'Add' knop. Figuur 17 verschijnt.



Figuur 17: add menu

3. Geef uw commandolijst een naam. In de voorbeelden hebben wij het 'Trust test' genoemd.
4. Kies een icoon voor de commandolijst door op 'Select Icon' te klikken, een icoon te kiezen en op 'OK' te klikken. Klik daarna op 'OK' in Figuur 17. Figuur 18 verschijnt.



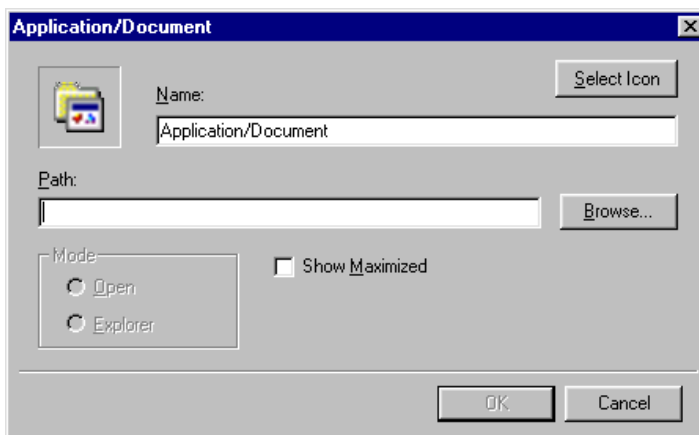
Figuur 18: gebruikers opties

5. Kies nu uit de lijst rechts een commando type. De volgende types zijn te kiezen.

5.4.2.1 Application/Document

Hiermee start u een door u zelf ingegeven applicatie of document.

1. Kies voor 'Application/Document' door er 1 maal op te klikken en klik vervolgens op '<Add New Command'. Figuur 19 verschijnt.



Figuur 19: application/document

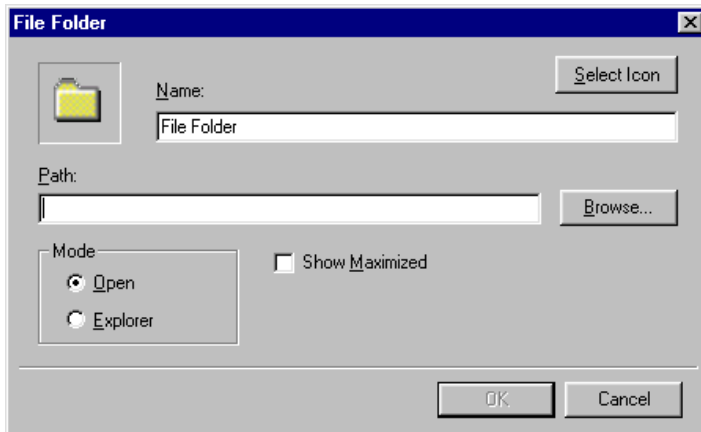
2. Klik op 'Browse' en blader naar de applicatie of het document die u wilt openen.
3. Verander, indien gewenst, de icoon door op 'Select Icon' te klikken, een icoon te kiezen en op 'OK' te klikken.

4. Klik op 'OK' om te bevestigen. De door u gekozen applicatie/document zal zichtbaar zijn in de lijst bij Figuur 18.

5.4.2.2 File Folder

Hiermee opent u een door u zelf opgegeven map.

1. Kies voor 'File Folder' door er 1 maal op te klikken en klik vervolgens op '<Add New Command'. Figuur 20 verschijnt.



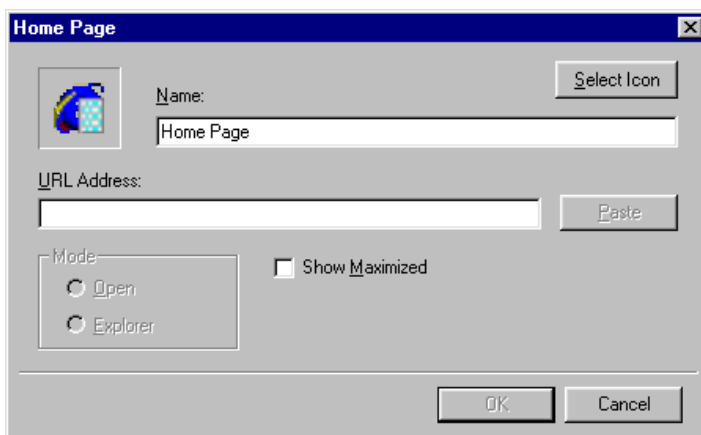
Figuur 20: file Folder

2. Klik op 'Browse' en blader naar de map die u wilt openen.
3. Verander, indien gewenst, de icoon door op 'Select Icon' te klikken, een icoon te kiezen en op 'OK' te klikken.
4. Kies bij 'Mode' voor 'Open' of 'Explorer'. Indien u 'Open' kiest zal de gewenste map in een nieuw venster geopend worden. Indien u 'Explorer' kiest zal de gewenste map in 'Windows Explorer' geopend worden.
5. Klik op 'Show Maximized' indien de te openen map op het volledige scherm moet komen. Vul daar niets in indien de te openen map in een normaal venster moet komen.
6. Klik op 'OK' om te bevestigen. De door u gekozen map zal zichtbaar zijn in de lijst bij Figuur 18.

5.4.2.3 Home Page

Hiermee opent u een door u zelf opgegeven webpagina op het internet.

1. Kies voor 'Home Page' door er 1 maal op te klikken en klik vervolgens op '<Add New Command'. Figuur 21 verschijnt.



Figuur 21: home page

2. Typ bij 'URL Address' het te openen web adres.

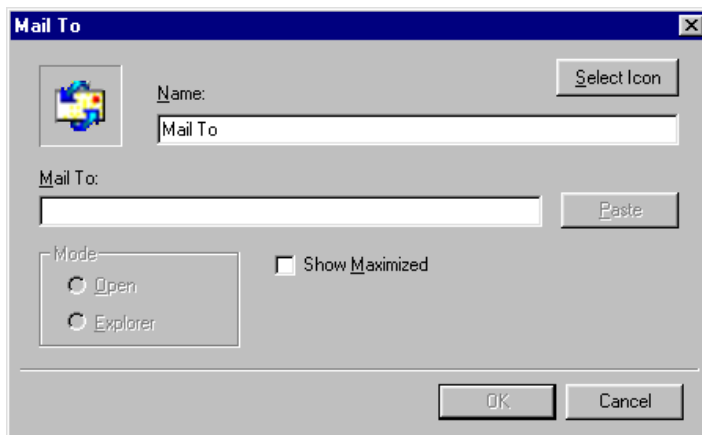
3. Verander, indien gewenst, de icoon door op 'Select Icon' te klikken, een icoon te kiezen en op 'OK' te klikken.
4. Klik op 'Show Maximized' indien het te openen webadres op het volledige scherm moet komen. Vul daar niets in indien het te openen webadres in een normaal venster moet komen.
5. Klik op 'OK' om te bevestigen. Het door u gekozen web adres zal zichtbaar zijn in de lijst bij Figuur 18.

LET OP: *Deze functie zal niet werken indien er geen internetbrowser geïnstalleerd is!*

5.4.2.4 Mail To

Hiermee schrijft u een e-mail naar een door u opgegeven e-mail adres.

1. Kies voor 'Mail To' door er 1 maal op te klikken en klik vervolgens op '<Add New Command'. Figuur 22 verschijnt.



Figuur 22: mail to

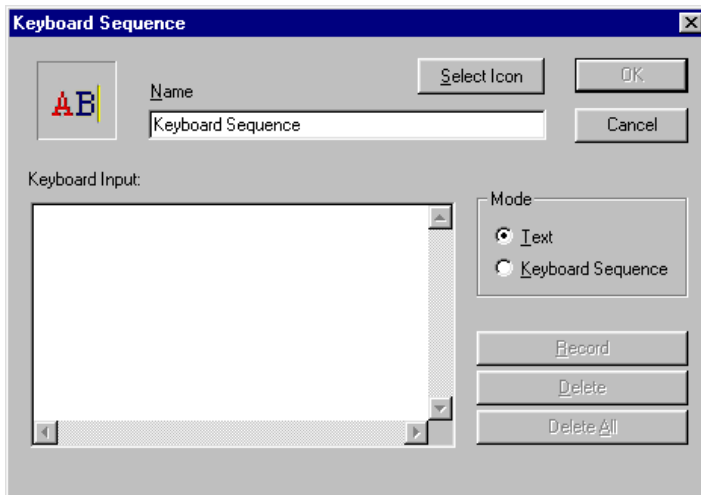
2. Typ bij 'Mail To' het e-mail adres waarnaar u een e-mail wilt sturen.
3. Verander, indien gewenst, het icoon door op 'Select Icon' te klikken, een icoon te kiezen en op 'OK' te klikken.
4. Klik op 'Show Maximized' indien de te schrijven e-mail op het volledige scherm moet komen. Vul daar niets in indien de te schrijven e-mail in een normaal venster moet komen.
5. Klik op 'OK' om te bevestigen. Het door u gekozen e-mail adres zal zichtbaar zijn in de lijst bij Figuur 18.

LET OP: *Deze functie zal niet werken indien er geen e-mail programma geïnstalleerd is!*

5.4.2.5 Keyboard Sequence

Hiermee programmeert u een toetsenreeks.

1. Kies voor 'Keyboard Sequence' door er 1 maal op te klikken en klik vervolgens op '<Add New Command'. Figuur 23 verschijnt.



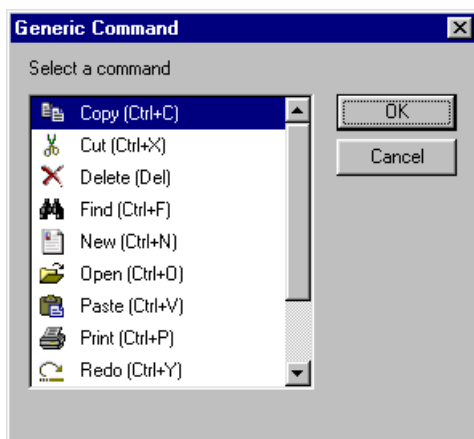
Figuur 23: keyboard sequence

2. Nu moet de Mode gekozen worden die u wilt gebruiken. Kies voor 'Text' mode indien er alleen een stuk tekst op het scherm gezet moet worden zonder commando's. Kies voor 'Keyboard Sequence' indien er een stuk tekst op het scherm gezet moet worden met bijvoorbeeld Enters erin.
3. Type nu bij 'Keyboard Input' de tekst die op het scherm moet komen. Indien u voor de 'Keyboard Sequence' Mode gekozen heeft, moet u nu eerst op de 'Record' knop klikken. Klik daarna op de 'Stop' knop.
4. Verander, indien gewenst, de icoon door op 'Select Icon' te klikken, een icoon te kiezen en op 'OK' te klikken.
5. Klik op 'OK' om te bevestigen. De door u gekozen toetsenreeks zal zichtbaar zijn in de lijst bij Figuur 18.

5.4.2.6 Generic Command

Hiermee selecteert u standaard Windows commando's.

1. Kies voor 'Generic Command' door er 1 maal op te klikken en klik vervolgens op '<Add New Command'. Figuur 24 verschijnt.



Figuur 24: generic command

2. Kies nu een Windows commando uit de lijst en klik op 'OK'. Het door u gekozen commando zal zichtbaar zijn in de lijst bij Figuur 18.

5.4.2.7 '<Insert Separator' knop

In het scherm bij Figuur 18 is tevens een '<Insert Separator' knop.

Nadat u een commando lijst heeft gemaakt, bestaat er de mogelijkheid om horizontale lijnen in de lijst te plaatsen. Dit om bijvoorbeeld verschillende onderdelen van elkaar te scheiden en zo overzichtelijk te houden.

Dit werkt als volgt.

1. Klik met de muis op de zelf gemaakt commando lijst (Figuur 18, middelste lijst) en kies de positie waar de 'Separator Line' moet komen.
De lijn zal geplaatst worden boven het geselecteerde commando.
2. Klik op '<Insert Separator' knop. Een horizontale lijn zal zichtbaar zijn in de lijst.

5.4.2.8 Commando's schuiven

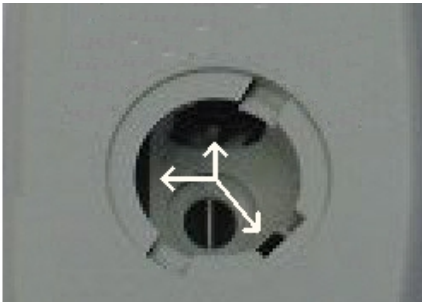
Tevens bestaat er de mogelijkheid om commando's en separator lijnen te schuiven in de gemaakte lijst.

1. Klik op het commando of separator lijn die u wilt verplaatsten. Een blauwe balk is zichtbaar.
2. Klik nu op de knoppen 'pijlje omhoog' of 'pijlje beneden' om het commando in de lijst te verplaatsen.
3. Klik 'OK' om te bevestigen.

6. Onderhoud

De bal van de muis wordt door gebruik vuil en kan daardoor slechter gaan functioneren. Het is daarom noodzakelijk de bal regelmatig te reinigen.

1. Schakel de computer uit en keer de muis om.
2. Verwijder de ring waarmee de bal op zijn plaats wordt gehouden.
3. Haal de bal uit het compartiment.
4. Reinig de ruimte waarin de bal zich bevindt (zie Figuur 25). Gebruik een wattenstaafje wat een beetje bevochtigd is met water. Gebruik echter niet teveel water. De muis kan daardoor stoppen met functioneren.



Figuur 25: onderkant van de muis met open muisbal compartiment

5. Reinig de bal door hem even onder koud stromend water te houden en maak de bal droog met een niet pluizende doek.

Plaats de bal terug in de muis, zet de ring weer op zijn plaats en zet de computer aan.

LET OP: Gebruik geen agressieve middelen, zoals benzine of terpentijn. Dit tast het materiaal aan.

LET OP: Dompel de muis nooit onder in water of een andere vloeistof.

7. Stuurprogramma verwijderen

Het stuurprogramma verwijderen is alleen nodig als u de muis niet meer wilt gebruiken. Volg onderstaande procedure:

1. Start de computer.
2. Sluit het muisprogramma in uw taakbalk.
 - a) Klik met de rechtermuisknop op het pictogram (Figuur 11).
 - b) Selecteer uit het menu 'Exit'.
3. Klik op de knop 'Start'.
4. Klik op 'Settings'.
5. Klik op 'Control Panel'.
6. Klik op het pictogram 'Add/Remove Software'.
7. Selecteer 'Trust Ami Mouse Dual Scroll'.
8. Klik op de knop 'Add/Remove'.
9. Klik vervolgens op de knop 'Uninstall'.

Het stuurprogramma wordt verwijderd. Klik op 'Yes' indien er opnieuw opgestart moet worden.

8. Problemen oplossen

Probleem	Oorzaak	Mogelijke oplossing
Muis beweegt niet.	Bal en rollers zijn vies.	Bal en muis schoonmaken (hoofdstuk 6).
Windows geeft foutmelding tijdens opstarten.	Muis is niet goed aangesloten.	Sluit muis goed aan (hoofdstuk 2.1).
Bladerfunctie werkt niet.	Software van uw vorige muis is nog actief.	Verwijder eerst de software van uw vorige muis voordat u deze software installeert Raadpleeg handleiding van uw vorige muis.
	Software niet geïnstalleerd.	Installeer de muissoftware (hoofdstuk 4).
	Software verkeerd ingesteld.	Stel software goed in (hoofdstuk 5.3).
	Toepassing niet 100% compatible met Windows.	Gebruik een toepassing die compatibel is.
Muis beweegt slecht.	Bal en rollers zijn vies.	Bal en muis schoonmaken (hoofdstuk 6).

Controleer op Internet (www.trust.com) de FAQ.

U kunt ook via www.trust.com uw product registreren. Hiermee wordt u op de hoogte gehouden van nieuwe producten en eventuele toevoegingen voor uw product.

Mocht u na deze oplossingen geprobeerd te hebben nog problemen hebben, neem dan contact op met uw dealer of bel de Trust helpdesk.

U dient de volgende gegevens bij de hand te hebben:

- Artikelnummer van het product: 11933
- Hardware gegevens.
- Een goede omschrijving wat er precies niet werkt.
- Een goede omschrijving wanneer het probleem optreedt.

9. Specificaties

Aantal knoppen	5
Wiel	Horizontaal en verticaal wiel voor schuiffuncties
Resolutie	520 DPI
Aansluiting	Geschikt voor aansluiting op serieel of PS/2-poort

10. Trust Service Centers

Inwoners van Groot-Brittannië en Ierland kunnen contact opnemen met:	
Van: 9:30 - 17:00 uur	Vestiging Groot-Brittannië
	Internet www.trust.com
	E-mail support-uk@trust.com
	Fax +44-(0)1376-514633
	Tel. +44-(0)1376-500000
Inwoners van Italië kunnen contact opnemen met:	
Van: 9:00 - 13:00 / 14:00 - 18:00 uur	Vestiging Italië
	Internet www.trust.com
	E-mail support-it@trust.com
	Fax 051-6635843
	Tel. 051-6635947
Inwoners van Frankrijk en Noord-Afrika kunnen contact opnemen met:	
Van: 9:00 - 17:00 uur	Vestiging Frankrijk
	Internet www.trust.com
	E-mail support-fr@trust.com
	Fax +33-(0)1-48174918
	Tel. +33-(0)1-48174931
Inwoners van Duitsland kunnen contact opnemen met:	
Van: 9:00 - 17:00 uur	Vestiging Duitsland
	Internet www.trust.com
	E-mail support-de@trust.com
	Fax 02821-58873
	Tel. 0800-00TRUST (=0800-0087878)
Inwoners van Spanje kunnen zich wenden tot:	
Van: 9:00 - 17:00 uur	Vestiging Spanje
	Internet www.trust.com
	E-mail support-es@trust.com
	Fax +31-78-6543299
	Tel. +31-78-6549999
Inwoners van Nederland kunnen zich wenden tot:	
Van: 9:00 - 17:00 uur	Vestiging Nederland
	Internet www.trust.com
	E-mail support-nl@trust.com
	Fax 078-6543299
	Tel. 0800-BELTRUST (=0800-23587878) of 078-6549999
Inwoners van alle overige landen in Europa kunnen contact opnemen met:	
Van: 9.00 - 17.00 uur	Europees Hoofdkantoor
	Internet www.trust.com
	E-mail support@trust.com
	Fax +31-78-6543299
	Tel. +31-78-6549999