

TRUST AMI MOUSE DUAL SCROLL

Benutzerhandbuch

D

Version 1.0

Vielen Dank

Wir danken Ihnen für den Kauf dieses Produkts aus dem Sortiment von Trust. Wir wünschen Ihnen viel Vergnügen damit und empfehlen Ihnen, dieses Handbuch vor der Inbetriebnahme des Produkts aufmerksam zu lesen.

Registrierung

Registrieren Sie Ihr Produkt auf der Website von Trust (www.trust.com), und gewinnen Sie einen phantastischen Preis. Sie finden hier außerdem die Anschriften von Händlern, ausführliche Produktinformationen, Treiber, FAQ (Frequently Asked Questions = häufig gestellte Fragen) usw.

Copyright

Die Vervielfältigung oder Weitergabe dieses Handbuchs oder einzelner Teile dieses Handbuchs in jeder Form und auf jede Weise, sowohl elektronisch, mechanisch, als Fotokopie oder in Informationsspeicherungs- oder Archivsystemen zu jedem anderen Zweck als dem persönlichen Gebrauch des Käufers ohne vorherige schriftliche Genehmigung des Herstellers ist untersagt.

Haftungsbeschränkungen

Der Hersteller lehnt alle ausdrücklichen oder implizierten Garantiezusagen einschließlich Garantien der Vermarktungsfähigkeit und Tauglichkeit zu einem bestimmten Zweck hinsichtlich der Software, des (der) mitgelieferten Handbuchs (Handbücher) und schriftlichen Materialien und jeder anderen dazugehörigen Hardware explizit ab. Der Hersteller behält sich jederzeit das Recht auf Überarbeitung oder Verbesserung des Produkts ohne vorherige Benachrichtigung von Personen bezüglich solcher Veränderungen oder Verbesserungen vor.

Unter keinen Umständen kann der Hersteller für irgendwelche verursachten oder zufälligen Schäden haftbar gemacht werden, einschließlich jeglicher Einbußen an geschäftlichen Gewinnen oder anderer Geschäftsbeeinträchtigungen, die aus der Verwendung seines Produkts herrühren.

Alle Firmen- oder Produktnamen sind Handelsmarken oder eingetragene Warenzeichen oder Schutzmarken der jeweiligen Eigentümer.

Inhalt

1. Einleitung	2
1.1 Konventionen im Handbuch	2
1.2 Lieferumfang.....	2
1.3 Minimale Systemanforderungen.....	2
2. Anschließen	3
2.1 Anschließen der Maus	3
3. Bedienung.....	4
4. Installation	5
4.1 Trust Installer.....	5
4.2 Installation der Maussoftware.....	5
5. Trust Ami Mouse Dual Scroll	8
5.1 Registerblatt 'Buttons'	8
5.2 Registerblatt 'Motion'	9
5.3 Registerblatt 'Wheel'	10
5.4 Registerblatt 'Settings'	10
5.4.1 Net/Luckyjump programmieren	11
5.4.2 Befehlslisten erstellen	11
5.4.2.1 Application/Document.....	12
5.4.2.2 File Folder.....	13
5.4.2.3 Home Page	13
5.4.2.4 Mail To	14
5.4.2.5 Keyboard Sequence	15
5.4.2.6 Generic Command.....	15
5.4.2.7 Die Schaltfläche '<Insert Separator'	16
5.4.2.8 Befehle verschieben.....	16
6. Wartung.....	16
7. Treiber deinstallieren	17
8. Fehlerbehebung	18
9. Technische Daten	18
10. Trust Servicezentren.....	19

1. Einleitung

Dieses Handbuch wendet sich an Benutzer der Trust Ami Mouse Dual Scroll. Für die Installation und Benutzung dieses Produktes braucht man keine Vorkenntnisse.

Haben Sie nach dem Lesen dieser Bedienungsanleitung noch Fragen, wenden Sie sich bitte an eines der Servicezentren von Trust. Angaben zum Servicezentrum in Ihrer Nähe finden Sie am Ende dieses Handbuchs. Darüber hinaus können Sie auch auf der Website von Trust www.trust.com Unterstützung, ausführliche Information zu Produkten, Treibern und FAQ (Frequently Asked Questions = häufig gestellte Fragen) finden.

1.1 Konventionen im Handbuch

In diesem Handbuch werden folgende Schreibweisen zur Bezeichnung von Anweisungen verwendet:

- <Taste>** Drücken Sie auf die Taste, deren Name zwischen den spitzen Klammern angegeben ist.
- 'System'** Hierbei handelt es sich um einen programmspezifischen Ausdruck, den man zum Beispiel in Microsoft Windows 98 findet.
- [DIR]** Geben Sie den Text ein, der zwischen den eckigen Klammern [...] angegeben ist.
- {Bezeichnung}** Beim Text in geschweiften Klammern {...} handelt es sich um eine Bezeichnung in englischer Sprache, z.B. {File}, die anstelle einer deutschen Bezeichnung in den Abbildungen verwendet wird.

Zusätzliche Informationen erkennen Sie am folgenden Schriftbild:

HINWEIS: *Diese Funktion kann nicht funktionieren, wenn kein Internetbrowser installiert wurde.*

In den verwendeten Beispielen wird davon ausgegangen, daß Ihrem CD-ROM-Laufwerk der Buchstabe 'D' zugeordnet ist. Wenn bei Ihrem Computer für das CD-ROM-Laufwerk ein anderer Laufwerksbuchstabe verwendet wird, zum Beispiel 'E', ersetzen Sie im Text 'D' durch 'E'.

1.2 Lieferumfang

Kontrollieren Sie, bevor Sie die Anleitung durchgehen, den Inhalt der Verpackung. Darin sollten Sie vorfinden:

- Trust Ami Mouse Dual Scroll
- CD-ROM mit Treibern und Anleitungen
- Kurzanleitung zur Installation
- Umsetzer für PS/2 zu seriell

Sollte etwas fehlen oder beschädigt sein, dann nehmen Sie bitte mit Ihrem Händler Kontakt auf.

1.3 Minimale Systemanforderungen

- 486-DX CPU
- Windows 95 / 98 / 2000 / NT4.0
- 16 MB RAM
- Festplatte mit 10 MB freiem Speicherplatz
- 4X CD-ROM-Laufwerk
- Freier PS/2- oder serieller Mausport

2. Anschließen

Hinweis Wenn noch Treiber und/oder Software Ihrer alten Maus installiert sind, müssen Sie diese zuerst deinstallieren. Verwenden Sie die Option 'Deinstallieren' {Uninstall} dieser Software, falls vorhanden.

2.1 Anschließen der Maus

1. Schalten Sie den Computer und alle angeschlossenen Peripheriegeräte aus.
2. Entfernen Sie die alte Maus aus Ihrem Computer.
3. Schließen Sie die Trust Ami Mouse Dual Scroll vorzugsweise an den PS/2-Port des Computers an (Abbildung 1, C/D). Falls das nicht möglich ist, verwenden Sie dann den mitgelieferten Umsetzer und schließen Sie die Maus an den seriellen Port an.

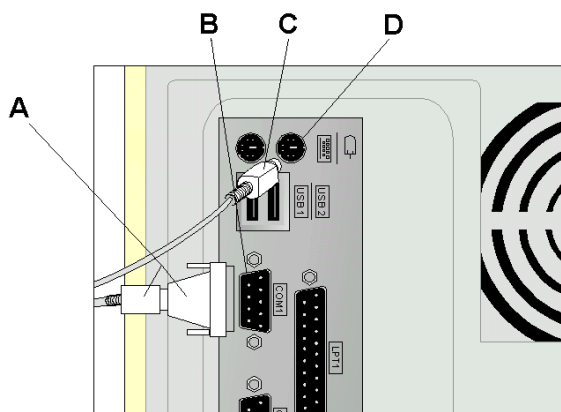


Abbildung 1: die Maus an den gewünschten Port des PC anschließen

4. Schalten Sie danach den Computer und alle angeschlossenen Peripheriegeräte wieder ein.

D

3. Bedienung

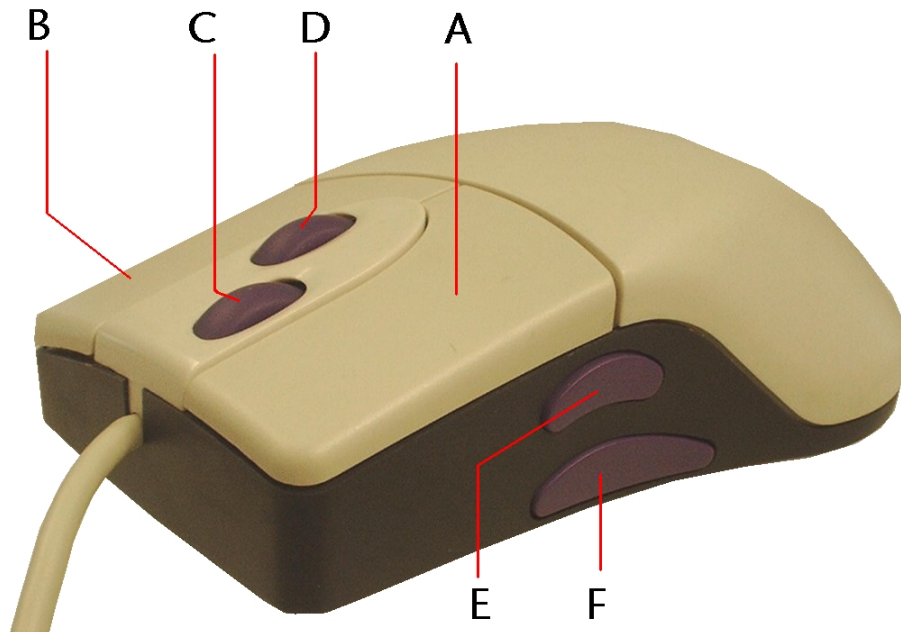


Abbildung 2: Position der Tasten

Knopf	Funktion	Bemerkung
A	Linke Maustaste	
B	Rechte Maustaste	
C	Scrollrad + dritte Maustaste	Vertikaler Bildlauf Drücken Sie das Rad ein, um die dritte Maustaste zu benutzen.
D	Scrollrad	Horizontaler Bildlauf
E	4. Maustaste	Belegbar
F	5. Maustaste	Belegbar

Tabelle 1: Erläuterung zu Abbildung 2

4. Installation

Schließen Sie alle Programme, ehe Sie den Treiber installieren.

4.1 Trust Installer

Befolgen Sie zur Installation des Trust Installers die folgenden Anweisungen:

1. Schalten Sie den Computer ein und starten Sie Windows.
Melden Sie sich als 'Administrator' an, wenn Sie mit Windows NT oder Windows 2000 arbeiten.
2. Legen Sie die CD-ROM in Ihr CD-ROM-Laufwerk ein.
3. Klicken Sie auf 'Ausführen' {Run} im Menü 'Start'.
4. Geben Sie ein: [D:\SETUP.EXE] und klicken Sie auf 'OK'. Abbildung 3 erscheint.

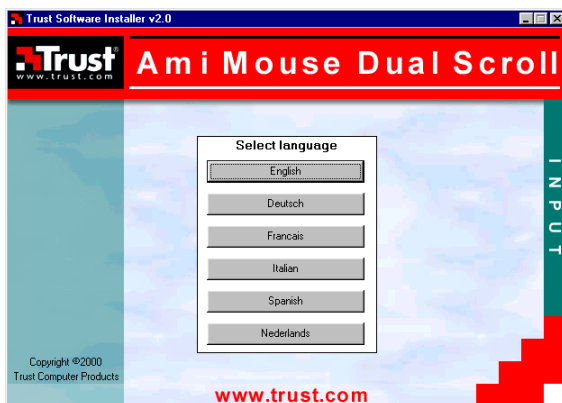


Abbildung 3: Trust Software Installer

5. Wählen Sie die gewünschte Sprache. (Die Sprache wird nur in diesem Programm verwendet.)
Abbildung 4 erscheint.

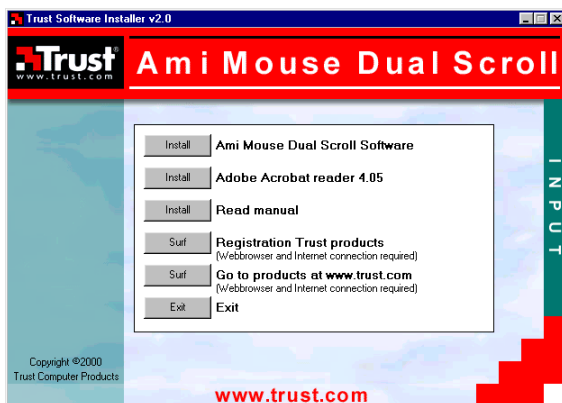


Abbildung 4: Trust Installer Software

Treffen Sie Ihre Wahl.

Machen Sie weiter mit Kapitel 4.2, um die Maussoftware zu installieren.

4.2 Installation der Maussoftware

1. Starten Sie den Trust Installer (siehe Kapitel 0).

2. Wählen Sie die Option 'Trust Ami Mouse Dual Scroll-Software installieren' (Install Trust Gamer Network Kit Software) (Abbildung 4). Abbildung 5 erscheint.

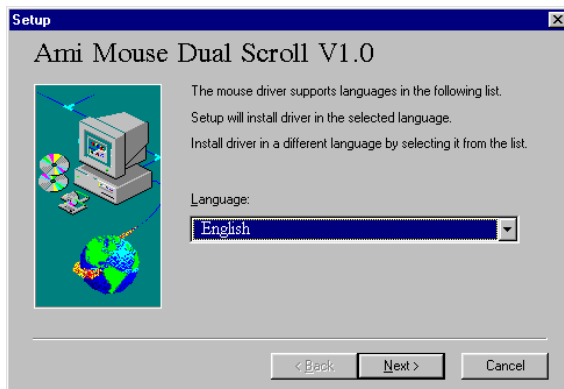


Abbildung 5: Installation

3. Klicken Sie auf 'Weiter' {Next}. Abbildung 6 erscheint.



Abbildung 6: Installation

4. Klicken Sie auf 'Weiter' {Next}. Abbildung 7 erscheint.



Abbildung 7: Mausport wählen

5. Wählen Sie den Port, an den Sie die Maus angeschlossen haben, indem Sie auf den Kreis, der vor Ihrer Wahl steht, klicken. Ein schwarzer Punkt erscheint dann im Kreis. Klicken Sie auf 'Weiter' {Next}, um fortzufahren. Abbildung 8 erscheint.

Hinweis *Wenn Sie einen Port wählen, an den die Maus nicht angeschlossen ist, kann die Maus nicht richtig funktionieren. Ziehen Sie eventuell das Handbuch Ihres Computers zu Rate, wenn Sie nicht genau wissen, an welchen Port die Maus angeschlossen ist.*

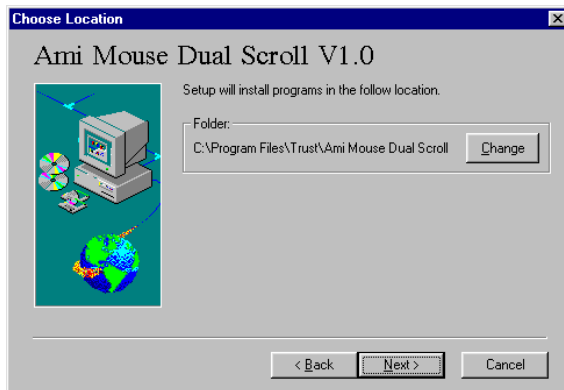


Abbildung 8: Verzeichnis für den Treiber eingeben

6. Klicken Sie auf 'Weiter' {Next}, um die Standardprogrammgruppe zu akzeptieren. Abbildung 9 erscheint.

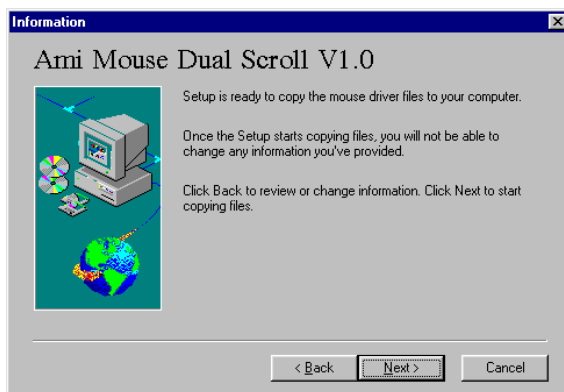


Abbildung 9: Installation

7. Klicken Sie auf 'Weiter' {Next}. Eine Anzahl von Dateien wird kopiert. Danach erscheint Abbildung 10 .



Abbildung 10: Installation beendet

8. Lassen Sie den Computer neu starten und klicken Sie auf 'Fertig stellen' {Finish}. Der Treiber wurde erfolgreich installiert.

5. Trust Ami Mouse Dual Scroll

HINWEIS: *Dieses Kapitel gilt nur für Windows 95, 98, 2000 oder NT4.
Unter anderen Betriebssystemen funktionieren die genannten Funktionen nicht.*

HINWEIS: *Manche Registerblätter sind im Fenster 'Mauseigenschaften' nicht vorhanden oder haben einen anderen Namen. Das hängt mit den verschiedenen sich im Umlauf befindlichen Betriebssystemen zusammen. Es handelt sich dabei um Windows-Registerblätter, die auf unseren Treiber keinen Einfluss haben.*

5.1 Registerblatt 'Buttons'

Die Maustasten müssen mit Hilfe der installierten Software eingestellt werden. Es funktioniert folgendermaßen:

Doppelklicken Sie auf das Trust-Symbol auf der Taskleiste (Abbildung 11), um die Eigenschaften der Maus abzurufen. Abbildung 12 erscheint.



Abbildung 11: Symbol auf der Taskleiste

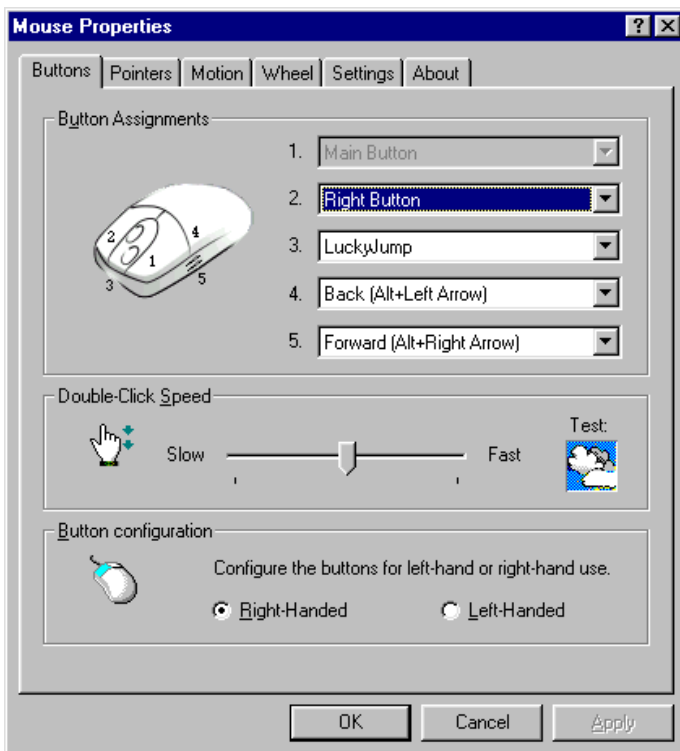


Abbildung 12: Registerblatt 'Buttons'

1. Wählen Sie die Taste, die Sie belegen möchten, indem Sie auf den Text, der hinter der Nummer steht, klicken.
2. Wählen Sie aus der Liste die Funktion, die Sie der zu belegenden Maustaste zuweisen möchten, aus. Wenn Sie auf 'Übernehmen' {Apply} klicken, werden die Tasten festgelegt und sind betriebsbereit.

Bemerkung: *Maustaste 1 ist die Haupttaste und daher nicht belegbar.*

5.2 Registerblatt 'Motion'

Auf dem Registerblatt 'Motion' finden Sie 4 Optionen (siehe Abbildung 13).

1	Cursor Speed	Die Cursorblinkgeschwindigkeit einstellen.
2	SnapTo Button	Positioniert den Cursor automatisch auf eine markierte Schaltfläche, sobald sie erscheint.
3	Sonar	Die Position des Mauszeigers wird sichtbar, wenn auf die Strg-Taste auf der Tastatur gedrückt wird.
4	Trails	Die Mausspur wird sichtbar, wenn die Maus bewegt wird.

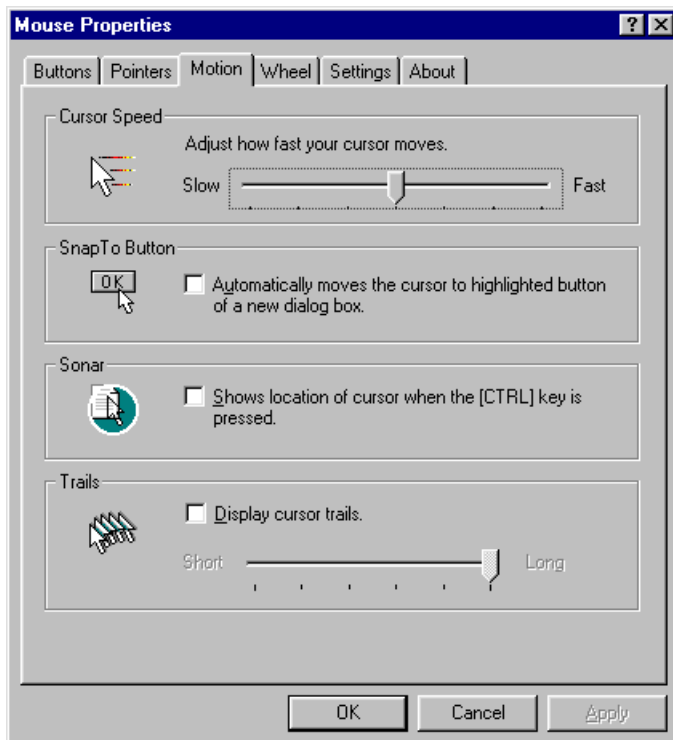


Abbildung 13: Registerblatt 'Motion'

5.3 Registerblatt 'Wheel'

Klicken Sie auf die Registerkarte 'Rad' {Wheel}. Abbildung 14 erscheint. Stellen Sie hier die Radfunktionen ein.

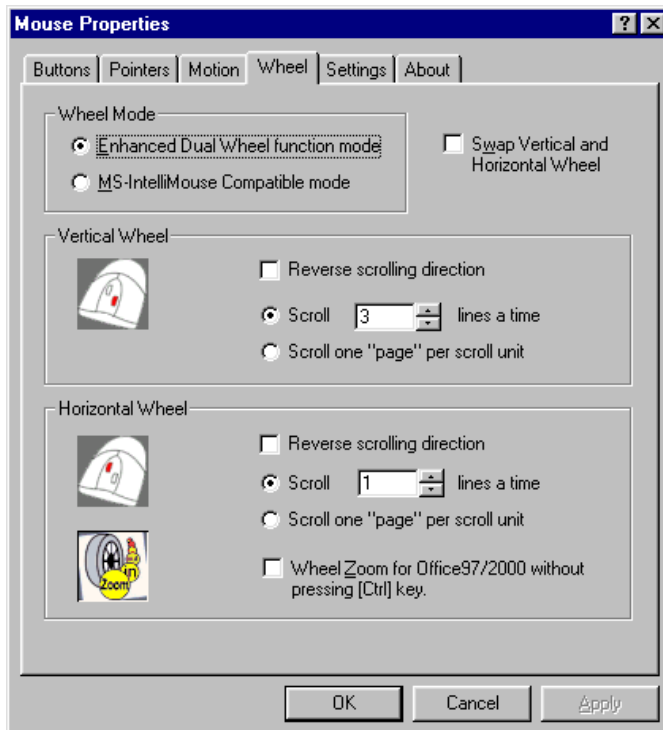


Abbildung 14: Registerblatt 'Wheel'

Erläuterung der Funktionen

- **Enhanced Dual Wheel function mode**
Alle Funktionen der MS IntelliMouse plus: horizontaler und vertikaler Bildlauf in Windows 95-, 98-, 2000- und NT-Programmen.
- **MS-IntelliMouse Compatible mode**
Es funktioniert nur das linke Rad. Es hat dann dieselben Funktionen wie die MS IntelliMouse.
- **Swap Vertical and Horizontal Wheel**
Umtauschen der Funktionen des vertikalen und des horizontalen Rads.
- **Reverse vertical/horizontal scrolling direction**
Umkehrung der Drehrichtung.
- **Scroll x lines a time**
Einstellen der Bildlaufgeschwindigkeit.
- **Scroll one page per scroll unit**
Verschieben einer ganzen Seite bei Verwendung des Rads.
- **Wheel Zoom for Office97/2000 without pressing [Ctrl] key**
Mit dem Rad zoomen bei Verwendung von Office97/2000.

5.4 Registerblatt 'Settings'

In diesem Registerblatt programmieren Sie den 'Netjump' und den 'Luckyjump'. Diese beiden Funktionen können danach im Registerblatt 'Button' (Kapitel 5.1) ausgewählt werden.

5.4.1 Net/Luckyjump programmieren

1. Wählen Sie auf der linken Seite der Befehlsliste die Funktion, die Sie programmieren möchten. (Abbildung 15).

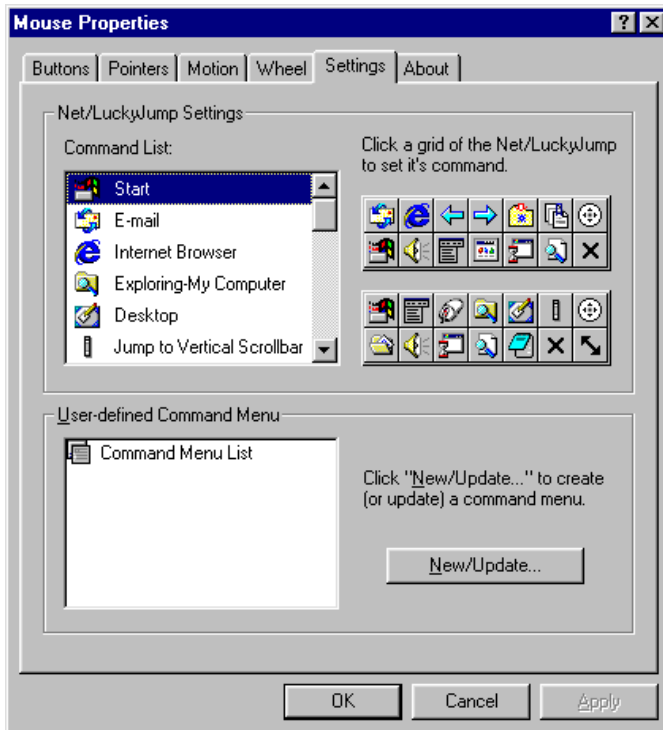


Abbildung 15: Registerblatt 'Settings'

2. Wählen Sie nun auf der rechten Seite die Taste, der Sie die gewählte Funktion zuweisen möchten. Die oberen 14 Tasten sind der 'Netjump' und die unteren 14 der 'Luckyjump'. Nachdem Sie alle Wahlen getroffen haben, müssen Sie zur Bestätigung auf 'Übernehmen' {Apply} klicken.

5.4.2 Befehlslisten erstellen

Sie können auch selbst Ihre eigenen Befehlslisten erstellen.

Diese Befehlsliste erscheint dann unter 'Befehlsliste' {Command List} in Abbildung 15.

Es funktioniert folgendermaßen:

1. Klicken Sie auf die Schaltfläche 'Neu/aktualisieren...' {New/Update...} auf dem Registerblatt 'Einstellungen' {Settings}. Abbildung 16 erscheint.

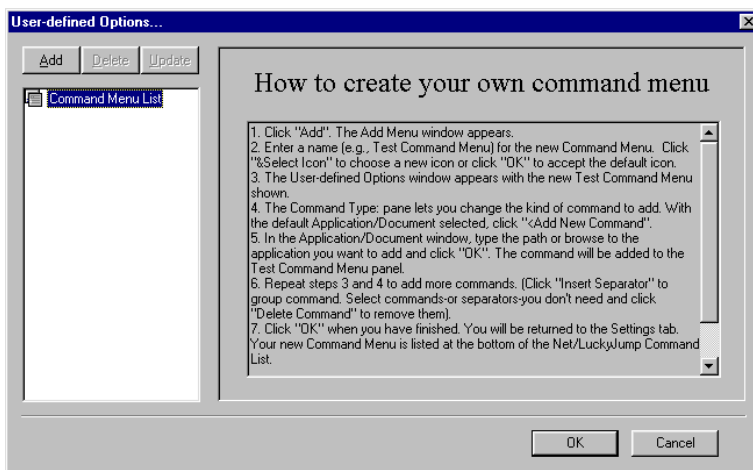


Abbildung 16: benutzerdefinierte Optionen

2. Klicken Sie auf 'Hinzufügen' {Add}. Abbildung 17 erscheint.

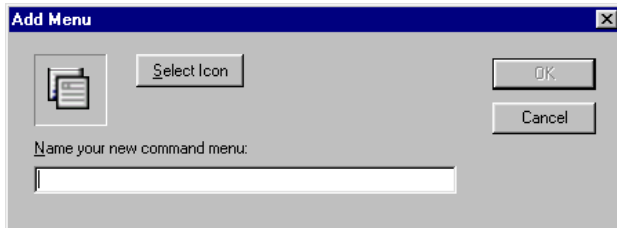


Abbildung 17: Menü hinzufügen

3. Geben Sie Ihrer Befehlsliste einen Namen. In den Beispielen haben wir sie „Trust test“ genannt.
4. Wählen Sie ein Symbol für die Befehlsliste, indem Sie auf 'Symbol wählen' {Select Icon} klicken, ein Symbol wählen und auf 'OK' klicken. Klicken Sie danach in Abbildung 17 auf 'OK'. Abbildung 18 erscheint.

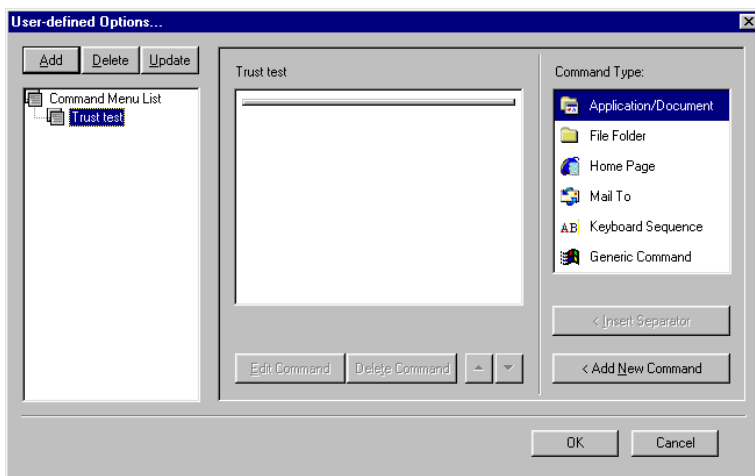


Abbildung 18: Benutzeroptionen

5. Wählen Sie aus der rechten Liste einen Befehlstyp aus. Sie können aus den folgenden Typen wählen:

5.4.2.1 Application/Document

Damit können Sie eine von Ihnen selbst eingeführte Anwendung oder ein von Ihnen eingeführtes Dokument öffnen.

1. Wählen Sie 'Application/Document', indem Sie einmal darauf klicken und danach auf '<Add New Command'. Abbildung 19 erscheint.

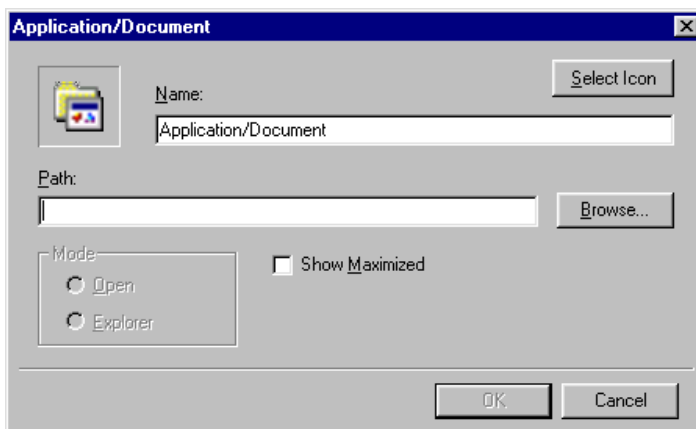


Abbildung 19: Application/Document

2. Klicken Sie auf 'Browse' und gehen Sie zur Anwendung oder zum Dokument, die oder das Sie öffnen möchten.

3. Sie können ein Symbol ändern, indem Sie auf 'Symbol wählen' {Select Icon} klicken, ein Symbol wählen und auf 'OK' klicken.
4. Klicken Sie zur Bestätigung auf 'OK'. Die gewählte Anwendung, beziehungsweise das gewählte Dokument erscheint auf der Liste in Abbildung 18.

5.4.2.2 File Folder

Damit können Sie einen von Ihnen selbst angegebenen Ordner öffnen.

1. Wählen Sie 'File Folder', indem Sie einmal darauf klicken und danach auf '<Add New Command'. Abbildung 20 erscheint.

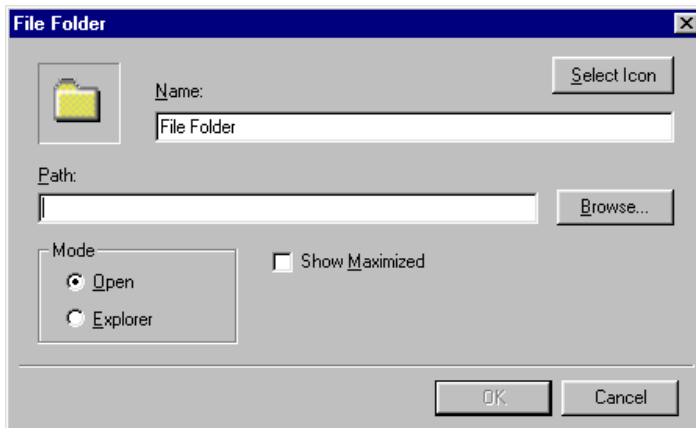


Abbildung 20: File Folder

2. Klicken Sie auf 'Browse' und gehen Sie zum Ordner, den Sie öffnen möchten.
3. Sie können das Symbol ändern, indem Sie auf 'Symbol wählen' {Select Icon} klicken, ein Symbol wählen und auf 'OK' klicken.
4. Bei 'Mode' wählen Sie 'Open' oder 'Explorer'. Wenn Sie 'Open' wählen, wird der Ordner in einem neuen Fenster geöffnet. Wenn Sie 'Explorer' wählen, wird der Ordner im 'Windows Explorer' geöffnet.
5. Klicken Sie auf 'Show Maximized', wenn der zu öffnende Ordner den ganzen Bildschirm ausfüllen soll. Geben Sie hier nichts ein, wenn der Ordner in einem normalen Fenster erscheinen soll.
6. Klicken Sie zur Bestätigung auf 'OK'. Der gewählte Ordner erscheint auf der Liste in Abbildung 18.

5.4.2.3 Home Page

Damit können Sie einen von Ihnen selbst angegebenen Internetseite öffnen.

1. Wählen Sie 'Home Page', indem Sie einmal darauf klicken und danach auf '<Add New Command'. Abbildung 21 erscheint.

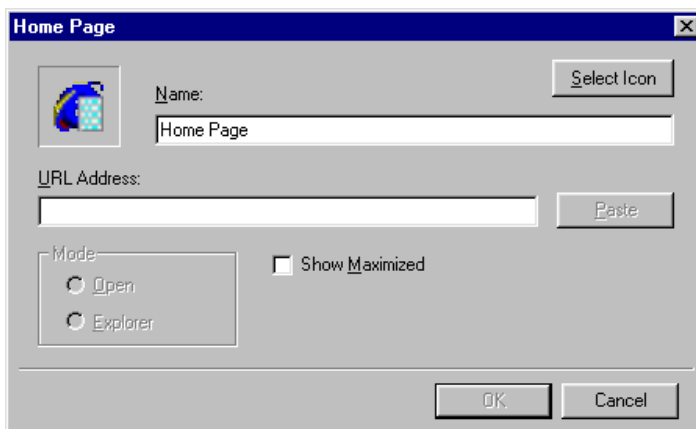


Abbildung 21: Home Page

2. Geben Sie unter 'URL Address' die Adresse der zu öffnenden Seite ein.

3. Sie können das Symbol ändern, indem Sie auf 'Symbol wählen' {Select Icon} klicken, ein Symbol wählen und auf 'OK' klicken.
4. Klicken Sie auf 'Show Maximized', wenn die zu öffnende Internetseite den ganzen Bildschirm ausfüllen soll. Geben Sie hier nichts ein, wenn die Internetseite in einem normalen Fenster erscheinen soll.
5. Klicken Sie zur Bestätigung auf 'OK'. Die gewählte Internetadresse erscheint auf der Liste in Abbildung 18.

HINWEIS: Diese Funktion kann nicht funktionieren, wenn kein Internetbrowser installiert wurde.

5.4.2.4 Mail To

Damit können Sie eine E-Mailnachricht an eine von Ihnen angegebene Adresse versenden.

1. Wählen Sie 'Mail To', indem Sie einmal darauf klicken und danach auf '<Add New Command'. Abbildung 22 erscheint.

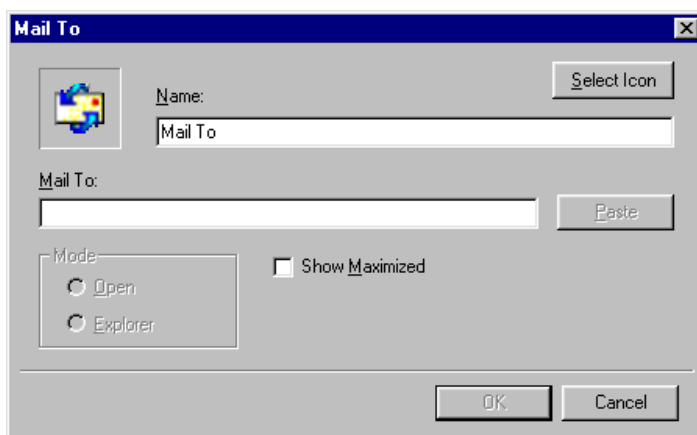


Abbildung 22: Mail To

2. Geben Sie bei 'Mail To' die E-Mailadresse, an die Sie eine Nachricht senden möchten, ein.
3. Sie können das Symbol ändern, indem Sie auf 'Symbol wählen' {Select Icon} klicken, ein Symbol wählen und auf 'OK' klicken.
4. Klicken Sie auf 'Show Maximized', wenn die zu verfassende E-Mailnachricht den ganzen Bildschirm ausfüllen soll. Geben Sie hier nichts ein, wenn die Nachricht in einem normalen Fenster erscheinen soll.
5. Klicken Sie zur Bestätigung auf 'OK'. Die gewählte E-Mailadresse erscheint auf der Liste in Abbildung 18.

HINWEIS: Diese Funktion kann nicht funktionieren, wenn kein E-Mailprogramm installiert wurde.

5.4.2.5 Keyboard Sequence

Damit können Sie eine Tastensequenz programmieren.

1. Wählen Sie 'Keyboard Sequence', indem Sie einmal darauf klicken und danach auf '<Add New Command'. Abbildung 23 erscheint.

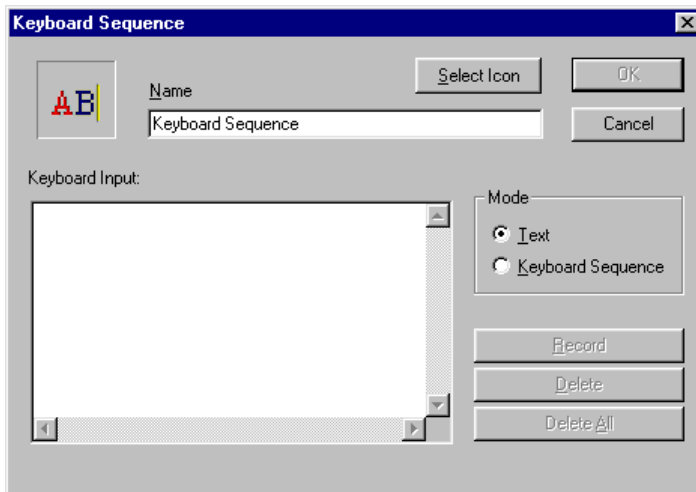


Abbildung 23: Keyboard Sequence

2. Jetzt muss der zu verwendende Modus gewählt werden. Wählen Sie den Modus 'Text', wenn nur ein Textabschnitt ohne Befehle auf dem Bildschirm erscheinen soll. Wählen Sie 'Keyboard Sequence', wenn ein Textabschnitt, in dem zum Beispiel Absatzmarken enthalten sind, eingegeben werden soll.
3. Geben Sie bei 'Keyboard Input' den Text, der auf dem Bildschirm erscheinen soll, ein. Wenn Sie den Modus 'Keyboard Sequence' gewählt hatten, müssen Sie nun zuerst auf die Schaltfläche 'Record' klicken. Klicken Sie danach auf 'Stop'.
4. Sie können das Symbol ändern, indem Sie auf 'Symbol wählen' {Select Icon} klicken, ein Symbol wählen und auf 'OK' klicken.
5. Klicken Sie zur Bestätigung auf 'OK'. Die gewählte Tastensequenz erscheint auf der Liste in Abbildung 18.

5.4.2.6 Generic Command

Damit können Sie Windows-Standardbefehle auswählen.

1. Wählen Sie 'Generic Command', indem Sie einmal darauf klicken und danach auf '<Add New Command'. Abbildung 24 erscheint.

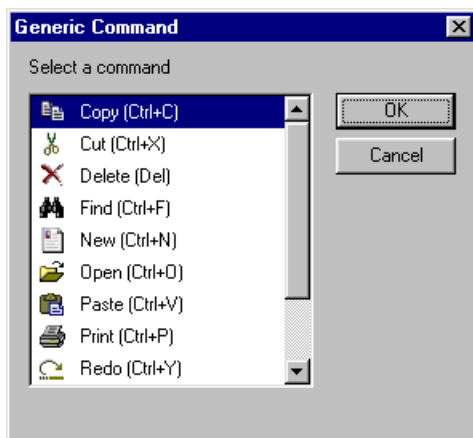


Abbildung 24: Generic Command

2. Wählen Sie einen Windows-Befehl aus der Liste aus und klicken Sie auf 'OK'. Der gewählte Befehl erscheint auf der Liste in Abbildung 18.

5.4.2.7 Die Schaltfläche '<Insert Separator'

Im in Abbildung 18 gezeigten Fenster befindet sich auch eine Schaltfläche mit dem Namen '<Insert Separator'.

Nachdem Sie die Befehlsliste erstellt haben, können Sie horizontale Linien in der Liste anbringen. Dadurch können Sie zum Beispiel verschiedene Elemente voneinander trennen und so die Übersicht bewahren.

Es funktioniert folgendermaßen:

1. Klicken Sie auf die von Ihnen erstellte Befehlsliste (Abbildung 18, mittlere Liste) und wählen Sie eine Position für die Trennlinie.
Die Linie wird oberhalb des markierten Befehls eingefügt.
2. Klicken Sie auf die Schaltfläche '<Insert Separator'. Eine horizontale Linie erscheint in der Liste.

5.4.2.8 Befehle verschieben

Innerhalb der erstellten Liste können die Befehle und Trennlinien auch verschoben werden.

1. Klicken Sie auf den Befehl oder die Trennlinie, die Sie verschieben möchten. Ein blauer Balken ist zu sehen.
2. Klicken Sie auf die Pfeiltasten nach oben oder nach unten, um den Befehl innerhalb der Liste zu verschieben.
3. Klicken Sie zur Bestätigung auf 'OK'.

6. Wartung

Wenn man die Maus benutzt, wird die Mauskugel schmutzig und kann dadurch in ihrer Funktion beeinträchtigt werden. Daher muss die Mauskugel regelmäßig gereinigt werden.

1. Schalten Sie den Computer aus und drehen Sie die Maus um.
2. Entfernen Sie den Ring, mit dem die Mauskugel gesichert ist.
3. Nehmen Sie die Kugel aus ihrer Fassung.
4. Reinigen Sie den Raum, in dem die Kugel sich befindet (siehe Abbildung 25). Verwenden Sie dazu ein mit ein wenig Wasser angefeuchtetes Wattestäbchen. Verwenden Sie aber nicht zu viel Wasser. Die Maus kann dadurch aufhören zu funktionieren.

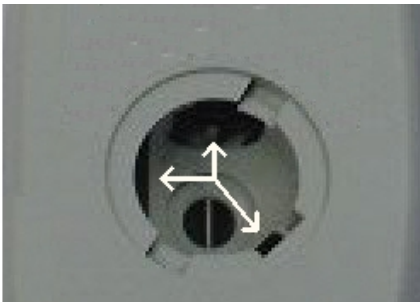


Abbildung 25: Unterseite der Maus mit offener Mauskugelfassung

5. Reinigen Sie die Kugel, indem Sie sie kurz unter kaltes fließendes Wasser halten, und trocknen Sie sie mit einem fusselfreien Tuch.

Legen Sie die Kugel wieder zurück in die Maus, setzen Sie den Ring wieder ein und schalten Sie den Computer ein.

HINWEIS: Verwenden Sie keine aggressiven Mittel, wie Benzin oder Terpentin. Diese sind schädlich für das Material.

HINWEIS: Tauchen Sie die Maus niemals unter Wasser oder eine andere Flüssigkeit.

7. Treiber deinstallieren

Sie brauchen den Treiber nur dann zu deinstallieren, wenn Sie die Maus nicht mehr verwenden möchten. Befolgen Sie das folgende Verfahren:

1. Starten Sie den Computer.
2. Verlassen Sie das Mausprogramm in der Taskleiste.
 - a) Klicken Sie mit der rechten Maustaste auf das Symbol (Abbildung 11).
 - b) Wählen Sie aus dem Menü 'Beenden' {Exit} aus.
3. Klicken Sie auf die Schaltfläche 'Start'.
4. Klicken Sie auf 'Einstellungen' {Settings}.
5. Klicken Sie auf 'Systemsteuerung' {Control Panel}.
6. Klicken Sie auf das Symbol 'Software hinzufügen/entfernen' {Add/Remove Software}.
7. Markieren Sie 'Trust Ami Mouse Dual Scroll'.
8. Klicken Sie auf 'Hinzufügen/entfernen' {Add/Remove}.
9. Klicken Sie danach auf die Schaltfläche 'Deinstallieren' {Uninstall}.

Der Treiber wird entfernt. Klicken Sie auf 'Ja' {Yes}, wenn Sie den Computer neu starten möchten.

8. Fehlerbehebung

Problem	Mögliche Ursache	Mögliche Lösung
Die Maus läuft nicht.	Der Ball und die Roller sind schmutzig.	Ball und Maus reinigen (Kapitel 3).
Windows zeigt eine Fehlermeldung während des Hochfahrens an.	Die Maus ist nicht richtig angeschlossen.	Schließen Sie die Maus richtig an (Kapitel 0).
Der Bildlauf funktioniert nicht.	Die Software Ihrer alten Maus ist noch aktiv.	Deinstallieren Sie die Software Ihrer alten Maus, ehe Sie diese Software installieren. Lesen Sie dazu die Anleitung Ihrer alten Maus.
	Software nicht installiert.	Installieren Sie die Maussoftware (Kapitel 4.)
	Software falsch eingestellt.	Stellen Sie die Software richtig ein (Kapitel 5.3).
	Die Anwendung ist nicht 100% Windows kompatibel.	Verwenden Sie eine Anwendung die Windows kompatibel ist.
Die Maus läuft schlecht.	Der Ball und die Roller sind schmutzig.	Ball und Maus reinigen (Kapitel 3).

Lesen Sie die FAQ im Internet (www.trust.com) nach.

Auf www.trust.com können Sie auch Ihr Produkt online registrieren. Wenn Sie das Produkt registriert haben, werden Sie laufend über neue Produkte und eventuelle Hinzufügungen für Ihr Produkt informiert.

Wenn das Problem damit nicht behoben werden kann, wenden Sie sich an Ihren Fachhändler oder rufen Sie beim Trust Helpdesk an.

Die folgenden Angaben sollten Sie zur Hand haben:

- Artikelnummer des Produkts: 11933
- Hardwaredaten
- Beschreiben Sie genau, was nicht funktioniert.
- Beschreiben Sie genau, wann das Problem auftritt.

9. Technische Daten

Zahl der Tasten	5
Rad	Horizontales und vertikales Rad für Bildlauffunktionen.
Auflösung	520 DPI
Anschluss	Zum Anschließen an den PS/2-Port und an den seriellen Port geeignet.

10. Trust Servicezentren

Kontaktadresse für Einwohner Großbritanniens und Irlands:	
Britische Geschäftsstelle	
Zwischen 9:30 und 17:00 Uhr	Internet www.trust.com E-Mail support-uk@trust.com Fax +44-(0)1376-514633 Telefon +44-(0)1376-500000
Kontaktadresse für Einwohner Italiens:	
Italienische Geschäftsstelle	
Zwischen 9:00 und 13:00 Uhr / 14:00 und 18:00 Uhr	Internet www.trust.com E-Mail support-it@trust.com Fax 051-6635843 Telefon 051-6635947
Kontaktadresse für Einwohner Frankreichs und Nordafrikas:	
Französische Geschäftsstelle	
Zwischen 9:00 und 17:00 Uhr	Internet www.trust.com E-Mail support-fr@trust.com Fax +33-(0)1-48174918 Telefon +33-(0)1-48174931
Kontaktadresse für Einwohner Deutschlands:	
Deutsche Geschäftsstelle	
Zwischen 9:00 und 17:00 Uhr	Internet www.trust.com E-Mail support-de@trust.com Fax 02821-58873 Telefon 0800-00TRUST (=0800-0087878)
Kontaktadresse für Einwohner Spaniens:	
Spanische Geschäftsstelle	
Zwischen 9:00 und 17:00 Uhr	Internet www.trust.com E-Mail support-es@trust.com Fax +31-78-6543299 Telefon +31-78-6549999
Kontaktadresse für Einwohner der Niederlande:	
Niederländische Geschäftsstelle	
Zwischen 9:00 und 17:00 Uhr	Internet www.trust.com E-Mail support-nl@trust.com Fax 078-6543299 Telefon 078-6549999
Kontaktadresse für Einwohner aller anderen europäischen Länder:	
Europäische Hauptgeschäftsstelle	
Zwischen 9:00 und 17:00 Uhr	Internet www.trust.com E-Mail support@trust.com Fax +31-78-6543299 Telefon +31-78-6549999

D