

# **TRUST 56K PC-CARD MODEM**

**Gebbruikershandleiding**

Versie 1.0

**NL**

## **Hartelijk Dank**

Wij danken u voor de aankoop van dit product uit het Trust assortiment. Wij wensen u veel plezier bij het gebruik en raden u aan om deze handleiding voor gebruik aandachtig door te nemen.

## **Registratie**

Registreer nu uw aankoop op de Trust Internet site ([www.trust.com](http://www.trust.com)) en maak kans op schitterende prijzen. Bovendien kunt u hier terecht voor dealeradressen, uitgebreide productinformatie, stuurprogramma's, FAQ's (Frequently Asked Questions).

## **Auteursrecht**

Het is niet toegestaan om zonder voorafgaande schriftelijke toestemming van de fabrikant enig deel van deze handleiding te reproduceren of over te dragen, in welke vorm of op welke manier dan ook, elektronisch of mechanisch, als fotokopie of opname, in informatieopslag- en zoeksystemen, anders dan voor persoonlijk gebruik van de koper.

## **Aansprakelijkheid**

De fabrikant aanvaardt geen enkele aansprakelijkheid voor alle expliciete of impliciete garanties, inclusief maar niet beperkt tot garanties voor de verkoopbaarheid en geschiktheid voor een bepaald doel, met betrekking tot de software, de bijgesloten producthandleiding(en) en geschreven materiaal, en alle andere bijgesloten hardware. De fabrikant behoudt zich het recht voor om zijn product te allen tijde te herzien of verbeteren zonder enige vorm van kennisgeving aan derden van deze herzieningen of verbeteringen.

De fabrikant aanvaardt geen enkele aansprakelijkheid voor enige voortvloeiende of toevallige schade, inclusief welk zakelijke verlies of welke commerciële schade dan ook die het gevolg zijn van het gebruik van zijn product.

Alle bedrijfs- of productnamen zijn handelsmerken of gedeponeerde handelsmerken van de respectieve eigenaars.

## Inhoud

<b>1. Inleiding.....</b>	<b>2</b>
<b>1.1 Conventies in de handleiding .....</b>	<b>2</b>
<b>1.2 Inhoud van de verpakking .....</b>	<b>2</b>
<b>1.3 Minimale systeemvereisten.....</b>	<b>2</b>
<b>2. Installatie.....</b>	<b>3</b>
<b>2.1 Installeren van de apparatuur .....</b>	<b>3</b>
<b>2.2 Installatie stuurprogramma .....</b>	<b>3</b>
<b>2.2.1 Windows 95 OSR2.....</b>	<b>3</b>
<b>2.2.2 Windows 98.....</b>	<b>6</b>
<b>2.2.3 Windows NT4.0.....</b>	<b>10</b>
<b>2.2.4 Windows 2000.....</b>	<b>10</b>
<b>2.3 Installatie programmatuur .....</b>	<b>14</b>
<b>3. Testen.....</b>	<b>15</b>
<b>3.1 Windows 95/98.....</b>	<b>15</b>
<b>3.2 Windows 2000.....</b>	<b>15</b>
<b>4. Gebruik van de modem .....</b>	<b>16</b>
<b>4.1 Internet .....</b>	<b>16</b>
<b>4.2 Kiestoon in het buitenland .....</b>	<b>16</b>
<b>4.2.1 Windows 95/98.....</b>	<b>16</b>
<b>4.2.2 Windows 2000.....</b>	<b>17</b>
<b>5. Problemen oplossen .....</b>	<b>18</b>
<b>6. Trust Service Centres .....</b>	<b>19</b>

## 1. Inleiding

Deze handleiding is bedoeld voor gebruikers van de Trust 56K PC-Card Modem. Enige voorkennis is niet nodig voor installatie en gebruik van dit product.

**Als u na het lezen van deze handleiding nog vragen heeft, kunt u contact opnemen met één van de Trust service centers. U kunt de gegevens van het voor u dichtstbijzijnde service center achter in deze handleiding vinden. Bovendien kunt u ook op de Trust website ([www.trust.com](http://www.trust.com)) terecht voor support, uitgebreide productinformatie, stuurprogramma's en FAQ's (Frequently Asked Questions).**

### 1.1 Conventies in de handleiding

In de handleiding is gebruik gemaakt van de volgende opmaak om opdrachten weer te geven:

- <toets>** Hier moet u een toets indrukken. De naam ervan staat tussen de haken.
- 'System'** Dit is een specifieke term uit een programma. Hier staan de termen die gebruikt worden door, bijvoorbeeld, Microsoft Windows 98.
- [DIR]** De tekst tussen de haken [...] dient u in te typen.
- {Term}** De tekst tussen de accolades {...} is de engelse term, bijv. {File} die voorkomt in de bijbehorende afbeelding.

Extra informatie wordt als volgt getoond:

**LET OP:** *De modem werkt niet onder DOS, OS/2 of UNIX.*

In de voorbeelden is ervan uitgegaan dat op uw computer de letter "D" aan uw CD-ROM station is toegekend. Gebruikt uw computer een andere stationsaanduiding voor uw CD-ROM speler, bijvoorbeeld "E", vervang in de tekst "D" door "E".

### 1.2 Inhoud van de verpakking

Controleer voordat u de gebruiksaanwijzing doorneemt de inhoud van de verpakking. Daarin moet u aantreffen:

- PC-Card modem
- Telefoonkabel
- CD-ROM met stuurprogramma's, applicatiesoftware en handleidingen
- Telefoonplug (optioneel)
- Snelle installatie handleiding

Mocht er iets ontbreken of beschadigd zijn, neem dan contact op met uw dealer.

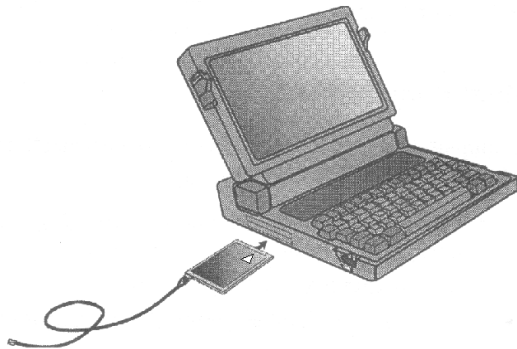
### 1.3 Minimale systeemvereisten

- Pentium 100 CPU
- Windows 95
- 16MB RAM
- 4MB vrije Harddisk ruimte
- 4 Speed CD-ROM
- Vrije PCMCIA type II slot
- Analoge telefoonaansluiting

## 2. Installatie

### 2.1 Installeren van de apparatuur

- A. Steek de faxmodem stevig in het PCMCIA-slot van uw computer, met de 68-pins aansluiting naar de computer toe (zie figuur 1). Gebruik de pijl op het etiket als richtlijn voor de juiste stand. Er is een geluidssignaal te horen. Indien u dit niet hoort, controleer dan of de stuurprogramma's van het PCMCIA-slot geïnstalleerd zijn.



**Figuur 1: Trust 56K PC-Card Modem insteken**

- B. Steek de meegeleverde kabel in de PC Card (zie figuur 1). De vorm van de aansluiting zorgt ervoor dat de stekker maar op één manier past. Steek het andere uiteinde van de kabel in het telefooncontact.

De installatie van de apparatuur is nu voltooid. Ga door met de installatie van het stuurprogramma.

### 2.2 Installatie stuurprogramma

#### 2.2.1 Windows 95 OSR2

Installeer het stuurprogramma vanaf CD-ROM. U kunt de modem pas daarna gebruiken.

De installatie kan bij u anders verlopen dan hieronder staat beschreven. Dit vanwege de verschillende versies van Windows 95 die in omloop zijn. Raadpleeg bij onduidelijkheid de helpfunctie van Windows over het toevoegen van apparatuur voor meer informatie.

1. Start Windows.
2. Steek de faxmodem in het PCMCIA-slot (indien nog niet gedaan). Windows zal het nieuwe apparaat detecteren, een scherm zoals figuur 2 komt tevoorschijn.



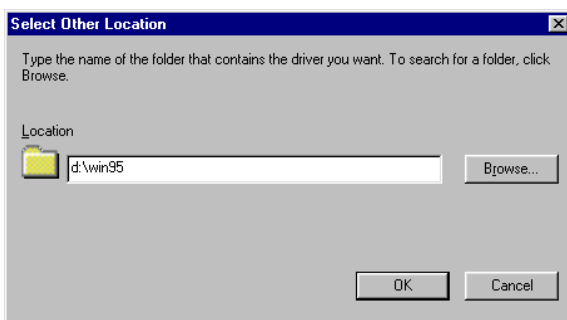
**Figuur 2: nieuwe hardware gevonden**

3. Plaats de CD-ROM met het stuurprogramma in uw CD-ROM speler en klik op 'Next'. Een scherm zoals figuur 3 komt tevoorschijn.



**Figuur 3: installatie PC-Card**

4. Klik op 'Other Locations...'. Figuur 4 verschijnt.



**Figuur 4: stuurprogramma locatie opgeven**

5. Vul in de opdrachtregel in: 'd:\win95' en klik op 'Ok'. Figuur 5 verschijnt



**Figuur 5: stuurprogramma gevonden**

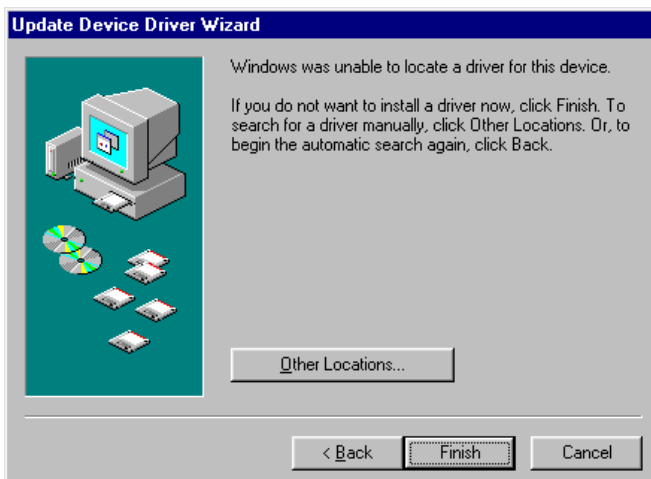
6. Klik op 'Finish'. Een aantal bestanden zal gekopieerd worden. Mogelijk vraagt Windows nogmaals om de locatie van het stuurprogramma. Vul dan in: 'd:\win95'.

Na het kopiëren verschijnt figuur 6.



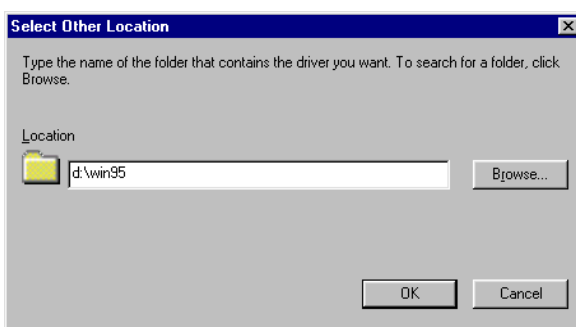
**Figuur 6: Wave device gevonden**

7. Klik op 'Next'. Figuur 7 verschijnt.



**Figuur 7: andere locaties opgeven**

8. Klik op 'Other Locations...'. Figuur 8 verschijnt.



**Figuur 8: stuurprogramma locatie opgeven**

9. Klik op 'OK'. Het stuurprogramma is gevonden en figuur 9 verschijnt.



**Figuur 9: stuurprogramma gevonden**

10. Klik op 'Finish'. Een aantal bestanden zal gekopieerd worden. Mogelijk vraagt Windows nogmaals om de locatie van het stuurprogramma. Vul dan in: 'd:\win95'.

De installatie van het stuurprogramma is nu voltooid. Ga naar hoofdstuk 3 voor het testen van de modem.

### 2.2.2 Windows 98

Installeer het stuurprogramma vanaf CD-ROM. U kunt de modem pas daarna gebruiken.

1. Start Windows
2. Steek de faxmodem in het PCMCIA-slot (indien nog niet gedaan). Windows vindt nieuwe hardware (zie figuur 10).



**Figuur 10: nieuwe hardware gevonden**



3. Klik op 'Next'. Figuur 11 verschijnt.



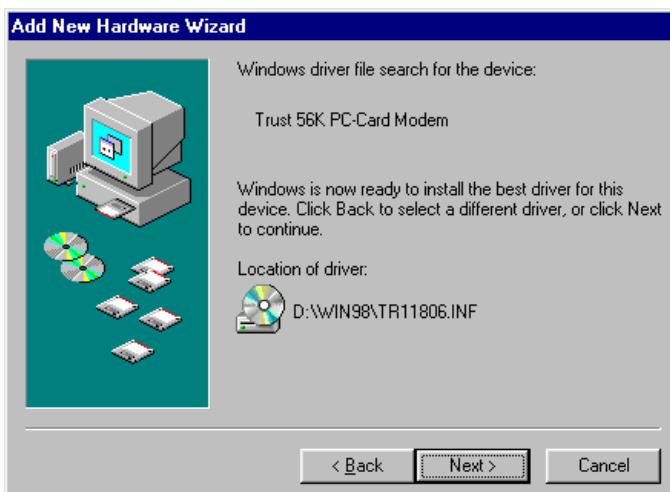
**Figuur 11: zoeken naar het beste stuurprogramma**

4. Kies voor de eerste optie: 'Search for the best driver for your device (Recommended)' en klik op 'Next'. Figuur 12 verschijnt.



**Figuur 12: Locatie opgeven**

5. Kies voor de laatste optie 'Specify a location' en typ in op de opdrachtregel: 'd:\win98'. Klik vervolgens op 'Next'. Figuur 13 verschijnt.



**Figuur 13: stuurprogramma gevonden**

- Klik op 'Next'. Een aantal bestanden worden gekopieerd waarna figuur 14 verschijnt.



**Figuur 14: modem geïnstalleerd**

- Klik op 'Finish'. Figuur 15 verschijnt.



**Figuur 15: Wave device gevonden**

- Klik op 'Next'. Figuur 16 verschijnt.



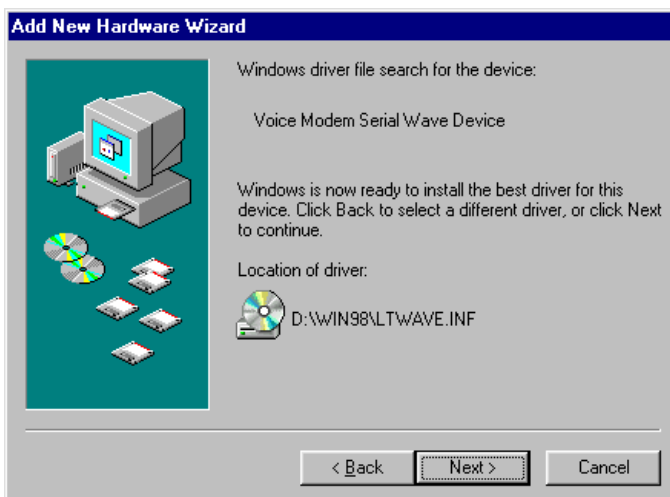
**Figuur 16: zoeken naar het juiste stuurprogramma**

9. Kies voor de eerste optie: 'Search for the best driver for your device (Recommended)' en klik op 'Next'.  
Figuur 17 verschijnt.



**Figuur 17: stuurprogramma locatie opgeven**

10. Kies voor de laatste optie 'Specify a location' en vul op de opdrachtregel in: 'd:\win98'. Klik vervolgens op 'Next'. Figuur 18 verschijnt.



**Figuur 18: stuurprogramma gevonden**

11. Klik op 'Next'. Een aantal bestanden worden gekopieerd waar na figuur 19 verschijnt.



**Figuur 19: stuurprogramma geïnstalleerd**

De installatie van het stuurprogramma is nu voltooid. Ga naar hoofdstuk 3 voor het testen van de modem.

### 2.2.3 Windows NT4.0

Het stuurprogramma vanaf CD-ROM moet geïnstalleerd worden voordat de modem gebruikt kan worden.

1. Steek de faxmodem in het PCMCIA-slot (indien nog niet gedaan).
2. Start Windows NT4.0.
3. Log in als 'Administrator'.
4. Plaats de bijgeleverde CD-ROM in uw CD-ROM speler.
5. Klik op 'Start' en vervolgens op 'Run'.
6. Type op de opdrachtregel in: 'd:\winnt4\setup.exe' en klik op 'OK'.
7. Volg de instructies op het scherm.

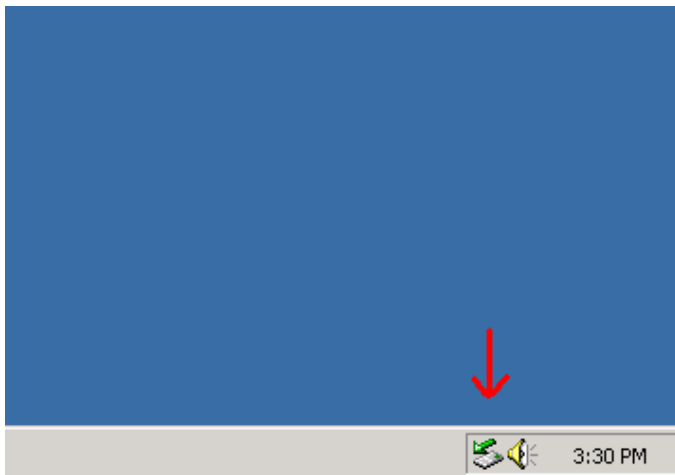
De installatie van het stuurprogramma is nu voltooid. Ga naar hoofdstuk 4 voor het gebruik van de modem.

### 2.2.4 Windows 2000

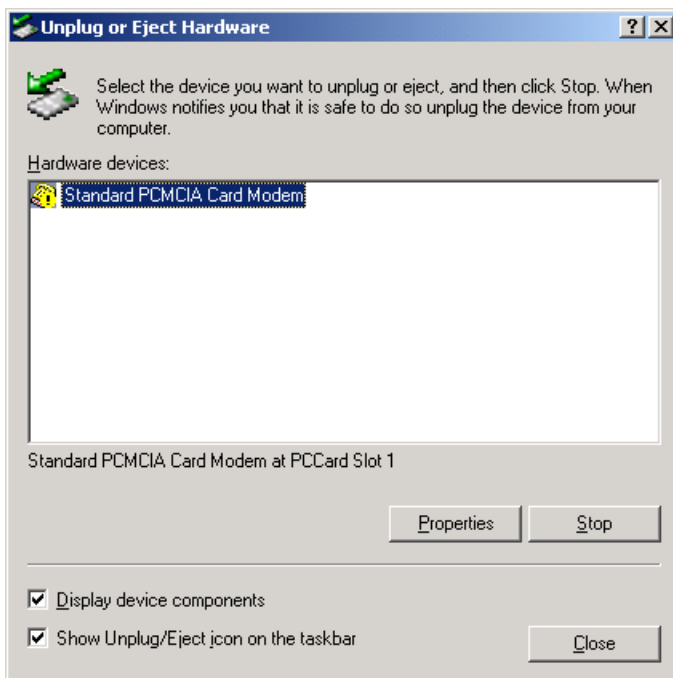
Het stuurprogramma vanaf de CD-ROM moet geïnstalleerd worden voordat de modem gebruikt kan worden.

**Let op:** *De Trust 56K PC-Card Modem mag nog niet in het PCMCIA-slot zitten!*

1. Start Windows 2000.
2. Log in als 'Administrator'
3. Plaats de bijgeleverde CD-ROM in uw CD-ROM speler.
4. Steek de faxmodem in het PCMCIA-slot. Windows vindt nieuwe hardware en zal een 'Standard PCMCIA Card Modem' installeren.
5. Zodra Windows vraagt om een herstart van uw computer kiest u voor 'No'.
6. Dubbelklik op het PCMCIA icoon in de taakbalk. Zie figuur 20. Figuur 21 verschijnt.

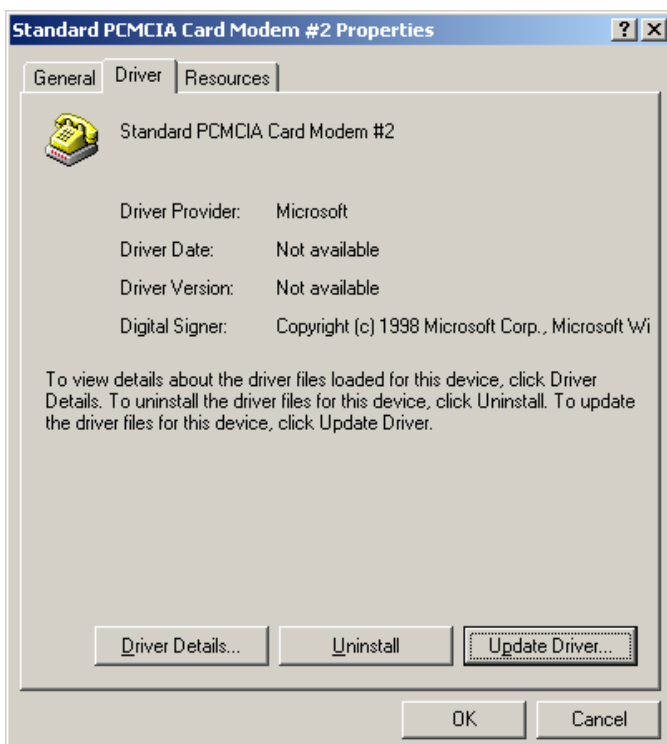


**Figuur 20: PCMCIA icoon in taakbalk**



**Figuur 21: Standard PCMCIA Card Modem**

7. Klik 1 maal op 'Standard PCMCIA Card Modem', zodat de regel blauw wordt en klik vervolgens op 'Properties'.
8. Klik op het tabblad 'Driver'. Zie figuur 22.



**Figuur 22: Standard PCMCIA Card properties**

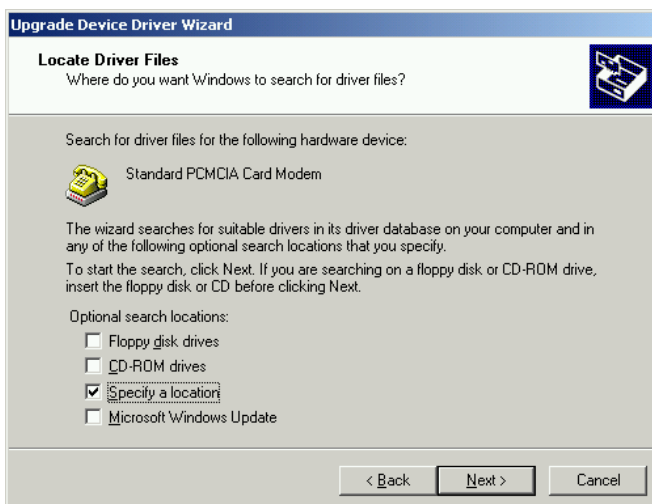
9. Klik op 'Update Driver...'. Een nieuw scherm verschijnt.

10. Klik op 'Next'. Figuur 23 verschijnt.



**Figuur 23: upgrade device driver**

11. Kies voor de laatste optie: 'Search for a suitable driver for my device (recommended)' door er 1 maal op te klikken en klik vervolgens op 'Next'. Figuur 24 verschijnt.



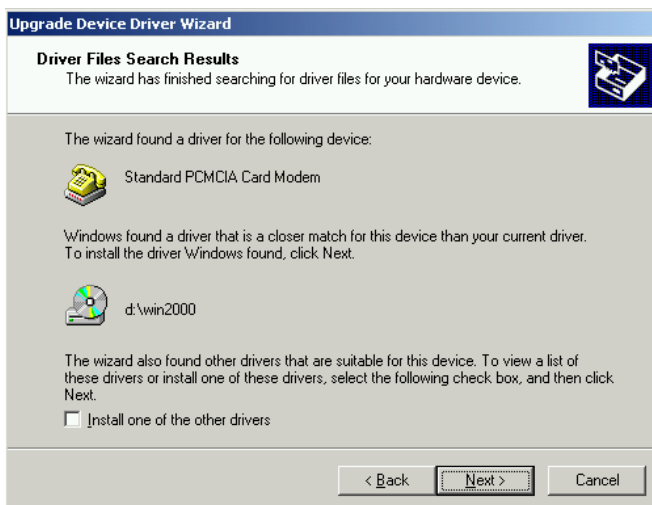
**Figuur 24: stuurprogramma locatie opgeven**

12. Kies voor de optie 'Specify a location' door er 1 maal op te klikken en klik vervolgens op 'Next'. Figuur 25 verschijnt.



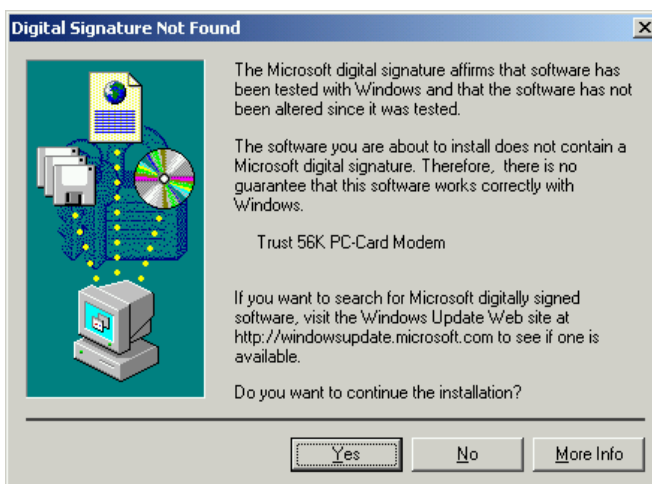
**Figuur 25: stuurprogramma locatie opgeven**

13. Type op de opdrachtregel in: 'd:\win2000' en klik op 'Ok'. Figuur 26 verschijnt.



**Figuur 26: stuurprogramma gevonden**

14. Klik op 'Next'. Een aantal bestanden zal gekopieerd worden waarna figuur 27 verschijnt.



**Figuur 27: digitale handtekening niet gevonden**

15. Windows 2000 komt met de melding dat de digitale handtekening van het stuurprogramma niet wordt gevonden. Door de snelle ontwikkelingen van computertechnieken is het niet altijd mogelijk om tijdig de nieuwste stuurprogramma's te laten signeren. Klik op 'Yes' om te accepteren en door te gaan met de installatie. Figuur 28 verschijnt.



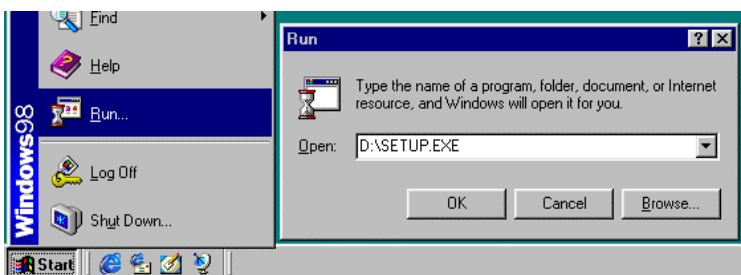
**Figuur 28: modem geïnstalleerd**

**Let op:** *zorg ervoor dat Windows 2000 de installatie van niet-gesignde stuurprogramma's toelaat. U kunt dit instellen bij 'Control Panel – System' onder het tabblad 'Hardware'. Klik in dit tabblad op 'Driver Signing...' en selecteer daarna 'Warn'.*

16. Klik op 'Finish'. Indien de computer vraagt om herstart, kies dan voor 'No'.
17. Klik op 'Start', 'Run'. Een nieuw venster verschijnt.
18. Typ op de opdracht regel in: 'D:\WIN2000\LTHOMOL.EXE' en klik op 'Ok'.  
De modem is nu succesvol geïnstalleerd. Indien u hiervoor de melding gehad heeft dat uw computer herstart moest worden, dan moet u dit nu alsnog doen.

### 2.3 Installatie programmatuur

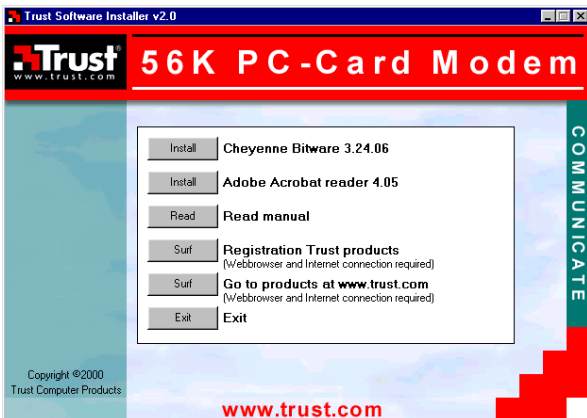
1. Plaats de CD-ROM in uw CD-ROM speler
2. Selecteer 'Uitvoeren' in het startmenu
3. Type [D:\SETUP.EXE] en klik op 'OK' (Zie figuur 29) om de Trust Software Installer te starten.



**Figuur 29: set-up starten**



4. Selecteer de gewenste taal. Figuur 30 verschijnt



**Figuur 30: Trust Software Installer**

5. Selecteer 'Cheyenne Bitware 3.24.06'.  
6. Volg de aanwijzingen op het scherm.

Herstart uw computer na de installatie van de software

### 3. Testen

Om te controleren of de modem goed werkt met de computer kunt U het volgende uitvoeren.

**Let op:** Deze functie is niet aanwezig onder Windows NT.

#### 3.1 Windows 95/98

1. Ga naar het configuratiescherm. (Start - Settings – Control Panel).
2. Dubbelklik het pictogram 'Modems'.
3. Klik op de tab 'Diagnostics'.
4. Selecteer de COM-poort voor de Trust 56K PC-Card Modem en klik op de button 'More Info...'
5. Na enige tijd verschijnt in het venster de response van de modem. Als er geen response is, kijk dan in het hoofdstuk 'Problemen oplossen' voor meer informatie.

#### 3.2 Windows 2000

1. Ga naar het configuratiescherm. (Start – Settings – Control Panel).
2. Dubbelklik het pictogram 'System'.
3. Klik op tabblad 'Hardware'.
4. Klik op de knop 'Device Manager...'
5. Dubbelklik op 'Modems'.
6. Dubbelklik op 'Trust 56K PC-Card Modem'.
7. Kies voor tabblad 'Diagnostics'.
8. Klik vervolgens op de 'Query Modem' knop.
9. Na enige tijd verschijnt in het venster de response van de modem. Als er geen response is, kijk dan in het hoofdstuk 'Problemen oplossen' voor meer informatie.

Deze test controleert alleen de communicatie tussen de modem en de computer. Problemen met de verbinding worden hier niet mee gecontroleerd.

Ga naar hoofdstuk 4 voor het gebruik van de modem.

## 4. Gebruik van de modem

### 4.1 Internet

Om een verbinding te maken met uw ISP (Internet Service Provider) zijn nog enige programma's nodig. Deze zitten standaard in Windows en worden meestal automatisch geïnstalleerd als het Internet icoon dubbelklikt. Sommige internet providers verstrekken een compleet softwarepakket voor internet toegang die uw systeem geschikt maken voor Internet.

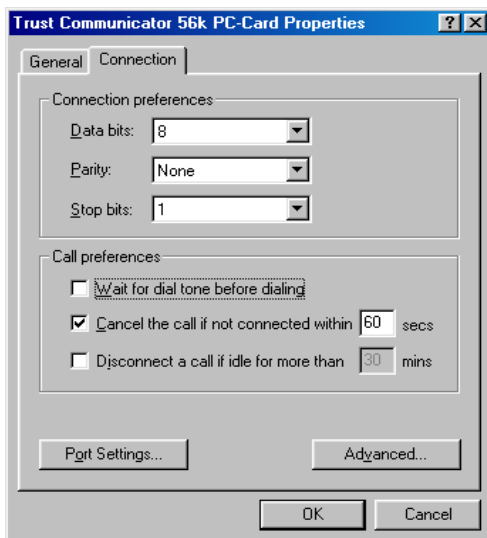
### 4.2 Kiestoon in het buitenland

Als u de modem in het buitenland of via een eigen telefooncentrale gebruikt, kan een afwijkende kiestoon worden gebruikt. Dit heeft tot gevolg dat de foutmelding 'No Dial Tone' (geen kiestoon) gegeven wordt bij een poging om te verbinden.

Schakel de kiestoondetectie dan uit door de volgende stappen te volgen:

#### 4.2.1 Windows 95/98

1. Ga naar het configuratiescherm. (Start - Instellingen - Configuratiescherm).
2. Dubbelklik het pictogram 'Modems'.
3. Klik op de button 'Eigenschappen' (Properties).
4. Klik op het tabblad 'Verbinding' (Connection). Een scherm zoals figuur 31 komt te voorschijn.



**Figuur 31: modem verbinding**

5. Klik op 'Wachten op kiestoon' (Wait for dial tone before dialing) (zie figuur 31), om de kiestoondetectie uit te schakelen.
6. Klik op 'OK' om de wijziging te bevestigen.

#### 4.2.2 Windows 2000

1. Ga naar het Configuratiescherm. (Start – Settings – Control Panel).
2. Dubbelklik het 'System' icoon
3. Klik op het tabblad 'Hardware'.
4. Klik op de 'Device Manager...' knop.
5. Dubbelklik op 'Modems'. De 'Trust 56K PC-Card Modem' verschijnt.
6. Dubbelklik op 'Trust 56K PC-Card Modem'.
7. Klik op het tabblad 'Modem'.
8. Haal nu het vinkje weg bij 'Wait for dial tone before dialing'.
9. Klik op 'Ok' om de wijziging te bevestigen.

## 5. Problemen oplossen

Dit hoofdstuk is bedoeld om eventuele problemen te helpen oplossen. Indien dit het probleem niet verhelpt, bezoekt u dan de Trust Internetsite [www.trust.com](http://www.trust.com), neem contact op met uw dealer of met de Trust Helpdesk. U heeft hiervoor de volgende gegevens nodig:

- **Artikelnummer, dit staat vermeld onder de barcode;**
- **De versie van uw Windows en de taal;**
- **CPU-type en snelheid;**
- **Intern geheugen;**
- **Naam en versie van het programma;**
- **Exacte foutmelding of goede omschrijving wanneer en wat precies niet werkt.**

Klacht	Mogelijke oorzaak	Oplossing
<b>Modem reageert niet.</b>	Stuurprogramma's niet goed geïnstalleerd.	Verwijder de stuurprogramma's en installeer deze opnieuw.
<b>Modem maakt wel een verbinding, maar er verschijnen geen gegevens op uw scherm.</b>	Communicatie parameters verkeerd ingesteld.	Ga na of alle communicatie-instellingen (snelheid, data-, stop- en pariteitsbits) juist zijn ingesteld en aan beide zijden van de verbinding gelijk.
	Het systeem wacht op u.	Druk meerdere keren op de <ENTER>-toets. Mogelijk wacht het systeem op afstand totdat het data van u heeft ontvangen, alvorens zelf te zenden.
<b>Modem belt, maar verbinding komt niet tot stand.</b>	Slechte lijn.	Bel opnieuw.
	Nummer verkeerd.	Controleer het nummer.
	Communicatie standaard verkeerd.	Neem contact op met de dienst voor de juiste communicatie-instellingen.
<b>Modem ondervindt fouten tijdens een verbinding met een modem op afstand.</b>	Oproep door de verbinding.	Zorg ervoor dat "Call Waiting" (wisselgesprek) uitstaat.
	Slechte lijn.	Bel opnieuw.
<b>Foutmelding 'No Dial Tone' (geen kiestoon).</b>	Telefoonlijn in gebruik.	Wacht tot deze vrij is.
	Telefoonlijn werkt niet.	Test met normale telefoon en herstel.
	Afwijkende kiestoon	Zet de kiestoondetectie uit (zie hoofdstuk 4.2).

## 6. Trust Service Centres

<b>Inwoners van Groot Brittannië en Ierland kunnen contact opnemen met:</b>	
<b>Van:</b> 9:30 - 17:00 uur	<b>Vestiging Groot Brittannië</b> Internet <a href="http://www.trust.com">www.trust.com</a> E-mail <a href="mailto:support-uk@trust.com">support-uk@trust.com</a> Fax +44-(0)1376-514633 Tel. +44-(0)1376-500000
<b>Inwoners van Italië kunnen contact opnemen met:</b>	
<b>Van:</b> 9:00 - 13:00 / 14:00 - 18:00 uur	<b>Vestiging Italië</b> Internet <a href="http://www.trust.com">www.trust.com</a> E-mail <a href="mailto:support-it@trust.com">support-it@trust.com</a> Fax 051-6635843 Tel. 051-6635947
<b>Inwoners van Frankrijk en Noord-Afrika kunnen contact opnemen met:</b>	
<b>Van:</b> 9:00 - 17:00 uur	<b>Vestiging Frankrijk</b> Internet <a href="http://www.trust.com">www.trust.com</a> E-mail <a href="mailto:support-fr@trust.com">support-fr@trust.com</a> Fax +33-(0)1-48174918 Tel. +33-(0)1-48174931
<b>Inwoners van Duitsland kunnen contact opnemen met:</b>	
<b>Van:</b> 9:00 - 17:00 uur	<b>Vestiging Duitsland</b> Internet <a href="http://www.trust.com">www.trust.com</a> E-mail <a href="mailto:support-de@trust.com">support-de@trust.com</a> Fax 02821-58873 Tel. 0800-00TRUST (=0800-0087878)
<b>Inwoners van Spanje kunnen contact opnemen met:</b>	
<b>Van:</b> 9:00 - 17:00 uur	<b>Vestiging Spanje</b> Internet <a href="http://www.trust.com">www.trust.com</a> E-mail <a href="mailto:support-es@trust.com">support-es@trust.com</a> Fax +31-78-6543299 Tel. +31-78-6549999
<b>Inwoners van Nederland kunnen contact opnemen met:</b>	
<b>Van:</b> 9:00 - 17:00 uur	<b>Vestiging Nederland</b> Internet <a href="http://www.trust.com">www.trust.com</a> E-mail <a href="mailto:support-nl@trust.com">support-nl@trust.com</a> Fax 078-6543299 Tel. 078-6549999
<b>Inwoners van alle overige landen in Europa kunnen contact opnemen met:</b>	
<b>Van:</b> 9.00 - 17.00 uur	<b>Europees Hoofdkantoor</b> Internet <a href="http://www.trust.com">www.trust.com</a> E-mail <a href="mailto:support@trust.com">support@trust.com</a> Fax +31-78-6543299 Tel. +31-78-6549999

## Bijlage A: Technische specificaties

Modulatie-normen	V.34, V.32bis, V.32, V.29, V.27ter, V.23, V.22bis, V.22, V.21 ch2, V.17, Bell212/103
56.000 bps norm	V.90 en K56Flex
Compressie	V.42bis, MNP Class 5
Foutcorrectie	V.42, MNP Classes 2-4
Host-interface	PCMCIA, Versie 2.1 en hoger, type 2 slot
FAX-groep	Groep III
FAX-opdracht	Class 1
Controller	Hardware
Datapump	Hardware
Temperatuur	In bedrijf: 10° tot 50°C In opslag: -10° tot 80°C

## Bijlage B: Voorwaarden voor 56K verbinding

Uw Trust 56K PC-Card Modem kan, onder bepaalde omstandigheden, gegevens ontvangen met een snelheid van maximaal 56.000 bits per seconde. Indien een verbinding niet mogelijk is op 56.000 bps, zal de modem automatisch terugschakelen naar een lagere snelheid, meestal tussen de 49.000 en 53.000 bps.

Een snelheid hoger dan 33.600 bps is alleen mogelijk *voor het ontvangen van gegevens* onder de volgende omstandigheden:

- **U bent verbonden met Internet;**
- **Uw Internet-aanbieder heeft een V.90 compatibel verbindingstation op het nummer dat u belt;**
- **U bent verbonden met de Internet-aanbieder via een moderne (digitale) telefooncentrale. Vraag dit eventueel na bij uw telefoonbedrijf;**
- **U gebruikt een rechtstreekse analoge buitenlijn.**

Onder alle andere omstandigheden *en voor het zenden van gegevens naar het Internet* is de maximale snelheid 33.600 bps.

**Let op:** *de snelheid hangt af van de kwaliteit van de telefoonlijn. De Trust 56K PC-Card Modem zal de snelheid terugschakelen indien de verbinding niet ideaal is.*

## Bijlage C: AT Commando lijst

Command	Function
A	Answer incoming call
A/	Repeat last command Do not precede A/ with AT or follow with ENTER
B0	ITU-T V.22/V.21 modes at 1200/300 bps
B1	Bell 212A/103 modes at 1200/300 bps
B2	V.23 mode at 1200 bps while %B1200 is in effect (TX75/RX1200 bps in

---

originate mode, TX1200/RX75 bps in answer mode)

D_	0-9	Digits for tone/pulse dialling
	A-D	"Alpha-digits" for tone dialling
	#,*	"Alpha-digits" for tone dialling
	P	Pulse dial
	R	Originate calls in answer mode
	S= <i>n</i>	Dial one of the four stored phone number ( <i>n</i> =0-3)
	T	Tone dial
	W	Wait for second dial tone
	,	Pause (duration defined by register S8)
	@	Wait for five seconds of silence
	!	Hook flash
	:	Return to Command Mode after dialling
	^	Enable data modem calling tone
E0		Commands echo disabled
E1		Commands echo enabled
+++		Escape characters - switch from Data Mode to Command Mode
H0		Modem on-hook (hang up)
H1*		Modem off-hook (make busy)
I0		Product code
I1		Checksum code
I2		ROM test
I3		Model ID & firmware ID
I5		Country code
L0		Low speaker volume
L1		Low speaker volume
L2		Medium speaker volume
L3		High speaker volume
M0		Speaker always off
M1		Speaker on until carrier detected

## Trust 56K PC-Card Modem

---

M2	Speaker always on
M3	Speaker off during dialling, on until carrier detected
N0	Auto Mode disabled. Modem handshake speed specified by the %Bn command
N1	Auto mode enabled. Modem handshake speed specified by the %Bn command and DTE speed
O0	Return to Data Mode
O1	Initiate an equalizer retrain and return to Data Mode
P	Pulse dial
Q0	Result codes enabled
Q1	Result codes disabled
Q2	"Ring" result code disabled. Also disables "CONNECT" and "No Carrier" result codes in answer mode
Sr?	Display content of S-register <i>r</i>
Sr= <i>n</i>	Set S-register <i>r</i> to value <i>n</i>
T	Tone dial
V0	Numeric responses
V1	Text responses
X0	Hayes SmartModem 300 compatible responses/blind dialling
X1	Same as X0 plus all CONNECT responses/blind dialling
X2	Same as X1 plus dial tone detection
X3	Same as X1 plus busy signal detection/blind dialling
X4	All responses and dial tone and busy signal detection
Y0	Long space disconnect disabled
Y1	Long space disconnect enabled
Z0	Reset and recall user profile 0
Z1	Reset and recall user profile 1