

TRUST 56K PC-CARD MODEM

Manuale dell'utente

Versione 1.0

Ringraziamenti

Grazie per aver acquistato un prodotto facente parte dell'assortimento TRUST. Prima di utilizzare questo prodotto consigliamo di leggere attentamente il manuale di istruzioni. Buon divertimento !

Registrazione del prodotto

Dopo l'acquisto, effettui la registrazione dell'articolo presso il sito Internet Trust (www.trust.com) e partecipi all'estrazione di splendidi premi. Oltretutto, presso tale sito potrà trovare gli indirizzi dei rivenditori, informazioni dettagliate sui programmi, i driver, nonché le risposte alle domande poste più di frequente, le cosiddette FAQ (dall'inglese Frequently Asked Questions).

© Copyright

Le informazioni contenute nel presente documento sono soggette a modifiche senza preavviso. Ogni riferimento a società, prodotti e dati menzionato nel documento è puramente casuale e non rappresenta in alcun modo persone, società, prodotti o eventi reali. Nessuna parte di questo documento può essere riprodotta o trasmessa in qualsiasi forma o mezzo elettronico o meccanico per alcuno scopo, senza il permesso scritto della casa produttrice.

Esclusione di altre garanzie

Nella misura massima consentita dalla legge in vigore, la casa produttrice e i suoi fornitori non riconoscono alcuna altra garanzia, espressa o implicita, comprese, tra le altre, la garanzia di commerciabilità, di idoneità per un fine particolare, di titolarità e di non violazione di diritti altrui, relativamente al prodotto e alla fornitura o mancata fornitura del servizio di supporto tecnico. La casa produttrice si riserva il diritto di apportare modifiche o migliorie al prodotto in qualsiasi momento e senza alcun preavviso.

Il produttore declina ogni responsabilità per danni conseguenti o accidentali, compresi il mancato profitto o danni commerciali di varia natura derivanti dall'uso del prodotto.

Tutti i nomi di prodotti o società menzionati nel presente manuale sono marchi registrati dei rispettivi proprietari.

Sommario

1. Introduzione	2
1.1 Convenzioni tipografiche	2
1.2 Contenuto della confezione	2
1.3 Requisiti minimi del sistema	2
2. Installazione	3
2.1 Installazione del prodotto	3
2.2 Installazione del driver	3
2.2.1 Windows 95 OSR2	3
2.2.2 Windows 98	6
2.2.3 Windows NT4.0	10
2.2.4 Windows 2000	10
2.3 Installazione programma	14
3. Controllo	15
3.1 Windows 95/98	15
3.2 Windows 2000	15
4. Utilizzo del modem	16
4.1 Internet	16
4.2 Segnale di composizione nei diversi Paesi	16
4.2.1 Windows 95/98	16
4.2.2 Windows 2000	17
5. Risoluzione dei problemi	18
6. Centri di Assistenza Trust	19
Appendice A: Specifiche tecniche	20
Appendice B: Condizioni per la connessione a 56K	20
Appendice C: Lista AT Command	20

1. Introduzione

Questo manuale è destinato agli utenti del Trust 56K PC-Card Modem. Per l'installazione e l'uso di questo prodotto non sono richieste conoscenze specifiche.

Se anche dopo aver letto il presente manuale si avessero dei quesiti da porre, si consiglia di contattare uno dei Centri di Assistenza Trust. Per ulteriori informazioni contattare uno dei Centri di Assistenza Trust riportati nella parte finale del manuale. Tramite il sito Internet Trust (www.trust.com) si possono inoltre ottenere assistenza, ampie informazioni sui prodotti, driver e risposte a domande frequenti (FAQ).

1.1 Convenzioni tipografiche

Nel manuale viene utilizzato il seguente formato grafico per indicare i comandi:

- < **tasto** > Tasto da premere. Il nome del tasto è indicato tra i segni < >.
- ' **Sistema** ' Termine specifico di un programma. Per esempio, per Microsoft Windows 98.
- [**DIR**] Il testo tra parentesi quadre [...] va digitato così com'è.
- { **termine** } Indica un riferimento ad un termine inglese, ad esempio {File} che appare nella figura.

Le informazioni supplementari adottano le seguenti convenzioni tipografiche:

Attenzione: *Il modem non funziona in ambiente DOS, OS/2 o UNIX.*

Le seguenti istruzioni si riferiscono ad un PC dotato di unità CD-ROM alla quale è assegnata la lettera D:. Se nel vostro sistema è assegnata una lettera diversa al lettore CD-ROM, sostituire la lettera D: che compare nelle istruzioni con quella utilizzata dal vostro sistema.

1.2 Contenuto della confezione

Prima di leggere il manuale di istruzioni, controllare il contenuto della confezione. All'interno della confezione sono disponibili:

- PC-Card modem
- Cavo telefonico
- CD-ROM contenente i driver, il software applicativo ed il manuale in formato elettronico
- Spina telefonica (opzionale)
- Guida rapida all'installazione

Se qualche elemento della lista dovesse essere mancante o visibilmente danneggiato contattare il rivenditore locale.

1.3 Requisiti minimi del sistema

- Processore Pentium 100 CPU
- Windows 95
- 16MB RAM
- 4MB liberi nel disco rigido
- Lettore CD-ROM 4X.
- Slot PCMCIA tipo II libero
- Collegamento telefonico analogico

2. Installazione

2.1 Installazione del prodotto

- A. Inserire saldamente la scheda fax/modem nello slot PCMCIA del computer, con il connettore a 68 piedini rivolto verso l'interno del computer stesso (vedere la figura 1). La freccia sull'etichetta indica la posizione corretta. Si dovrà udire un segnale acustico. Se non si sente alcun segnale, controllare che i driver dello slot PCMCIA siano installati.

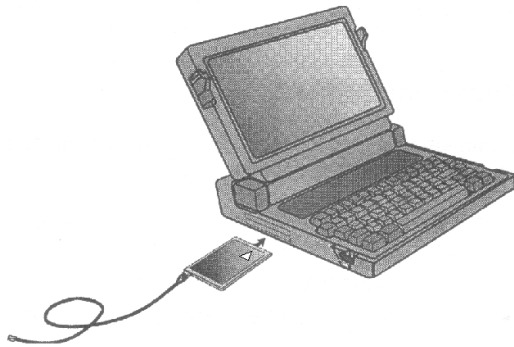


Figura 1: inserimento Trust 56K PC-Card Modem

- B. Inserire il cavo fornito in dotazione nella PC Card (vedere la figura 1). La forma del connettore è tale che il cavo si può inserire in un solo modo. Collegare l'altro capo del cavo alla presa telefonica.

La installazione della apparecchiatura è ora terminata. Proseguire con l'installazione del driver.

2.2 Installazione del driver

2.2.1 Windows 95 OSR2

Installare il driver dal CD-ROM. Soltanto dopo questa operazione si potrà usare il modem.

L'installazione potrà procedere anche diversamente da come viene qui sotto descritta. Ciò è dovuto alle diverse versioni di Windows 95 oggi disponibili. In caso di dubbio, consultare la funzione help Windows relativa all'aggiunta di periferiche.

1. Avviare Windows.
2. Inserire la scheda faxmodem nello slot PCMCIA (se non è stato già effettuato). Windows rileverà la nuova periferica ed apparirà una finestra come quella riportata nella figura 2.



Figura 2: nuovo componente hardware individuato

3. Inserire il CD-ROM nel lettore CD-ROM e fare clic su 'Next'. Apparirà una finestra come quella riportata nella figura 3.



Figura 3: installazione della PC-Card

4. Selezionare 'Other Locations...'. Apparirà la figura 4.

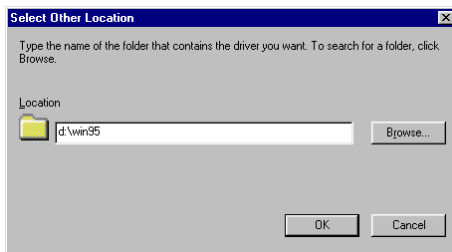


Figura 4: localizzazione del driver

5. Digitare nella riga di comando: 'd:\win95' e cliccare su 'Ok'. Apparirà la figura 5.



Figura 5: individuazione del driver

6. Proseguire con 'Finish'. Ora saranno copiati una serie di file. Potrà succedere che Windows richieda nuovamente la localizzazione del drive. In tale caso digitare: 'd:\win95'.

Dopo che i file sono stati copiati apparirà la figura 6.



Figura 6: identificazione Wave Device

7. Cliccare su 'Next'. Apparirà la figura 7.

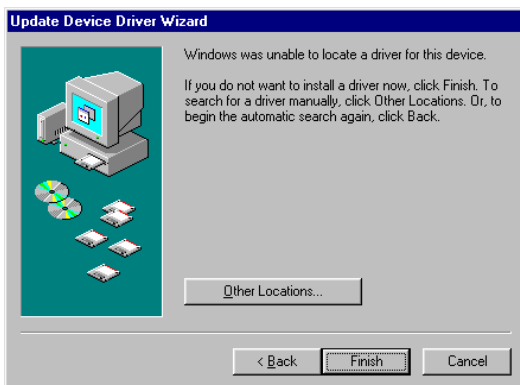


Figura 7: definizione Other Locations

8. Selezionare 'Other Locations...'. Apparirà la figura 8.

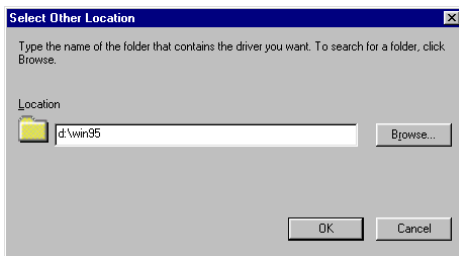


Figura 8: localizzazione del driver

9. Cliccare su 'Ok'. Il driver viene rilevato, apparirà la figura 9.



Figura 9: individuazione del driver

10. Proseguire con 'Finish'. Ora saranno copiati una serie di file. Potrà succedere che Windows richieda nuovamente la localizzazione del drive. In tale caso digitare: 'd:\win95'.

L'installazione del driver è ora terminata. Proseguire con il capitolo 3 per il controllo del modem.

2.2.2 Windows 98

Installare il driver dal CD-ROM. Soltanto dopo questa operazione si potrà usare il modem.

1. Avviare Windows.
2. Inserire la scheda faxmodem nello slot PCMCIA (se non è stato già effettuato). Viene rilevato un nuovo hardware (vedere la figura 10).

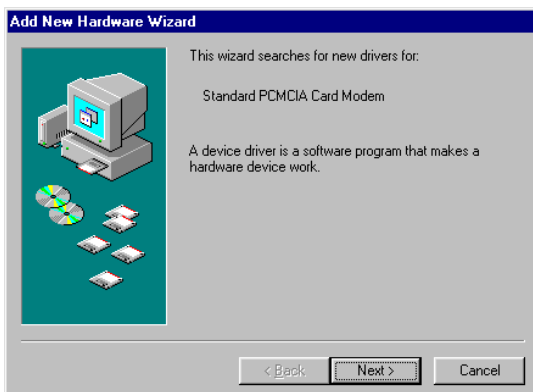


Figura 10: nuovo componente hardware individuato

3. Cliccare su 'Next'. Apparirà la figura 11.



Figura 11: ricerca del driver migliore

4. Selezionare la prima opzione: 'Search for the best driver for your device (Recommended)' e cliccare quindi su 'Next'. Apparirà la figura 12.



Figura 12: localizzazione del driver

5. Selezionare l'ultima opzione 'Specify a location' e inserire nella riga di comando: 'd:\win98'. Proseguire con 'Next'. Apparirà la figura 13.

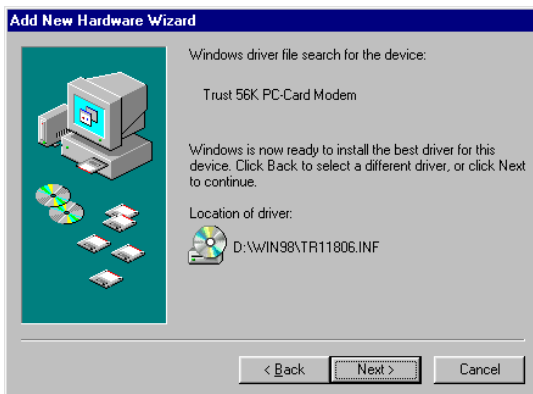


Figura 13: individuazione del driver

- Cliccare su 'Next'. Saranno copiati una serie di file e quindi apparirà la figura 14.



Figura 14: modem installato

- Proseguire con 'Finish'. Apparirà la figura 15.



Figura 15: identificazione Wave Device

- Cliccare su 'Next'. Apparirà la figura 16.



Figura 16: ricerca del driver adatto

9. Selezionare la prima opzione: 'Search for the best driver for your device (Recommended)' e cliccare quindi su 'Next'. Apparirà la figura 17.



Figura 17: localizzazione del driver

10. Selezionare l'ultima opzione 'Specify a location' e inserire nella riga di comando: 'd:\win98'. Proseguire con 'Next'. Apparirà la figura 18.



Figura 18: individuazione del driver

11. Cliccare su 'Next'. Saranno copiati una serie di file e quindi apparirà la figura 19.



Figura 19: driver installato

L'installazione del driver è ora terminata. Proseguire con il capitolo 3 per il controllo del modem.

2.2.3 Windows NT4.0

Installare il driver dal CD-ROM. Soltanto dopo questa operazione si potrà usare il modem.

1. Inserire la scheda faxmodem nello slot PCMCIA (se non è stato già effettuato).
2. Avviare Windows NT4.0.
3. Effettuare il login come 'Administrator'.
4. Inserire il CD-ROM nel lettore CD-ROM.
5. Cliccare su 'Start', e quindi 'Run'.
6. Digitare nella riga di comando: 'd:\winnt4\setup.exe' e cliccare su 'OK'.
7. Seguire le indicazioni sullo schermo.

L'installazione del driver è ora terminata. Per l'uso del modem, proseguire con il capitolo 4.

2.2.4 Windows 2000

Installare il driver dal CD-ROM. Soltanto dopo questa operazione si potrà usare il modem.

Attenzione: Il Trust 56K PC-Card Modem non deve essere già inserito nello slot PCMCIA!

1. Avviare Windows 2000.
2. Effettuare il login come 'Administrator'.
3. Inserire il CD-ROM nel lettore CD-ROM.
4. Inserire la scheda faxmodem nello slot PCMCIA. Windows rileverà un nuovo componente hardware e procederà alla installazione di uno 'Standard PCMCIA Card Modem'.
5. Qualora Windows richieda di riavviare il computer, selezionare 'No'.
6. Doppio clic sulla icona PCMCIA della barra di comando. Vedere la figura 20. Apparirà la figura 21.

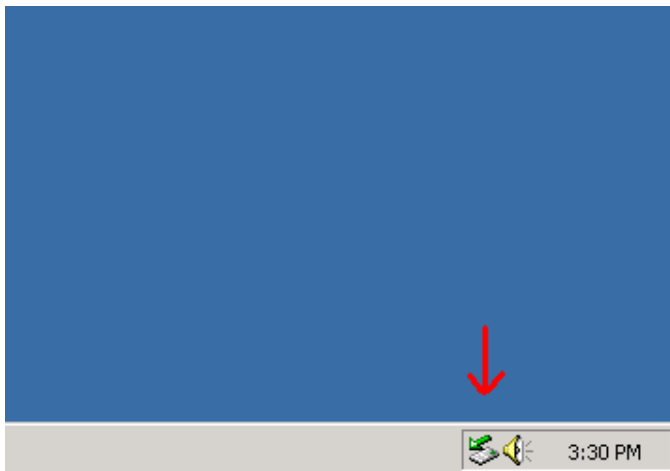


Figura 20: icona PCMCIA nella barra di comando

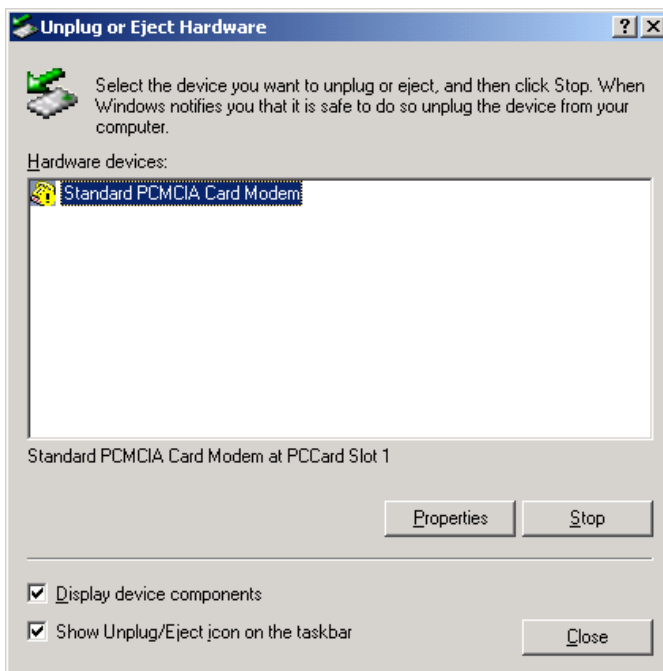


Figura 21: Standard PCMCIA Card Modem

7. Cliccare una volta su 'Standard PCMCIA Card Modem', in modo che la riga diventi blu e quindi selezionare 'Properties'.
8. Fare clic sulla scheda 'Driver'. Vedere la figura 22.

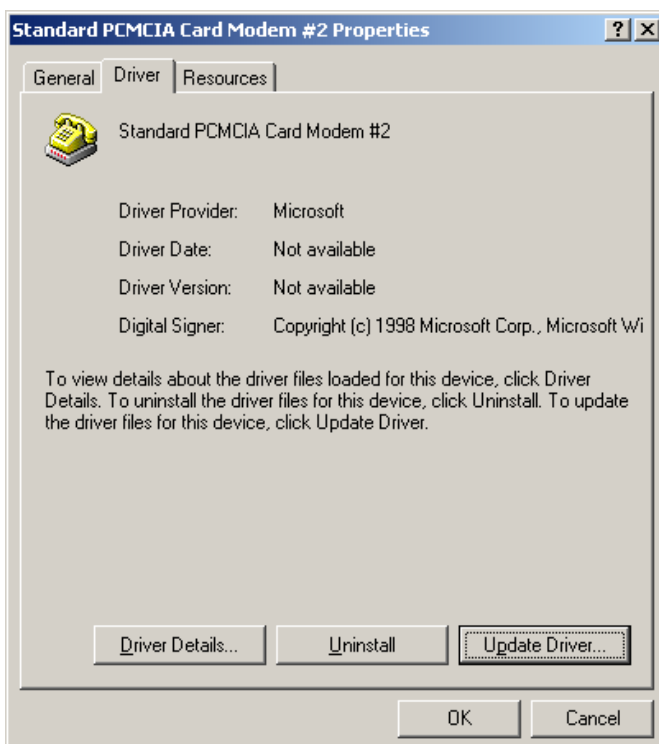


Figura 22: Proprietà Standard PCMCIA Card

9. Fare clic su 'Update Driver...'. Apparirà una nuova finestra.

10. Cliccare su 'Next'. Apparirà la figura 23.



Figura 23: upgrade device driver

11. Selezionare la ultima opzione: cliccare una volta su 'Search for a suitable driver for my device (recommended)' e proseguire con 'Next'. Apparirà la figura 24.

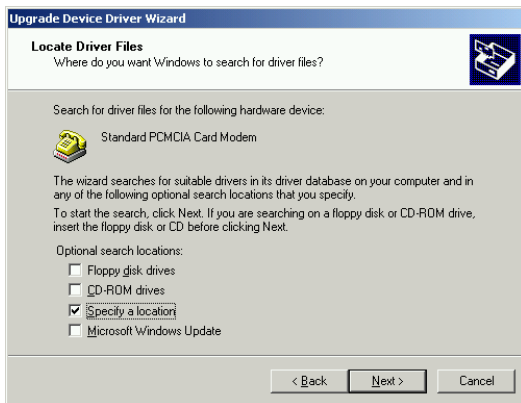


Figura 24: localizzazione del driver

12. Cliccare una volta su 'Specify a location' e proseguire con 'Next'. Apparirà la figura 25.



Figura 25: localizzazione del driver

13. Digitare nella riga di comando: 'd:\win2000' e cliccare su 'Ok'. Apparirà la figura 26.

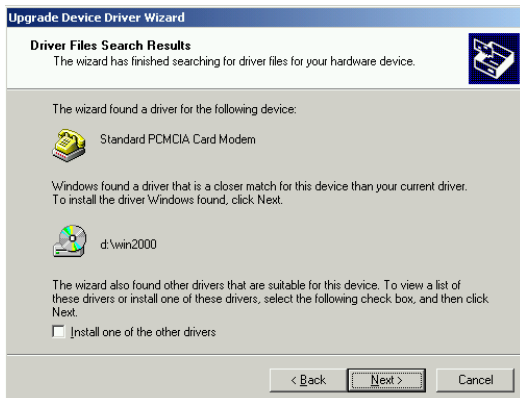


Figura 26: individuazione del driver

14. Cliccare su 'Next'. Saranno copiati una serie di file e quindi apparirà la figura 27.

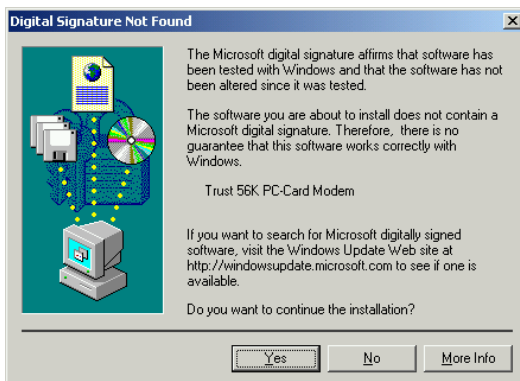


Figura 27: firma elettronica non trovata

15. Windows 2000 comunica che non è stata trovata la firma digitale per il driver. Il rapido sviluppo tecnologico non permette sempre di firmare tempestivamente i nuovi driver. Selezionare 'Yes' per accettare e proseguire con l'installazione. Apparirà la figura 28.



Figura 28: modem installato

Attenzione: Assicurarsi che Windows 2000 permetta l'installazione di driver non firmati. Ciò si può definire in 'Control Panel - System', nella scheda 'Hardware'. Cliccare sulla scheda 'Driver Signing...' e selezionare quindi 'Warn'.

16. Proseguire con 'Finish'. Qualora il computer richieda il riavvio, selezionare 'No'.
17. Cliccare su 'Start', e quindi 'Run'. Apparirà una nuova finestra.
18. Digitare nella riga di comando: 'D:\WIN2000\LTTHOMOL.EXE' e cliccare su 'Ok'.
Il modem è ora installato. Nel caso ora succeda che venga richiesto il riavvio del computer, procedere al riavvio stesso.

2.3 Installazione programma

1. Inserire il CD nel lettore CD-ROM.
2. Selezionare 'Run' dal menu 'Start'.
3. Digitare [D:\SETUP.EXE] e cliccare su 'OK' (vedere la figura 29) per avviare il Trust Software Installer.

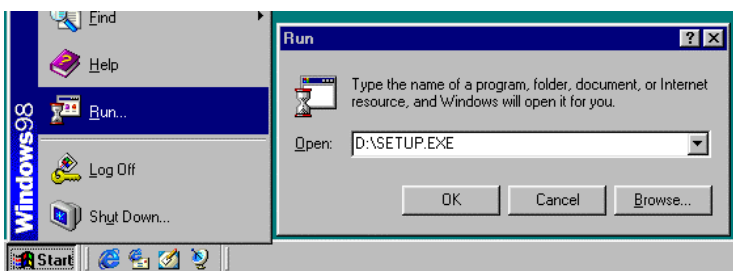


Figura 29: avvio set-up

4. Selezionare la lingua desiderata. Apparirà la figura 30.

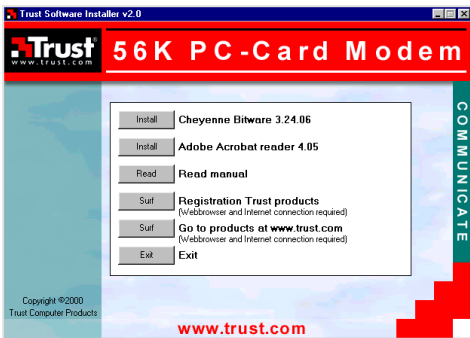


Figura 30: Trust Software Installer

5. Selezionare 'Cheyenne Bitware 3.24.06'.
6. Seguire le indicazioni sullo schermo.

Dopo l'installazione del software riavviare il computer.

3. Controllo

Per controllare se il modem funziona correttamente con il computer si può fare la seguente prova.

Attenzione: *Questa funzione non è presente in Windows NT.*

3.1 Windows 95/98

1. Aprire il Pannello di controllo. (Start – Settings – Control Panel).
2. Fare doppio clic sull'icona 'Modems'.
3. Cliccare sulla scheda 'Diagnostics'.
4. Selezionare la porta COM del Trust 56 PC-Card Modem e cliccare sul pulsante 'More Info...'
5. Dopo una breve attesa apparirà la risposta del modem. Se non si riceve alcuna risposta, consultare il capitolo 'Risoluzione dei problemi'.

3.2 Windows 2000

1. Aprire il Pannello di controllo (Start – Settings – Control Panel).
2. Fare doppio clic sull'icona 'System'.
3. Cliccare ora sulla scheda 'Hardware'.
4. Cliccare sul tasto 'Device Manager...'
5. Fare doppio clic sull'icona 'Modems'.
6. Doppio clic su 'Trust 56K PC-Card Modem'.
7. Selezionare la scheda 'Diagnostics'.
8. Cliccare quindi sul tasto Query Modem'.
9. Dopo una breve attesa apparirà la risposta del modem. Se non si riceve alcuna risposta, consultare il capitolo 'Risoluzione dei problemi'.

Questo test riguarda soltanto la comunicazione tra modem e computer. Non vengono controllati i problemi relativi alla connessione.

Per l'uso del modem, proseguire con il capitolo 4.

4. Utilizzo del modem

4.1 Internet

Per stabilire il collegamento con il proprio ISP (Internet Service Provider) sono necessari alcuni programmi. Per mezzo di Windows è possibile attivare l'installazione automatica con il doppio clic sull'icona di internet. Alcuni provider Internet forniscono un pacchetto software completo per l'accesso ad Internet che gestisce anche della configurazione del sistema.

4.2 Segnale di composizione nei diversi Paesi

In alcuni Paesi (tra cui l'Italia), o quando la chiamata passa per un centralino, può succedere che il segnale di composizione non venga immediatamente riconosciuto dal modem. In tal caso, si riceve il messaggio di errore "No Dial Tone" (segnale di composizione non presente) quando si tenta di stabilire una connessione.

Le seguenti istruzioni consentono di ovviare all'inconveniente disabilitando il rilevamento automatico del segnale di composizione:

4.2.1 Windows 95/98

1. Aprire il Pannello di controllo. Aprire il Pannello di controllo (Start – Settings – Control Panel).
2. Fare doppio clic sull'icona 'Modems'.
3. Fare clic sul pulsante 'Properties'.
4. Fare clic sulla scheda 'Connection'. Apparirà una finestra come quella riportata nella figura 31.

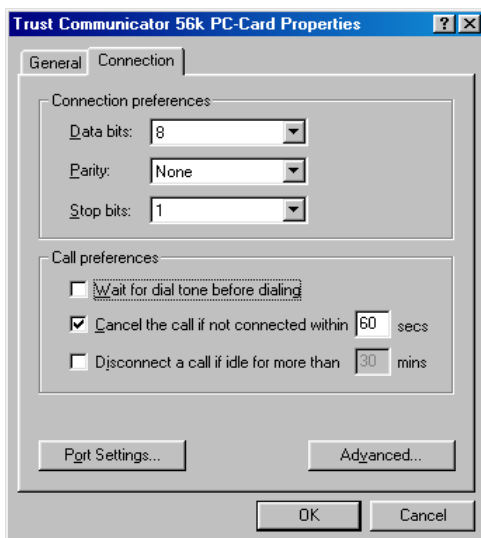


Figura 31: connessione del modem

5. Selezionare 'Wait for dial tone before dialing' (vedere la figura 31), per disattivare il rilevamento automatico del segnale di composizione.
6. Fare clic su 'OK' per confermare la modifica.

4.2.2 Windows 2000

1. Aprire il Pannello di controllo (Start – Settings – Control Panel).
2. Fare doppio clic sull' icona 'System'.
3. Cliccare ora sulla scheda 'Hardware'.
4. Cliccare sul tasto 'Device Manager...'.
5. Fare doppio clic sull'icona 'Modems'. Apparirà 'Trust 56K PC-Card Modem'.
6. Doppio clic su 'Trust 56K PC-Card Modem'.
7. Fare clic sulla scheda 'Modem'.
8. Eliminare la selezione per 'Wait for dial tone before dialing'.
9. Fare clic su 'Ok' per confermare la modifica.

5. Risoluzione dei problemi

Lo scopo di questo capitolo è di trovare la soluzione ad eventuali problemi. Se non si trova la soluzione in questo capitolo, consultare il sito Internet della Trust www.trust.com, contattare il rivenditore o l'helpdesk della Trust. Saranno necessari i seguenti dati:

Numero dell'articolo, riportato sotto il codice a barre;

Versione e lingua di Windows;

Tipo e velocità della CPU;

Memoria interna;

Nome e versione del programma;

Esatto messaggio di errore o buona descrizione di cosa non funziona ed in quali circostanze.

Problema	Possibile causa	Soluzione
Il modem non reagisce.	I driver non sono stati (correttamente) installati	Rimuovere i driver e reinstallarli.
Il modem stabilisce una connessione ma non appaiono dati sullo schermo.	Parametri di comunicazione impostati in modo non corretto.	Controllare che tutte le impostazioni relative alla connessione (velocità, bit dei dati, di stop e di parità) siano impostate correttamente e coincidano ad entrambe le estremità della connessione.
	Il sistema attende dati dall'operatore.	Premere più volte il tasto <INVIO>.Può darsi che il sistema remoto stia aspettando di ricevere dei dati prima di inviare
Il modem compone il numero ma non riesce a stabilire una connessione.	Linea di cattiva qualità.	Chiamare di nuovo.
	Numero errato.	Controllare il numero.
	Parametri di comunicazione non corretti.	Contattare il servizio con cui si cerca di collegarsi per ottenere i parametri di comunicazione corretti.
Errori durante la connessione con un modem remoto.	Segnale di chiamata in attesa.	Disattivare la funzione 'Call Waiting'.
	Linea di cattiva qualità.	Chiamare di nuovo.
Messaggio di errore 'No Dial Tone'	Linea telefonica in uso.	Aspettare che la linea si liberi.
	La linea telefonica non funziona.	Controllare con un normale telefono ed eventualmente intervenire.
	Segnale di composizione non riconosciuto.	Disattivare il rilevamento automatico del segnale di composizione (vedere il capitolo 4.2).

6. Centri di Assistenza Trust

I residenti Gran Bretagna ed Irlanda possono contattare:	
Ufficio della Gran Bretagna	
Orario 09:30:00 - 17:00	Internet www.trust.com E-mail support-uk@trust.com Fax +44-(0)1376-514633 Tel. +44-(0)1376-500000
I residenti in Italia possono contattare:	
Ufficio italiano	
Orario 9:00 - 13:00 / 14:00 - 18:00	Internet www.trust.com E-mail support-it@trust.com Fax 051-6635843 Tel. 051-6635947
I residenti in Francia ed Africa del Nord possono contattare:	
Ufficio francese	
Orario 09:00 - 17:00	Internet www.trust.com E-mail support-fr@trust.com Fax +33-(0)1-48174918 Tel. +33-(0)1-48174931
I residenti in Germania possono contattare:	
Ufficio tedesco	
Orario 09:00 - 17:00	Internet www.trust.com E-mail support-de@trust.com Fax 02821-58873 Tel. 0800-00TRUST (=0800-0087878)
I residenti in Spagna possono contattare:	
Ufficio spagnolo	
Orario 09:00 - 17:00	Internet www.trust.com E-mail support-es@trust.com Fax +31-78-6543299 Tel. +31-78-6549999
I residenti in Olanda possono contattare:	
Ufficio olandese	
Orario 09:00 - 17:00	Internet www.trust.com E-mail support-nl@trust.com Fax +31-78-6543299 Tel. +31-78-6549999
I residenti in altri paesi europei possono contattare:	
Ufficio centrale europeo	
Orario 09:00-17:00	Internet www.trust.com E-mail support@trust.com Fax +31-78-6543299 Tel. +31-78-6549999

Appendice A: Specifiche tecniche

Standard di modulazione	V.34, V.32bis, V.32, V.29, V.27ter, V.23, V.22bis, V.22, V.21 ch2, V.17, Bell212/103
Standard 56.000 bps	V.90 e K56Flex
Compressione	V.42bis, MNP Classe 5
Correzione degli errori	V.42, MNP Classi 2-4
Interfaccia host	PCMCIA, Versione 2.1 e superiori, slot tipo 2
Gruppo FAX	Gruppo III
Comando FAX	Classe 1
Unità di controllo	Hardware
Datapump	Hardware
Temperatura	Di funzionamento: 10° fino a 50°C Di immagazzinamento: -10° fino a 80°C

Appendice B: Condizioni per la connessione a 56K

Il Trust 56K PC-Card Modem è in grado, in determinate circostanze, di ricevere dati ad una velocità massima di 56.000 bit al secondo. Se la connessione a 56.000 bps non è possibile, il modem passa automaticamente ad una velocità più bassa, in genere compresa tra i 49.000 ed i 53.000 bps.

Una velocità superiore a 33.600 bps è possibile soltanto *per la ricezione di dati* nelle seguenti circostanze:

Si è connessi ad Internet.

Il provider Internet mette a disposizione un terminale di collegamento compatibile con lo standard V.90 al numero che si compone.

Si è connessi al provider Internet tramite una centralina telefonica moderna (digitale). Informarsi eventualmente presso la società telefonica.

Si utilizza una linea esterna diretta analogica.

In tutte le altre circostanze e *per l'invio di dati ad Internet* la velocità massima è di 33.600 bps.

Attenzione: *La velocità dipende dalla qualità della linea telefonica. Il Trust 56K PC-Card Modem passa ad una velocità inferiore se la connessione non è ottimale.*

Appendice C: Lista AT Command

Command	Funzione
A	Answer incoming call
A/	Ripete ultimo comando Non precedere A/ con AT o seguire con ENTER
B0	ITU-T V.22/V.21 modes a 1200/300 bps

B1	Bell 212A/103 modes a 1200/300 bps
B2	V.23 mode at 1200 bps while %B1200 is in effect (TX75/RX1200 bps in originate mode, TX1200/RX75 bps in answer mode)
D_	0-9 Digits per tone/pulse dialling
	A-D "Alpha-digits" per tone dialling
	#,* "Alpha-digits" per tone dialling
	P Pulse dial
	R Genera chiamate in answer mode
	S=n Compone uno dei quattro numeri telefonici memorizzati (n=0-3)
	T Tone dial
	W Attende per il secondo dial tone
	' Pausa (durata definita da register S8)
	@ Attesa cinque secondi di silenzio
	! Hook flash
	: Ritorna a Command Mode dopo composizione numero
	^ Abilita data modem calling tone
E0	Commands echo escluso
E1	Commands echo abilitato
+++	Escape characters – passa da Data Mode a Command Mode
H0	Modem on-hook (hang up)
H1*	Modem off-hook (make busy)
I0	Codice prodotto
I1	Codice checksum
I2	ROM test
I3	Model ID & firmware ID
I5	Codice paese
L0	Volume speaker basso
L1	Volume speaker basso
L2	Volume speaker medio

Trust 56K PC-Card Modem

L3	Volume speaker alto
M0	Speaker sempre off
M1	Speaker on fino a riconoscimento carrier
M2	Speaker sempre on
M3	Speaker off durante composizione, on fino a riconoscimento carrier
N0	Auto Mode escluso. Velocità modem handshake specificata da %Bn command
N1	Auto Mode abilitato. Velocità modem handshake specificata da %Bn command e DTE speed
O0	Ritorna a Data Mode
O1	Inizia un equalizer retrain e ritorna a Data Mode
P	Pulse dial
Q0	Result codes enabled
Q1	Result codes disabled
Q2	"Ring" result code disabled. Also disables "CONNECT" and "No Carrier" result codes in answer mode
Sr?	Visualizza contenuto di S-register <i>r</i>
Sr= <i>n</i>	Set S-register <i>r</i> to value <i>n</i>
T	Tone dial
V0	Risposta numerica
V1	Risposta text
X0	Hayes SmartModem 300 compatible responses/blind dialling
X1	Come X0 plus all CONNECT responses/blind dialling
X2	Come X1 plus dial tone detection
X3	Come X1 plus busy signal detection/blind dialling
X4	All responses and dial tone and busy signal detection
Y0	Long space disconnect disabled
Y1	Long space disconnect enabled
Z0	Reset and recall user profile 0
Z1	Reset and recall user profile 1