

TRUST 56K PC-CARD MODEM

Manuel de l'utilisateur

F

Version 1.0

Remerciements

Nous vous remercions d'avoir acheté l'un des produits de l'assortiment Trust. Nous vous souhaitons une utilisation des plus agréables, mais auparavant nous vous recommandons toutefois de lire attentivement ce manuel.

Enregistrement

Enregistrez dès maintenant votre achat sur le site Internet de Trust (www.trust.com) et gagnez peut-être l'un de nos magnifiques prix. Vous trouverez sur notre site également les adresses de nos revendeurs, des informations détaillées sur nos produits, des pilotes et notre Forum aux Questions (FAQ).

Note concernant les droits d'auteur

Aucune partie de ce manuel ne peut être reproduite ou transmise sous toute forme ou par tout moyen que ce soit, électronique ou mécanique, y compris par photocopie, enregistrement ou systèmes de stockage d'informations et de recherche documentaire à d'autres fins que pour l'usage personnel de l'acheteur, sans l'autorisation écrite préalable du fabricant.

Note concernant le déni de responsabilité

Le fabricant dénie spécifiquement toute responsabilité en matière de garantie, expresse ou tacite, y compris, mais sans limitation, les garanties tacites de commercialisation et d'adaptation à un usage particulier, concernant le logiciel, le(s) manuel(s) accompagnant le produit et la documentation écrite ainsi que tout autre matériel l'accompagnant. Le fabricant se réserve le droit de réviser ou d'améliorer son produit à tout moment sans obligation de préavis concernant de telles révisions ou améliorations.

En aucun cas le fabricant ne sera tenu responsable de dommages indirects ou fortuits, y compris toute perte de bénéfices ou tout autre dommage liés à l'activité commerciale résultant de l'utilisation de son produit.

Tous les noms de sociétés ou de produits sont des marques de fabrique, des marques déposées ou des marques de services de leurs propriétaires respectifs.

Sommaire

1. Introduction	2
1.1 Signes conventionnels utilisés dans ce manuel.....	2
1.2 Contenu de l'emballage	2
1.3 Exigences minimales du système	2
2. Installation	3
2.1 Installation de l'appareil.....	3
2.2 Installation du pilote	3
2.2.1 Windows 95 OSR2	3
2.2.2 Windows 98	6
2.2.3 Windows NT4.0.....	12
2.2.4 Windows 2000.....	12
2.3 Installation des programmes	16
3. Essais	17
3.1 Windows 95/98.....	17
3.2 Windows 2000.....	17
4. Utilisation du modem.....	18
4.1 Internet	18
4.2 Tonalité à l'étranger	18
4.2.1 Windows 95/98.....	18
4.2.2 Windows 2000.....	19
5. Dépannage.....	20
6. Centres de service après-vente Trust.....	21
Annexe A : Spécifications techniques	22
Annexe B : Conditions pour une connexion 56 K	22
Annexe C : Liste de commandes AT	22

1. Introduction

Ce manuel est destiné aux utilisateurs du Trust 56K PC-Card Modem. Il n'est pas nécessaire d'avoir quelque connaissance préalable pour l'installation et l'utilisation de ce produit.

Si vous avez encore des questions après avoir lu ce manuel, n'hésitez pas à prendre contact avec l'un des centres de service de Trust. Vous trouverez les coordonnées du centre de service Trust le plus proche de chez vous à la fin de ce manuel. Vous pouvez également vous rendre sur notre site (www.trust.com) pour de l'assistance, des informations détaillées sur nos produits et notre Forum aux Questions (FAQ).

1.1 Signes conventionnels utilisés dans ce manuel

Signes conventionnels utilisés dans ce manuel :

- <touche> Tapez la touche indiquée entre crochets.
- 'Système' Terme propre à un programme (Microsoft Windows 98, par exemple).
- [DIR] Vous devez saisir à l'écran le texte imprimé entre crochets droits.
- {Terme} Le texte entre accolades est le terme anglais affiché dans une image donnée, par exemple (File).

Tout complément d'information important est indiqué de la façon suivante :

ATTENTION : *Le modem ne fonctionne pas sous DOS, OS/2 ou UNIX.*

Dans nos exemples, le lecteur de CD-ROM est désigné par la lettre 'D'. Si une autre lettre a été assignée à votre lecteur, modifiez dans le texte la lettre 'D' par la lettre correspondant à votre CD-ROM, par exemple 'E'.

1.2 Contenu de l'emballage

Avant de lire le mode d'emploi, veuillez vérifier le contenu de la boîte. Vous devez y trouver :

- Modem Carte PC
- Câble téléphonique
- Cd-rom avec pilotes, applications et manuel électronique
- Fiche téléphonique (en option)
- Manuel d'installation rapide

Prenez immédiatement contact avec votre revendeur si un des ces composants ne se trouvait pas dans l'emballage ou était détérioré.

1.3 Exigences minimales du système

- Pentium 100 CPU
- Windows 95
- Mémoire vive de 16 Mo
- Espace libre de 4 Mo sur disque dur
- Lecteur CD-ROM à 4 vitesses
- Fente libre PCMCIA du type II
- Branchement analogique du téléphone

2. Installation

2.1 Installation de l'appareil

- A. Insérez le modem télécopieur correctement dans la fente PCMCIA de votre ordinateur en insérant la connexion 68 broches dans l'ordinateur (voir la figure 1). Utilisez la flèche sur l'étiquette afin de pouvoir déterminer la position correcte. Le modem émet alors un signal sonore. Si le signal n'est pas audible, vérifiez si les pilotes de la fente PCMCIA sont installés.

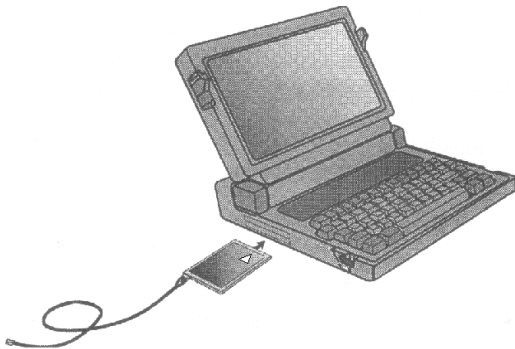


Figure 1 : Connexion du Trust 56K PC-Card Modem

- B. Insérez le câble fourni dans le PC Card (voir la figure 1). Grâce à la forme de la connexion, la prise ne peut être insérée que d'une seule façon. Insérez l'autre extrémité du câble dans la prise téléphonique.

L'installation de l'appareil est terminée. Passez maintenant à l'installation du pilote.

2.2 Installation du pilote

2.2.1 Windows 95 OSR2

Installez le pilote à partir du CD-ROM. Le modem ne fonctionne qu'après l'installation du pilote.

L'installation peut se dérouler d'une autre manière que celle décrite ci-dessous. Cela est dû aux différentes versions de Windows 95 qui existent. En cas d'imprécisions, consultez la fonction d'aide de Windows concernant l'ajout de matériel pour obtenir davantage d'informations.

1. Démarrez Windows.
2. Insérez le modem télécopieur dans la fente PCMCIA (si vous ne l'avez pas encore fait). Windows détectera le nouveau matériel et la fenêtre représentée dans la figure 2 sera affichée.

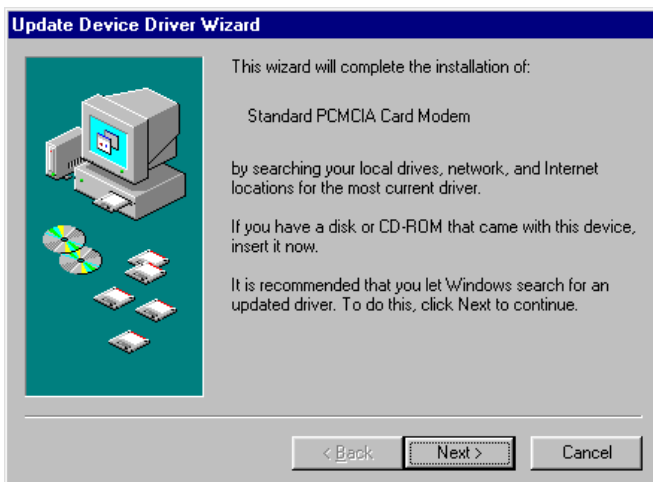


Figure 2 : Détection du nouveau matériel

3. Insérez le CD-ROM contenant le pilote dans le lecteur CD-ROM sur 'Next' (Suivant). La fenêtre représentée dans la figure 3 sera affichée.



Figure 3 : Installation de la PC-Card

4. Cliquez sur 'Other Locations...' (Autres emplacements). La figure 4 sera affichée.

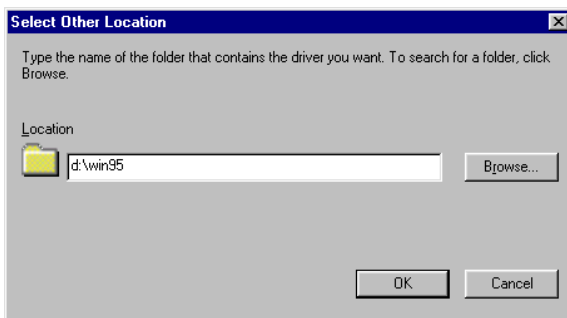


Figure 4 : Indication de l'emplacement du pilote

5. Entrez : 'd:\win95' et cliquez sur 'OK'. La figure 5 sera affichée.



Figure 5 : Détection du pilote

6. Cliquez sur 'Finish' (Terminer). Un certain nombre de fichiers sera copié. Il est possible que Windows vous demande de nouveau d'indiquer l'emplacement du pilote. Entrez alors : 'd:\win95'.

Lorsque les fichiers sont copiés, la figure 6 sera affichée.



Figure 6 : Détection de l'appareil d'ondes (Wave device)

7. Cliquez sur 'Next' (Suivant). La figure 7 sera affichée.

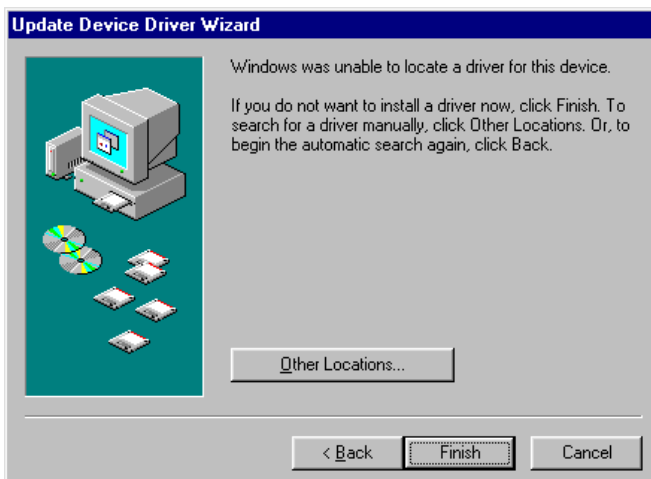


Figure 7 : Indication d'autres emplacements

8. Cliquez sur 'Other Locations...' (Autres emplacements). La figure 8 sera affichée.

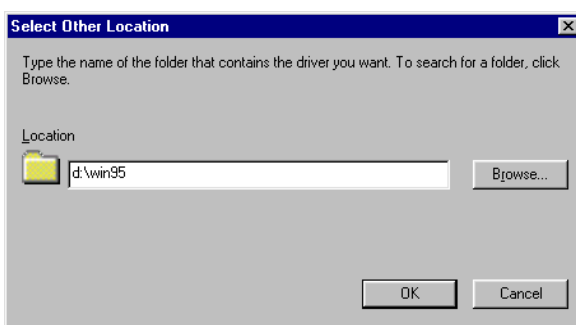


Figure 8 : Indication de l'emplacement du pilote

9. Cliquez sur 'OK'. Le pilote a été détecté et la figure 9 est affichée.



Figure 9 : Détection du pilote

10. Cliquez sur 'Finish' (Terminer). Un certain nombre de fichiers sera copié. Il est possible que Windows vous demande de nouveau d'indiquer l'emplacement du pilote. Entrez alors : 'd:\win95'.

L'installation du pilote est maintenant terminée. Passez au chapitre 3 pour essayer le modem.

2.2.2 Windows 98

Installez le pilote à partir du CD-ROM. Le modem ne fonctionne qu'après l'installation du pilote.

1. Démarrez Windows.
2. Insérez le modem télécopieur dans la fente PCMCIA (si vous ne l'avez pas encore fait). Windows détectera le nouveau matériel (voir la figure 10).



Figure 10 : Détection du nouveau matériel

3. Cliquez sur 'Next' (Suivant). La figure 11 sera affichée.



Figure 11 : Chercher les meilleurs pilotes

4. Sélectionnez la première option : 'Search for the best driver for your device (Recommended)' ('Détecter le meilleur pilote pour votre matériel (Recommandé)') et cliquez sur 'Next' (Suivant). La figure 12 sera affichée.



Figure 12 : Indication de l'emplacement

5. Sélectionnez la dernière option 'Specify a location' (Entrez un emplacement) et entrez : 'd:\win98'. Ensuite, cliquez sur 'Next' (Suivant). La figure 13 sera affichée.

Trust 56K PC-Card Modem



Figure 13 : Détection du pilote

6. Cliquez sur 'Next' (Suivant). Un certain nombre de fichiers sera copié et la figure 14 sera affichée.



Figure 14 : Modem installé

7. Cliquez sur 'Finish' (Terminer). La figure 15 sera affichée.



Figure 15 : Détection de l'appareil d'ondes (Wave device)

8. Cliquez sur 'Next' (Suivant). La figure 16 sera affichée.



Figure 16 : Chercher les meilleurs pilotes

- Sélectionnez la première option : 'Search for the best driver for your device (Recommended)' ('Détecter le meilleur pilote pour votre matériel (Recommandé)') et cliquez sur 'Next' (Suivant). La figure 17 sera affichée.



Figure 17 : Indication de l'emplacement du pilote

- Sélectionnez la dernière option 'Specify a location' (Entrez un emplacement) et entrez : 'd:\win98'. Ensuite, cliquez sur 'Next' (Suivant). La figure 18 sera affichée.

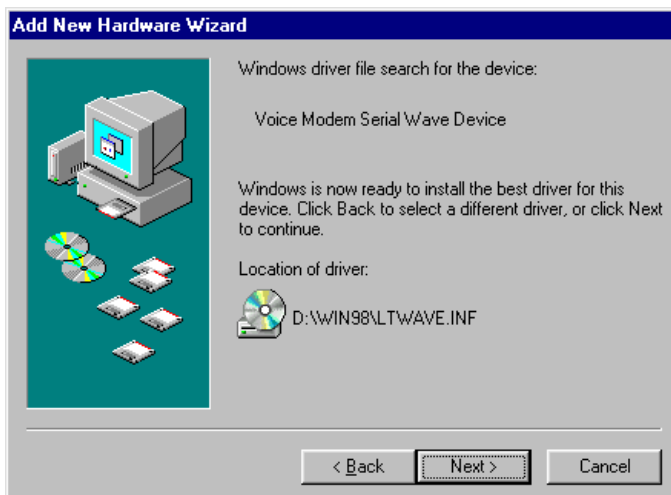


Figure 18 : Détection du pilote

- Cliquez sur 'Next' (Suivant). Un certain nombre de fichiers sera copié et la figure 19 sera affichée.



Figure 19 : Pilote installé

L'installation du pilote est maintenant terminée. Passez au chapitre 3 pour essayer le modem.

2.2.3 Windows NT4.0

Il sera nécessaire d'installer le pilote à partir du CD-ROM avant de pouvoir utiliser le modem.

1. Insérez le modem télécopieur dans la fente PCMCIA (si vous ne l'avez pas encore fait).
2. Démarrez Windows NT4.0.
3. Enregistrez comme 'Administrateur'.
4. Insérez le CD-ROM fourni dans le lecteur CD-ROM.
5. Cliquez sur 'Start' (Démarrer) et ensuite sur 'Run' (Exécuter).
6. Entrez : 'd:\winnt4\setup.exe' et cliquez sur 'OK'.
7. Suivez les instructions à l'écran.

L'installation du pilote est maintenant terminée. Passez au chapitre 4 pour l'utilisation du modem.

2.2.4 Windows 2000

Il sera nécessaire d'installer le pilote à partir du CD-ROM avant de pouvoir utiliser le modem.

Attention : *N'insérez pas encore le Trust 56K PC-Card Modem dans la fente PCMCIA !*

1. Démarrez Windows 2000.
2. Enregistrez comme 'Administrateur'.
3. Insérez le CD-ROM fourni dans le lecteur CD-ROM.
4. Insérez le modem télécopieur dans la fente PCMCIA. Windows détectera du nouveau matériel et installera un 'Standard PCMCIA Card Modem'.
5. Lorsque Windows vous demande si vous désirez redémarrer l'ordinateur, sélectionnez 'Non'.
6. Double-cliquez sur le pictogramme PCMCIA dans la barre des tâches. Voir la figure 20. La figure 21 sera affichée.

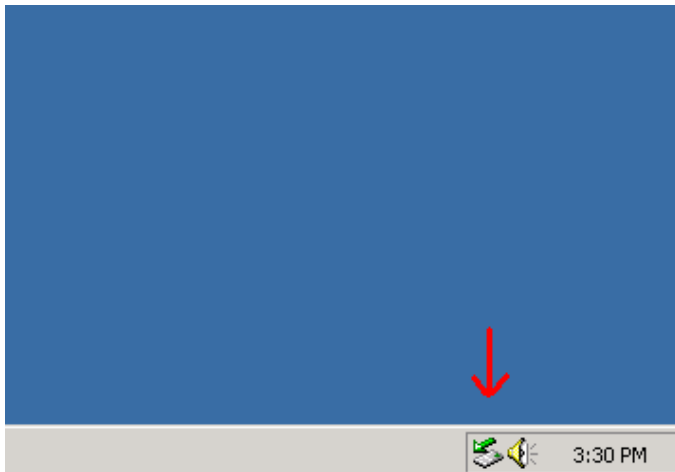


Figure 20 : Le pictogramme PCMCIA dans la barre des tâches

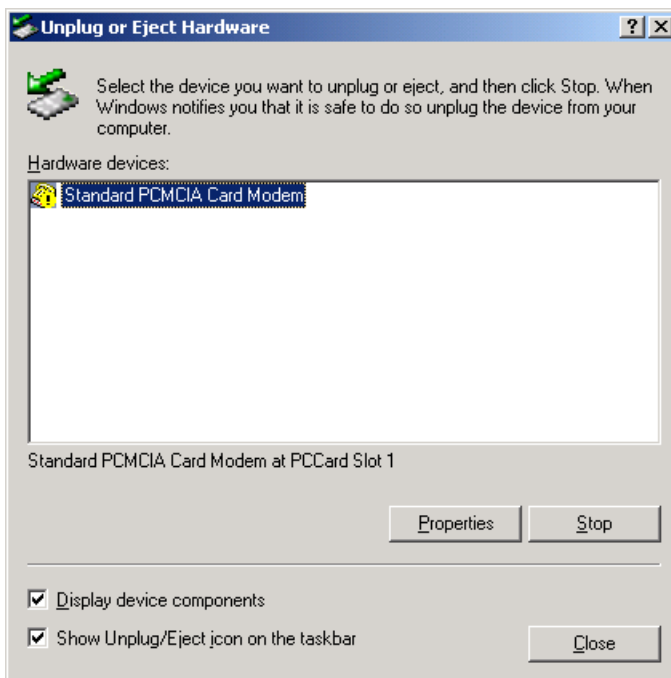


Figure 21 : Standard PCMCIA Card Modem

7. Cliquez une fois sur 'Standard PCMCIA Card Modem' pour que la ligne devienne bleu et cliquez sur 'Properties' (Caractéristiques).
8. Cliquez sur l'onglet 'Driver' (Pilote). Voir la figure 22.

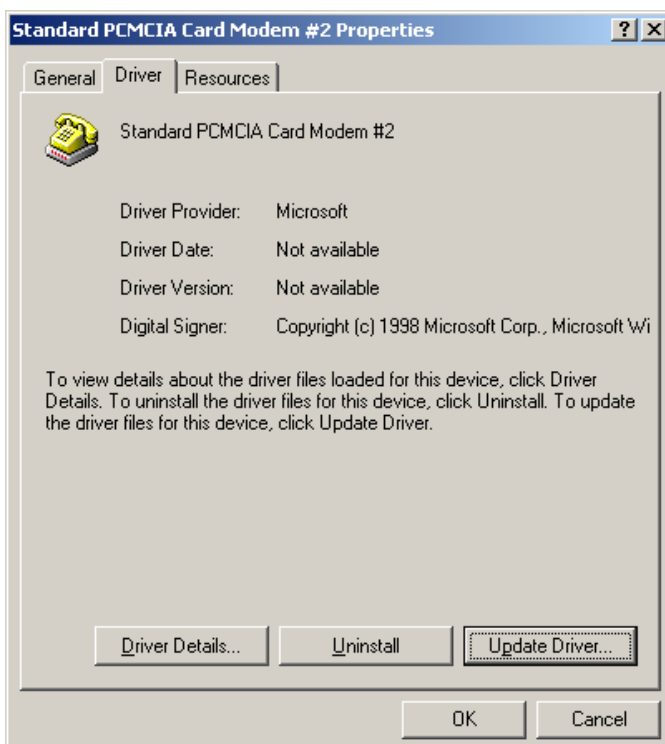


Figure 22 : Caractéristiques du Standard PCMCIA Card

9. Cliquez sur 'Update Driver...' (Mise à jour du pilote). Une nouvelle fenêtre sera affichée.



10. Cliquez sur 'Next' (Suivant). La figure 23 sera affichée.



Figure 23 : Amélioration du gestionnaire des périphériques

11. Cliquez une fois sur la dernière option : 'Search for a suitable driver for my device (recommended)' (Chercher un pilote approprié pour le matériel (recommandé)) et cliquez ensuite sur 'Next' (Suivant). La figure 24 sera affichée.

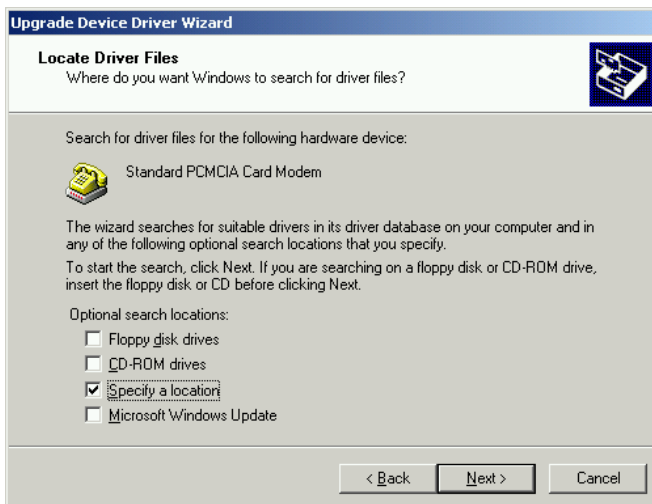


Figure 24 : Indication de l'emplacement du pilote

12. Cliquez une fois sur l'option 'Specify a location' (Entrez un emplacement) et cliquez ensuite sur 'Next' (Suivant). La figure 25 sera affichée.



Figure 25 : Indication de l'emplacement du pilote

13. Entrez : 'd:\win2000' et cliquez sur 'OK'. La figure 26 sera affichée.

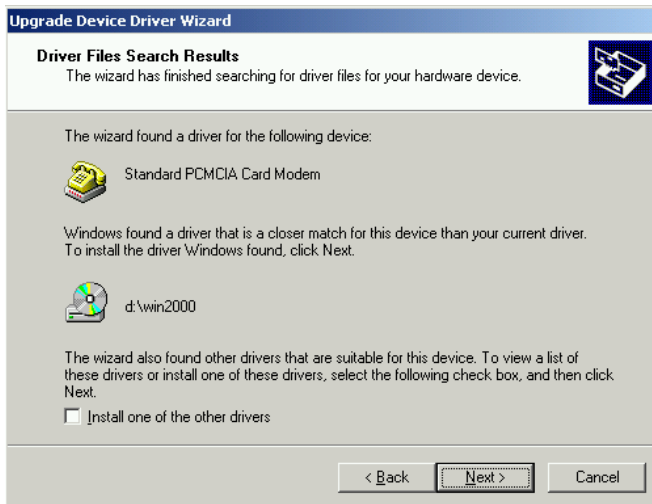


Figure 26 : Détection du pilote

14. Cliquez sur 'Next' (Suivant). Un certain nombre de fichiers sera copié et la figure 27 sera affichée.

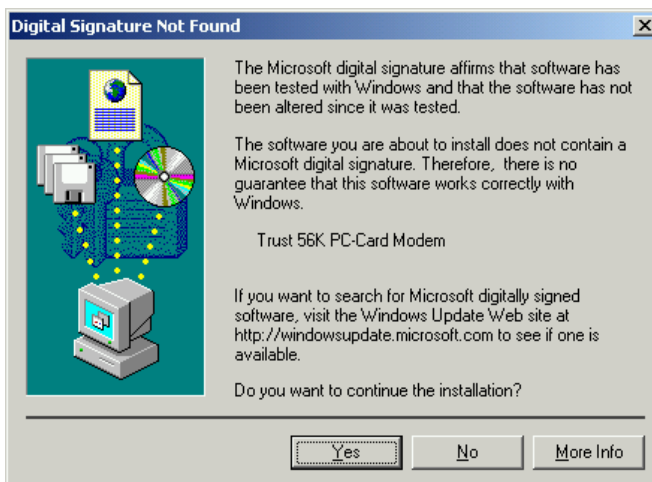


Figure 27 : Signature digitale n'est pas trouvée

15. Windows 2000 annonce que la signature digitale du pilote n'a pas été trouvée. Étant donné les développements rapides dans le domaine de l'informatique, il n'est pas toujours possible de faire signer à temps les pilotes les plus récents. Cliquez sur 'Yes' (Oui) pour accepter et continuer l'installation. La figure 28 sera affichée.



Figure 28 : Modem installé

Attention : *Veillez à ce que Windows 2000 autorise l'installation de pilotes non-signés. Vous pouvez régler ce paramètre au 'Panneau de commande – Système' à l'onglet 'Matériel'. Cliquez dans cet onglet sur 'Signature du pilote...' et sélectionnez 'Avertir'.*

16. Cliquez sur 'Finish' (Terminer). Lorsque l'ordinateur vous demande si vous désirez faire un redémarrage, sélectionnez 'Non'.
17. Cliquez sur 'Démarrer' et 'Exécuter'. Une nouvelle fenêtre sera affichée.
18. Entrez : 'D:\WIN2000\LTHOMOL.EXE' et cliquez sur 'OK'.
L'installation du modem a été réussie. Redémarrez l'ordinateur lorsqu'il vous le demande.

2.3 Installation des programmes

1. Insérez le CD-ROM dans le lecteur cd-rom.
2. Sélectionnez 'Exécuter' dans le menu 'Démarrer'.
3. Entrez [D:\SETUP.EXE] et cliquez sur 'OK' (Voir la figure 29) pour démarrer le Trust Software Installer.

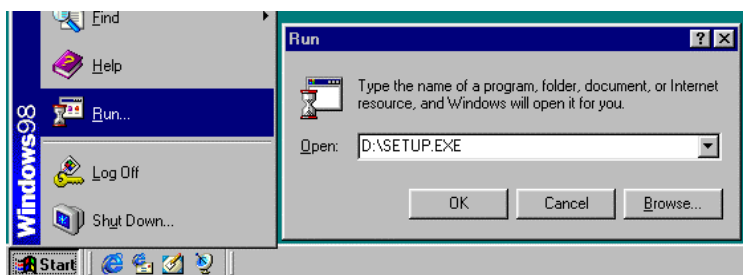


Figure 29 : Démarrage de l'installation

4. Sélectionnez la langue désirée. La figure 30 sera affichée

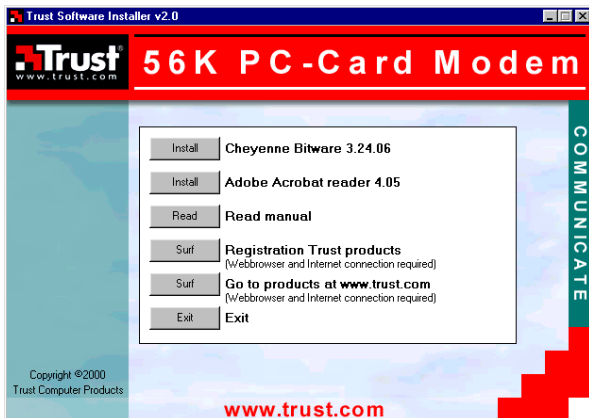


Figure 30 : Trust Software Installer

5. Sélectionnez 'Cheyenne Bitware 3.24.06'.

6. Suivez les instructions à l'écran.

Redémarrez l'ordinateur après l'installation du logiciel.

3. Essais

Pour contrôler le fonctionnement correct du modem avec l'ordinateur, suivez les instructions suivantes.

Attention : *Cette fonction n'existe pas sous Windows NT.*

3.1 Windows 95/98

1. Passez au panneau de configuration (Démarrer – Paramètres – Panneau de configuration).
2. Double-cliquez sur le pictogramme 'Modems'.
3. Cliquez sur l'onglet 'Diagnostics'.
4. Sélectionnez le port COM pour le Trust 56K PC-Card Modem et cliquez sur le bouton 'More Info...' (Plus d'informations).
5. Après quelques temps, la réponse du modem apparaît à l'écran. S'il n'y a pas de réponse, voir le chapitre 'Dépannage' pour avoir de plus amples informations.

3.2 Windows 2000

1. Passez au panneau de configuration (Démarrer – Paramètres – Panneau de configuration).
2. Double-cliquez sur le pictogramme 'Système'.
3. Cliquez sur l'onglet 'Matériel'.
4. Cliquez sur le bouton 'Gestionnaire des périphériques...'.
5. Double-cliquez sur 'Modems'.
6. Double-cliquez sur 'Trust 56K PC-Card Modem'.
7. Sélectionnez l'onglet 'Diagnostics'.
8. Cliquez ensuite sur le bouton 'Query Modem'.
9. Après quelques temps, la réponse du modem apparaît à l'écran. S'il n'y a pas de réponse, voir le chapitre 'Dépannage' pour avoir de plus amples informations.

Cet essai sert uniquement au contrôle de la communication entre le modem et l'ordinateur. Cet essai ne permet pas de vérifier d'éventuels problèmes de connexion.

Passez au chapitre 4 pour l'utilisation du modem.

4. Utilisation du modem

4.1 Internet

Afin de vous connecter à votre ISP (Internet Service Provider), vous avez besoin de quelques programmes supplémentaires. Ces programmes constituent une partie standard de Windows et leur installation est souvent automatique lorsque vous cliquez deux fois sur le pictogramme Internet. Certains fournisseurs d'Internet fournissent un logiciel complet pour l'accès à Internet adaptant votre système à l'utilisation d'Internet.

4.2 Tonalité à l'étranger

Si vous utilisez le modem à l'étranger ou si vous utilisez votre propre central téléphonique, une tonalité différente peut être utilisée. Par conséquent, le message d'erreur 'No Dial Tone' (pas de tonalité) sera généré lorsque vous essaieriez d'établir la communication.

Désactivez alors la détection de la tonalité en effectuant les démarches suivantes :

4.2.1 Windows 95/98

1. Passez au panneau de configuration (Démarrer – Paramètres – Panneau de configuration).
2. Double-cliquez sur le pictogramme 'Modems'.
3. Cliquez sur le bouton 'Caractéristiques' (Properties).
4. Cliquez sur l'Onglet 'Communication' (Connection). La fenêtre représentée dans la figure 31 sera affichée.

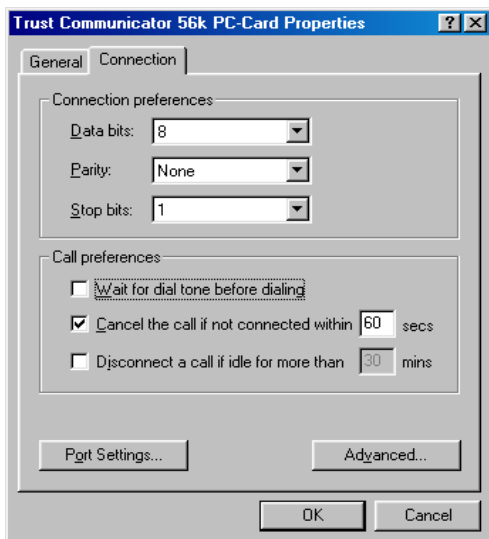


Figure 31 : Communication du modem

5. Cliquez sur 'Attente de tonalité' (Wait for dial tone before dialing) (Voir la figure 31) pour désactiver la détection de la tonalité.
6. Cliquez sur 'OK' pour confirmer la modification.

4.2.2 Windows 2000

1. Passez au panneau de configuration (Démarrer - Paramètres – Panneau de configuration).
2. Double-cliquez sur le pictogramme 'Système'.
3. Cliquez sur l'onglet 'Matériel'.
4. Cliquez sur le bouton 'Gestionnaire des périphériques ...'.
5. Double-cliquez sur 'Modems'. Le 'Trust 56K PC-Card Modem' sera affiché.
6. Double-cliquez sur 'Trust 56K PC-Card Modem'.
7. Cliquez sur l'onglet 'Modem'.
8. Désactivez la case cochée à côté de 'Attente de tonalité' (Wait for dial tone before dialing).
9. Cliquez sur 'OK' pour confirmer la modification.

5. Dépannage

Ce chapitre est destiné au dépannage d'éventuelles difficultés. Si vous ne trouvez pas la solution dans ce chapitre, visitez alors le site Internet de Trust www.trust.com, prenez contact avec votre fournisseur ou avec le Service d'Aide de Trust. Pour cela, vous avez besoin des données suivantes :

- **Numéro de l'article (sous le code à barres) ;**
- **Version de Windows et la langue ;**
- **Type de l'unité centrale de traitement et vitesse ;**
- **Mémoire interne ;**
- **Nom et version du programme ;**
- **Indication exacte de l'erreur ou une bonne description de ce qui ne fonctionne pas et à quel moment.**

Plainte	Cause possible	Cause possible
Le modem ne réagit pas.	Installation incorrecte des pilotes.	Enlevez les pilotes et installez-les à nouveau.
Le modem établit la communication mais aucune donnée n'est affichée.	Réglage incorrect des paramètres de communication.	Vérifiez si tous les paramètres de communication (vitesse, bits de données, d'arrêt et de parité) sont réglés correctement et identiques des deux côtés de la communication.
	Le système vous attend.	Appuyez à plusieurs reprises sur la touche <ENTER>. Il est possible que le système attende à distance jusqu'à ce que vous lui ayez envoyé des données avant de les envoyer lui-même.
Le modem appelle mais la communication n'est pas établie.	Mauvaise qualité de la ligne.	Appelez à nouveau.
	Le numéro est erroné.	Contrôlez le numéro.
	Standard de communication incorrect.	Prenez contact avec le service d'après-vente pour les paramètres de communication corrects.
Le modem rencontre des erreurs lors d'une communication avec un modem à distance.	Appel de l'extérieur en même temps que la communication.	Désactivez "Call Waiting" (communication en attente).
	Mauvaise qualité de la ligne.	Appelez à nouveau.
Le message d'erreur 'No Dial Tone' (pas de tonalité) est affiché.	La ligne téléphonique est occupée.	Attendez qu'elle soit libre.
	La ligne téléphonique ne fonctionne pas.	Faites un essai avec le téléphone normal et réparez.
	Tonalité différente.	Désactivez la détection de la tonalité (V. chapitre 4.2).

6. Centres de service après-vente Trust

Les habitants du Royaume-Uni et de l'Irlande doivent contacter :	
	Bureau anglais
De 9:30 à 17:00	Internet www.trust.com E-mail support_uk@trust.com Fax +44-(0)1376-514633 Tél. +44-(0)1376-500000
Les habitants de l'Italie doivent contacter :	
	Bureau italien
De 9:00 à 13:00 / de 14:00 à 18:00	Internet www.trust.com E-mail support_it@trust.com Fax +39-(0)51-6635843 Tél. +39-(0)51-6635947
Les habitants de la France et de l'Afrique du Sud doivent contacter :	
	Bureau français
De 9:00 à 17:00	Internet www.trust.com E-mail support_fr@trust.com Fax +33-(0)1-48174918 Tél. +33-(0)1-48174931
Les habitants de l'Allemagne doivent contacter :	
	Bureau allemand
De 9:00 à 17:00	Internet www.trust.com E-Mail support_de@trust.com Fax +49-(0)2821-58873 Tél. 0800-00TRUST (=0800-0087878)
Les habitants de l'Espagne doivent contacter :	
	Bureau espagnol
De 9:00 à 17:00	Internet www.trust.com E-Mail support_es@trust.com Fax +31-(0)78-6543299 Tél. +31-(0)78-6549999
Les habitants des Pays-Bas doivent contacter :	
	Bureau hollandais
De 9:00 à 17:00	Internet www.trust.com E-mail support-nl@trust.com Fax +31-(0)78-6543299 Tél. +31-(0)78-6549999
Les habitants de tous les autres pays européens doivent contacter :	
	Siège européen
De 9:00 à 17:00	Internet www.trust.com E-mail support@trust.com Fax +31-(0)78-6543299 Tél. +31-(0)78-6549999

Annexe A : Spécifications techniques

Normes de modulation	V.34, V.32bis, V.32, V.29, V.27ter, V.23, V.22bis, V.22, V.21 ch2, V.17, Bell212/103
Norme 56.000 bps	V.90 et K56Flex
Compression	V.42bis, MNP Classe 5
Correction d'erreurs	V.42, MNP Classes 2-4
Interface hôte	PCMCIA, Version 2.1 et plus récente, fente du type 2
Groupe FAX	Groupe III
Commande FAX	Classe 1
Contrôleur	Matériel
Pompe données	Matériel
Température	En service : 10° à 50°C Stock : -10° à 80°C

Annexe B : Conditions pour une connexion 56 K

Dans certaines circonstances, votre Trust 56K PC-Card Modem peut recevoir des données à une vitesse maximum de 56.000 bits par seconde. Si une connexion n'est pas possible à 56.000 bps, le modem commutera automatiquement à une vitesse inférieure, la plupart du temps entre 49.000 et 53.000 bps.

Une vitesse supérieure à 33.600 n'est possible que *pour la réception de données* dans les conditions suivantes :

- **Vous êtes connecté à Internet ;**
- **Votre fournisseur Internet a une station de raccordement V.90 compatible pour le numéro que vous appelez ;**
- **Vous avez établi une connexion avec un fournisseur Internet via un central téléphonique moderne (digital). Informez-vous éventuellement auprès de votre entreprise de télécommunication ;**
- **Vous utilisez une ligne extérieure analogue directe.**

Dans tous les autres cas *et pour l'envoi de données à Internet*, la vitesse maximum est de 33.600 bps.

Attention : *La vitesse dépend de la qualité de la ligne téléphonique. Le Trust 56K PC-Card Modem réduira la vitesse lors d'une communication de mauvaise qualité.*

Annexe C : Liste de commandes AT

Commande	Fonction
A	Répondre à un appel
A/	Répéter la dernière commande Ne précédez pas A/ de AT et ne terminez pas par ENTER
B0	Modes ITU-T V.22/V.21 à 1200/300 bps

B1	Modes Bell 212A/103 à 1200/300 bps
B2	Mode V.23 à 1200 bps lorsque %B1200 est en service (TX75/RX1200 bps en mode initial, TX1200/RX75 bps en mode de réponse)
D_	0-9 Chiffres destinés à la numérotation par tonalités / impulsions
	A-D Caractères destinés à la numérotation par tonalités
	#,* Signes destinés à la numérotation par tonalités
	P Numérotation par impulsions
	R Faire des appels en mode de réponse
	S= <i>n</i> Composition de l'un des 4 numéros enregistrés (<i>n</i> =0-3)
	T Numérotation par tonalités
	W Attendez la deuxième tonalité
	' Pause (durée définie par le registre S8)
	@ Observer un silence de 5 secondes
	! Commande de raccrochage rapide
	: Retour au mode de commande après numérotation
	^ Activer tonalité du modem de données
E0	Echo local désactivé
E1	Echo local activé
+++	Code d'échappement - passage du mode connecté en mode de commande
H0	Modem raccroché (raccrochez)
H1*	Modem décroché (déaccrochez)
I0	Code du produit
I1	Code du total du contrôle
I2	Test ROM
I3	Code du modèle & Code du logiciel
I5	Code du pays
L0	Volume du haut-parleur bas
L1	Volume du haut-parleur bas
L2	Volume du haut-parleur moyen
L3	Volume du haut-parleur élevé

Trust 56K PC-Card Modem

M0	Haut-parleur toujours désactivé
M1	Haut-parleur activé jusqu'à la détection de l'onde porteuse
M2	Haut-parleur toujours activé
M3	Haut-parleur désactivé lors de la numérotation, jusqu'à la détection de l'onde porteuse
N0	Auto-mode désactivé. Vitesse du protocole de transfert du modem spécifiée par la commande %B <i>n</i> .
N1	Auto-mode activé. Vitesse du protocole de transfert du modem spécifiée par la commande %B <i>n</i> et la vitesse DTE
O0	Retour au mode connecté
O1	Initialisez la ré-synchronisation de l'égaliseur et retournez au mode connecté
P	Numérotation par impulsions
Q0	Codes de résultat activés
Q1	Codes de résultat désactivés
Q2	Code de résultat "RING" désactivé. Désactivation des codes de résultat "CONNECT" et "NO CARRIER" en mode de réponse.
S <i>r</i> ?	Affichage du contenu du registre S <i>r</i>
S <i>r</i> = <i>n</i>	Régler le S registre S <i>r</i> à la valeur <i>n</i>
T	Numérotation par tonalités
V0	Réponses en format numérique
V1	Réponses en format de texte
X0	Réponses et numérotation aveugle compatibles Hayes SmartModem 300
X1	Identique à X0 plus l'ensemble des réponses et numérotation aveugle CONNECT
X2	Identique à X1 plus détection de la tonalité
X3	Identique à X1 plus détection de la tonalité d'occupation/ numérotation aveugle
X4	Détection de toutes les réponses, tonalité et tonalité d'occupation
Y0	Interruption de la connexion intervalle long désactivé
Y1	Interruption de la connexion intervalle long activé
Z0	Restauration et rappel du profil de l'utilisateur 0
Z1	Restauration et rappel du profil de l'utilisateur 1