

TRUST AMI MOUSE WIRELESS 200

Gebruikershandleiding

Versie 1.0

NL

Hartelijk Dank

Wij danken u voor de aankoop van dit product uit het Trust assortiment. Wij wensen u veel plezier bij het gebruik en raden u aan om deze handleiding voor gebruik aandachtig door te nemen.

Registratie

Registreer nu uw aankoop via onze internet site, www.trust.com, zodat u in aanmerking komt voor optimale garantie- en service ondersteuning. Bovendien wordt u automatisch op de hoogte gehouden van de ontwikkeling van uw en andere Trust producten. En u maakt kans op spectaculaire prijzen.

Auteursrecht

Het is niet toegestaan om zonder voorafgaande schriftelijke toestemming van de fabrikant enig deel van deze handleiding te reproduceren of over te dragen, in welke vorm of op welke manier dan ook, elektronisch of mechanisch, als fotokopie of opname, in informatieopslag- en zoeksystemen, anders dan voor persoonlijk gebruik van de koper.

Aansprakelijkheid

De fabrikant aanvaardt geen enkele aansprakelijkheid voor alle expliciete of impliciete garanties, inclusief maar niet beperkt tot garanties voor de verkoopbaarheid en geschiktheid voor een bepaald doel, met betrekking tot de software, de bijgesloten producthandleiding(en) en geschreven materiaal, en alle andere bijgesloten hardware. De fabrikant behoudt zich het recht voor om zijn product te allen tijde te herzien of verbeteren zonder enige vorm van kennisgeving aan derden van deze herzieningen of verbeteringen.

De fabrikant aanvaardt geen enkele aansprakelijkheid voor enige voortvloeiende of toevallige schade, inclusief welk zakelijke verlies of welke commerciële schade dan ook die het gevolg zijn van het gebruik van zijn product.

Alle bedrijfs- of productnamen zijn handelsmerken of gedeponeerde handelsmerken van de respectieve eigenaars.

Inhoud

1. Inleiding	2
1.1 Conventies in de handleiding	2
1.2 Inhoud van de verpakking	2
1.3 Minimale systeemvereisten	2
2. Veiligheid	3
2.1 Algemeen	3
2.2 Batterijen	3
3. Batterijen plaatsen	4
4. Kanaal selectie	5
5. Aansluiten van de muis	5
6. Bediening	6
7. Installatie	6
7.1 Trust Software Installer	6
7.2 Installatie muis software	7
8. Instellen muiseigenschappen	8
8.1 Tabblad ‘Buttons’	8
8.1.1 Button assignments	9
8.1.2 Mode	9
8.1.3 Profile configuration	9
8.2 Tabblad ‘pointers’	10
8.3 Tabblad Quick Access Wheel	10
8.3.1 Quick Access Selection	11
8.4 Tabblad ‘scroll’	12
8.5 Tabblad ‘action’	13
8.6 Tabblad Orientation	14
8.7 Tabblad ‘cursor’	15
8.8 Tabblad ‘Wireless’	15
8.9 Tabblad ‘Information’	16
9. Onderhoud	16
10. Stuurprogramma verwijderen	17
11. Problemen oplossen	18
12. Specificaties	19
13. Trust Customer Care Centers	20
Appendix A: Functies button assignment	21
Appendix B: voorkeursinstellingen.....	23

1. Inleiding

Deze handleiding is bedoeld voor gebruikers van de Trust Ami Mouse Wireless 200. Raadpleeg bij twijfel één van de Trust Customer Care Centres. De laatste pagina van deze elektronische handleiding, alsmede de achterkant van de gedrukte snelle installatie handleiding, bevat meer informatie over deze Customer Care Centres.

1.1 Conventies in de handleiding

In de handleiding is gebruik gemaakt van de volgende opmaak om opdrachten weer te geven:

<toets>	Hier moet u een toets indrukken. De naam ervan staat tussen de haken.
'System'	Dit is een specifieke term uit een programma. Hier staan de termen die gebruikt worden door, bijvoorbeeld, Microsoft Windows 98.
[DIR]	De tekst tussen de haken [...] dient u in te typen.
{Term}	De tekst tussen de accolades {...} is de engelse term, bijv. {File} die voorkomt in de bijbehorende afbeelding.

Extra informatie wordt als volgt getoond:

LET OP: *De Ami Mouse Wireless 200 werkt niet goed op zwakke batterijen.*

In de voorbeelden is ervan uitgegaan dat op uw computer de letter "D" aan uw CD-ROM station is toegekend. Gebruikt uw computer een andere stationsaanduiding voor uw CD-ROM speler, bijvoorbeeld "E", vervang in de tekst "D" door "E".

1.2 Inhoud van de verpakking

Controleer voordat u de gebruiksaanwijzing doorneemt de inhoud van de verpakking. Daarin moet u aantreffen:

- Draadloze muis
- RF Receiver
- CD-ROM met stuurprogramma's, toepassingen en elektronische handleiding
- Snelle installatie handleiding
- 2x AAA batterijen

Mocht er iets ontbreken of beschadigd zijn, neem dan contact op met één van de Trust Customer Care Centres. Op de achterkant van deze handleiding vindt u meer informatie hierover.

1.3 Minimale systeemvereisten

- 80486 Processor
- Windows 95
- 16 MB ram
- 10 MB vrije harddisk ruimte (alleen muis programma)
- 4 speed CD-ROM speler
- PS/2 aansluiting

2. Veiligheid

2.1 Algemeen

1. Gebruik dit apparaat niet in een vochtige omgeving zoals badkamers, vochtige kelders, zwembaden etc.
2. Probeer dit apparaat niet zelf te repareren.
3. Onder de volgende omstandigheden laat u het apparaat repareren door gekwalificeerd personeel:
 - a) Het snoer of de stekker is beschadigd of versleten;
 - b) Er is vloeistof in het apparaat terechtgekomen;
 - c) Het apparaat is gevallen en/of de behuizing is beschadigd;
 - d) Het apparaat levert duidelijk slechtere prestaties.
4. Plaats het apparaat zo dat de kabels niet beschadigd kunnen raken.
5. Indien reiniging nodig is, neem dan het apparaat af met een vochtige doek. Gebruik geen vloeibare schoonmaakmiddelen of spuitbussen.
6. Zorg ervoor dat de muis niet gebruikt wordt in een stoffige ruimte. Dit verkort de levensduur.

2.2 Batterijen

1. De batterijen zijn niet oplaadbaar. Probeer deze batterijen niet op te laden. Dit kan ontploffingsgevaar opleveren.
2. Werp de batterijen niet in open vuur. De batterijen kunnen ontploffen.
3. Doorboor de batterijen nooit.
4. Houdt de batterijen uit de buurt van kleine kinderen.

Als de batterijen leeg zijn, informeer bij uw lokale overheid waar u deze kunt inleveren.

3. Batterijen plaatsen

Voordat u de muis kunt gebruiken moet u eerst de batterijen plaatsen. Dit gaat als volgt:

1. Duw aan de onderkant van de muis het knopje zoals aangegeven in figuur 1. Het batterijenklepje komt los.



Figuur 1: onderkant van de muis

2. Haal aan de bovenkant van de muis het batterijenklepje los door deze van de muis af te schuiven. Het batterijencompartiment is zichtbaar (figuur 2).



Figuur 2: batterijencompartiment

3. Plaats de twee bijgeleverde AAA batterijen zoals in de muis aangegeven met een tekening.
4. Schuif het batterijenklepje terug op de muis totdat er een klik te horen is. De batterijen zijn succesvol geplaatst.

Let op: *Het verkeerd plaatsen van de batterijen is schadelijk voor de muis!*

4. Kanaal selectie

Voordat u de muis kunt gebruiken, moet u er zeker van zijn dat het kanaal waarop de muis functioneert overeen komt met het kanaal van de RF Receiver.

1. Zoek aan de onderkant van de muis de schakelaar om het kanaal mee te veranderen (zie figuur 3).
2. Schakel deze naar beneden of boven (respectievelijk kanaal 1 of 2). Gebruik met voorkeur kanaal 1.



Figuur 3: onderkant van de muis (links) en de RF Receiver (rechts)

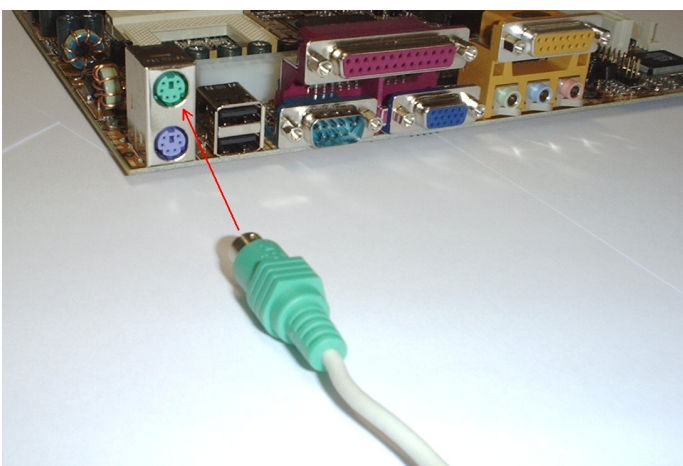
3. Pak de RF Receiver en zoek aan de onderkant naar de schakelaar om het kanaal mee te veranderen (figuur 3).
4. Zet deze op dezelfde stand als waarop u zojuist de muis gezet heeft (stand 1 of 2).

5. Aansluiten van de muis

LET OP: Voordat u de software gaat installeren van de Ami Mouse Wireless 200, moet u eerst de stuurprogramma's verwijderen van uw vorige muis. Raadpleeg hiervoor de handleiding van uw vorige muis.

Volg onderstaande punten voor het aansluiten van uw muis:

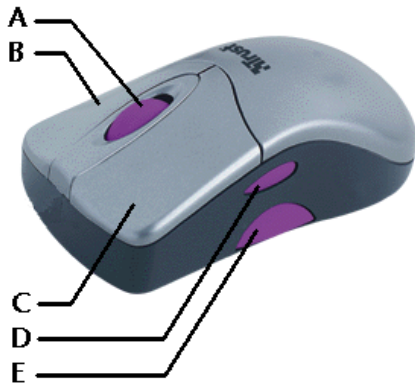
1. Schakel uw computer en alle aangesloten randapparatuur uit.
2. Verwijder de oude muis van uw computer.
3. Sluit de RF Receiver aan op de PS/2 poort voor de muis van uw computer (figuur 4).



Figuur 4: de muis aansluiten op de PS/2 poort van uw PC

4. Zet hierna uw computer en alle aangesloten randapparatuur weer aan.

6. Bediening



Figuur 5: plaats van de knoppen

Knop	Functie
A	Scroll wiel + derde muisknop
B	Rechter muisknop
C	Linker muisknop
D	Vierde muisknop
E	Vijfde muisknop

Tabel 1: uitleg bij figuur 5

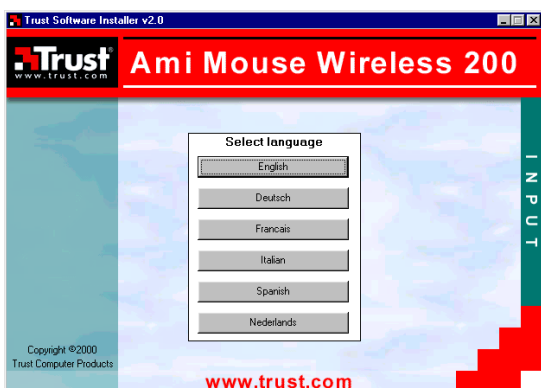
7. Installatie

Sluit alle programma's af voordat u het stuurprogramma installeert.

7.1 Trust Software Installer

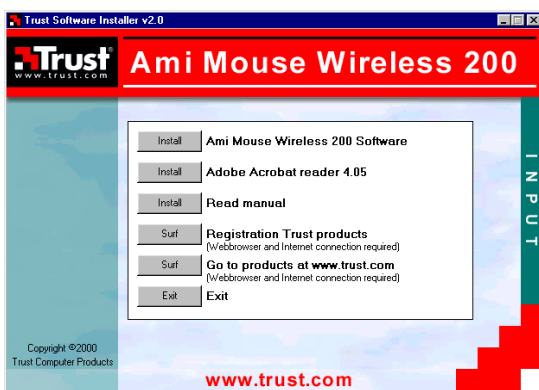
Volg de onderstaande punten om de Trust Installer te starten:

1. Zet uw computer aan en start Windows.
Indien u Windows NT of 2000 gebruikt, meld u aan als 'Administrator'.
2. Plaats de CD-ROM in uw CD-ROM speler.
3. Selecteer 'Uitvoeren' in het startmenu.
4. Type op de regel: [D:\SETUP.EXE] en klik met de muis op OK. Figuur 6 verschijnt.



Figuur 6: Trust Software Installer

5. Selecteer de gewenste taal. Figuur 7 verschijnt.

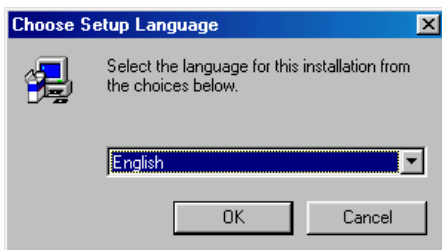


Figuur 7: Trust Software Installer

Ga verder met hoofdstuk 7.2 om de software van de muis te installeren.

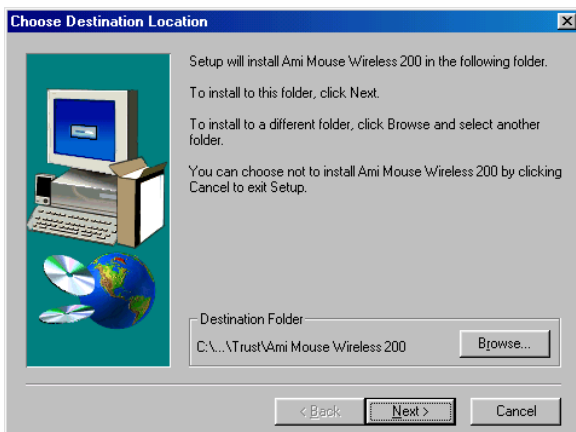
7.2 Installatie muis software

1. Start de Trust Installer (zie hoofdstuk 7.1).
2. Selecteer de optie 'Install Ami Mouse Wireless 200 Software' (zie figuur 7). Figuur 8 verschijnt.



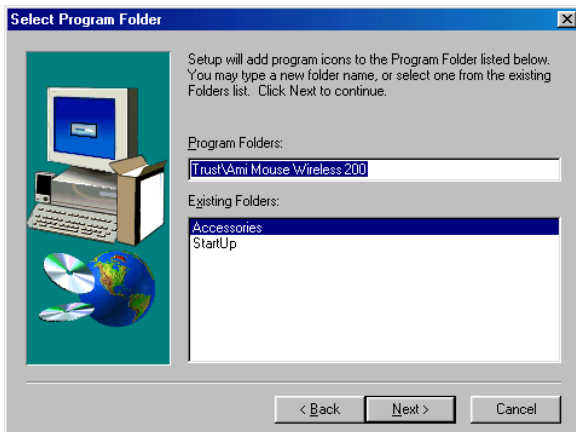
Figuur 8: installatie

3. Kies de taal waarin de software geïnstalleerd moet worden.
4. Klik daarna op 'Next'. Figuur 9 verschijnt.



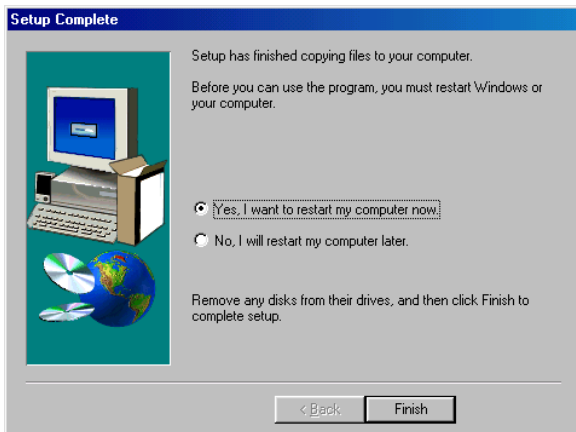
Figuur 9: stuurprogramma locatie opgeven

5. Klik op 'Next'. Figuur 10 verschijnt.



Figuur 10: programma folder opgeven

6. Klik op 'Next'. Een aantal bestanden zal naar uw harde schijf gekopieerd worden waarna figuur 11 verschijnt.



Figuur 11: computer herstarten

7. Kies ervoor om uw computer opnieuw te starten en klik vervolgens op 'Finish'. Het stuurprogramma is succesvol geïnstalleerd.

8. Instellen muiseigenschappen

De basisfuncties van de muis zijn optimaal ingesteld voor de gebruiker. Mocht u de muiseigenschappen willen aanpassen, raadpleeg het gewenste sub-hoofdstuk.

Dubbelklik op het pictogram in de taakbalk (figuur 12) om het venster 'muiseigenschappen' te openen. Figuur 13 verschijnt op uw beeldscherm.

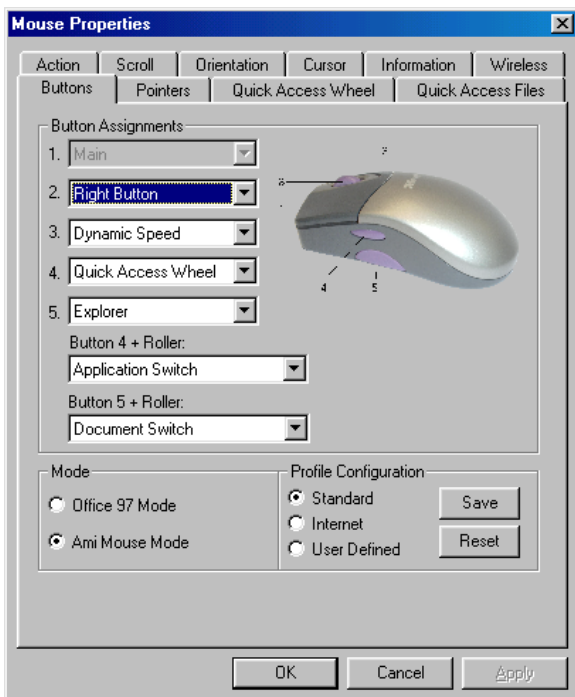
Als u een spel wilt spelen met de muis, maar geen gebruik wilt maken van de speciale muiseigenschappen, sluit dan het programma af. Klik hiervoor met de rechter muisknop op het pictogram, selecteer 'Close Trust Ami Mouse Wireless 200'.



Figuur 12: pictogram in taakbalk voor Windows 95 / 98 / NT / 2000

8.1 Tabblad 'Buttons'

Klik op het tabblad 'buttons' (figuur 13) om een functie aan de muisknop toe te kennen.



Figuur 13: muiseigenschappen - Buttons

8.1.1 Button assignments

Klik op 'pijlje beneden' om uit de lijst de gewenste functie selecteren. Herhaal dit voor elke muisknop.

De complete lijst met functies vindt u terug in Appendix A

8.1.2 Mode

Office 97 Mode: ondersteunt zoom, bladeren (scrolling) en automatisch bladeren (Auto-scrolling) onder Microsoft Office 97 / 2000. Deze optie is gelijk aan Microsoft's IntelliMouse.

Ami Mouse Mode: ondersteunt elke toepassing met een scroll-balk, inclusief Office 97 / 2000 met zoom, bladeren-functies en auto-panning.

8.1.3 Profile configuration

Met Profile configuration kunt u drie voorkeursinstellingen van 'Button assignment', 'Quick Access Wheel' en 'Quick Access Files' gebruiken, wijzigen en opslaan.

De standaardinstellingen van de profielen vindt u terug in Appendix B.

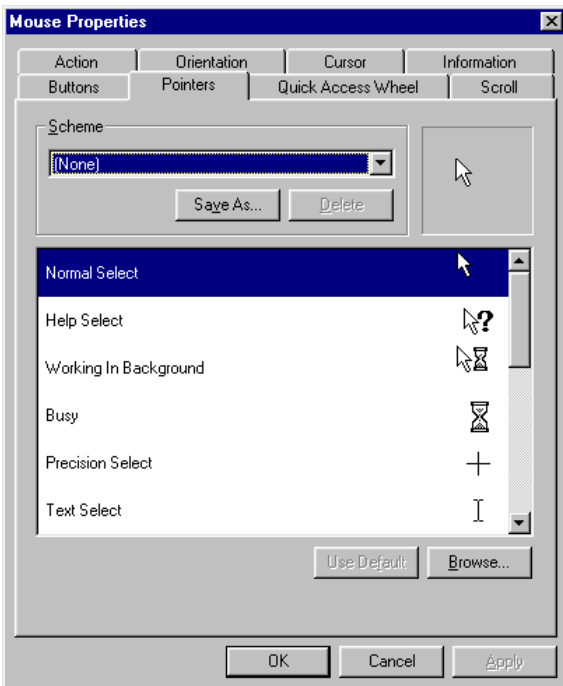
Profiel opslaan Om een profiel te wijzigen en op te slaan, volg onderstaande stappen.

1. Selecteer het gewenste profiel.
2. Stel functies voor de muisknoppen naar eigen wensen in
3. Stel functies voor Quick Access Wheel en Quick Access Files naar eigen wensen in
4. Klik op 'Save' om het profiel op te slaan

Reset In geval van onduidelijkheden, klik op 'Reset' om de fabrieksinstellingen van alle profielen terug in te stellen.

8.2 Tabblad 'pointers'

Met het tabblad 'pointers' kunt u de muispointers aanpassen. Zie figuur 14.



Figuur 14: muis eigenschappen - Pointers

Klik op 'pijlje beneden' om het gewenste schema te selecteren.

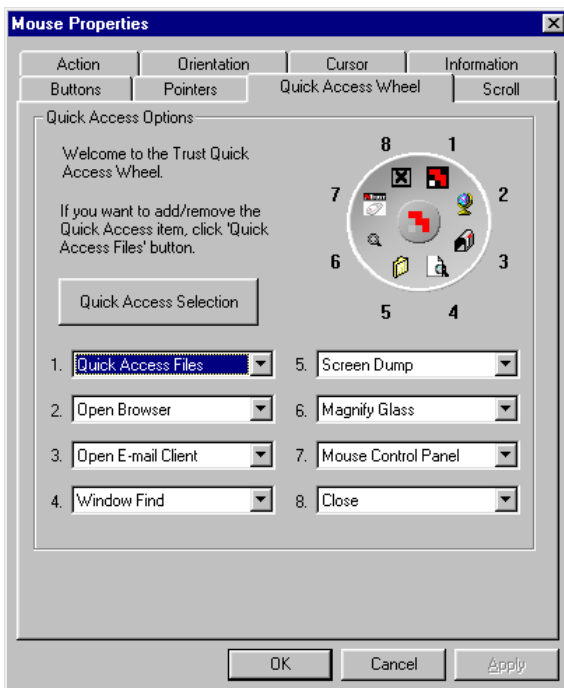
U kunt ook een eigen schema maken door per item een muispointer te selecteren door op 'Browse' te klikken. Het schema kunt u opslaan door te klikken op de button 'Save As'.

Voor meer informatie, raadpleeg de Help van Windows.

8.3 Tabblad Quick Access Wheel

Quick Access Wheel is een toepassing die men kan instellen onder een van de muisknoppen. Wanneer Quick Access Wheel start, verschijnt er een wiel waarin u acht, veel gebruikte toepassingen of functies kunt starten.

Klik op tabblad 'Quick Access Wheel' (figuur 15) om de basisinstellingen te wijzigen



Figuur 15: muis eigenschappen – Quick Access Wheel

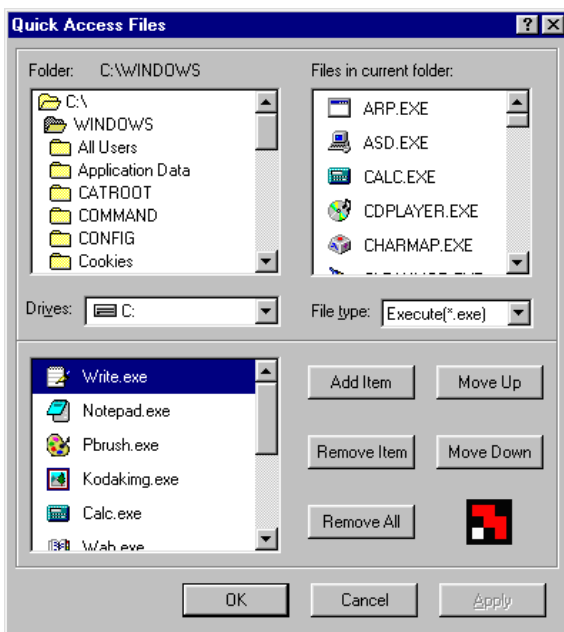
Klik per item op het 'pijlje beneden' om de gewenste functie te selecteren.

Wilt u een toepassing of functie toevoegen aan het Quick Access Wheel, gebruik dan de optie Quick Access Files. Deze optie opent een venster waarin maximaal 10 toepassingen of functies opgenomen kunnen worden.

Klik op de button 'Quick Access Selection' om deze toepassingen of functies aan te passen. Hoofdstuk 8.3.1 geeft u meer informatie over Quick Access Selection.

Klik op 'Apply' om de wijzigingen te activeren.

8.3.1 Quick Access Selection



Figuur 16: Quick Access Files

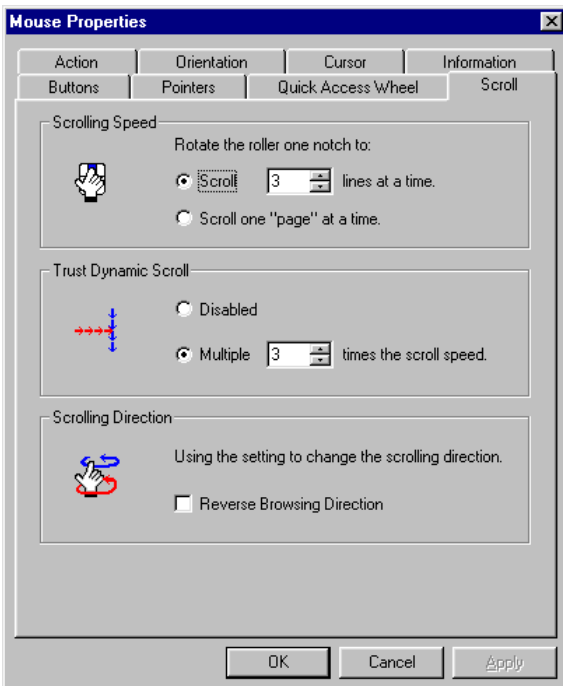
In dit venster kunt u items toevoegen/verwijderen voor de Quick Access Files.

Drives Locatie aangeven van bepaalde items.

- File type** Filter voor het zoeken naar bepaald soort bestanden (*.exe, *.doc, *.txt en *.* voor alle bestanden).
- Add Item** Item uit de lijst toevoegen (kan ook door item dubbelklikken).
- Remove Item** Item verwijderen uit de lijst.
- Remove All** Alle items verwijderen uit de lijst.
- Move Up/Down** Volgorde bepalen door item naar boven / beneden te verplaatsen.
- Klik op 'OK' om terug te gaan naar Quick Access Wheel.

8.4 Tabblad 'scroll'

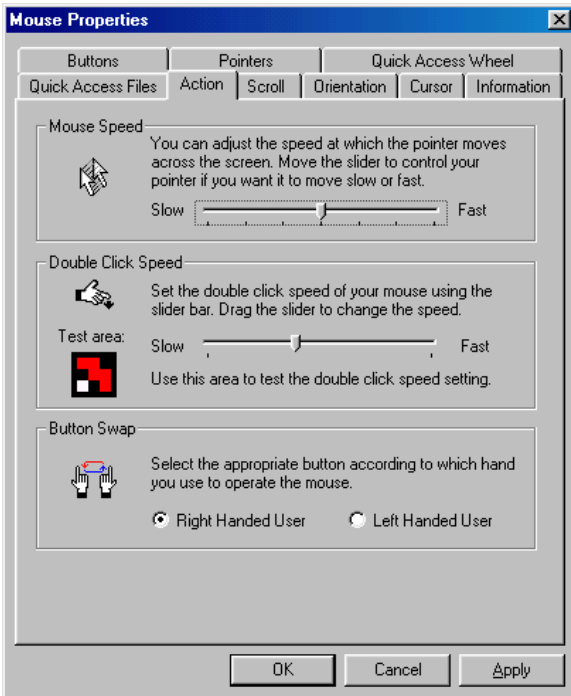
Klik op het tabblad 'scroll' (figuur 17) om eigenschappen van het muiswiel in te stellen.



figuur 17: muis eigenschappen - Scroll

- Scrolling speed** Instellen snelheid voor het bladeren in documenten etc.
- Trust Dynamic Scroll** In combinatie met muisknop en muiswiel kunt u versneld bladeren in documenten.
- Scrolling direction** Met deze functie kunt u de draairichting van de muis omdraaien.

8.5 Tabblad 'action'

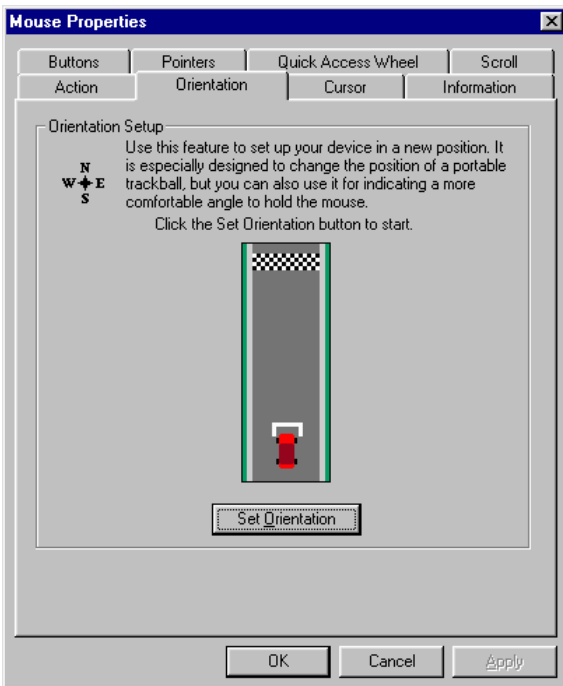


Figuur 18: muis eigenschappen – Action

- Mouse Speed** Instellen van de snelheid waarmee de muis over het beeldscherm beweegt.
- Double Click Speed** Instellen van de snelheid voor het dubbelklikken. Om de snelheid te testen, dubbelklik op het Trust pictogram.
- Button swap** Instellen voor rechts- of linkshandig gebruik van de muis.

8.6 Tabblad Orientation

Selecteer tabblad 'Orientation' om de muis te kalibreren. Zie figuur 19.



Figuur 19: muis eigenschappen – Oriëntatie

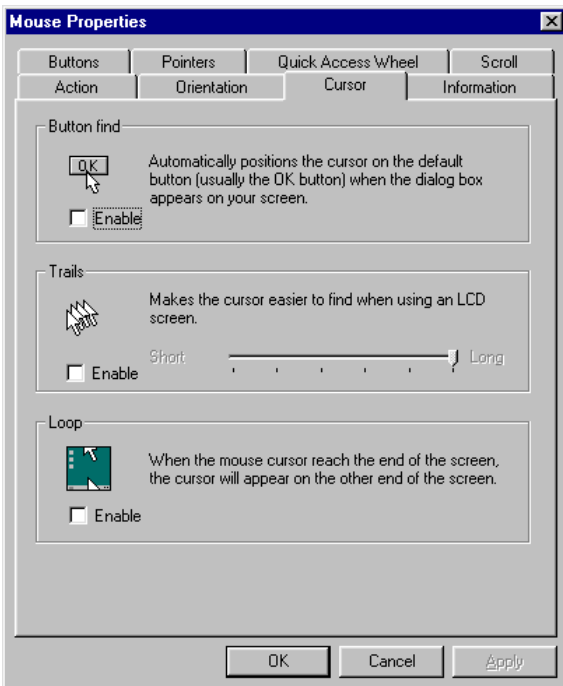
Om de gewenste positie van de muis in uw hand in te stellen, of om de muis in een meer natuurlijke houding te kunnen bewegen, volg onderstaande stappen

1. Klik op 'Set Orientation'.
2. Beweeg de muis, in een rechte lijn, in de richting van de finishlijn totdat de raceauto de finishlijn heeft behaald.
3. Klik op 'Apply' om deze instelling te behouden.
Klik op 'Cancel' om de nieuwe instelling te annuleren.

LET OP: Indien u niet in een rechte lijn de muis heeft bewogen, verschijnt er een mededeling op het scherm. Om de calibratie opnieuw uit te voeren, klik op 'Retry'.

8.7 Tabblad 'cursor'

In het tabblad cursor vindt u extra eigenschappen voor uw muispointer.



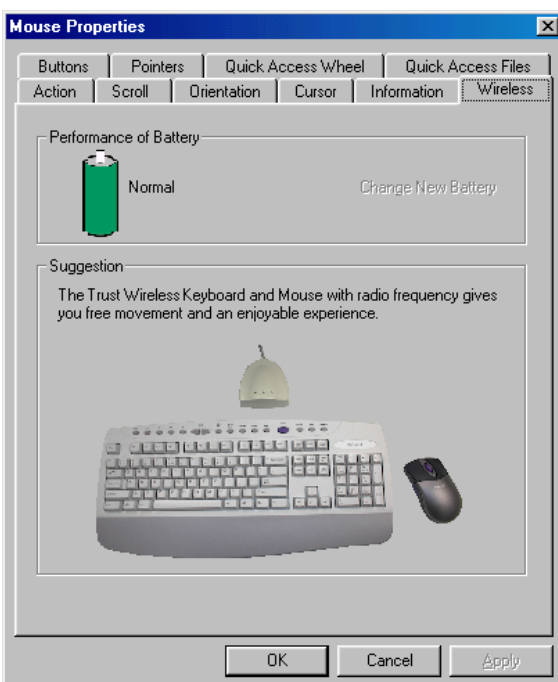
Figuur 20: muis eigenschappen – Cursor

Button Find: Selecteer deze optie en de muis springt automatisch naar de actieve button.

Trails: Selecteer deze optie en het wordt eenvoudiger om de muispointer te traceren. Deze functie werkt alleen op een LCD-monitor.

Loop: Stel deze optie in en wanneer de muispointer het einde van het beeld bereikt komt deze aan de andere kant terug.

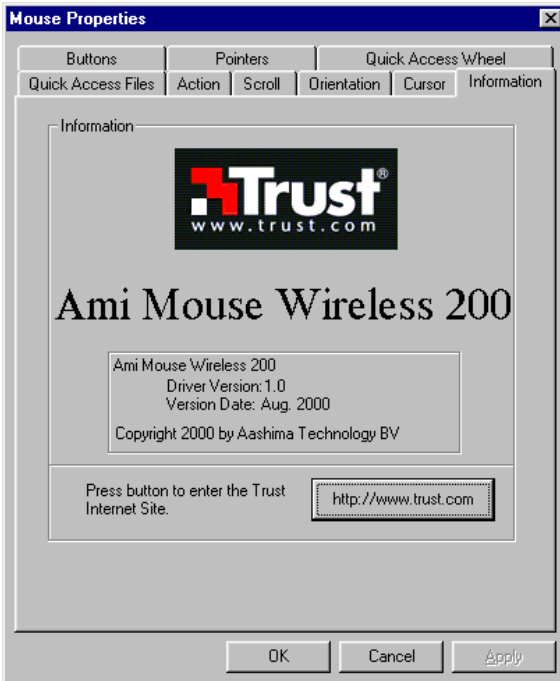
8.8 Tabblad 'Wireless'



Figuur 22: Muis eigenschappen – Wireless

In dit venster ziet u de status van de batterijen. Indien deze leeg zijn, krijgt u hier een melding. Tevens verschijnt er dan in de taakbalk een icoon van een batterij met daardoor een rood kruis. Vervang dan de batterijen (zie hoofdstuk 3).

8.9 Tabblad 'Information'



Figuur 21: muis eigenschappen - Informatie

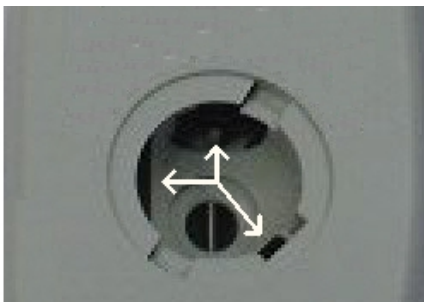
In dit venster vindt u het versienummer van het stuurprogramma.

Klik op de button '<http://www.trust.com>' voor meer informatie over Trust computer producten, FAQ, nieuwe stuurprogramma's, etc.

9. Onderhoud

De bal van de muis wordt door gebruik vuil en kan daardoor slechter gaan functioneren. Het is daarom noodzakelijk de bal regelmatig te reinigen.

1. Schakel de computer uit en keer de muis om.
2. Verwijder de ring waarmee de bal op zijn plaats wordt gehouden.
3. Haal de bal uit het compartiment.
4. Reinig de ruimte waarin de bal zich bevindt (zie figuur 23). Gebruik een wattenstaafje wat een beetje bevochtigd is met water. Gebruik echter niet teveel water. De muis kan daardoor stoppen met functioneren.



Figuur 23: onderkant van de muis met open muisbal compartiment

5. Reinig de bal door hem even onder koud stromend water te houden en maak de bal droog met een niet pluizende doek.

Plaats de bal terug in de muis, zet de ring weer op zijn plaats en zet de computer aan.

LET OP: *Gebruik geen agressieve middelen, zoals benzine of terpentijn. Dit tast het materiaal aan.*

LET OP: *Dompel de muis nooit in zijn geheel onder in water of een andere vloeistof.*

10. Stuurprogramma verwijderen

Het stuurprogramma verwijderen is alleen nodig als u de muis niet meer wilt gebruiken. Volg onderstaande procedure:

1. Start de computer.
2. Sluit het muisprogramma in uw taakbalk.
 - a) Klik met de rechter muisknop op het pictogram (figuur 12).
 - b) Selecteer uit het menu 'Close Trust Ami Mouse Wireless 200'.
 - c) Klik op 'Yes' indien er gevraagd wordt of de applicatie gesloten moet worden.
3. Klik op de knop 'Start'.
4. Kies voor 'Programs', 'Trust', 'Ami Mouse Wireless 200'.
5. Klik nu op 'Uninstall Trust Ami Mouse Wireless 200'.
6. Volg de aanwijzingen op het scherm. Het stuurprogramma wordt verwijderd. Klik op 'Yes' indien er opnieuw opgestart moet worden.

11. Problemen oplossen

Probleem	Oorzaak	Mogelijke oplossing	
Muis beweegt niet.	Muis is niet, of niet goed aangesloten.	Sluit de RF Receiver goed aan op PS/2 poort (zie hoofdstuk 5) en herstart de computer.	
	Geen batterijen geplaatst.	Plaats de batterijen (zie hoofdstuk 3).	
	Kabel niet aangesloten.	Sluit kabel correct aan (zie hoofdstuk 5).	
	Afstand tussen RF Receiver en toetsenbord te ver.	Plaats muis dicht bij de RF Receiver.	
	Ander apparaat in de buurt werkend op de frequentie van de muis.		Verander het kanaal (hoofdstuk 4).
			Plaats muis dicht bij de RF Receiver.
	Lege batterijen.	Vervang de batterijen.	
	Muis op ander kanaal dan de RF Receiver.	Verander het kanaal van de muis of de RF Receiver.	
Muisbal is vuil.	Volg hoofdstuk 9 om deze schoon te maken.		
Windows geeft foutmelding tijdens opstarten.	Muis is niet, of niet goed aangesloten.	Sluit muis goed aan en herstart de computer (hoofdstuk 5).	
Bladerfunctie werkt niet.	Software van uw vorige muis is nog actief.	Verwijder eerst de software van uw vorige muis voordat u deze software installeert. Raadpleeg handleiding van uw vorige muis.	
	Software niet geïnstalleerd.	Installeer de muissoftware (zie hoofdstuk 7).	
	Muis in de verkeerde mode ingesteld.	Stel de muis in, in de juiste mode (zie hoofdstuk 8).	
	Muis niet juist geïnstalleerd onder Windows NT.	Verwijder de software en installeer muis opnieuw.	
	Software verkeerd ingesteld.	Stel software goed in (zie hoofdstuk 8).	
	Toepassing niet 100% compatible met Windows.	Gebruik een toepassing die compatibel is.	

Tabel 2: probleem oplossen

Controleer op Internet (www.trust.com) de FAQ. U kunt ook via www.trust.com uw product registreren, zodat u in aanmerking komt voor optimale garantie- en service ondersteuning. Bovendien wordt u automatisch op de hoogte gehouden van de ontwikkeling van uw en andere Trust producten. En u maakt kans op spectaculaire prijzen.

Mocht u na deze oplossingen geprobeerd te hebben nog problemen hebben, neem dan contact op met één van de Trust Customer Care Centres. De laatste pagina van deze elektronische handleiding, alsmede de achterkant van de gedrukte snelle installatie handleiding, bevat meer informatie hierover. U dient de volgende gegevens in ieder geval bij de hand te hebben:

- Het artikelnummer, in dit geval: 11803;
- Hardware gegevens;
- Een goede omschrijving wat er precies niet werkt;
- Een goede omschrijving wanneer het probleem precies optreedt.

12. Specificaties

Aantal knoppen	5
Wiel	1 wiel, standaard voor verticaal bladeren, in combinatie geschikt voor horizontaal bladeren
Resolutie	400 DPI
Aansluiting	Geschikt voor aansluiting op PS/2-poort
Draadloos	27MHz frequenties

Tabel 3: technische specificaties

13. Trust Customer Care Centers

Inwoners van Groot-Brittannië en Ierland kunnen contact opnemen met:	
Van: 9:30 - 17:00 uur	Vestiging Groot-Brittannië
	Internet www.trust.com
	E-mail support-uk@trust.com
	Fax +44-(0)1376-514633
	Tel. +44-(0)1376-500000
Inwoners van Italië kunnen contact opnemen met:	
Vestiging Italië	
Van: 9:00 - 13:00 / 14:00 - 18:00 uur	Internet www.trust.com
	E-mail support-it@trust.com
	Fax 051-6635843
	Tel. 051-6635947
Inwoners van Frankrijk en Noord-Afrika kunnen contact opnemen met:	
Vestiging Frankrijk	
Van: 9:00 - 17:00 uur	Internet www.trust.com
	E-mail support-fr@trust.com
	Fax +33-(0)1-48174918
	Tel. +33-(0)1-48174931
Inwoners van Duitsland kunnen contact opnemen met:	
Vestiging Duitsland	
Van: 9:00 - 17:00 uur	Internet www.trust.com
	E-mail support-de@trust.com
	Fax 02821-58873
	Tel. 0800-00TRUST (=0800-0087878)
Inwoners van Spanje kunnen contact opnemen met:	
Vestiging Spanje	
Van: 9:00 - 17:00 uur	Internet www.trust.com
	E-mail support-es@trust.com
	Fax +31-78-6543299
	Tel. +31-78-6549999
Inwoners van Nederland kunnen contact opnemen met:	
Vestiging Nederland	
Van: 9:00 - 17:00 uur	Internet www.trust.com
	E-mail support-nl@trust.com
	Fax 078-6543299
	Tel. 0800-BELTRUST (=0800-23587878) of 078-6549999
Inwoners van alle overige landen in Europa kunnen contact opnemen met:	
Europees Hoofdkantoor	
Van: 9.00 - 17.00 uur	Internet www.trust.com
	E-mail support@trust.com
	Fax +31-78-6543299
	Tel. +31-78-6549999

Appendix A: Functies button assignment

Button function:	Explanation / description
Double-click	Wanneer muisknop wordt ingedrukt, geldt dit als een dubbelklik.
Middle-button	Standaard functie derde muisknop.
Right-button	Standaard functie rechter muisknop.
Unassigned	Geen functie ingesteld.
Dynamic Speed	Versneld bladeren door documenten. De vermenigvuldigingsfactor is 1x, 2x, 3x,..., 10x
Quick Access Wheel	Opent het Trust Quick Access Wheel.
Quick Access Files	Pop-up venster met geselecteerde items.
Copy (Ctrl+C)	Geselecteerde informatie wordt gekopieerd naar klembord.
Cut (Ctrl+X)	Geselecteerde informatie wordt verplaatst naar klembord.
Paste (Ctrl+V)	Plakt de inhoud van het klembord naar de actieve toepassing.
Undo (Ctrl+Z)	Laatste wijziging ongedaan maken.
AutoPanning (Universal Scroll)	Bladert in de richting waarin de muis beweegt.
DragLock	Muisknop uitschakelen voor selecteren en slepen.
Explorer	Start Windows Explorer
Maximize	Actief venster maximaliseren
Close Application	Afsluiten actieve toepassing
Minimize	Actief venster minimaliseren
Minimize All	Alle vensters minimaliseren
Recall Application	Laatste actieve toepassing naar de voorgrond brengen
Refresh	Actief venster opwaarderen
Run	Uitvoeren venster openen
Scroll bar (horizontal)	Verplaatst cursor naar horizontale scrollbar
Scroll bar (vertical)	Verplaatst cursor naar verticale scrollbar
Start	Startmenu openen
Task List	Menu actieve Windows toepassingen openen
Window Find	'Find Files' venster openen
Window Help	Windows Help openen
Zoom	In- / Uitzoomen mbv van muis
ALT	ALT-toets
Arrow Down	Pijltje beneden-toets
Arrow Left	Pijltje links-toets
Arrow Right	Pijltje rechts-toets
Arrow Up	Pijltje omhoog toets
Backspace	BackSpace toets
CTRL	Control toets
Enter	Enter toets
Escape	Escape toets
F1 (help)	F1 toets
F10	F10 toets
F11	F11 toets
F12	F12 toets
F2	F2 toets
F3	F3 toets
F4	F4 toets
F5 (Refresh)	F5 toets

Button function:	Explanation / description
F6	F6 toets
F7	F7 toets
F8	F8 toets
F9	F9 toets
Page Down	Page Down toets
Page Up	Page Up toets
Power	Power toets
Shift	Shift toets
Sleep	Sleep toets
Tab	Tab toets
Wake-up	Wake toets
Windows	Windows toets
Magnify glass	Vergrootglas om een deel van het venster te vergroten, vergrootglas kan aangepast worden door het muiswiel.
Mouse Control Panel	Venster muis eigenschappen openen
Internet Browser	Internet browser openen
E-Mail	E-mail programma openen

Tabel 4: functies voor muisknop

Functies in combinatie met muiswiel en 4^{de} of 5^{de} muisknop

Button function:	Explanation / description
Zoom	In- / uitzoomen
Application Switch	Switchen tussen verschillende toepassingen (ALT+TAB)
Horizontal Scroll	Horizontaal bladeren
Vertical Scroll	Verticaal bladeren
Document Switch	Switchen tussen verschillende, openstaande documenten in bijv. Microsoft Word
Back / Forward	Pagina vooruit / achteruit in Internet browser

Tabel 5: functie voor muiswiel in combinatie met muisknop

Appendix B: Voorkeursinstellingen

	Standard	Internet	User Defined
Button Assignment			
Button 1	Standaard muisknop	Standaard muisknop	Standaard muisknop
Button 2	Rechter muisknop	Rechter muisknop	Rechter muisknop
Button 3	Dynamic Scroll	Dynamic Scroll	Dynamic Scroll
Button 4	Quick Access Wheel	Quick Access Wheel	Quick Access Files
Button 5	Windows Explorer	Internet Explorer	Venster muis-eigenschappen
Button 4 + wheel	Application Switch	Back / Forward	Application Switch
Button 5 + wheel	Document Switch	Horizontal Scroll	Zoom in/out
Quick Access Wheel			
1	QAF-list	QAF-list	QAF-list
2	Start Browser	Start Browser	Start Browser
3	Start E-mail	Start E-mail	Start E-mail
4	Windows Find	Favorites / Bookmarks	New E-mail
5	Screen dump	Search	Active Screen dump
6	Magnify glass	Full screen	Help
7	Venster muis-eigenschappen	New E-mail	Venster muis-eigenschappen
8	Close	Print	Print

Quick Access Files			
1	WordPad	WordPad	FreeCell
2	NotePad	NotePad	Solitaire
3	Paint	Imaging	Minesweeper
4	Imaging	Netmeeting	Hearts
5	Calculator	Microsoft Chat	CD-Player
6	AddressBook	Address Book	Sound recorder
7	Character Map	Net Watcher	Windows Media Player
8	Clipboard viewer	Resource Meter	Volume control
9	Disk Cleanup	Internet Connection Wizard	Dial-Up Networking
10	Scheduled Tasks	Scheduled Tasks	Phone dialer

Tabel 6: voorkeursinstellingen