

# **56K ESP-2 MODEM**

**Gebruikershandleiding**

Versie 1.0

**NEDERLANDS**

## Hartelijk Dank

Wij danken u voor de aankoop van dit product uit het Trust assortiment. Wij wensen u veel plezier bij het gebruik en raden u aan om deze handleiding voor gebruik aandachtig door te nemen.

## Registratie

Registreer nu uw aankoop op de Trust Internet site ([www.trust.com](http://www.trust.com)) en maak kans op schitterende prijzen. Bovendien kunt u hier terecht voor dealeradressen, uitgebreide productinformatie, drivers, FAQ's (Frequently Asked Questions).

## Auteursrecht

Het is niet toegestaan om zonder voorafgaande schriftelijke toestemming van de fabrikant enig deel van deze handleiding te reproduceren of over te dragen, in welke vorm of op welke manier dan ook, elektronisch of mechanisch, als fotokopie of opname, in informatieopslag- en zoeksystemen, anders dan voor persoonlijk gebruik van de koper.

## Aansprakelijkheid

De fabrikant aanvaardt geen enkele aansprakelijkheid voor alle expliciete of impliciete garanties, inclusief maar niet beperkt tot garanties voor de verkoopbaarheid en geschiktheid voor een bepaald doel, met betrekking tot de software, de bijgesloten producthandleiding(en) en geschreven materiaal, en alle andere bijgesloten hardware. De fabrikant behoudt zich het recht voor om zijn product te allen tijde te herzien of verbeteren zonder enige vorm van kennisgeving aan derden van deze herzieningen of verbeteringen.

De fabrikant aanvaardt geen enkele aansprakelijkheid voor enige voortvloeiende of toevallige schade, inclusief welk zakelijke verlies of welke commerciële schade dan ook die het gevolg zijn van het gebruik van zijn product.

Alle bedrijfs- of productnamen zijn handelsmerken of gedeponeerde handelsmerken van de respectieve eigenaars.

## Inhoud

|   |           |
|---|-----------|
| <b>1. Inleiding</b> .....                           | <b>2</b>  |
| <b>2. Veiligheid</b> .....                          | <b>3</b>  |
| <b>3. Installeren</b> .....                         | <b>4</b>  |
| 3.1 Hardware .....                                  | 4         |
| 3.2 Stuurprogramma .....                            | 6         |
| 3.2.1 DOS .....                                     | 6         |
| 3.2.2 Windows 3.1x .....                            | 6         |
| 3.2.3 Windows 95 .....                              | 6         |
| 3.2.4 Windows 98 .....                              | 7         |
| 3.2.5 Windows NT .....                              | 9         |
| 3.2.5.1 Modem installeren .....                     | 9         |
| 3.2.5.2 Modem instellen voor internet gebruik ..... | 12        |
| 3.3 Verzenden en ontvangen van faxberichten .....   | 13        |
| 3.3.1 DOS .....                                     | 13        |
| 3.3.2 Windows 3.1x .....                            | 13        |
| 3.3.3 Windows 95/98 en NT4 .....                    | 13        |
| <b>4. Aanwijzingen voor het gebruik</b> .....       | <b>14</b> |
| <b>5. Onderhoud</b> .....                           | <b>16</b> |
| <b>6. Problemen oplossen</b> .....                  | <b>17</b> |
| <b>7. Trust Service Centers</b> .....               | <b>20</b> |
| Bijlage A: Technische specificaties .....           | 22        |
| Bijlage B: Voorwaarden voor 56K verbinding .....    | 22        |

## 1. Inleiding

Deze handleiding is bedoeld voor gebruikers van de 56K ESP-2 Modem. Voorkennis is niet nodig voor installatie en gebruik van dit product.

In de handleiding is gebruik gemaakt van de volgende opmaak om opdrachten weer te geven:

- <toets>** Hier moet u een toets indrukken. De naam ervan staat tussen de haken.
- 'System'** Dit is een specifieke term uit een programma. Hier staan de termen die gebruikt worden door, bijvoorbeeld, Microsoft Windows 95.
- [DIR]** De tekst tussen de haken [...] dient u in te typen.
- (term)** De tekst tussen de haken (...) is de engelse term, bijv. (File) die voorkomt in de bijbehorende afbeelding.

Extra informatie wordt als volgt getoond:

**Noot:** *Zet de computer uit alvorens het product aan te sluiten.*

In de voorbeelden is ervan uitgegaan dat op uw computer de letter "D" aan uw CD-ROM station is toegekend. Gebruikt uw computer een andere stationsaanduiding voor uw CD-ROM speler, bijvoorbeeld "E", vervang in de tekst "D" door "E".

## 2. Veiligheid

1. De 56K ESP-2 Modem is bedoeld om te worden aangesloten op een standaard analoge telefoonlijn. Sluit hem daarom niet aan op digitale telefoonsystemen of op een netwerk. Dit kan schade veroorzaken en gevaarlijk zijn.
2. Gebruik de modem uitsluitend in droge ruimten.
3. De 56K ESP-2 Modem moet aan de computer worden aangesloten. Haal de stekker uit het stopcontact. Sluit niets aan op de computer als deze nog is aangesloten op het elektriciteitsnet. Dit is gevaarlijk.
4. In het geval van onweer kunt u het beste de telefoonkabel uit het stopcontact halen om schade door bliksemontlading te voorkomen. aansluiting op het openbare (analoge) telefoonnet.

## 3. Installeren

Dit hoofdstuk beschrijft de aansluiting van het modem op uw computer.

### 3.1 Hardware

Na het uitpakken moeten de volgende onderdelen aanwezig zijn:

- Externe modem;
- Snelle installatie handleiding;
- CD met stuurprogramma's en handleidingen;
- Telefoonsnoer;
- Telefoonstekker (Optioneel, niet altijd aanwezig)

Neem contact op met uw leverancier indien u één of meer onderdelen mist of onderdelen beschadigd zijn.

**Let op:** *Schakel de computer en alle daarmee verbonden apparatuur uit en haal de netstekkers uit de stopcontacten alvorens de computer te openen.*

**Let op:** *Niet alle modellen worden geleverd met een telefoonstekker. Indien deze ontbreekt en u heeft deze nodig, neem dan contact op met uw dealer.*

**Let op:** *Bij sommige modellen van de Trust 56K ESP-2 Modem moet op de achterkant een 9-pins smalle seriële kabel aangesloten worden in plaats van een 25-pins brede seriële kabel.*

Uw modem moet verbonden worden met uw computer. De kabels hiervoor zijn bijgeleverd. Volg de onderstaande stappen:

1. Schakel de computer uit.
2. Steek de 25-pins brede aansluiting van de seriële kabel in de seriële poort aan de achterzijde van het modem.
3. Steek het andere eind van de seriële kabel in de seriële poort van uw computer. Dit is meestal COM2. De kabel heeft twee aansluitingen. Kies de plug die past.
4. Steek de telefoonkabel in de aansluiting gemerkt "LINE" aan de achterzijde van het modem.
5. Steek de telefoonkabel uit de doos in de telefoonplug. De kans bestaat dat u over een versie voor een bepaald land beschikt waarbij de telefoonplug vastzit aan de kabel. Ga in dat geval door met stap 6.
6. Steek de telefoonplug in het telefoonstopcontact.
7. Zet de hoofdschakelaar van het modem op "UIT". Steek het snoer van de netadapter in de aansluiting gemerkt "POWER" aan de achterzijde van het modem.

8. Steek de stekker in een stopcontact.
9. Sluit eventueel uw telefoon aan op de aansluiting van de modem met de aanduiding "PHONE". Sommige modellen van de 56K ESP-2 Modem 56K PCI modem hebben maar een aansluiting op de achterzijde. De telefoon moet dan op andere wijze worden aangesloten, bijvoorbeeld op een verdeeldoos of op de achterzijde van de plug van de modem.
10. Neem de hoorn op en luister of u een kiestoon hoort ter controle of de kabels van de telefoon goed zijn aangesloten.
11. Indien van toepassing: sluit een luidspreker of koptelefoon aan op het modemaansluiting met de aanduiding "SPK", en een microfoon op de aansluiting met de aanduiding "MIC".
12. Zet het modem aan. Het modem voert een zelftest uit, waarna het apparaat gereed is voor gebruik.
13. Zet de computer aan. U bent klaar voor de installatie van de software.

**Opmerking:** *De aansluitingen voor een luidspreker en een microfoon zijn optioneel, en daarom niet op alle modems aanwezig.*

## **3.2 Stuurprogramma**

### **3.2.1 DOS**

Er is geen speciale installatie nodig voor DOS-programma's. U hebt echter wél een communicatieprogramma voor DOS nodig. Dit wordt niet bijgeleverd en moet u dus apart aanschaffen.

U hebt de volgende gegevens over uw modem nodig om aan de slag te kunnen:

- De COM-poort voor het modem;
- De snelheid. U kunt maximaal 115k2 bps kiezen;
- De transportbesturing. RTS/CTS werkt meestal goed. Gebruik bij voorkeur geen Xon / Xoff. Dit kan problemen geven bij de verbinding met bepaalde diensten.

U kunt het modem op de volgende manier testen:

1. Start uw communicatieprogramma.
2. Stel de juiste COM-poort in.
3. Schakel de terminal mode in.
4. Typ [at] en druk dan op <return>. Het modem moet nu 'OK' of 'O' teruggeven. Indien het modem niets terugstuurt, controleer dan de instellingen. Raadpleeg eventueel het hoofdstuk 'Fouten oplossen'.

### **3.2.2 Windows 3.1x**

Gebruik de aanwijzingen voor DOS.

### **3.2.3 Windows 95**

Het stuurprogramma vanaf de CD moet geïnstalleerd worden voordat de modem gebruikt kan worden.

De installatie kan bij u anders verlopen dan hieronder staat beschreven. Dit vanwege de verschillende versies van Windows 95 die in omloop zijn. Raadpleeg bij onduidelijkheid de helpfunctie van Windows over het toevoegen van apparatuur voor meer informatie.

1. Start Windows 95. De 56K ESP-2 Modem wordt automatisch herkend door Windows;
2. Plaats de CD met de stuurprogramma's in uw CD-ROM speler;
3. Klik op 'Next' en vervolgens op 'Other Locations';
4. Typ nu in: 'D:\Win95' en klik vervolgens op 'Ok'. Windows komt nu met de melding dat de stuurprogramma's van de 'Trust 56K ESP-2 Modem' gevonden zijn;



5. Klik op 'Finish'. Sommige versies van Windows 95 kunnen na het kiezen van 'Finish' nog een keer vragen om de locatie van het stuurprogramma, doe dan het volgende: Klik op 'Ok'. Geef op als pad [D:\WIN95] en druk op <Enter>.

### 3.2.4 Windows 98

Het stuurprogramma vanaf CD moet geïnstalleerd worden voordat de modem gebruikt kan worden.

1. Start Windows 98;
2. De 56K ESP-2 Modem wordt automatisch herkend door Windows;
3. Plaats de CD met het stuurprogramma in uw CD-ROM drive. Klik op 'Next';
4. Kies ervoor om Windows het beste stuurprogramma (aanbevolen) te kiezen (figuur 1). Klik op 'Next'. Een scherm zoals figuur 2 komt tevoorschijn;



Figuur 1: Stuurprogramma's laten zoeken

5. Selecteer 'Specify a location' door het onderste vakje aan te vinken (figuur 2)
6. Typ 'D:\Win98' en klik vervolgens op 'Next';



**Figuur 2: Installatie in Windows 98**

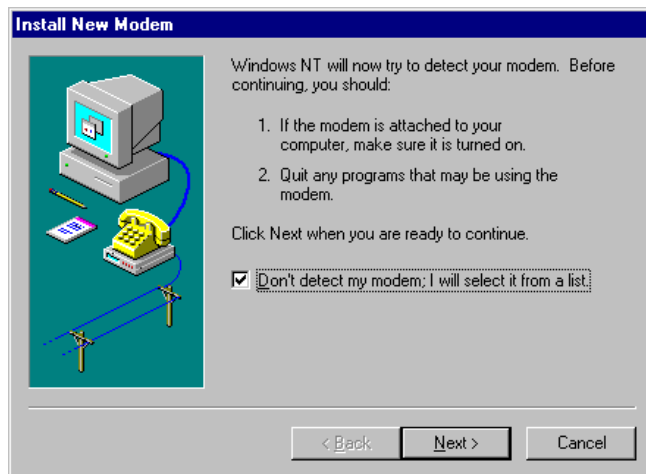
7. De stuurprogramma's worden gevonden. Klik weer op 'Next';
8. Klik op 'Finish' om de installatie af te ronden. Het kan voorkomen dat na het kiezen van 'Finish' nog een keer gevraagd wordt om de locatie van het stuurprogramma, doe dan het volgende: Geef op als pad [D:\WIN98] en druk op <Enter>.

### 3.2.5 Windows NT

**Let op:** De hier beschreven installatie voor Windows NT gaat er vanuit dat u nog geen andere modem in uw systeem gehad heeft.

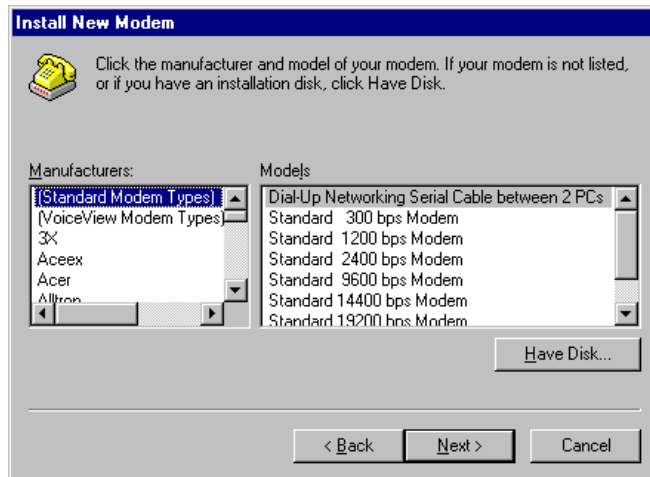
#### 3.2.5.1 Modem installeren

1. Start Windows NT en meld u aan als 'Administrator'.
2. Plaats de bijgeleverde CD in uw CD-ROM speler.
3. Klik op 'Start', kies 'Settings' en klik vervolgens op 'Control Panel'. Het configuratiescherm verschijnt.
4. Dubbelklik op het icoon ' Modems'. Een scherm zoals figuur 3 verschijnt.



**Figuur 3: Modem installeren**

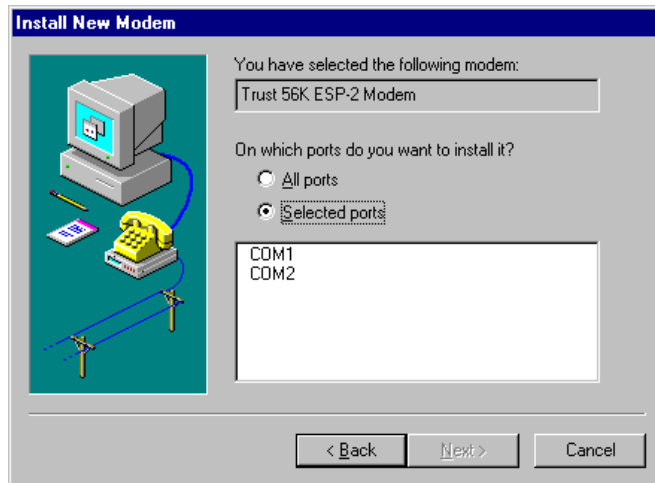
- Schakel 'Don't detect my modem; I will select it from a list' in en klik op 'Next'. Een nieuw scherm verschijnt (figuur 4).



**Figuur 4: Modem lijst**

- Klik op 'Have Disk...'.
  - Typ in de opdrachtregel: 'D:\WINNT4' en klik op 'Ok'. Een lijst met modems verschijnt.

- Klik op 'Trust 56K ESP-2 Modem'. De regel wordt blauw.  
Klik vervolgens op 'Next'.  
Een nieuw venster verschijnt (figuur 5).



**Figuur 5: Communicatie poort selecteren**

- Kies voor de optie 'Selected ports' door er 1 keer op te klikken en kies daarna de communicatie poort waarop de modem aangesloten is.  
Klik vervolgens op 'Next'. Een nieuw venster verschijnt.
- Kies nu het land waarin u zich bevindt en vul tevens het netnummer van uw plaats in.  
Vul, indien u van een huistelefoon centrale gebruikt maakt, tevens het cijfer in dat u moet draaien voordat u de buitenlijn krijgt.  
Klik op 'Next'.
- Klik vervolgens op 'Finish'.
- Klik in het nieuwe venster op 'Close'.  
Uw modem is nu geïnstalleerd.

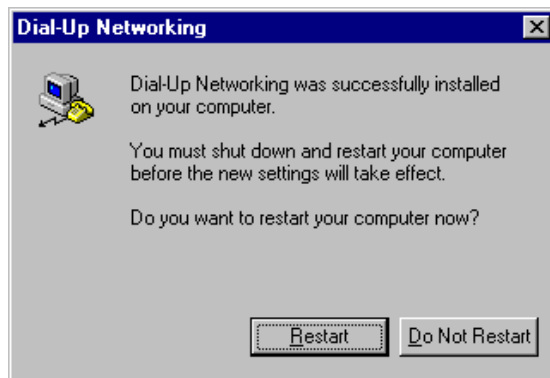
### 3.2.5.2 Modem instellen voor internet gebruik

1. Dubbelklik op 'My computer' op het bureaublad.
2. Dubbelklik vervolgens op 'Dial-Up Networking'. Een melding verschijnt dat 'Dial-Up Networking' nog niet geïnstalleerd is.
3. Klik op 'Install'. De bestanden worden gekopieerd en na enige tijd krijgt u een nieuw venster waarin u uw modem moet selecteren (figuur 6).



**Figuur 6: Modem selecteren in 'Dial-Up Networking'**

4. Zorg dat de Trust 56K ESP-2 Modem bij 'RAS Capable Devices' geselecteerd staat en klik op 'OK'. Het achterliggend venster wordt nu zichtbaar.
5. Klik op 'Continue'. Een aantal bestanden worden gekopieerd en daarna verschijnt er een nieuw venster (figuur 7).



**Figuur 7: De computer opnieuw opstarten**

6. Klik op 'Restart' om de computer te herstarten.

De 'Externe toegangsadapter' is succesvol geïnstalleerd.  
U dient nu de gegevens van uw Internet provider in te stellen.  
Dit doet u door in 'Deze Computer' dubbel te klikken op 'Dial-Up adapter' en de  
aanwijzingen op het scherm te volgen.  
Mocht u problemen ondervinden, dan verwijzen wij u naar de helpdesk van uw  
Internet provider.

### **3.3 Verzenden en ontvangen van faxberichten**

#### **3.3.1 DOS**

Er is geen programmatuur bijgeleverd voor DOS. Indien u toch met DOS wilt faxen,  
kies dan een faxprogramma dat compatibel is met Class 1 faxmodems.

#### **3.3.2 Windows 3.1x**

Gebruik de aanwijzingen voor DOS.

#### **3.3.3 Windows 95/98 en NT4**

Installeer het meegeleverde programma vanaf de CD. U dient de 32 Bits versie te  
installeren.  
Lees tevens de uitgebreide handleiding van dit programma. Deze staat op de CD.

## 4. Aanwijzingen voor het gebruik

Het modem wordt bestuurd door toepassingsprogramma's. Bij het modem zit een toepassingsprogramma dat alle functies van het modem toegankelijk maakt. Deze toepassingsprogramma's moeten eerst worden geïnstalleerd voordat u ze kunt gebruiken. Zie de bijbehorende handleiding voor meer informatie.

Indien uw modem niet goed werkt of de verbinding erg langzaam is, bel dan opnieuw. In veel gebieden is de kwaliteit van telefoonverbindingen niet altijd optimaal.

Dit type modem heeft verschillende indicators. Hieraan kunt u zien of het modem een verbinding heeft opgebouwd. De lampjes hebben de volgende betekenis:

|            |                     |  |
|------------|---------------------|--|
| <b>TST</b> | Test / error status | Licht op als de modem in diagnose mode is                    |
| <b>HS</b>  | High Speed          | Licht op als de modem op 2400 bps of hoger werkt             |
| <b>AA</b>  | Auto Answer         | Licht op als er wordt gebeld naar de modem                   |
| <b>CD</b>  | Carrier Detect      | Licht op bij verbinding                                      |
| <b>OH</b>  | Off Hook            | Modem gebruikt de telefoonlijn                               |
| <b>RD</b>  | Receive Data        | Licht op als de modem gegevens ontvangt van een ander modem  |
| <b>SD</b>  | Send Data           | Licht op als de modem gegevens verzendt naar een ander modem |
| <b>TR</b>  | Terminal Ready      | Licht op als het DTR-sigitaal actief is                      |
| <b>MR</b>  | Modem Ready         | Licht op als de modem AAN staat                              |
| <b>CS</b>  | Clear to Send       | Licht op wanneer het CTS-sigitaal actief is                  |
| <b>RS</b>  | Request to Send     | Licht op wanneer het RTS-sigitaal actief is                  |
| <b>TD</b>  | Send Data           | Licht op als de modem gegevens verzendt naar een ander modem |
| <b>RD</b>  | Receive Data        | Licht op als de modem gegevens ontvangt van een ander modem  |
| <b>DTR</b> | Terminal Ready      | Licht op als het DTR-sigitaal actief is                      |
| <b>CTS</b> | Clear to Send       | Licht op wanneer het CTS-sigitaal actief is                  |
| <b>DCD</b> | Carrier Detect      | Licht op bij verbinding                                      |
| <b>PWR</b> | Power               | Licht op als de modem AAN staat                              |



Het modem wordt aan- en uitgezet met de Power-schakelaar. Als het modem uitgezet wordt als een verbinding actief is, wordt deze direct verbroken. Het is af te raden een verbinding op die manier te beëindigen.

## **5. Onderhoud**

De 56K ESP-2 Modem heeft geen speciaal onderhoud nodig. Maak, indien nodig, de modem schoon met een zachte vochtige doek.

Gebruik geen alcohol of andere agressieve schoonmaakmiddelen op de kunststof buitenkant, deze kunnen schade veroorzaken.

Dompel het modem of de adapter nooit onder in water of een andere vloeistof. Dit is gevaarlijk en maakt het product onbruikbaar.

## 6. Problemen oplossen

Dit hoofdstuk is bedoeld om eventuele problemen te helpen oplossen. Indien u de oplossing niet in dit hoofdstuk vindt, neem dan contact op met uw dealer.

| Klacht  | Mogelijke oorzaak   | Oplossing   |
|---|---|---|
| Modem reageert niet.  | COM-poort van het modem is anders ingesteld dan in de software. | Controleer of de communicatiesoftware is ingesteld op de juiste COM-poort en IRQ-instelling.  |
|   | Initialisatie-string verkeerd.                                  | Controleer of het modem juist wordt ingesteld door de communicatiesoftware. Mogelijk wordt u ook gevraagd een 'initialization string' in te voeren. Typ dan [AT&F] of bel de helpdesk van de service die u probeert te gebruiken.   |
| Modem maakt wel een verbinding, maar er verschijnen geen gegevens op uw scherm. | Communicatie parameters verkeerd ingesteld.                     | Ga na of alle communicatie-instellingen (snelheid, data-, stop- en pariteitsbits) juist zijn ingesteld en aan beide zijden van de verbinding gelijk. Ga na of de hardware flow control (standaardinstelling RTS/CTS) zowel op het modem als in de software is ingeschakeld. |
|   | Het systeem wacht op u.   | Druk meerdere keren op de <ENTER>-toets. Mogelijk wacht het systeem op afstand totdat het data van u hebt ontvangen, alvorens zelf te zenden.   |
| Modem belt, maar verbinding komt niet tot stand.                                | Slechte lijn.   | Bel opnieuw.  |
|   | Slechte huistelefoon-centrale.                                  | Probeer een directe buitenlijn.   |
|   | Nummer verkeerd.  | Controleer het nummer. Let op het cijfer voor een buitenlijn voor interne centrales en het wacht karakter ( , ).  |
|   | Communicatie standaard verkeerd.                                | Neem contact op met de dienst voor de juiste communicatie-instellingen.   |

| <b>Klacht</b>  | <b>Mogelijke oorzaak</b>                           | <b>Oplossing</b>   |
|--|--|--|
| Modem ondervindt fouten tijdens een verbinding met een modem op afstand. | Oproep door de verbinding.                         | Zorg ervoor dat "Call Waiting" (wisselgesprek) uitstaat.   |
|  | Dataflow control verkeerd.                         | Zorg ervoor dat de RTS/CTS hardware flow control is ingeschakeld.  |
|  | Slechte lijn.                                      | Neem contact op met uw telefoon bedrijf voor oplossingen.  |
| Modem geeft spraak slecht weer.  | Verkeerd type modem in de software geselecteerd.   | Controleer of het juiste type modem is geselecteerd in de voice/fax-software.  |
|  | Computer te langzaam.                              | Controleer of uw computer snel genoeg is om spraakfuncties aan te kunnen (38.4 kbps). Spraakfuncties maken intensief gebruik van de CPU en vereisen daarom minimaal een 486 CPU. |
| Foutmelding 'No Dial Tone' (geen kiestoon).                              | Telefoonlijn in gebruik.                           | Wacht tot deze vrij is.  |
|  | 'Phone'- en 'Line'-aansluitingen verwisseld.       | Sluit de telefoonlijn op de 'Line'-ingang aan en niet op de 'Phone'-ingang.  |
|  | Telefoonlijn werkt niet.                           | Test met normale telefoon en herstel.  |
|  | Niet compatible kiestoon van huistelefoon-centrale | Gebruik directe buitenlijn of neem het commando 'XI' in het volledige belcommando op om de kiestoondetectie uit te zetten, bijvoorbeeld: ATXIDT<telno>                           |

| <b>Klacht</b>                      | <b>Mogelijke oorzaak</b>                          | <b>Oplossing</b>  |
|------------------------------------|---|---|
| Modem reageert niet op opdrachten. | Modem heeft geen spanning, er brandt geen lampje. | Controleer of het modem is ingeschakeld. Druk de plug van de adapter aan.   |
|                                    | Verkeerde seriële poort ingesteld in de software. | Controleer de instellingen van uw communicatie programma. Externe modems worden meestal op COM2 aangesloten.  |
|                                    | Seriële kabel niet aangesloten.                   | Controleer de kabel of druk hem aan. Als de kabel niet goed was aangesloten en u gebruikt Windows 95/98, herstart dan de computer om de stuurprogramma's in te stellen. |

## 7. Trust Service Centers

Als u na het lezen van deze handleiding nog vragen heeft, kunt u contact opnemen met één van de Trust service centers.

Houd u echter wel rekening met het volgende:

- Als u vragen heeft over het gebruik van het product of als u op zoek bent naar de nieuwste drivers, kunt u op de Trust website ([www.trust.com](http://www.trust.com)) terecht. De meeste FAQ's (Frequently Asked Questions) staan hier vermeld. Ook kunt u hier de nieuwste drivers direct downloaden.
- Als het bezoek aan de Trust website u niet geholpen heeft, of als u niet op de Trust website terecht kunt, kunt u contact opnemen met het voor u dichtstbijzijnde Trust Service Center.
- Houd u er wel rekening mee dat de wachttijd langer kan zijn, als u belt tussen 12.00 AM en 02:00 PM.
- U kunt naar onderstaande Trust Support Center adressen GEEN producten RETOUR sturen. U kunt de producten echter wel via uw Trust dealer retourneren.

| Country:               | Contact:   |
|------------------------|--|
| UK<br>Ireland          | <b>UK Office</b><br>Internet      www.trust.com<br>E-mail        trustuk@globalnet.co.uk<br>Mail            Aashima Distribution U.K. Ltd.<br>Trust Support<br>PO Box 5277<br>Witham<br>CM8 3XU<br>United Kingdom<br>Fax             +44-(0)1376-514633<br>Phone          +44-(0)1376-500000 (9.30 – 17.00)  |
| Italy                  | <b>Italian Office</b><br>Internet      www.trust.com<br>E-mail        trusttdp@tin.it<br>Mail            Aashima Italia s.r.l.<br>Trust Support<br>Via dei Pignattari, 174<br>Blocco 37 40050 Centergross<br>Funo di Argelato (BO)<br>Italia<br>Fax             051-6635843<br>Phone          051-6635947 (9.00 – 13.00, 14.00 – 18.00)  |
| France<br>North Africa | <b>French Office</b><br>Internet      www.trust.com<br>E-mail        support.trust@aashima.fr<br>Mail            Aashima France sarl<br>Trust Support<br>BP 50002<br>95945 Roissy C.D.G.<br>France<br>Fax             +33-(0)1-48174918<br>Phone          +33-(0)1-48174931 (9.00 – 17.00)   |
| All other<br>Countries | <b>European Head Office</b><br>Internet      www.trust.com<br>E-mail        support@aashima.nl<br>Mail            Aashima Technology B.V.<br>Trust Support<br>P.O. Box 8043<br>3301 CA Dordrecht<br>The Netherlands<br>Fax             +31-(0)78-6543299<br>Phone          +31-(0)78-6549999 (9.00 – 17.00)<br>For Germany only:<br>Fax             +49-(0)2821-58873<br>Phone          0800-00TRUST (9.00 – 17.00)<br>(=0800-0087878) |

## Bijlage A: Technische specificaties

|                    |   |
|--------------------|---|
| Modulatiennormen   | V.34, V.34+, V.32bis, V.32, V.29, V.27ter, V.23, V.22bis, V.22, V.21 ch2, V.17, Bell212/103 |
| 56.000 bps norm    | X2, V.90  |
| Synchroon protocol | V.80 voor video conferencing H.324 norm   |
| Compressie         | V.42bis, MNP Class 5  |
| Foutcorrectie      | V.42, MNP Classes 2-4   |
| Host-interface     | RS-232 seriële poort  |
| FAX-groep          | Groep III   |
| FAX-opdracht       | Class 1   |
| Opgenomen vermogen | 3,0 W max.  |
| Temperatuur        | in bedrijf: 0° tot 55°C, in opslag: -20° tot 80°C   |

## Bijlage B: Voorwaarden voor 56K verbinding

Uw 56K ESP-2 Modem kan, onder bepaalde omstandigheden, gegevens ontvangen met een snelheid van maximaal 56.000 bits per seconde. Indien een verbinding niet mogelijk is op 56.000 bps, zal het modem automatisch terugschakelen naar een lagere snelheid.

Een snelheid van 56.000 bps is alleen mogelijk *voor het ontvangen van gegevens* onder de volgende omstandigheden:

- U bent verbonden met Internet;
- Uw Internet-aanbieder heeft een 56.000 bps compatibel verbindingstation op het nummer dat u belt;
- U bent verbonden met de Internet-aanbieder via een moderne (digitale) telefooncentrale. Vraag dit eventueel na bij uw telefoonbedrijf;
- U gebruikt een rechtstreekse analoge buitenlijn en geen verbinding via een huistelefooncentrale of ISDN.

Onder alle andere omstandigheden *en voor het zenden van gegevens* is de maximale snelheid 33.600 bps.

**Let op:** De snelheid hangt af van de kwaliteit van de telefoonlijn. De 56K ESP-2 Modem zal de snelheid terugschakelen indien de verbinding slecht is.