

# **56K ESP-2 MODEM**

**Manuale dell'utente**

ITALIANO

Versione 1.0

## **Ringraziamenti**

Grazie per aver acquistato un prodotto TRUST. Prima di utilizzare questo prodotto consigliamo di leggere attentamente il manuale di istruzioni. Buon divertimento !

## **Registrazione del prodotto**

E' possibile registrare il prodotto collegandosi all'indirizzo Internet [www.trust.com](http://www.trust.com), si possono vincere fantastici premi e usufruire di servizi come ad esempio l'elenco dei rivenditori sul territorio nazionale, informazioni dettagliate sui prodotti, aggiornamenti dei driver software e risposte alle domande più frequenti (FAQ).

## **© Copyright**

Le informazioni contenute nel presente documento sono soggette a modifiche senza preavviso. Ogni riferimento a società, prodotti e dati menzionato nel documento è puramente casuale e non rappresenta in alcun modo persone, società, prodotti o eventi reali. Nessuna parte di questo documento può essere riprodotta o trasmessa in qualsiasi forma o mezzo elettronico o meccanico per alcuno scopo, senza il permesso scritto della casa produttrice.

## **Esclusione di altre garanzie**

Nella misura massima consentita dalla legge in vigore, la casa produttrice e i suoi fornitori non riconoscono alcuna altra garanzia, espressa o implicita, comprese, tra le altre, la garanzia di commerciabilità, di idoneità per un fine particolare, di titolarità e di non violazione di diritti altrui, relativamente al prodotto e alla fornitura o mancata fornitura del servizio di supporto tecnico.

## **Limitazione di responsabilità**

Nella misura massima consentita dalla legge in vigore, in nessun caso la casa produttrice e i suoi fornitori saranno responsabili per gli eventuali danni speciali, accidentali, diretti o indiretti (inclusi, senza limitazioni, il danno per perdita o mancato guadagno, interruzione dell'attività, perdita di informazioni o altre perdite economiche) derivanti dall'uso del prodotto, dal suo mancato utilizzo o dalle informazioni contenute in questo documento ovvero dalla fornitura o dalla mancata fornitura del servizio di supporto tecnico.

\* Tutti i nomi di prodotti o società menzionati nel presente manuale sono marchi registrati dei rispettivi proprietari.

## Sommario

1.	Introduzione .....	2
2.	Norme di sicurezza .....	3
2.1	Norme generali.....	3
2.2	Alimentatori .....	3
3.	Installazione.....	4
3.1	Hardware.....	4
3.2	Installazione dei driver software .....	5
3.2.1	DOS .....	5
3.2.2	Windows 3.1x .....	5
3.2.3	Windows 95 .....	6
3.2.4	Windows 98 .....	6
3.2.5	Windows NT .....	8
3.2.5.1	Installazione del modem .....	8
3.2.5.2	Impostazione del modem per l'uso con Internet.....	11
3.3	Invio e ricezione di fax.....	12
3.3.1	DOS .....	12
3.3.2	Windows 3.1x .....	12
3.3.3	Windows 95/98 e NT4 .....	12
4.	Suggerimenti per l'uso .....	13
5.	Manutenzione .....	15
6.	Risoluzione dei problemi.....	16
7.	Centri di Assistenza Trust.....	18
	Appendice A: Specifiche tecniche .....	20
	Appendice B: Connessione a 56.000 bps (56K) .....	20

## 1. Introduzione

Questo manuale è destinato agli utenti di Trust 56K ESP-2 Modem. Per l'installazione e l'uso di questo prodotto non è necessaria alcuna conoscenza specifica.

**Per ulteriori informazioni contattare l'assistenza TRUST all'indirizzo E-Mail [trusttdp@tin.it](mailto:trusttdp@tin.it). All'indirizzo internet [www.trust.com](http://www.trust.com) sono inoltre disponibili aggiornamenti di driver software, informazioni e risoluzioni a problemi comuni (FAQ).**

Nel presente manuale vengono adottate le seguenti convenzioni tipografiche:

- <tasto>** Indica il tasto da premere sulla tastiera
- “System”** indica un elemento che compare sul monitor (Es. “Pannello di Controllo”).
- [DIR]** Indica un testo da digitare con la tastiera, non occorre digitare le parentesi quadre [].
- (termine)** Indica un riferimento ad un termine inglese.

Le informazioni supplementari adottano le seguenti convenzioni tipografiche:

**Attenzione:** *Non aprire l'apparecchio quando è collegato alla corrente elettrica.*

Le seguenti istruzioni si riferiscono ad un PC dotato di unità CD-ROM alla quale è assegnata la lettera D:. Se nel vostro sistema è assegnata una lettera diversa al lettore CD-ROM, sostituire la lettera D: che compare nelle istruzioni con quella utilizzata dal vostro sistema.

## **2. Norme di sicurezza**

### **2.1 Norme generali**

Prima di procedere all'installazione e all'utilizzo del prodotto adottare le seguenti norme di sicurezza:

1. Il Trust 56K ESP-2 Modem è compatibile con le linee telefoniche analogiche (PSTN), pertanto non collegarlo ad una linea telefonica digitale (ISDN).
2. Non utilizzare il modem in ambienti con un elevato tasso di umidità.
3. Il Trust 56K ESP-2 Modem richiede un collegamento al PC e alla corrente elettrica. Assicurarsi che il cavo di alimentazione del PC sia staccato dalla presa di corrente quando si esegue il collegamento al computer.
4. In caso di temporali, staccare il cavo dalla presa telefonica onde evitare danni dalla caduta di fulmini.

### **2.2 Alimentatori**

1. Inserire l'alimentatore in dotazione in una presa di corrente compatibile.
2. Con il Trust 56K ESP-2 Modem utilizzare solo l'alimentatore fornito nella confezione. Non utilizzare alimentatori differenti. Non utilizzare l'alimentatore fornito nella confezione con dispositivi differenti tipo Walkman o CD portatili.

ITALIANO

## 3. Installazione

Questo capitolo illustra l'installazione e il collegamento del Trust 56K ESP-2 Modem al vostro computer.

### 3.1 Hardware

Prima di procedere all'installazione del prodotto controllare il contenuto della confezione. All'interno della confezione sono disponibili:

- Modem esterno
- Alimentatore
- Guida all'installazione rapida
- CD-ROM contenente i driver software e i manuali in formato elettronico.
- Cavo telefonico (RJ-11) e cavo seriale per il collegamento al PC.
- Adattore Tripolare (opzionale).

Se qualche elemento della lista dovesse essere mancante o visibilmente danneggiato contattare il rivenditore locale.

**Attenzione:** *Prima di procedere all'installazione spegnere il computer e staccare tutte le periferiche ad esso collegate, compreso il cavo di alimentazione elettrica.*

**Attenzione:** *Non tutte le versioni del Trust 56K ESP-2 Modem hanno l'adattatore tripolare. Se dovesse essere necessario rivolgersi ad un rivenditore di accessori per telefonia.*

**Attenzione:** *Alcune versioni di Trust 56K ESP-2 Modem adottano un connettore a 9 pin, invece di uno a 25.*

Il collegamento del modem al computer deve avvenire utilizzando l'apposito cavo fornito nella confezione. Per l'installazione procedere come segue:

1. Spegnere il computer.
2. Inserire un'estremità del cavo dati seriale nel connettore disponibile nella parte posteriore del modem.
3. Inserire l'altra estremità del cavo dati seriale nella porta COM appropriata del computer (di solito la COM2).
4. Inserire un'estremità del cavo telefonico RJ-11 nel connettore LINE disponibile nella parte posteriore del modem.
5. Inserire l'altra estremità del cavo telefonico RJ-11 nell'adattatore tripolare (se disponibile).
6. Inserire la spina tripolare nella presa telefonica.

7. Inserire il cavetto dell'alimentatore nel connettore POWER disponibile nella parte posteriore del modem.
8. Inserire l'alimentatore nella presa di corrente.
9. Collegare un eventuale telefono al connettore PHONE disponibile nella parte posteriore del modem.

**Attenzione:** *Non tutte le versioni del Trust 56K ESP-2 Modem hanno il connettore PHONE, pertanto collegare l'eventuale telefono direttamente all'adattore tripolare*

10. Per verificare l'efficienza del collegamento sollevare la cornetta del telefono è sentire se è disponibile il tipico tono di linea libera.
11. Collegare, se necessario, un microfono al jack MIC e una coppia di casse o di cuffie al jack SPK.

**Osservazione :** *Non tutte le versioni del Trust 56K ESP-2 Modem hanno il connettore PHONE, pertanto collegare l'eventuale telefono direttamente all'adattore tripolare*

## 3.2 Installazione dei driver software

### 3.2.1 DOS

Con i sistemi operativi DOS non è necessaria nessuna installazione di driver software in quanto il modem viene gestito direttamente dall'applicazione utilizzata. All'interno della confezione non vengono forniti software per sistemi operativi MS-DOS.

Per il corretto funzionamento del modem con applicativi DOS sono necessari i seguenti parametri

- La porta seriale COM utilizzata dal modem.
- La velocità della porta seriale. La velocità massima è 115.200 bps (115K2).
- Il controllo di flusso. Selezionare il parametro che si reputa più opportuno (consigliato RTS/CTS).

Per verificare il corretto collegamento tra modem e computer eseguire la seguente verifica:

1. Avviare il programma di comunicazione.
2. Impostare la porta COM corretta.
3. Attivare la modalità terminale.
4. Digitare [AT] e quindi premere <invio>. Il modem deve ora rispondere "OK" o "0". Se il modem non invia nessuna risposta, controllare le impostazioni. Consultare eventualmente il capitolo "Risoluzione dei problemi".

### 3.2.2 Windows 3.1x

Seguire le stesse istruzioni fornite per il DOS.

### **3.2.3 Windows 95**

1. Accendere il computer e attendere il caricamento di Windows ® 95
2. Verrà rilevato un Nuovo Componente Hardware
3. Inserire il CD-ROM fornito nella confezione nel lettore CD.
4. Fare clic su "Avanti" e quindi scegliere di indicare un altro percorso.
5. Digitare: "D:\Win95" e quindi fare clic su "OK". Windows comunica ora che i driver di "Trust 56K ESP-2 Modem" sono stati trovati.
6. Fare clic su "Fine". Alcune versioni di Windows 95 chiedono di nuovo il percorso del driver dopo aver premuto "Fine". In tal caso, fare clic su "OK", indicare come percorso [D:\WIN95] e premere <Invio>.

### **3.2.4 Windows 98**

1. Accendere il computer e attendere il caricamento di Windows ® 98.
2. Verrà rilevato un Nuovo Componente Hardware
3. Inserire il CD-ROM fornito nella confezione nel lettore CD. Fare clic su "Avanti".



- Scegliere "Cerca il miglior driver per la periferica (scelta consigliata)" (figura 1). Fare clic su "Avanti". Apparirà una schermata come quella riprodotta nella fig. 2.



**Figura 1: Ricerca automatica dei driver**

- Selezionare "Specificare un percorso" attivando la casella di selezione inferiore (figura 2).
- Digitare "D:\win98" e fare clic su "Avanti".



**Figura 2: Installazione in Windows 98**

- I driver verranno trovati. Fare clic di nuovo su "Avanti".

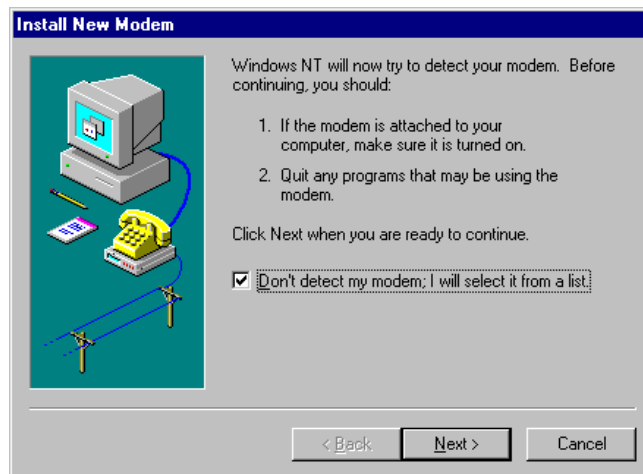
8. Fare clic su "Fine" per completare l'installazione. Può succedere che il sistema chieda di nuovo il percorso del driver dopo aver premuto "Fine". In tal caso, fare clic su "OK", indicare come percorso [D:\WIN98] e premere <Invio>.

### 3.2.5 Windows NT

**Attenzione:** *L'installazione per Windows NT qui descritta presuppone che non sia mai stato presente alcun altro modem nel sistema.*

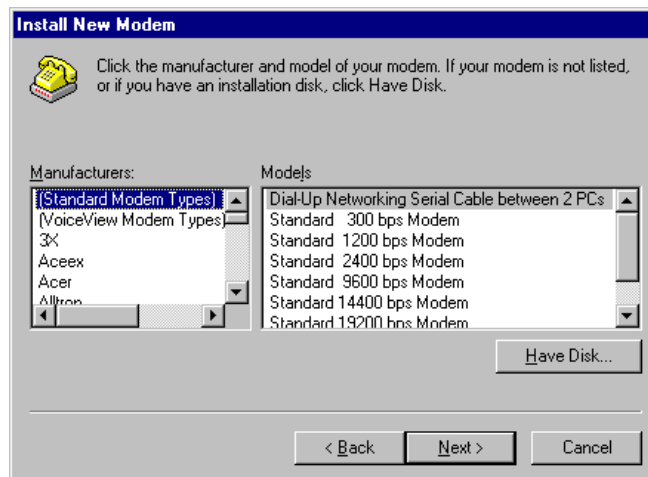
#### 3.2.5.1 Installazione del modem

1. Avviare Windows NT ed effettuare il login come "Administrator".
2. Inserire il CD fornito in dotazione nell'unità CD-ROM.
3. Fare clic su "Start" (Avvio), scegliere "Impostazioni" e quindi fare clic su "Pannello di controllo". Apparirà il pannello di controllo.
4. Fare doppio clic sull'icona "Modem". Apparirà una finestra come quella riportata nella figura 3.



**Figura 3: Installazione del modem**

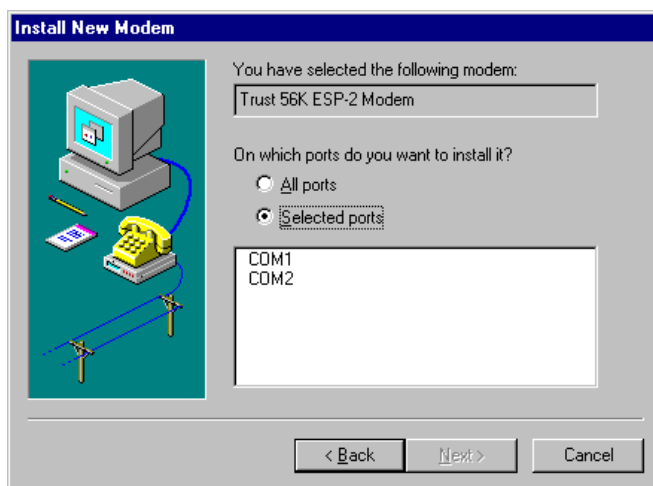
- Attivare l'opzione "Non rilevare il modem, selezionarlo successivamente" e fare clic su "Avanti". Apparirà una nuova finestra (figura 4).



**Figura 4: Elenco dei modem**

- Fare clic su "Disco driver...".
- Digitare nella riga di comando: "D:\WINNT4" e fare clic su "OK". Apparirà un elenco con i modem.

- Fare clic su "Trust 56K ESP-2 Modem". La riga viene evidenziata in blu.  
Fare quindi clic su "Avanti".  
Apparirà una nuova finestra (figura 5).

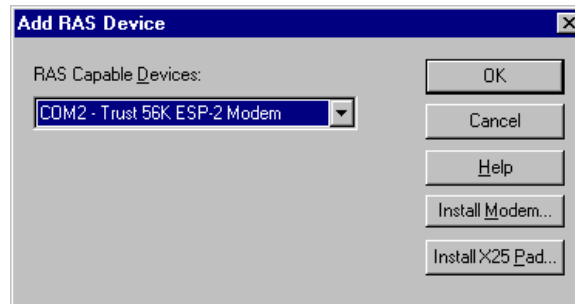


**Figura 5: Selezione della porta di comunicazione**

- Scegliere l'opzione "Porte selezionate" facendo clic una volta e scegliere quindi la porta di comunicazione cui è connesso il modem.  
Fare clic su "Avanti". Apparirà una nuova finestra.
- Scegliere ora il paese in cui ci si trova e compilare il prefisso del distretto telefonico in cui ci si trova.  
Se necessario, immettere anche il numero da comporre per ottenere una linea esterna tramite il centralino.  
Fare clic su "Avanti".
- Fare clic su "Fine".
- Nella nuova finestra, fare clic su "Chiudi".  
Il modem è ora installato.

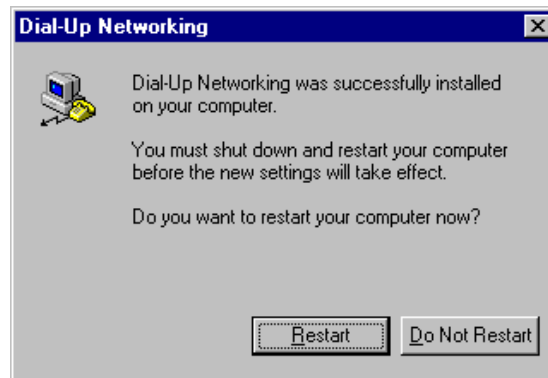
### 3.2.5.2 Impostazione del modem per l'uso con Internet

1. Fare doppio clic su "Risorse del computer" sul desktop.
2. Fare quindi doppio clic su "Accesso remoto". Apparirà il messaggio che "Accesso remoto" non è ancora installato.
3. Fare clic su "Installare". I file verranno copiati e dopo una breve attesa apparirà una nuova finestra in cui selezionare il modem (figura 6).



**Figura 6: Selezione del modem in "Accesso remoto"**

4. Controllare che Trust 56K ESP-2 Modem sia selezionato in "RAS Capable Devices" (Periferiche che supportono RAS) e fare clic su "OK". Apparirà ora la finestra sottostante.
5. Fare clic su "Continua". Alcuni file verranno copiati dopodiché apparirà una nuova finestra (figura 7).



**Figura 7: Riavvio del computer**

6. Fare clic su "Riavvia" per riavviare il computer.

La "Scheda di accesso remoto" è ora installata correttamente.

Configurare ora i dati del provider Internet.

In "Risorse del computer", fare doppio clic su "Accesso remoto" e seguire le istruzioni

sullo schermo.

In caso di problemi contattare il servizio di assistenza del proprio provider.

### **3.3 Invio e ricezione di fax**

#### **3.3.1 DOS**

Non viene fornito alcun programma per DOS. Se si vuole comunque utilizzare il fax da DOS, scegliere un programma compatibile con fax/modem Classe 1.

#### **3.3.2 Windows 3.1x**

Seguire le istruzioni fornite per il DOS.

#### **3.3.3 Windows 95/98 e NT4**

Installare da CD il programma fornito in dotazione. Installare la versione a 32 bit. Leggere inoltre il manuale dettagliato del programma contenuto nel CD.

## 4. Suggerimenti per l'uso

Il modem viene controllato da programmi applicativi. Insieme al modem viene fornito un programma applicativo che rende accessibile tutte le funzioni del modem stesso. I programmi applicativi vanno installati prima di poter essere utilizzati. Per ulteriori informazioni consultare il manuale allegato.

Se il modem non funziona in modo ottimale o se la connessione è molto lenta, provare a riconnettersi. In molte zone la qualità della connessione telefonica non è sempre ottimale.

Questo tipo di modem dispone di diverse spie dalle quali si può vedere se la connessione è stata stabilita. Il significato delle spie è il seguente:

<b>TST</b>	Test / error status	Si accende quando il modem è in modalità diagnostica
<b>HS</b>	High Speed	Si accende quando il modem funziona ad una velocità di 2400 bps o superiore
<b>AA</b>	Auto Answer	Si accende quando è in arrivo una chiamata sulla linea del modem
<b>CD</b>	Carrier Detect	Si accende quando la connessione è stabilita
<b>OH</b>	Off Hook	Il modem utilizza la linea telefonica
<b>RD</b>	Receive Data	Si accende quando il modem riceve dati da un altro modem
<b>SD</b>	Send Data	Si accende quando il modem invia dati ad un altro modem
<b>TR</b>	Terminal Ready	Si accende quando il segnale DTR è attivo
<b>MR</b>	Modem Ready	Si accende quando il modem è ACCESO
<b>CS</b>	Clear to Send	Si accende quando il segnale CTS è attivo
<b>RS</b>	Request to Send	Si accende quando il segnale RTS è attivo
<b>TD</b>	Send Data	Si accende quando il modem invia dati ad un altro modem
<b>RD</b>	Receive Data	Si accende quando il modem riceve dati da un altro modem
<b>DTR</b>	Terminal Ready	Si accende quando il segnale DTR è attivo
<b>CTS</b>	Clear to Send	Si accende quando il segnale CTS è attivo
<b>DCD</b>	Carrier Detect	Si accende quando la connessione è stabilita
<b>PWR</b>	Power	Si accende quando il modem è ACCESO

## 56K ESP-2 Modem

---

Il modem si accende e si spegne con l'interruttore Power. Se si spegne il modem quando una connessione è attiva, essa viene immediatamente interrotta. Si sconsiglia di interrompere una connessione in questo modo.



## 5. Manutenzione

56K ESP-2 Modem non necessita di particolare manutenzione. Se necessario, pulire il modem con un panno morbido inumidito.

Non utilizzare solventi o detergenti molto potenti per la pulizia dell'involucro in plastica del modem.

Evitare nel modo più assoluto il contatto diretto del modem e dell'alimentatore con acqua o liquidi di qualsiasi natura

## 6. Risoluzione dei problemi

Lo scopo di questo capitolo è di trovare la soluzione ad eventuali problemi. Se non si trova la soluzione in questo capitolo, contattare il rivenditore.

Problema	Possibile causa	Soluzione
Il modem non risponde	Le impostazioni della porta COM del modem e del software non corrispondono	Controllare che le impostazioni della porta COM e dell'IRQ nel software di comunicazione siano corrette.
	Stringa di inizializzazione non corretta	Controllare che il modem venga impostato correttamente da parte del software di comunicazione. Può darsi che venga richiesto anche di immettere una stringa di inizializzazione ("initialization string"). In tal caso, utilizzare la stringa [AT&F] o contattare l'amministratore del servizio remoto che si intende utilizzare.
Il modem stabilisce una connessione ma non appaiono dati sullo schermo	Parametri di comunicazione impostati in modo non corretto	Controllare che tutte le impostazioni relative alla connessione (velocità, bit dei dati, di stop e di parità) siano impostate correttamente e coincidano ad entrambe le estremità della connessione. Controllare che il parametro "hardware flow control" (impostazione predefinita RTS/CTS) sia attivato sia nel modem sia nel software.
	Il sistema attende dati dall'operatore	Premere più volte il tasto <INVIO>. Può darsi che il sistema remoto stia aspettando di ricevere dei dati prima di inviare.
	Parametri di comunicazione non corretti	Contattare l'amministratore del servizio remoto che si intende utilizzare.
	Impostazione "Flow control" non corretta	Controllare che il parametro "RTS/CTS hardware flow control" sia attivato.

<b>Problema</b>	<b>Possibile causa</b>	<b>Soluzione</b>
La qualità del segnale vocale è molto scarsa	Il tipo di modem configurato nel software non è corretto.	Verificare che tipo di modem è stato impostato nel software e provare eventualmente con un altro
	Scarse risorse hardware	Verificare che la velocità di connessione sia intorno ai 33.600 bps. I software che gestiscono le funzioni vocali richiedono elevate risorse hardware.
Messaggio di errore "No Dial Tone"	Opzione "Attendi il segnale prima di comporre il numero" abilitata	Se il modem è collegato ad una linea pubblica disabilitare l'opzione "Attendi il segnale prima di comporre il numero".
	Opzione "Attendi il segnale prima di comporre il numero" disabilitata	Se il modem è collegato ad un centralino abilitare l'opzione "Attendi il segnale prima di comporre il numero".
	Connessioni LINE e PHONE invertite	Collegare il cavo telefonico RJ-11 proveniente dalla spina telefonica all'ingresso LINE.
	La linea telefonica non funziona	Controllare con un normale telefono ed eventualmente intervenire.
Il modem non reagisce ai comandi	Il modem non è alimentato, non è accesa nessuna spia	Controllare che il modem sia acceso. Spingere bene il connettore dell'alimentatore
	Nel software, la porta seriale non è selezionata correttamente	Controllare le impostazioni del programma di comunicazione. In genere i modem esterni vengono connessi alla porta COM2.
	Cavo seriale non connesso	Controllare il cavo o spingerlo bene nel connettore. Se il cavo non era ben connesso e si usa Windows 95/98, riavviare il computer per configurare i driver.

## 7. Centri di Assistenza Trust

Se anche dopo aver letto il presente manuale si avessero dei quesiti da porre, si consiglia di contattare uno dei Centri di Assistenza Trust.

Si tenga tuttavia presente che:

- Nel caso di quesiti relativi all'utilizzo del prodotto o se si fosse in cerca dei driver più recenti, si può visitare il sito Internet di Trust all'indirizzo [www.trust.com](http://www.trust.com). In questo sito sono riportate anche le FAQ (Frequently Asked Questions) più comuni. Dal sito in questione è inoltre possibile scaricare direttamente i driver più recenti.
- Se anche dopo aver visitato il sito Internet di Trust non si fosse trovata risposta al quesito o nel caso in cui non si riuscisse ad accedere al sito Internet di Trust, ci si potrà rivolgere al Centro di Assistenza Trust più vicino.
- Si tenga tuttavia presente che l'attesa potrebbe essere lunga se si chiama nella fascia oraria compresa fra la mezzanotte e le 14.
- I Centri di Assistenza Trust riportati di seguito NON accettano ALCUN prodotto in RESA. Per la resa dei prodotti ci si può rivolgere al proprio rivenditore Trust.

Paese:	Centro di Assistenza Trust:
GB e Irlanda	<p>Ufficio britannico</p> <p>Internet    www.trust.com</p> <p>E-mail     trustuk@globalnet.co.uk</p> <p>Indirizzo   Aashima Distribution U.K. Ltd. Trust Support PO Box 5277 Witham CM8 3XU Regno Unito</p> <p>Fax        +44-(0)1376-514633</p> <p>Tel.        +44-(0)1376-500000 (dalle 9:30 alle 17)</p>
Italia	<p>Ufficio italiano</p> <p>Internet    www.trust.com</p> <p>E-mail     trusttdp@tin.it</p> <p>Indirizzo   Aashima Italia s.r.l. Trust Support Via dei Pignattari, 174 Blocco 37 40050 Centergross Funo di Argelato (BO) Italia</p> <p>Fax        051-6635843</p> <p>Tel.        051-6635947 (dalle 9 alle 13, dalle 14 alle 18)</p>
Francia e Nord Africa	<p>Ufficio francese</p> <p>Internet    www.trust.com</p> <p>E-mail     support.trust@aashima.fr</p> <p>Indirizzo   Aashima France sarl Trust Support BP 50002 95945 Roissy C.D.G. Francia</p> <p>Fax        +33-(0)1-48174918</p> <p>Tel.        +33-(0)1-48174931 (dalle 9 alle 17)</p>
Resto del mondo	<p>Ufficio centrale europeo</p> <p>Internet    www.trust.com</p> <p>E-mail     support@aashima.nl</p> <p>Indirizzo   Aashima Technology B.V. Trust Support P.O. Box 8043 3301 CA Dordrecht Olanda</p> <p>Fax        +31-(0)78-6543299</p> <p>Tel.        +31-(0)78-6549999 (dalle 9 alle 17)</p> <p>Solo per la Germania:</p> <p>Fax        +49-(0)2821-58873</p> <p>Tel.        0800-00TRUST (dalle 9 alle 17) (=0800-0087878)</p>

## Appendice A: Specifiche tecniche

Protocolli di comunicazione (ITU)	V.34, V.34+, V.32bis, V.32, V.29, V.27ter, V.23, V.22bis, V.22, V.21 ch2, V.17, Bell212/103
Protocollo 56.000 bps	X2, V.90
Protocollo sincrono	V.80 per videoconferenze, standard H.324
Compressione	V.42bis, MNP Classe 5
Correzione degli errori	V.42, MNP Classi 2-4
Interfaccia	Porta seriale RS-232
Gruppo FAX	Gruppo III
Comandi FAX	Classe 1
Potenza assorbita	3,0 W max
Temperatura	di funzionamento: da 0° a 55° C, di immagazzinamento: da -20° a 80° C

## Appendice B: Connessione a 56.000 bps (56K)

In determinate condizioni, il 56K ESP-2 Modem 56K può ricevere dei dati con una velocità massima di 56.000 bit al secondo. Qualora non sia possibile un collegamento a 56.000 bps, il modem seleziona automaticamente una velocità inferiore, di solito compresa tra i 49.000 ed i 53.000 bps.

Una velocità superiore ai 33.600 bps è possibile unicamente *per la ricezione dei dati*, qualora si verifichino le seguenti condizioni:

- il computer è collegato ad Internet;
- il fornitore di servizi Internet ha una stazione di collegamento compatibile X2/V.90 per il numero che viene composto;
- il collegamento con il fornitore di Internet avviene tramite una centralina telefonica moderna (digitale); rivolgersi alla società per la gestione dei telefoni;
- si fa uso di una linea esterna diretta analogica e non è presente un collegamento tramite una centralina telefonica o una linea ISDN

In tutti gli altri casi e *per la trasmissione dei dati tramite Internet* la velocità massima è di 33.600 bps.

**Attenzione:** *La velocità dipende dalla qualità della linea telefonica. Se la linea è di scarsa qualità, il 56K ESP-2 Modem 56K riduce la velocità automaticamente.*