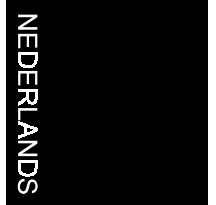


# AMI MOUSE OPTICAL

**Gebruikershandleiding**

Versie 1.1



## Hartelijk Dank

Wij danken u voor de aankoop van dit product uit het Trust assortiment. Wij wensen u veel plezier bij het gebruik en raden u aan om deze handleiding voor gebruik aandachtig door te nemen.

## Registratie

Registreer nu uw aankoop op de Trust Internet site ([www.trust.com](http://www.trust.com)) en maak kans op schitterende prijzen. Bovendien kunt u hier terecht voor dealeradressen, uitgebreide productinformatie, stuurprogramma's, FAQ's (Frequently Asked Questions).

## Auteursrecht

Het is niet toegestaan om zonder voorafgaande schriftelijke toestemming van de fabrikant enig deel van deze handleiding te reproduceren of over te dragen, in welke vorm of op welke manier dan ook, elektronisch of mechanisch, als fotokopie of opname, in informatieopslag- en zoeksystemen, anders dan voor persoonlijk gebruik van de koper.

## Aansprakelijkheid

De fabrikant aanvaardt geen enkele aansprakelijkheid voor alle expliciete of impliciete garanties, inclusief maar niet beperkt tot garanties voor de verkoopbaarheid en geschiktheid voor een bepaald doel, met betrekking tot de software, de bijgesloten producthandleiding(en) en geschreven materiaal, en alle andere bijgesloten hardware. De fabrikant behoudt zich het recht voor om zijn product te allen tijde te herzien of verbeteren zonder enige vorm van kennisgeving aan derden van deze herzieningen of verbeteringen.

De fabrikant aanvaardt geen enkele aansprakelijkheid voor enige voortvloeiende of toevallige schade, inclusief welk zakelijke verlies of welke commerciële schade dan ook die het gevolg zijn van het gebruik van zijn product.

Alle bedrijfs- of productnamen zijn handelsmerken of gedeponeerde handelsmerken van de respectieve eigenaars.

## Inhoud

<b>1. Inleiding</b> .....	<b>2</b>
1.1 Conventies in de handleiding .....	2
1.2 Inhoud van de verpakking .....	2
1.3 Minimale systeemvereisten .....	3
<b>2. Aansluiten van de muis</b> .....	<b>3</b>
<b>3. Bediening</b> .....	<b>3</b>
<b>4. Installatie</b> .....	<b>4</b>
4.1 Trust Software Installer .....	4
4.2 Installatie muis software (Windows 95, 98, NT4) .....	5
<b>5. Instellen muis eigenschappen</b> .....	<b>6</b>
5.1 Tabblad 'Buttons'.....	7
5.1.1 Button assignment .....	7
5.1.2 Mode .....	8
5.1.3 Profile configuration .....	8
5.2 Tabblad 'pointers' .....	8
5.3 Tabblad Quick Access Wheel .....	9
5.3.1 Quick Access Selection .....	11
5.4 Tabblad 'scroll' .....	11
5.5 Tabblad 'action' .....	13
5.6 Tabblad Orientation.....	13
5.7 Tabblad 'cursor' .....	14
5.8 Tabblad 'Information' .....	16
<b>6. Onderhoud</b> .....	<b>16</b>
<b>7. Stuurprogramma verwijderen</b> .....	<b>16</b>
<b>8. Problemen oplossen</b> .....	<b>17</b>
<b>9. Specificaties</b> .....	<b>18</b>
<b>10. Trust Service Centers</b> .....	<b>18</b>
<b>Appendix A: Functies button assignment</b> .....	<b>20</b>
<b>Appendix B: voorkeursinstellingen</b> .....	<b>22</b>

## 1. Inleiding

Deze handleiding is bedoeld voor gebruikers van de Ami Mouse Optical. Voorkennis is niet nodig voor installatie en gebruik van dit product.

**Als u na het lezen van deze handleiding nog vragen heeft, kunt u contact opnemen met één van de Trust service centers. U kunt de gegevens van het voor u dichtstbijzijnde service center achterin deze handleiding vinden. Bovendien kunt u ook op de Trust website ([www.trust.com](http://www.trust.com)) terecht voor support, uitgebreide productinformatie, stuurprogramma's en FAQ's (Frequently Asked Questions).**

### 1.1 Conventies in de handleiding

In de handleiding is gebruik gemaakt van de volgende opmaak om opdrachten weer te geven:

<b>&lt;toets&gt;</b>	Hier moet u een toets indrukken. De naam ervan staat tussen de haken.
<b>'System'</b>	Dit is een specifieke term uit een programma. Hier staan de termen die gebruikt worden door, bijvoorbeeld, Microsoft Windows 95.
<b>[DIR]</b>	De tekst tussen de haken [...] dient u in te typen.
<b>{Term}</b>	De tekst tussen de accolades {...} is de engelse term, bijv. {File} die voorkomt in de bijbehorende afbeelding.

Extra informatie wordt als volgt getoond:

**LET OP:** *de Ami Mouse Optical werkt niet op de seriele poort van de computer.*

In de voorbeelden is ervan uitgegaan dat op uw computer de letter "D" aan uw CD-ROM station is toegekend. Gebruikt uw computer een andere stationsaanduiding voor uw CD-ROM speler, bijvoorbeeld "E", vervang in de tekst "D" door "E".

### 1.2 Inhoud van de verpakking

Controleer voordat u de gebruiksaanwijzing doorneemt de inhoud van de verpakking. Daarin moet u aantreffen:

- Muis
- CD-ROM met stuurprogramma's, toepassingen en elektronisch handleiding
- Snelle installatie handleiding

Mocht er iets ontbreken of beschadigd zijn, neem dan contact op met uw dealer.

### 1.3 Minimale systeemvereisten

- Intel Pentium 100Mhz Processor
- Windows 95, 98 of NT4
- 16 MB Ram
- 4 MB vrije Harddisk ruimte (alleen muis programma)

## 2. Aansluiten van de muis

**LET OP:** voordat u de software gaat installeren van de Ami Mouse Optical, moet u eerst de stuurprogramma's verwijderen van uw vorige muis. Raadpleeg hiervoor de handleiding van uw vorige muis.

Volg onderstaande punten voor het aansluiten van uw muis

1. Zet de computer uit.
2. Verwijder de oude muis.
3. Neem de Ami Mouse Optical uit de verpakking.
4. Sluit de ronde PS/2 plug aan op de PS/2 muisaansluiting van uw computer.

**LET OP:** de Ami Mouse Optical werkt niet op een seriële poort

## 3. Bediening



**Figuur 1: plaats van de knoppen**

Knop	Functie
A	Scroll wiel + derde muisknop
B	Rechter muisknop
C	Linker muisknop
D	Vierde muisknop
E	Vijfde muisknop

**Tabel 1: uitleg bij figuur 1**

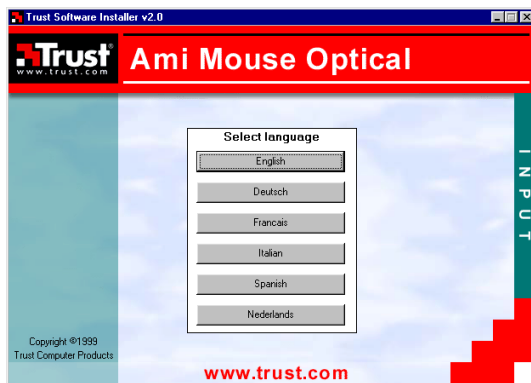
## 4. Installatie

Sluit alle programma's af voordat u het stuurprogramma installeert.

### 4.1 Trust Software Installer

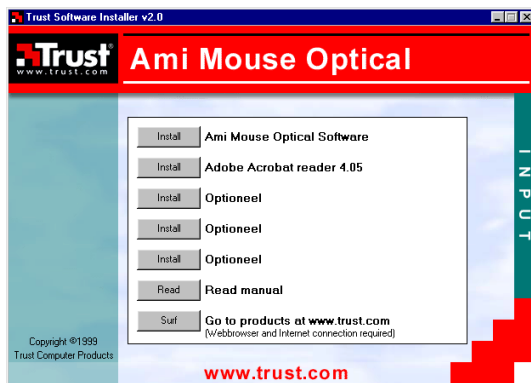
Volg de onderstaande punten om de Trust Installer te starten:

1. Zet uw computer aan en start Windows  
Indien u Windows NT gebruikt, meld u aan als 'Administrator'
2. Plaats de CD-ROM in uw CD-ROM speler
3. Selecteer 'Uitvoeren' in het startmenu
4. Type op de regel: [D:\SETUP.EXE] en klik met de muis op OK. Figuur 2 verschijnt



Figuur 2: Trust Software Installer

5. Selecteer de gewenste taal. Figuur 3 verschijnt.

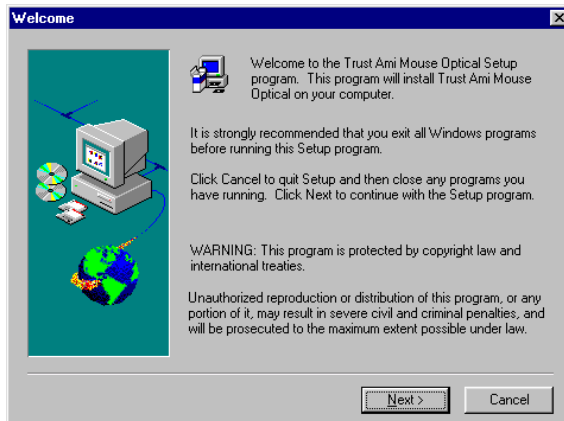


Figuur 3: Trust Installer Software

Ga verder met hoofdstuk 4.2 om de software van de muis te installeren.

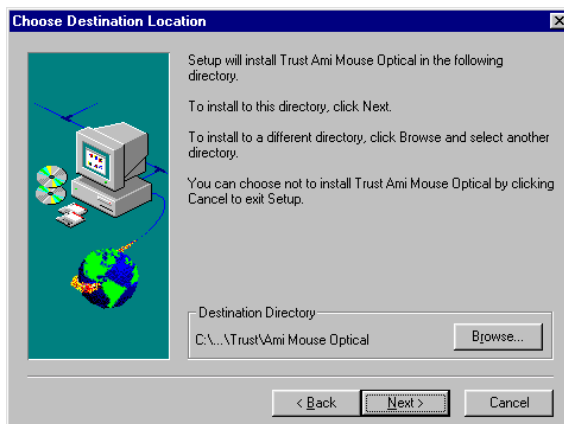
## 4.2 Installatie muis software (Windows 95, 98, NT4)

1. Start de Trust Installer (zie hoofdstuk 4.1)
2. Selecteer de optie 'Install Ami Mouse Optical Software' (zie figuur 3). Figuur 4 verschijnt.



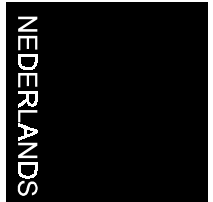
**Figuur 4: installatie**

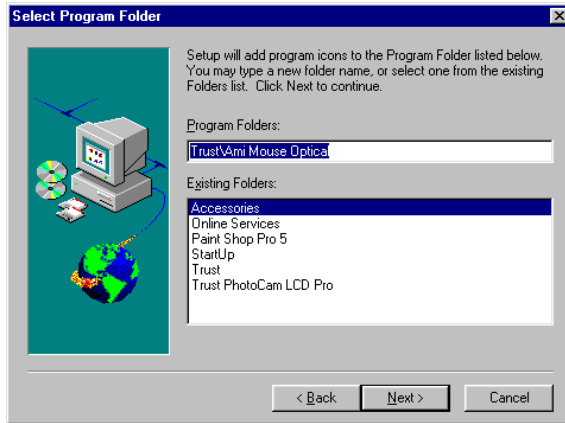
3. Klik op 'Next'. Figuur 5 verschijnt.



**Figuur 5: stuurprogramma locatie opgeven**

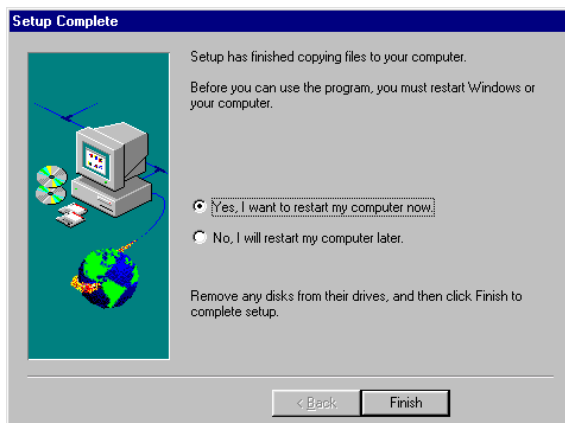
4. Klik op 'Next' Figuur 6 verschijnt.





**Figuur 6: programma folder opgeven**

5. Klik op 'Next'. Een aantal bestanden zal naar uw harde schijf gekopieerd worden waarna figuur 7 verschijnt.



**figuur 7: computer herstarten**

6. Kies ervoor om uw computer opnieuw te starten en klik vervolgens op 'Finish'. Het stuurprogramma is succesvol geïnstalleerd.

## 5. Instellen muiseigenschappen

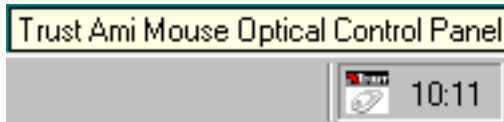
**LET OP:** dit hoofdstuk is alleen voor Windows 95, 98 of NT4.

De basisfuncties van de muis zijn optimaal ingesteld voor de gebruiker. Mocht u de muiseigenschappen willen aanpassen, raadpleeg het gewenste sub-hoofdstuk.

Dubbelklik op het pictogram in de taakbalk (figuur 8) om het venster 'muiseigenschappen' te openen. Figuur 9 verschijnt op uw beeldscherm.



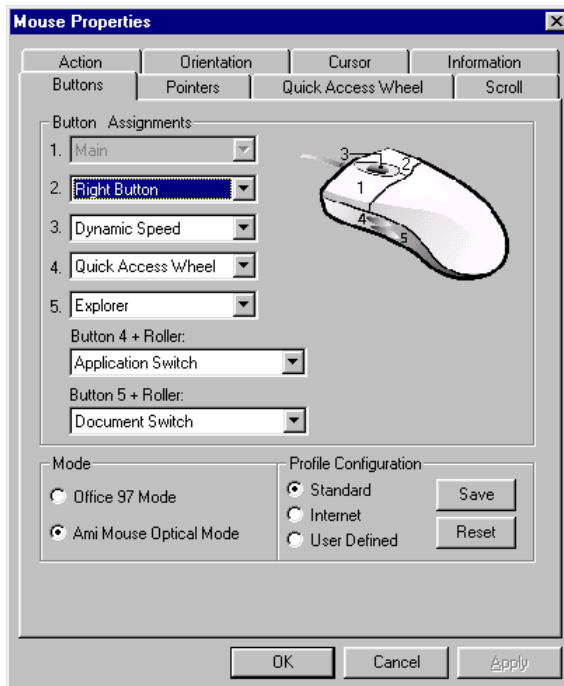
Als u een spel wilt spelen met de muis, maar geen gebruik wilt maken van de speciale muiseigenschappen, sluit dan het programma af. Klik hiervoor met de rechtermuisknop op het pictogram, selecteer 'Close Trust Ami Mouse Optical'.



**Figuur 8: Pictogram in taakbalk voor Windows 95 / 98 / NT**

## 5.1 Tabblad 'Buttons'

Klik op het tabblad 'buttons' (figuur 9) om een functie aan de muisknop toe te kennen.



**Figuur 9: muiseigenschappen - Buttons**

### 5.1.1 Button assignment

Klik op 'pijlje beneden' om uit de lijst de gewenste functie selecteren. Herhaal dit voor elke muisknop.

De complete lijst met functies vindt u terug in Appendix A

### 5.1.2 Mode

**Office 97 Mode:** ondersteund zoom, bladeren (scrolling) en automatisch bladeren (Auto-scrolling) onder Microsoft Office 97. Deze optie is gelijk aan Microsoft's IntelliMouse.

**Ami Mouse Optical Mode:** ondersteund elke toepassing met een scroll-balk, inclusief Office 97 met zoom, bladeren-functies en auto-panning.

### 5.1.3 Profile configuration

Met profile configuration kunt u drie voorkeursinstellingen van 'Button assignment', 'Quick Access Wheel' en 'Quick Access Files' gebruiken, wijzigen en opslaan.

De standaardinstellingen van de profielen vindt u terug in Appendix B.

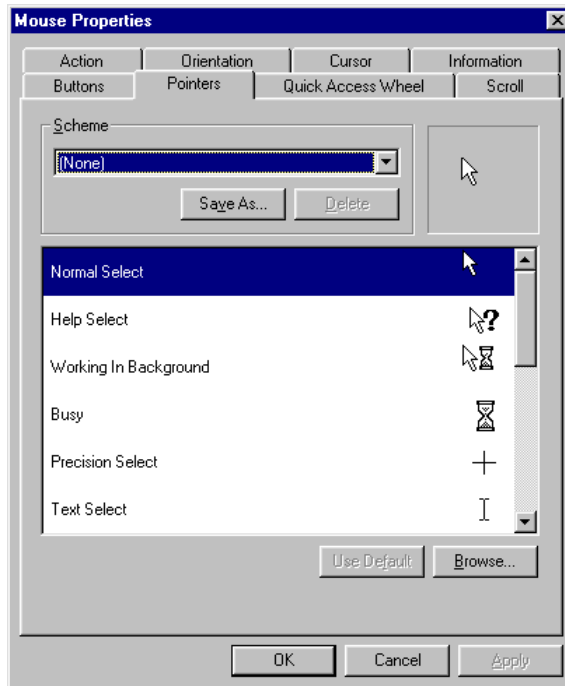
**Profiel opslaan** Om een profiel te wijzigen en op te slaan, volg onderstaande stappen.

1. Selecteer het gewenste profiel.
2. Stel functies voor de muisknoppen naar eigen wensen in
3. Stel functies voor Quick Access Wheel en Quick Access Files naar eigen wensen in
4. Klik op 'Save' om het profiel op te slaan

**Reset** In geval van onduidelijkheden, klik op 'Reset' om de fabrieksinstellingen van alle profielen terug in te stellen.

## 5.2 Tabblad 'pointers'

Met het tabblad 'pointers' kunt u de muispointers aanpassen. Zie figuur 10.



**Figuur 10: muiseigenschappen - Pointers**

Klik op 'pijlje beneden' om het gewenste schema te selecteren.

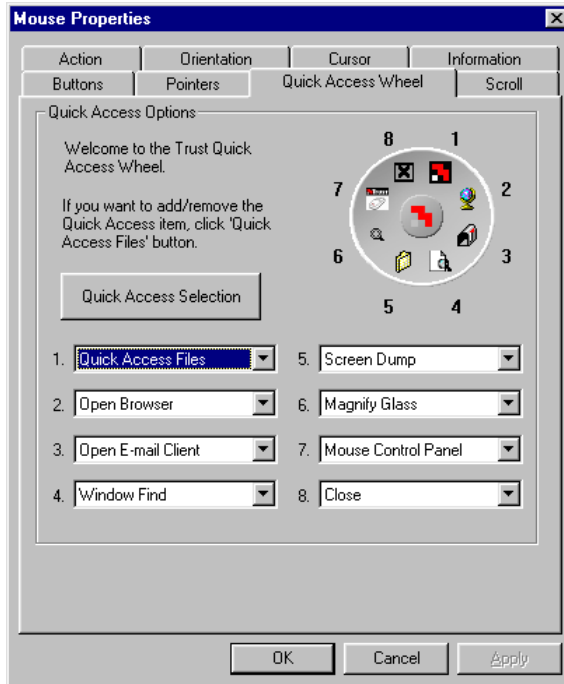
U kunt ook een eigen schema maken door per item een muis-pointer te selecteren door op 'Browse' te klikken. Het schema kunt u opslaan door te klikken op de button 'Save As'.

Voor meer informatie, raadpleeg de Help van Windows.

### 5.3 Tabblad Quick Access Wheel

Quick Access Wheel is een toepassing die men kan instellen onder een van de muisknoppen. Wanneer Quick Access Wheel start, verschijnt er een wiel waarin u acht, veel gebruikte, toepassingen of functies kunt starten.

Klik op tabblad 'Quick Access Wheel' (figuur 11) om de basisinstellingen te wijzigen



**Figuur 11: muiseigenschappen – Quick Access Wheel**

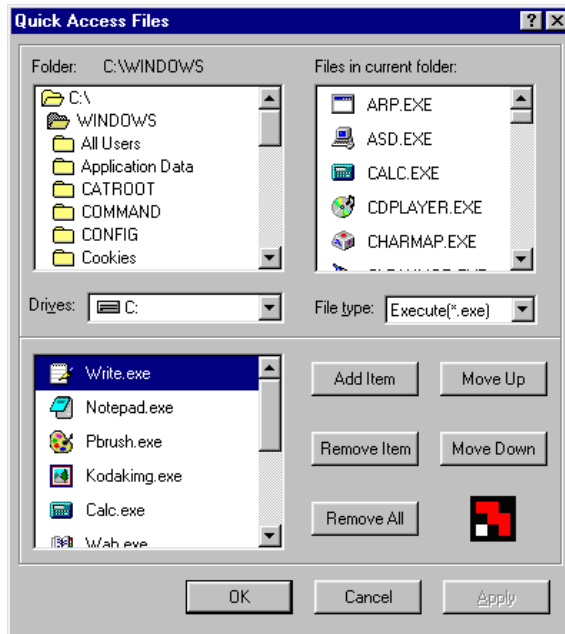
Klik per item op het 'pijltje beneden' om de gewenste functie te selecteren

Wilt u een toepassing of functie toevoegen aan het Quick Access Wheel, gebruik dan de optie Quick Access Files. Deze optie opent een venster waarin maximaal 10 toepassingen of functies opgenomen kunnen worden.

Klik op de button 'Quick Access Selection' om deze toepassingen of functies aan te passen. Hoofdstuk 5.3.1 geeft u meer informatie over Quick Access Selection.

Klik op 'Apply' om de wijzigingen te activeren.

### 5.3.1 Quick Access Selection



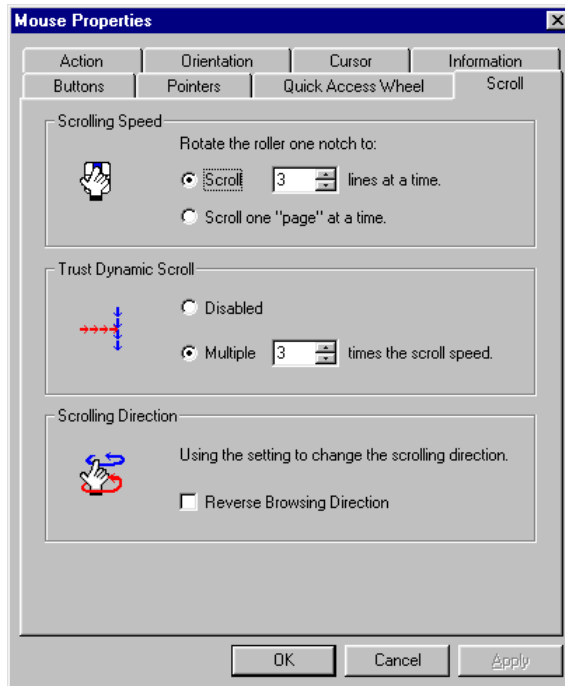
**Figuur 12: Quick Access Files**

In dit venster kunt u items toevoegen/verwijderen voor de Quick Access Files.

- Drives**                    Locatie aangeven van bepaalde items
  - File type**                Filter voor het zoeken naar bepaald soort bestanden (\*.exe, \*.doc, \*.txt en \*.\* voor alle bestanden)
  - Add Item**                Item uit de lijst toevoegen (kan ook door item dubbelklikken)
  - Remove Item**            Item verwijderen uit de lijst
  - Remove All**             Alle items verwijderen uit de lijst
  - Move Up/Down**        Volgorde bepalen door item naar boven / beneden te verplaatsen.
- Klik op 'OK' om terug te gaan naar Quick Access Wheel.

### 5.4 Tabblad 'scroll'

Klik op het tabblad 'scroll' (figuur 13) om eigenschappen van het muiswiel in te stellen.



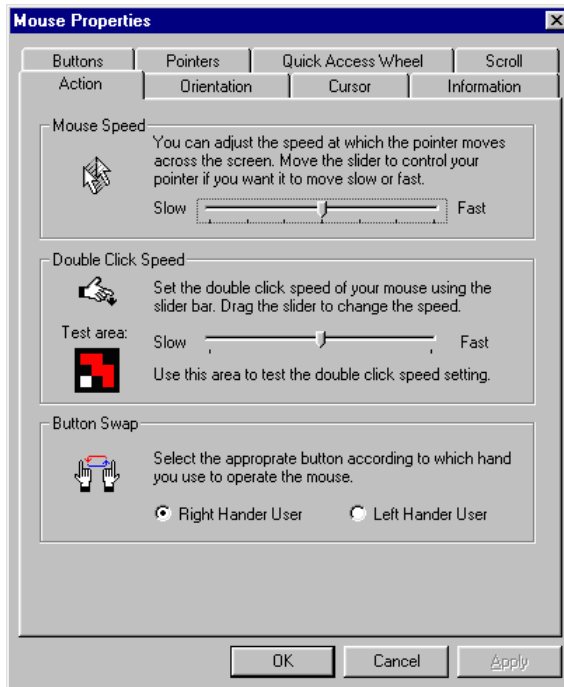
figuur 13: muiseigenschappen - Scroll

**Scrolling speed:** Instellen snelheid voor het bladeren in documenten etc.

**Trust Dynamic Scroll** In combinatie met muisknop en muiswiel kunt u versneld bladeren in documenten.

**Scrolling direction** Met deze functie kunt u de draairichting van de muis omdraaien.

## 5.5 Tabblad 'action'

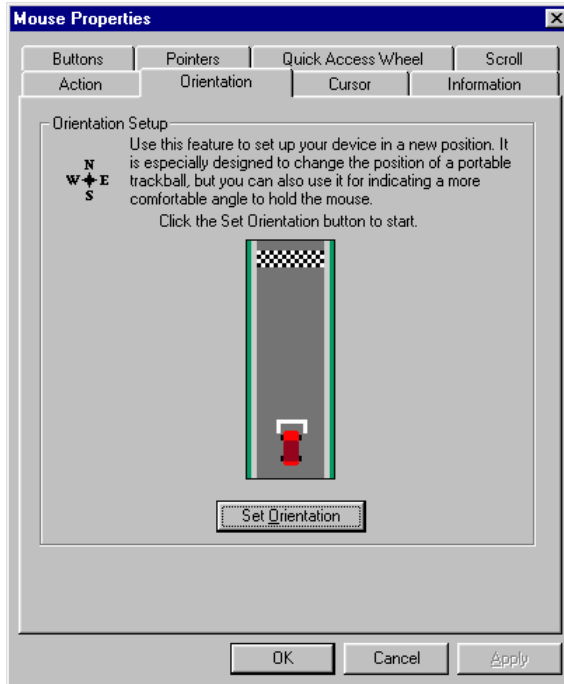


**Figuur 14: muis eigenschappen – Action**

- |                           |  |
|---------------------------|--|
| <b>Mouse Speed</b>        | Instellen van de snelheid waarmee de muis over het beeldscherm beweegt.  |
| <b>Double Click Speed</b> | Instellen van de snelheid voor het dubbelklikken. Om de snelheid te testen, dubbelklik op het Trust pictogram. |
| <b>Button swap</b>        | Instellen voor rechts- of linkshandig gebruik van de muis.   |

## 5.6 Tabblad Orientation

Selecteer tabblad 'Orientation' om de muis te kalibreren. Zie figuur 15.



**Figuur 15: muiseigenschappen – Oriëntatie**

Om de gewenste positie van de muis in uw hand in te stellen, of om de muis in een meer natuurlijke houding te kunnen bewegen, volg onderstaande stappen

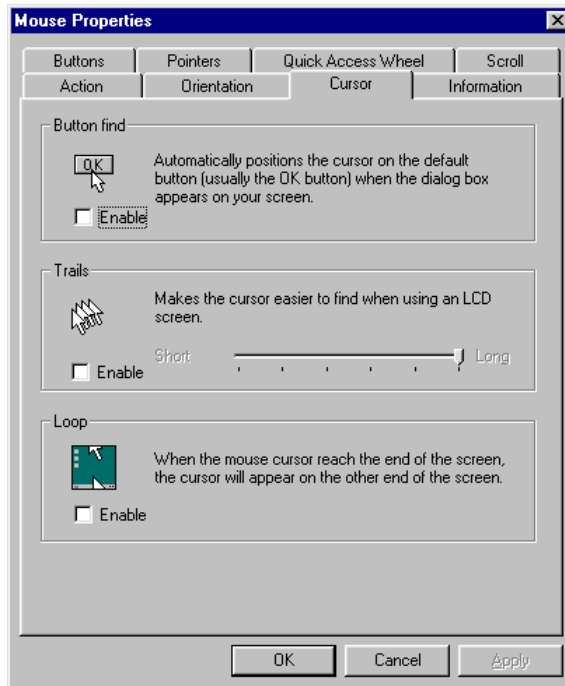
1. Klik op 'Set Orientation'
2. Beweeg de muis, in een rechte lijn, in de richting van de finishlijn totdat de raceauto de finishlijn heeft behaald.
3. Klik op 'Apply' om deze instelling te behouden.  
Klik op 'Cancel' om de nieuwe instelling te annuleren.

**LET OP:** *indien u niet in een rechte lijn de muis heeft bewogen, verschijnt er een mededeling op het scherm. Om de calibratie opnieuw uit te voeren, klik op 'Retry'*

## 5.7 Tabblad 'cursor'

In het tabblad cursor vindt u extra eigenschappen voor uw muispointer.

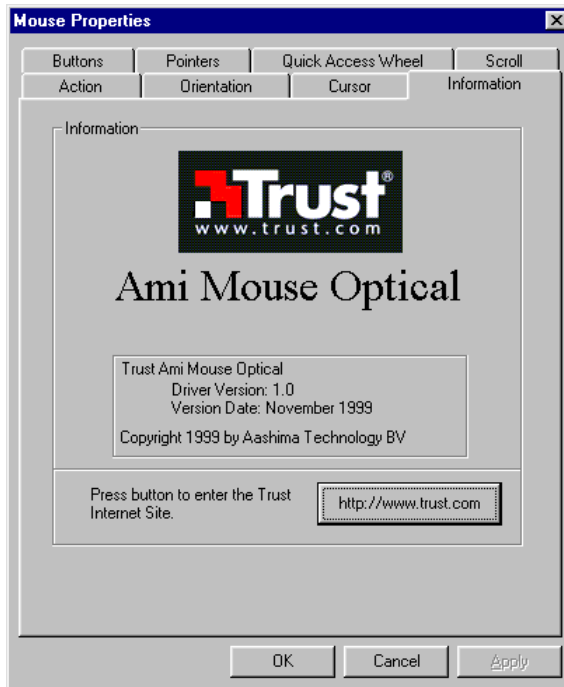




**Figuur 16: muis eigenschappen – Cursor**

- Button Find:** Selecteer deze optie en de muis springt automatisch naar de actieve button.
- Trails:** Selecteer deze optie en het wordt eenvoudiger om de muis-pointer te traceren. Deze functie werkt alleen op een LCD-monitor.
- Loop:** Stel deze optie in en wanneer de muis-pointer het einde van het beeld bereikt komt deze aan de andere kant terug.

## 5.8 Tabblad 'Information'



**Figuur 17: muis eigenschappen - Informatie**

In dit venster vindt u het versienummer van het stuurprogramma.

Klik op de button '<http://www.trust.com>' voor meer informatie over Trust computer producten, FAQ, nieuwe stuurprogramma's etc..

## 6. Onderhoud

Doordat de muis geen bewegende delen bevat behoeft deze muis geen speciaal onderhoud.

Houdt de lens vrij van stof. Maak de lens van de muis schoon met een schone, niet pluizige stofdoek.

## 7. Stuurprogramma verwijderen

Het stuurprogramma verwijderen is alleen nodig als u de muis niet meer wilt gebruiken. Volg onderstaande procedure:

1. Start de computer.
2. Sluit het muisprogramma in uw taakbalk.

- a) Klik met de rechter muisknop op het pictogram (figuur 13)
- b) Selecteer uit het menu 'Exit'.
3. Klik op de knop 'Start'.
4. Klik op 'Instellingen'.
5. Klik op 'Configuratiescherm'.
6. Klik op het pictogram 'Software'.
7. Selecteer 'Trust Ami Mouse Optical'.
8. Klik op de knop 'Toevoegen/Verwijderen'.

Het stuurprogramma wordt verwijderd. Klik op 'Yes' indien er opnieuw opgestart moet worden.

## 8. Problemen oplossen

Probleem	Oorzaak	Mogelijke oplossing
<b>Muis beweegt niet.</b>	Muis is niet, of niet goed aangesloten	Sluit muis goed aan op PS/2 poort (zie hoofdstuk 2) en herstart de computer.
	Oppervlak is te egaal / glad, bijvoorbeeld glas	Gebruik een ander ondergrond om muis te bewegen.
<b>Windows geeft foutmelding tijdens opstarten.</b>	Muis is niet, of niet goed aangesloten.	Sluit muis goed aan. (zie hoofdstuk 2) en herstart de computer.
<b>Bladerfunctie werkt niet.</b>	Software van uw vorige muis is nog actief.	Verwijder eerst de software van uw vorige muis voordat u deze software installeert. Raadpleeg handleiding van uw vorige muis.
	Software niet geïnstalleerd.	Installeer de muissoftware. (zie hoofdstuk 4)
	Muis in de verkeerde mode ingesteld.	Stel de muis in, in de juiste mode (zie hoofdstuk 5)
	Muis niet juist geïnstalleerd onder Windows NT	Verwijder de software en installeer muis opnieuw.
	Software verkeerd ingesteld.	Stel software goed in (zie hoofdstuk 5)
	Toepassing niet 100% compatible met Windows.	Gebruik een toepassing die compatibel is.
<b>Muis beweegt slecht.</b>	Oppervlak is te egaal / glad, bijvoorbeeld glas	Gebruik een ander ondergrond om muis te bewegen

Tabel 2: probleem oplossen

Controleer tevens op Internet ([www.trust.com](http://www.trust.com)) de FAQ.  
Registreer uw product via [www.trust.com](http://www.trust.com). Hiermee wordt u op de hoogte gehouden van nieuwe producten en eventuele toevoegingen voor uw product.

Mocht u na deze oplossingen geprobeerd te hebben nog problemen hebben, neem dan contact op met uw dealer of bel de Trust helpdesk.

Houdt u de volgende gegevens bij de hand:

- Artikelnummer van het product: Dit is 11656
- Hardware gegevens van uw computer.
- Besturingssysteem en taal van het besturingssysteem.
- Een goede omschrijving wat er precies niet werkt.

## 9. Specificaties

Aantal knoppen	5
Wiel	1 wiel, standaard voor verticaal bladeren, in combinatie geschikt voor horizontaal bladeren
Resolutie	400 DPI
Aansluiting	Geschikt voor aansluiting op PS/2-poort
Gebruikte technologie	Speciale optische module waardoor geen bewegende delen nodig zijn

Tabel 3: technische specificaties

## 10. Trust Service Centers

Als u na het lezen van deze handleiding nog vragen heeft, kunt u contact opnemen met één van de Trust service centers.

Houd u echter wel rekening met het volgende:

- Als u vragen heeft over het gebruik van het product of als u op zoek bent naar de nieuwste drivers, kunt u op de Trust website ([www.trust.com](http://www.trust.com)) terecht. De meeste FAQ's (Frequently Asked Questions) staan hier vermeld. Ook kunt u hier de nieuwste drivers direct downloaden.
- Als het bezoek aan de Trust website u niet geholpen heeft, of als u niet op de Trust website terecht kunt, kunt u contact opnemen met het voor u dichtstbijzijnde Trust Service Center.
- Houd u er wel rekening mee dat de wachttijd langer kan zijn, als u belt tussen 12.00 AM en 02:00 PM.
- U kunt naar onderstaande Trust Support Center adressen GEEN producten RETOUR sturen. U kunt de producten echter wel via uw Trust dealer retourneren.

<b>Residents in the UK and Ireland should contact: .....</b>		
	<b>UK Office</b>	
From	Internet	www.trust.com
9:30 -	E-mail	support-uk@trust.com
17:00	Fax	+44-(0)1376-514633
	Phone	+44-(0)1376-500000
<b>I residenti in Italia possono contattare:</b>		
	<b>Ufficio italiano</b>	
Orario:	Internet	www.trust.com
9:00 -	E-mail	support-it@trust.com
13:00 /	Fax	051-6635843
14:00 -	Telefono	051-6635947
18:00		
<b>Les habitants de la France et de l'Afrique du Nord peuvent contacter :</b>		
	<b>Bureau français</b>	
De	Internet	www.trust.com
9:00 à	E-mail	support-fr@trust.com
17:00	Fax	+33-(0)1-48174918
	Téléphone	+33-(0)1-48174931
<b>Kontaktadresse für Einwohner Deutschlands:</b>		
	<b>Deutsche Geschäftsstelle</b>	
Erreichbar:	Internet	www.trust.com
9:00 -	E-Mail	support-de@trust.com
17:00	Fax	02821-58873
	Telefon	0800-00TRUST (=0800-0087878)
<b>Los habitantes de España pueden ponerse en contacto con:</b>		
	<b>Oficina española</b>	
De las	Internet	www.trust.com
9:00 a las	E-Mail	support-es@trust.com
17:00	Fax	+31-78-6543299
horas	Teléfono	+31-78-6549999
<b>Inwoners van Nederland kunnen contact opnemen met:</b>		
	<b>Kantoor Nederland</b>	
Van	Internet	www.trust.com
9:00 -	E-Mail	support-nl@trust.com
17:00 uur	Fax	078-6543299
	Telefoon	0800-BELTRUST (=0800-23587878) of 078-6549999
<b>Residents of all other European Countries should contact:</b>		
<b>Kontaktadresse für Einwohner aller anderen europäischen Länder:</b>		
<b>Tous les habitants des autres pays peuvent contacter :</b>		
<b>I residenti in altri paesi europei possono contattare:</b>		
<b>Los residentes de todos los demás países europeos pueden ponerse en contacto con:</b>		
<b>Inwoners van alle overige landen in Europa kunnen contact opnemen met:</b>		
	<b>European Head Office</b>	
From:	Internet	www.trust.com
9.00 -	E-mail	support@trust.com
17.00	Fax	+31-(0)78-6543299
	Phone	+31-(0)78-6549999

## Appendix A: Functies button assignment

Button function:	Explanation / description
Double-click	Wanneer muisknop wordt ingedrukt, geldt dit als een dubbelklik
Middle-button	Standaard functie derde muisknop
Right-button	Standaard functie rechter muisknop
Unassigned	Geen functie ingesteld
Dynamic Speed	Versneld bladeren door documenten. De vermenigvuldigingsfactor is 1x, 2x, 3x, ..., 10x
Quick Access Wheel	Opent het Trust Quick Access Wheel
Quick Access Files	Pop-up venster met geselecteerde items.
Copy (Ctrl+C)	Geselecteerde informatie wordt gekopieerd naar klembord
Cut (Ctrl+X)	Geselecteerde informatie wordt verplaatst naar klembord
Paste (Ctrl+V)	Plakt de inhoud van het klembord naar de actieve toepassing.
Undo (Ctrl+Z)	Laatste wijziging ongedaan maken
AutoPanning (Universal Scroll)	Bladerd in de richting waarin de muis beweegt.
DragLock	Muisknop uitschakelen voor selecteren en slepen.
Explorer	Start Windows Explorer
Maximize	Actief venster maximaliseren
Close Application	Afsluiten actieve toepassing
Minimize	Actief venster minimaliseren
Minimize All	Alle vensters minimaliseren
Recall Application	Laatste actieve toepassing naar de voorgrond brengen
Refresh	Actief venster opwaarderen
Run	Uitvoeren venster openen
Scroll bar (horizontal)	Verplaatst cursor naar horizontale scrollbar
Scroll bar (vertical)	Verplaatst cursor naar verticale scrollbar
Start	Startmenu openen
Task List	Menu actieve Windows toepassingen openen
Window Find	'Find Files' venster openen
Window Help	Windows Help openen
Zoom	In- / Uitzoomen mbv van muis

ALT	ALT-toets
Arrow Down	Pijltje beneden-toets
Arrow Left	Pijltje links-toets
Arrow Right	Pijltje rechts-toets
Arrow Up	Pijltje omhoog toets
Backspace	BackSpace toets
CTRL	Control toets
Enter	Enter toets
Escape	Escape toets
F1 (help)	F1 toets
F10	F10 toets
F11	F11 toets
F12	F12 toets
F2	F2 toets
F3	F3 toets
F4	F4 toets
F5 (Refresh)	F5 toets
F6	F6 toets
F7	F7 toets
F8	F8 toets
F9	F9 toets
Page Down	Page Down toets
Page Up	Page Up toets
Power	Power toets
Shift	Shift toets
Sleep	Sleep toets
Tab	Tab toets
Wake-up	Wake toets
Windows	Windows toets
Magnify glass	Vergrootglas om een deel van het venster te vergroten, vergrootglas kan aangepast worden door het muiswiel.
Mouse Control Panel	Venster muiseigenschappen openen
Internet Browser	Internet browser openen
E-Mail	E-mail programma openen

**Tabel 4: functies voor muisknop**

Functies in combinatie met muiswiel en 4<sup>de</sup> of 5<sup>de</sup> muisknop

<b>Button function:</b>	<b>Explanation / description</b>
Zoom	In- / uitzoomen
Application Switch	Switchen tussen verschillende toepassingen (ALT+TAB)
Horizontal Scroll	Horizontaal bladeren
Vertical Scroll	Verticaal bladeren
Document Switch	Switchen tussen verschillende, openstaande documenten in bijv. Microsoft Word
Back / Forward	Pagina vooruit / achteruit in Internet browser

**Tabel 5: functie voor muiswiel in combinatie met muisknop**

## **Appendix B: voorkeursinstellingen**

	<b>Standard</b>	<b>Internet</b>	<b>User Defined</b>
<b>Button Assignment</b>			
Button 1	Standaard muisknop	Standaard muisknop	Standaard muisknop
Button 2	Rechter muisknop	Rechter muisknop	Rechter muisknop
Button 3	Dynamic Scroll	Dynamic Scroll	Dynamic Scroll
Button 4	Quick Access Wheel	Quick Access Wheel	Quick Access Files
Button 5	Windows Explorer	Internet Explorer	Venster muis-eigenschappen
Button 4 + wheel	Application Switch	Back / Forward	Application Switch
Button 5 + wheel	Document Switch	Horizontal Scroll	Zoom in/out
<b>Quick Access Wheel</b>			
1	QAF-list	QAF-list	QAF-list
2	Start Browser	Start Browser	Start Browser
3	Start E-mail	Start E-mail	Start E-mail
4	Windows Find	Favorites / Bookmarks	New E-mail
5	Screen dump	Search	Active Screen dump
6	Magnify glass	Full screen	Help



7	Venster muis-eigenschappen	New E-mail	Venster muis-eigenschappen
8	Close	Print	Print

<b>Quick Access Files</b>			
1	WordPad	WordPad	FreeCell
2	NotePad	NotePad	Solitaire
3	Paint	Imaging	Minesweeper
4	Imaging	Netmeeting	Hearts
5	Calculator	Microsoft Chat	CD-Player
6	AddressBook	Address Book	Sound recorder
7	Character Map	Net Watcher	Windows Media Player
8	Clipboard viewer	Resource Meter	Volume control
9	Disk Cleanup	Internet Connection Wizard	Dial-Up Networking
10	Scheduled Tasks	Scheduled Tasks	Phone dialer

Tabel 6: voorkeursinstellingen