

TRUST AMI MOUSE OPTICAL

Manuale dell'utente

Ringraziamenti

Grazie per aver acquistato un prodotto facente parte dell'assortimento TRUST. Prima di utilizzare questo prodotto consigliamo di leggere attentamente il manuale di istruzioni. Buon divertimento!

Registrazione del prodotto

Dopo l'acquisto, effettui la registrazione dell'articolo presso il sito Internet Trust (www.trust.com) e partecipi all'estrazione di splendidi premi. Oltretutto, presso tale sito potrà trovare gli indirizzi dei rivenditori, informazioni dettagliate sui programmi, i driver, nonché le risposte alle domande poste più di frequente, le cosiddette FAQ (dall'inglese Frequently Asked Questions).

© Copyright

Le informazioni contenute nel presente documento sono soggette a modifiche senza preavviso. Ogni riferimento a società, prodotti e dati menzionato nel documento è puramente casuale e non rappresenta in alcun modo persone, società, prodotti o eventi reali. Nessuna parte di questo documento può essere riprodotta o trasmessa in qualsiasi forma o mezzo elettronico o meccanico per alcuno scopo, senza il permesso scritto della casa produttrice.

Esclusione di altre garanzie

Nella misura massima consentita dalla legge in vigore, la casa produttrice e i suoi fornitori non riconoscono alcuna altra garanzia, espressa o implicita, comprese, tra le altre, la garanzia di commerciabilità, di idoneità per un fine particolare, di titolarità e di non violazione di diritti altrui, relativamente al prodotto e alla fornitura o mancata fornitura del servizio di supporto tecnico. La casa produttrice si riserva il diritto di apportare modifiche o migliorie al prodotto in qualsiasi momento e senza alcun preavviso.

Il produttore declina ogni responsabilità per danni conseguenti o accidentali, compresi il mancato profitto o danni commerciali di varia natura derivanti dall'uso del prodotto.

* Tutti i nomi di prodotti o società menzionati nel presente manuale sono marchi registrati dei rispettivi proprietari.

Sommario

1. Introduzione	2
1.1 Convenzioni tipografiche	2
1.2 Contenuto della confezione	2
1.3 Requisiti minimi del sistema	2
2. Collegamento del mouse	2
3. Utilizzo	3
4. Installazione	3
4.1 Trust Software Installer	3
4.2 Installazione software per il mouse in Windows 95, 98 e NT4	4
4.3 Installazione del software per il mouse in ambiente Windows 2000 ..	5
5. Regolazione proprietà del mouse	6
5.1 Scheda 'Buttons'	7
5.1.1 'Button Assignments'	7
5.1.2 'Mode'	7
5.1.3 'Profile Configuration'	8
5.2 Scheda 'Pointers'	8
5.3 Scheda 'Quick Access Wheel'	8
5.3.1 'Quick Access Selection'	9
5.4 Scheda 'Scroll'	10
5.5 Scheda 'Action'	11
5.6 Scheda 'Orientation'	11
5.7 Scheda 'Cursor'	12
5.8 Scheda 'Information'	13
6. Manutenzione	13
7. Cancellazione del driver	13
8. Risoluzione dei problemi	14
9. Specifiche tecniche	14
10. Centri di Assistenza Trust	15
Appendice A: Button Assignment	16
Appendice B: Definizioni preferenziali	18

1. Introduzione

Questo manuale è destinato agli utenti del Trust Ami Mouse Optical. Per l'installazione e l'uso di questo prodotto non sono richieste conoscenze specifiche.

Se anche dopo aver letto il presente manuale si avessero dei quesiti da porre, si consiglia di contattare uno dei Centri di Assistenza Trust. Per ulteriori informazioni contattare uno dei centri di assistenza Trust riportati nella parte finale del manuale. Tramite il sito Internet Trust (www.trust.com) si possono inoltre ottenere assistenza, ampie informazioni sui prodotti, driver e risposte a domande frequenti (FAQ).

1.1 Convenzioni tipografiche

Nel manuale viene utilizzato il seguente formato grafico per indicare i comandi:

- < **tasto** > Tasto da premere Indicato tra i segni < >.
- "**Sistema**" Termine specifico di un programma. Per esempio, per Microsoft Windows 95.
- [**DIR**] Il testo tra parentesi quadre [...] va digitato così com'è.
- {**termine**} Indica un riferimento ad un termine inglese, ad esempio {File} che appare nella figura.

Le informazioni supplementari adottano le seguenti convenzioni tipografiche:

Attenzione: *Il Trust Ami Mouse Optical non funziona con la porta seriale.*

Le seguenti istruzioni si riferiscono ad un PC dotato di unità CD-ROM alla quale è assegnata la lettera D:. Se nel vostro sistema è assegnata una lettera diversa al lettore CD-ROM, sostituire la lettera D: che compare nelle istruzioni con quella utilizzata dal vostro sistema.

1.2 Contenuto della confezione

Prima di leggere il manuale di istruzioni, controllare il contenuto della confezione. All'interno della confezione sono disponibili:

- Mouse
- CD-ROM contenente i driver, le applicazioni ed il manuale in formato elettronico
- Guida rapida all'installazione

Se qualche elemento della lista dovesse essere mancante o visibilmente danneggiato contattare il rivenditore locale.

1.3 Requisiti minimi del sistema

- Processore Intel Pentium 100Mhz
- Windows 9x, NT4 o 2000
- Porta per mouse PS/2
- RAM 16 MB
- 4 MB di spazio libero sul disco rigido (solo per programma del mouse)

2. Collegamento del mouse

Attenzione: *Prima di installare il software del Trust Ami Mouse Optical, è necessario cancellare il driver del mouse attualmente in uso. Consultare in questo caso il manuale di istruzioni del mouse in uso.*

Seguire le seguenti indicazioni per collegare il mouse:

1. Spegnerne il computer.
2. Rimuovere il mouse attualmente utilizzato.
3. Estrarre il Trust Ami Mouse Optical dalla confezione.
4. Collegare il connettore tondo PS/2 al collegamento mouse PS/2 del computer.

Attenzione: *Il Trust Ami Mouse Optical non funziona con la porta parallela.*

3. Utilizzo



Figura 1: Posizione dei tasti

Tasto	Funzione
A	Rotellina scorrimento + terzo tasto
B	Tasto destro mouse
C	Tasto sinistro mouse
D	Quarto tasto mouse
E	Quinto tasto mouse

Tabella 1: Legenda della figura 1

4. Installazione

Chiudere tutte le applicazioni, prima di installare il driver.

4.1 Trust Software Installer

Seguire le seguenti istruzioni per avviare il Trust Installer:

1. Se si utilizza Windows NT, inserirsi come 'Administrator.'
2. Inserire il CD-ROM nel lettore CD-ROM.
3. Selezionare 'Run' (Esegui) dal menu 'Start' (Avvio).
4. Digitare: [D:\SETUP.EXE] e cliccare su 'OK'. Apparirà la figura 2.

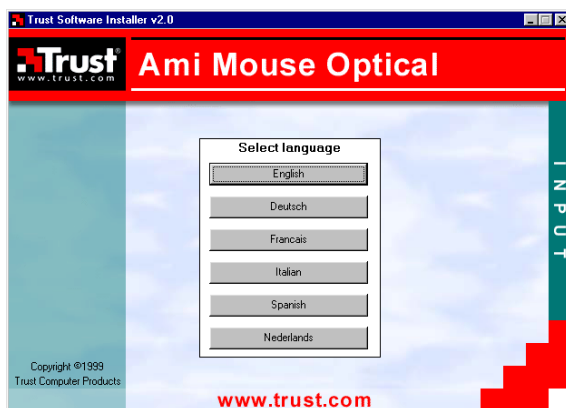


Figura 2: Trust Software Installer

5. Selezionare la lingua desiderata. Apparirà la figura 3.

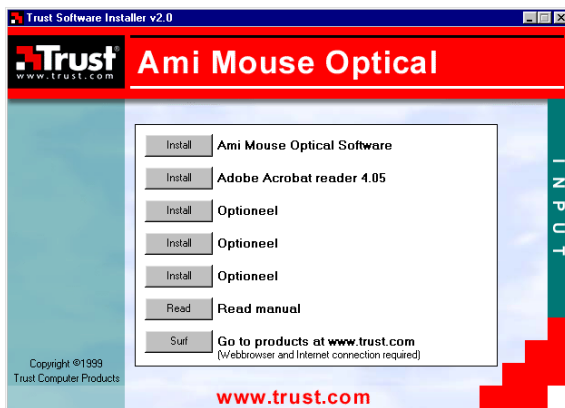


Figura 3: Trust Software Installer

Per installare il software del mouse procedere con le istruzioni del capitolo 4.2.

4.2 Installazione software per il mouse in Windows 95, 98 e NT4

1. Avviare il Trust Installer (vedere il capitolo 4.1).
2. Selezionare l'opzione 'Install Ami Mouse Optical Software' (vedere la figura 3).
3. Selezionare la lingua desiderata per l'installazione e l'uso del programma.
4. Cliccare su 'Next' per proseguire. Apparirà la figura 4.

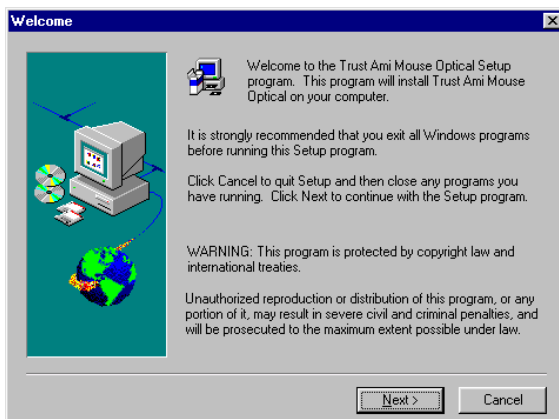


Figura 4: Installazione

5. Cliccare su 'Next'. Apparirà la figura 5.

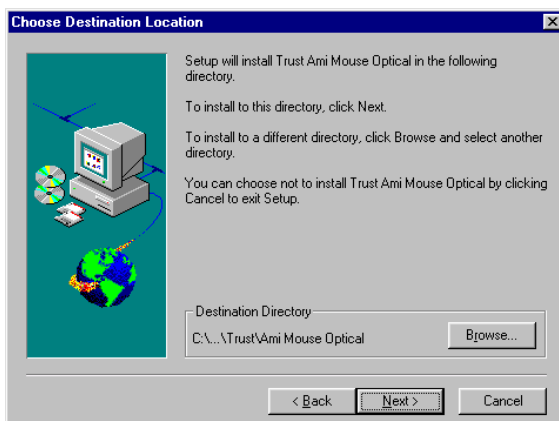


Figura 5: Localizzazione del driver

6. Cliccando su 'Next', apparirà la figura 6.

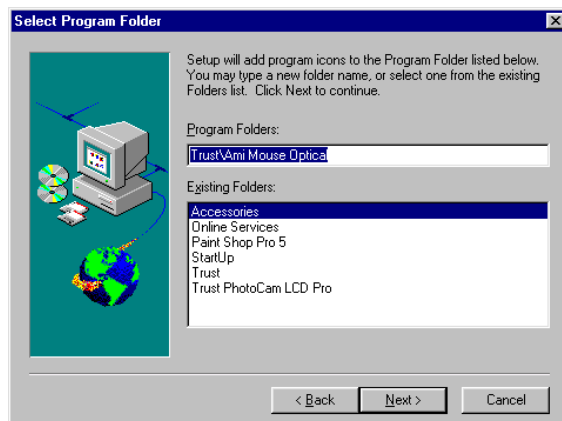


Figura 6: Localizzazione della cartella programma

7. Cliccare su 'Next'. Una serie di file saranno copiati sul disco rigido e quindi apparirà la figura 7.

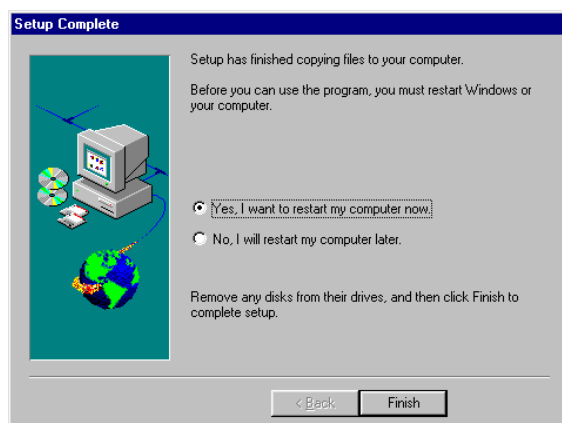


Figura 7: Riavvio del computer

8. Scegliere l'opzione per riavviare nuovamente il computer e quindi cliccare su 'Finish'. Il driver è stato ora installato.

4.3 Installazione del software per il mouse in ambiente Windows 2000

1. Avviare il Trust Installer (vedere il capitolo 4.1).
2. Selezionare l'opzione 'Install Ami Mouse Optical Software' (vedere la figura 3). Apparirà la figura 8.

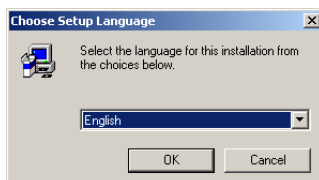


Figura 8: selezione della lingua

3. Selezionare la lingua desiderata. Cliccare su 'OK' per proseguire. Apparirà la figura 9.

Trust Ami mouse optical

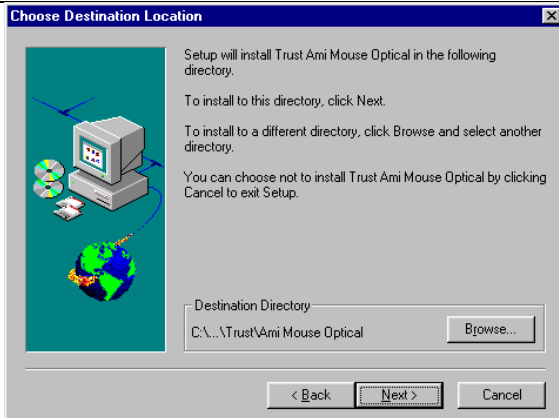


Figura 9: localizzazione del driver

4. Cliccando su 'Next', apparirà la figura 10 .

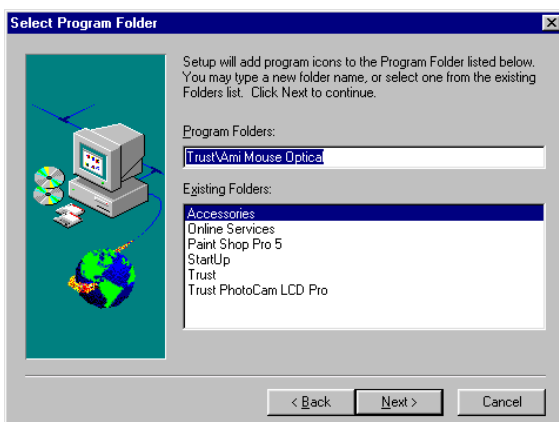


Figura 10: localizzazione della cartella programma

5. Cliccare su 'Next'. Una serie di file saranno copiati sul disco rigido e quindi apparirà la figura 11.

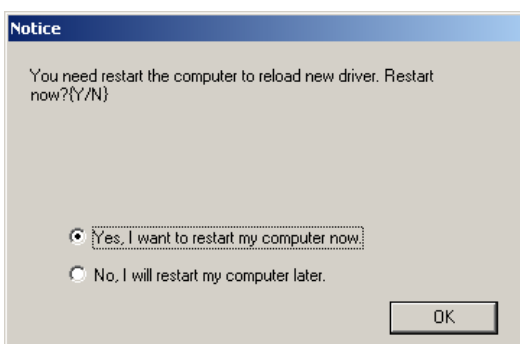


Figura 11: riavvio del computer

6. Scegliere l'opzione per riavviare nuovamente il computer e quindi cliccare su 'Finish'. Il driver è stato ora installato.

5. Regolazione proprietà del mouse

Attenzione: Questo capitolo è dedicato solamente a Windows 95, 98, 2000 o NT4.

Le funzioni base del mouse sono ottimizzate per l'utilizzatore. Se si desidera variare le proprietà del mouse, consultare il paragrafo dedicato.

Doppio clic sulla icona della barra di comando (figura 12) per aprire la finestra con le proprietà del mouse. Apparirà sullo schermo la figura 13.

Se si vuole giocare con il mouse, e non si desiderano utilizzare le proprietà speciali del mouse, occorre chiudere il programma. Cliccare col tasto destro del mouse sull'icona per chiudere il programma, selezionare 'Close Trust Ami Mouse Optical'.

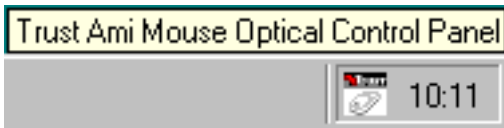


Figura 12: Icona nella barra di comando Windows 95 / 98 / NT / 2000

Attenzione: L'ordine delle schede (figura 13 e successive) può variare. Le funzioni restano comunque uguali.

5.1 Scheda 'Buttons'

Cliccare sulla scheda Buttons per assegnare le funzioni ai tasti (vedere figura 13).

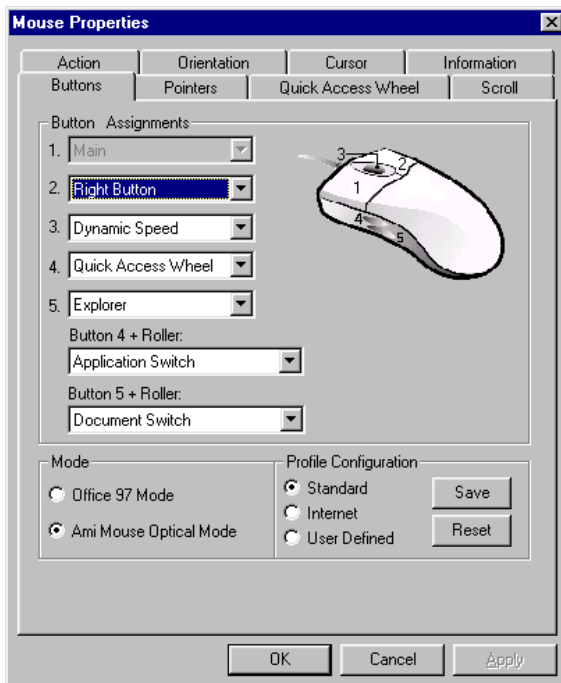


Figura 9: Proprietà del mouse - Buttons

5.1.1 'Button Assignments'

Cliccare sulla freccia verso il basso per selezionare dalla lista la funzione desiderata. Ripetere questa operazione per ogni tasto del mouse.

La lista completa delle funzioni si trova nella Appendice A.

5.1.2 'Mode'

Office 97 Mode

consente le funzioni zoom, scorrimento e scorrimento automatico (Auto-scrolling) in ambiente Microsoft Office 97. Queste funzioni sono simili a Microsoft's IntelliMouse.

Trust Ami Mouse Optical Mode

consente ogni adattamento con la barra di scorrimento, incluso Office 97 con zoom, funzioni di scorrimento e auto-panning.

5.1.3 'Profile Configuration'

Tramite la configurazione profilo (Profile Configuration) è possibile utilizzare, modificare e memorizzare tre configurazioni preferite per 'Button Assignment', 'Quick Access Wheel' e 'Quick Access Files'.

Le configurazioni standard dei profili si trovano nella Appendice B.

Memorizzazione profilo Per modificare e salvare un profilo, seguire le seguenti indicazioni.

1. Selezionare il profilo desiderato.
2. Assegnare le funzioni desiderate ai tasti del mouse
3. Assegnare le funzioni desiderate per Quick Access Wheel e Quick Access Files
4. Fare clic su 'Salva' (Save) per salvare il profilo.

Reset In caso di dubbi, cliccare su 'Reset' per ripristinare le configurazioni originarie dei profili.

5.2 Scheda 'Pointers'

La scheda Pointers consente di modificare il puntatore del mouse. Vedere la figura 14.

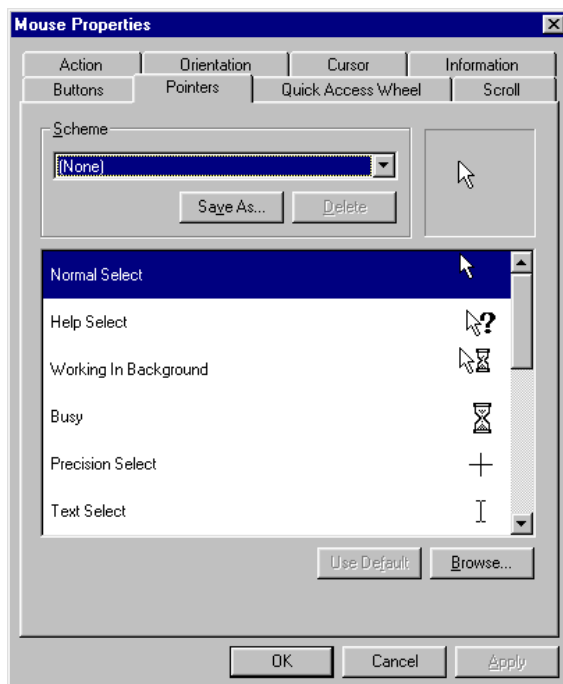


Figura 14: Proprietà del mouse - Puntatori

Cliccare sulla freccia verso il basso per selezionare dalla lista lo schema desiderato.

E' anche possibile generare un proprio schema, cliccando su 'Browse' e selezionando un nuovo puntatore. Lo schema può essere salvato cliccando sul tasto 'Salva come' (Save As).

Consultare la funzione Help di Windows per maggiori informazioni.

5.3 Scheda 'Quick Access Wheel'

La funzione Quick Access Wheel può essere assegnata ad uno dei tasti del mouse. Quando si avvia Quick Access Wheel, appare una ruota nella quale otto tra le funzioni più utilizzate possono essere richiamate.

Cliccare sulla scheda 'Quick Access Wheel' (figura 15) per modificare la configurazione originaria.

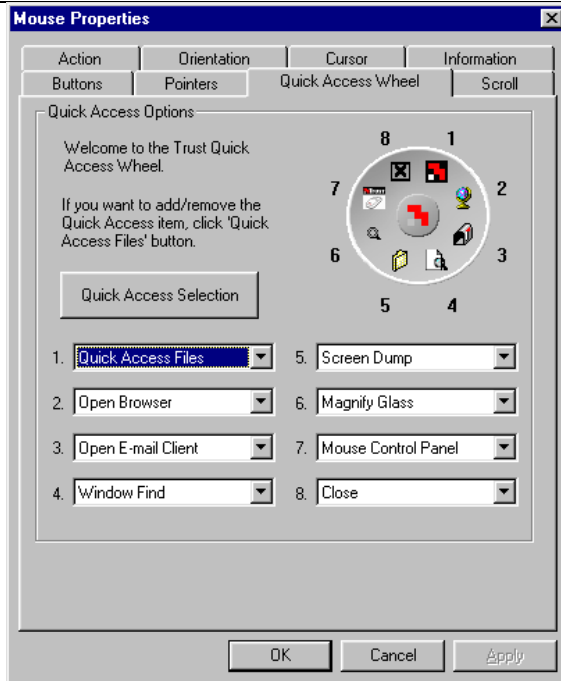


Figura 15: Proprietà del mouse - Quick Access Wheel

Cliccare sulla freccia verso il basso per selezionare dalla lista la funzione desiderata.

Se si vuole aggiungere una funzione alla Quick Access Wheel, cliccare sulla scheda 'Quick Access Files'. Il capitolo 5.3.1 contiene ulteriori informazioni riguardo Quick Access Selection.

Cliccare su 'Apply' per confermare le modifiche.

5.3.1 'Quick Access Selection'

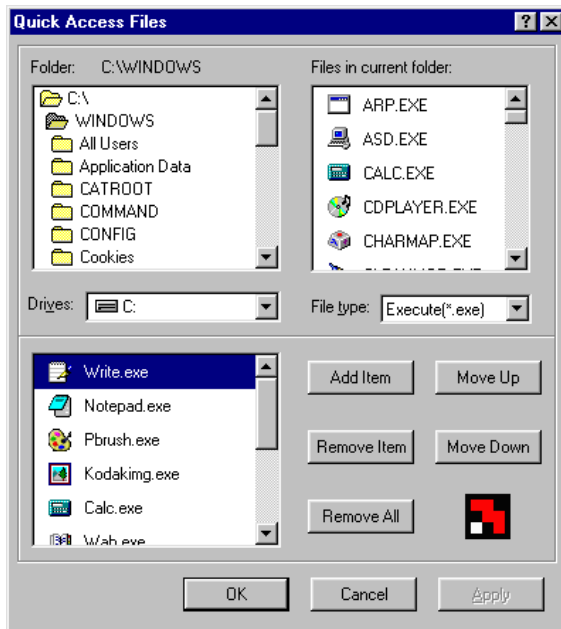


Figura 16: Quick Access Files

In questa finestra possono essere aggiunte/eliminate funzioni per Quick Access Files.

Trust Ami mouse optical

File Type	Filtro per la ricerca di un tipo di file (*.exe, *.doc, *.txt e *.* per tutti i file)
Add Item	Aggiunge oggetti dalla lista (si può utilizzare il doppio clic sul file)
Remove Item	Elimina l'oggetto dalla lista
Remove All	Elimina tutti gli oggetti dalla lista
Move Up/Down	Varia l'ordine degli oggetti, spostandoli verso l'alto o verso il basso.

Cliccare su 'OK' per ritornare a Quick Access Wheel.

5.4 Scheda 'Scroll'

Cliccare sulla scheda 'Scroll' (figura 17) per assegnare le funzioni alla rotellina.

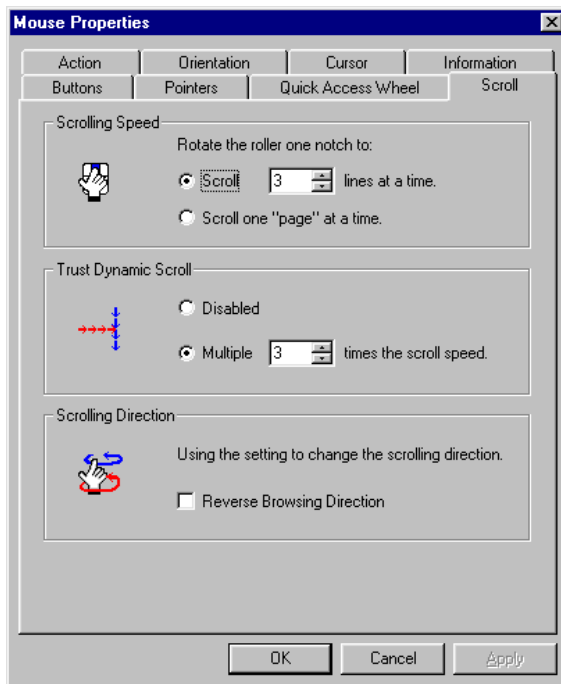


Figura 17: Proprietà del mouse – Scroll

Scrolling Speed	Regolazione della velocità di scorrimento in documenti, etc.
Trust Dynamic Scroll	In combinazione con il tasto mouse è possibile accelerare lo scorrimento.
Scrolling Direction	Questa funzione permette di invertire la direzione di rotazione.

5.5 Scheda 'Action'

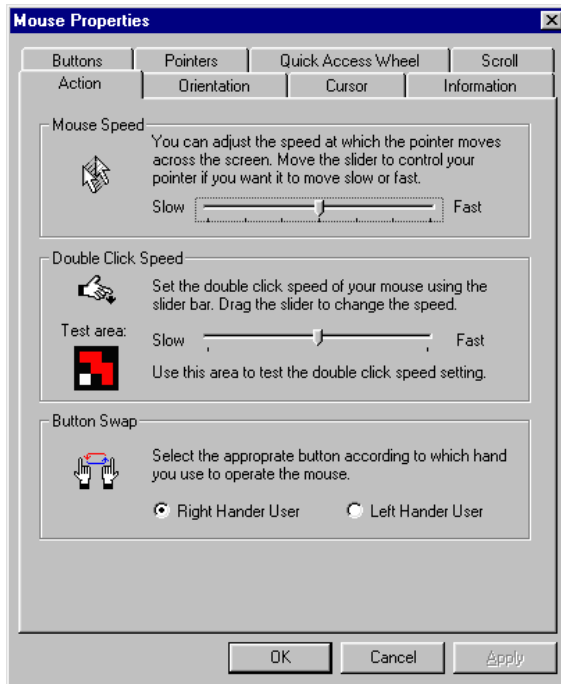


Figura 18: Proprietà del mouse - Action

- Mouse Speed** Regolazione della velocità del puntatore sullo schermo.
- Double Click Speed** Regolazione della velocità del doppio clic. Per controllare la velocità, eseguire un doppio clic sulla icona Trust.
- Button Swap** Definizione d'uso del mouse per utilizzatore destro o mancino.

5.6 Scheda 'Orientation'

Selezionare la scheda 'Orientation' per calibrare il mouse. Vedere la figura 19.

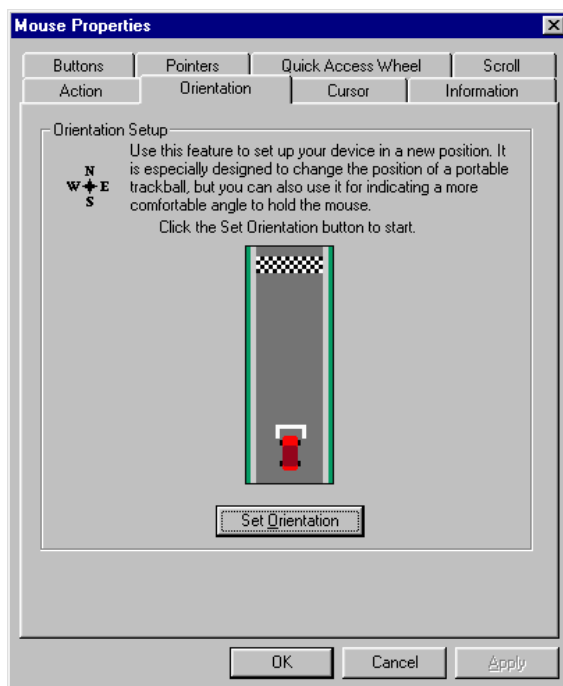


Figura 19: Proprietà del mouse - Orientation

Per definire una posizione desiderata per l'impugnatura del mouse, oppure per poter muovere il mouse in modo più naturale, seguire le seguenti istruzioni.

1. Cliccare su 'Set Orientation'
2. Muovere il mouse seguendo una linea retta, verso la linea di traguardo fino a quando l'auto raggiunga il traguardo.
3. Cliccare su 'Apply' per confermare le modifiche.
Cliccare su 'Cancel' per annullare le modifiche.

Attenzione: Se il movimento del mouse non segue una linea retta, apparirà un avviso sullo schermo. Per eseguire una nuova calibrazione, cliccare su 'Retry'.

5.7 Scheda 'Cursor'

Nella scheda 'Cursor' si trovano ulteriori proprietà per il puntatore del mouse.

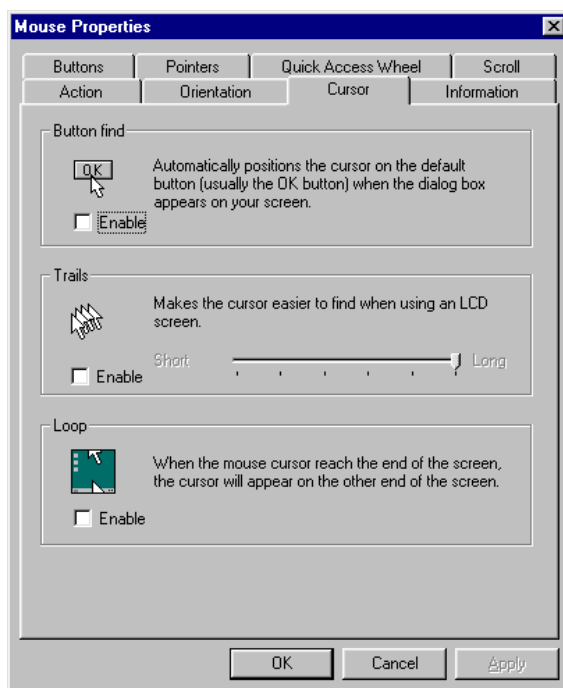


Figura 20: Proprietà del mouse - Cursor

- Button Find** Selezionando questa opzione il puntatore si porta automaticamente sul tasto attivo.
- Trails** Questa opzione permette di rintracciare in modo semplice il puntatore del mouse. Questa funzione è operativa solamente con monitor LCD.
- Loop** Selezionando questa opzione il puntatore che raggiunge una estremità dello schermo apparirà dal lato opposto dello schermo stesso.

5.8 Scheda 'Information'

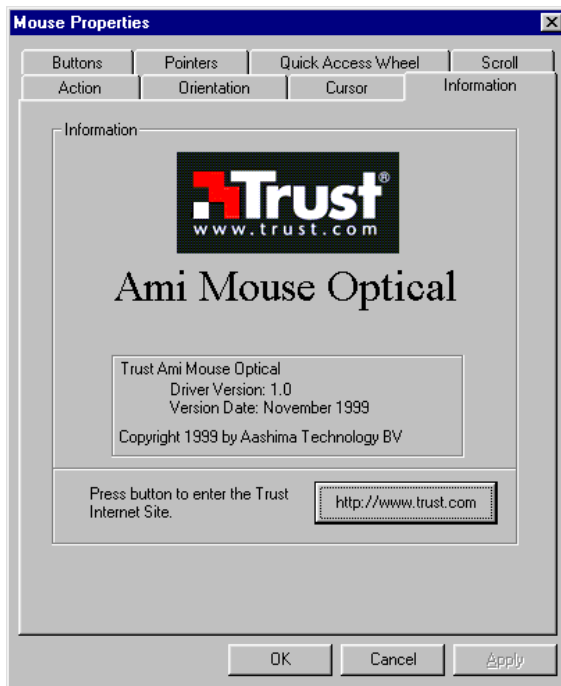


Figura 21: Proprietà del mouse – Information

In questa finestra si può leggere il numero della versione del driver.

Cliccando sul tasto 'http://www.trust.com' si possono avere informazioni dettagliate sui prodotti Trust, risposte alle domande più frequenti (FAQ), nuovi driver etc.

6. Manutenzione

Non è richiesta manutenzione speciale, dato che il mouse non ha parti in movimento.

Assicurarsi che la lente sia priva di polvere. Pulire la lente del mouse con un panno pulito e privo di pelucchi.

7. Cancellazione del driver

La cancellazione del driver è necessaria solo nel caso non si voglia più utilizzare il mouse. Seguire le seguenti istruzioni:

1. Avviare il computer.
2. Chiudere il programma del mouse nella barra di comando.
 - a) Cliccare col tasto destro del mouse sull'icona (figura 12).
 - b) Selezionare 'Exit' dal menu.
3. Cliccare sul tasto 'Start'.
4. Cliccare su 'Properties'.
5. Cliccare su 'Control Panel'.
6. Fare clic sull'icona 'Software'.
7. Selezionare 'Trust Ami Mouse Optical'.
8. Cliccare sul tasto 'Add/Remove'.

Il driver verrà disinstallato. Cliccare su 'Yes' se si vuole riavviare il computer.

8. Risoluzione dei problemi

Problema	Causa	Possibile soluzione
Il puntatore del mouse non si muove.	Il mouse non è collegato oppure non è correttamente collegato	Collegare il mouse in modo corretto alla porta PS/2 (vedere il capitolo 2) e riavviare il computer.
	La superficie del piano è liscia, per esempio vetro.	Utilizzare un'altra superficie per il mouse.
Messaggio di errore durante l'avvio di Windows.	Il mouse non è collegato oppure non è correttamente collegato.	Collegare correttamente il mouse (vedere il capitolo 2) e riavviare il computer.
Lo scorrimento non funziona.	Il software del precedente mouse è ancora attivo.	Rimuovere il software del precedente mouse prima di installare il nuovo programma. Consultare in questo caso il manuale di istruzioni del mouse precedentemente in uso.
	Software non installato.	Installare il software per il mouse (Vedere il capitolo 4).
	Mouse regolato in modo errato.	Regolare il mouse in modo corretto (vedere capitolo 5)
	Mouse non correttamente installato in Windows NT.	Rimuovere il software ed installare il mouse nuovamente.
	Regolazione del software non corretta.	Regolare il software correttamente (Vedere il capitolo 5)
	Applicazione non compatibile al 100% con Windows.	Utilizzare una applicazione compatibile.
Il mouse non si muove correttamente.	La superficie del piano è liscia, per esempio vetro.	Utilizzare un'altra superficie per il mouse.

Tabella 2: Risoluzione dei problemi

Controllare in Internet (www.trust.com) le FAQ (Risposte alle domande più frequenti).

Registri il prodotto nel sito www.trust.com. In questo modo sarà possibile ricevere le notizie sui nuovi prodotti ed eventuali aggiornamenti riguardanti il Suo prodotto.

Nel caso queste soluzioni non siano in grado di risolvere i problemi, contattare il proprio rivenditore Trust o chiamare l' Helpdesk Trust.

Per questo motivo è consigliabile tenere a portata di mano:

- Codice articolo del prodotto: 11656.
- Dati di hardware del computer
- Tipo e lingua del sistema operativo.
- Una buona descrizione di cosa non funziona.

9. Specifiche tecniche

Numero di tasti	5
Rotellina	1 rotellina, uso standard consente lo scorrimento verticale, uso combinato consente lo scorrimento orizzontale
Risoluzione	400 DPI
Collegamento	Adatto al collegamento con la porta PS/2
Tecnologia utilizzata	Modulo ottico speciale in grado di operare senza utilizzo di parti in movimento.

Tabella 3: Specifiche tecniche

10. Centri di Assistenza Trust

I residenti Gran Bretagna ed Irlanda possono contattare:	
	Ufficio della Gran Bretagna
Orario 9:30 - 17:00	Internet www.trust.com E-mail support_uk@trust.com Fax +44-(0)1376-514633 Telefono +44-(0)1376-500000
I residenti in Italia possono contattare:	
	Ufficio italiano
Orario 9:00 - 13:00 / 14:00 - 18:00	Internet www.trust.com E-mail support_it@trust.com Fax +39-(0)51-6635843 Telefono +39-(0)51-6635947
I residenti in Francia ed Africa del Nord possono contattare:	
	Ufficio francese
Orario 9:00 - 17:00	Internet www.trust.com E-mail support_fr@trust.com Fax +33-(0)1-48174918 Telefono +33-(0)1-48174931
I residenti in Germania possono contattare:	
	Ufficio tedesco
Orario 9:00 - 17:00	Internet www.trust.com E-Mail support_de@trust.com Fax +49-(0)2821-58873 Telefono 0800-00TRUST (=0800-0087878)
I residenti in Spagna possono contattare:	
	Ufficio spagnolo
Orario 9:00 - 17:00	Internet www.trust.com E-Mail support_es@trust.com Fax +31-(0)78-6543299 Telefono +31-(0)78-6549999
I residenti in altri paesi europei possono contattare:	
	Ufficio centrale europeo
Orario 9.00 - 17.00	Internet www.trust.com E-mail support@trust.com Fax +31-(0)78-6543299 Telefono +31-(0)78-6549999

Appendice A: Button Assignment

Funzione tasto	Spiegazione/Descrizione
Double-click	Quando il tasto viene premuto, equivale ad un doppio clic
Middle-button	Funzione standard terzo tasto
Right-button	Funzione standard tasto destro
Unassigned	Nessuna funzione assegnata
Dynamic Speed	Accelera lo scorrimento dei documenti. Il fattore di moltiplicazione è 1x, 2x, 3x,..., 10x
Quick Access Wheel	Apri la Trust Quick Access Wheel
Quick Access Files	Finestra pop-up con gli oggetti selezionati
Copy (Ctrl+C)	Le informazioni selezionate vengono copiate sul blocco appunti
Cut (Ctrl+X)	Le informazioni selezionate vengono spostate sul blocco appunti
Paste (Ctrl+V)	Incolla il contenuto del blocco appunti nell'applicazione in uso
Undo (Ctrl+Z)	Elimina l'ultima operazione effettuata
AutoPanning (Universal Scroll)	Scorrimento nella direzione di movimento del mouse
DragLock	Esclude le funzioni di selezione e trascinamento del tasto
Explorer	Avvia Windows Explorer
Maximize	Massimizza la finestra attiva
Close Application	Chiude l'applicazione attiva
Minimize	Minimizza la finestra attiva
Minimize All	Minimizza tutte le finestre
Recall Application	Mette in primo piano l'ultima applicazione attiva
Refresh	Rigenera la finestra attiva
Run	Esegue apertura finestra
Scroll bar (horizontal)	Sposta il cursore verso la barra di scorrimento orizzontale
Scroll bar (vertical)	Sposta il cursore verso la barra di scorrimento verticale
Start	Apertura menu avvio
Task List	Apri il menu con applicazioni attive Windows
Window Find	Apri la finestra 'Cerca file'
Window Help	Apri Aiuto Windows
Zoom	Zoom con l'aiuto del mouse
ALT	Tasto ALT
Arrow Down	Tasto con freccia verso il basso
Arrow Left	Tasto con freccia verso sinistra
Arrow Right	Tasto con freccia verso destra
Arrow Up	Tasto con freccia verso l'alto
Backspace	Tasto indietro (BackSpace)
CTRL	Tasto Ctrl
Enter	Tasto Invio
Escape	Tasto Esc
F1 (help)	Tasto F1
F10	Tasto F10
F11	Tasto F11
F12	Tasto F12
F2	Tasto F2
F3	Tasto F3
F4	Tasto F4
F5 (Refresh)	Tasto F5
F6	Tasto F6
F7	Tasto F7
F8	Tasto F8

Funzione tasto	Spiegazione/Descrizione
F9	Tasto F9
Page Down	Tasto Pagina Giù
Page Up	Tasto Pagina Su
Power	Tasto Power
Shift	Tasto Shift
Sleep	Tasto Sleep
Tab	Tasto Tab
Wake-up	Tasto Wake-up
Windows	Tasto Windows
Magnify glass	La lente permette di ingrandire una parte dello schermo; la lente può essere regolata tramite la rotellina del mouse
Mouse Control Panel	Apri la finestra con le proprietà del mouse
Internet Browser	Apri il Browser per Internet
E-Mail	Apri il programma di posta elettronica

Tabella 4: Funzioni per i tasti del mouse

Funzioni delle combinazioni rotellina e 4 o 5 tasto del mouse

Funzione tasto	Spiegazione/Descrizione
Zoom	Funzione Zoom (+/-)
Application Switch	Permette di selezionare diverse applicazioni (ALT+TAB)
Horizontal Scroll	Scorrimento orizzontale
Vertical Scroll	Scorrimento verticale
Document Switch	Permette di selezionare diversi documenti aperti per esempio in Microsoft Word
Back / Forward	Pagina avanti/indietro con il Browser per Internet

Tabella 5: Funzioni della rotellina in combinazione col tasto

Appendice B: Definizioni preferenziali

	Standard	Internet	Definite dall'utilizzatore
Button Assignment			
Button 1	Tasto mouse standard	Tasto mouse standard	Tasto mouse standard
Button 2	Tasto destro mouse	Tasto destro mouse	Tasto destro mouse
Button 3	Scorrimento Dinamico	Scorrimento Dinamico	Scorrimento Dinamico
Button 4	Quick Access Wheel	Quick Access Wheel	Quick Access Files
Button 5	Windows Explorer	Internet Explorer	Finestra proprietà del mouse
Button 4 + wheel	Selezione Applicazioni	Indietro/Avanti	Selezione Applicazioni
Button 5 + wheel	Selezione Documenti	Scorrimento Orizzontale	Zoom (+/-)
Quick Access Wheel			
1	Lista QAF	Lista QAF	Lista QAF
2	Avvia il Browser	Avvia il Browser	Avvia il Browser
3	Avvia E-mail	Avvia E-mail	Avvia E-mail
4	Cerca Windows	Apri Favoriti / Bookmark	Nuova E-mail
5	Cestino Schermo	Cerca	Cestino Schermo Attivo
6	Lente d'ingrandimento	Schermo pieno	Aiuto
7	Finestra proprietà del mouse	Nuova E-mail	Finestra proprietà del mouse
8	Chiudi	Stampa	Stampa

	Standard	Internet	Definite dall'utilizzatore
Quick Access Files			
1	WordPad	WordPad	FreeCell
2	NotePad	NotePad	Solitario
3	Paint	Imaging	Minesweeper
4	Imaging	Netmeeting	Hearts
5	Calcolatrice	Microsoft Chat	Lettore CD
6	Rubrica	Rubrica	Registratore
7	Cartella caratteri	Net Watcher	Windows Media Player
8	Clipboard viewer	Resource Meter	Controllo volume
9	Disk Cleanup	Internet Connection Wizard	Dial-Up Networking
10	Scheduled Tasks	Scheduled Tasks	Telefono, composizione numero

Tabella 6: Definizioni preferenziali