

TRUST AMI MOUSE OPTICAL

Manuel de l'utilisateur

F

Version 1.0

Remerciements

Nous vous remercions d'avoir acheté l'un des produits de l'assortiment Trust. Nous vous souhaitons une utilisation des plus agréables, mais auparavant nous vous recommandons toutefois de lire attentivement ce manuel.

Enregistrement

Enregistrez dès maintenant votre achat sur le site Internet de Trust (www.trust.com) et gagnez peut-être l'un de nos magnifiques prix. Vous trouverez sur notre site également les adresses de nos revendeurs, des informations détaillées sur nos produits, des pilotes et notre Forum aux Questions (FAQ).

Note concernant les droits d'auteur

Aucune partie de ce manuel ne peut être reproduite ou transmise sous toute forme ou par tout moyen que ce soit, électronique ou mécanique, y compris par photocopie, enregistrement ou systèmes de stockage d'informations et de recherche documentaire à d'autres fins que pour l'usage personnel de l'acheteur, sans l'autorisation écrite préalable du fabricant.

Note concernant le déni de responsabilité

Le fabricant dénie spécifiquement toute responsabilité en matière de garantie, expresse ou tacite, y compris, mais sans limitation, les garanties tacites de commercialisation et d'adaptation à un usage particulier, concernant le logiciel, le(s) manuel(s) accompagnant le produit et la documentation écrite ainsi que tout autre matériel l'accompagnant. Le fabricant se réserve le droit de réviser ou d'améliorer son produit à tout moment sans obligation de préavis concernant de telles révisions ou améliorations.

En aucun cas le fabricant ne sera tenu responsable de dommages indirects ou fortuits, y compris toute perte de bénéfices ou tout autre dommage liés à l'activité commerciale résultant de l'utilisation de son produit.

Tous les noms de sociétés ou de produits sont des marques de fabrique, des marques déposées ou des marques de services de leurs propriétaires respectifs.

Sommaire

1. Introduction	2
1.1 Signes conventionnels utilisés dans ce manuel	2
1.2 Contenu de l'emballage.....	2
1.3 Exigences minimales du système	2
2. Connexion de la souris	2
3. Commande	3
4. Installation	3
4.1 Trust Software Installer	3
4.2 Installation du logiciel de la souris (Windows 95, 98, NT4).....	4
4.3 Installation du logiciel de la souris (Windows 2000).....	5
5. Réglage des caractéristiques de la souris	7
5.1 Onglet 'Buttons'	7
5.1.1 'Button assignment'	7
5.1.2 'Mode'	7
5.1.3 Profile configuration.....	8
5.2 Onglet 'Pointers'	8
5.3 Onglet 'Quick Access Wheel'	8
5.3.1 Sélection 'Quick Access'	9
5.4 Onglet 'Scroll'	10
5.5 Onglet 'Action'	11
5.6 Onglet 'Orientation'	11
5.7 Onglet 'Cursor'	12
5.8 Onglet 'Information'	13
6. Maintenance	13
7. Enlèvement du pilote	13
8. Dépannage	14
9. Spécifications	14
10. Centres de service après-vente Trust	15
Annexe A :	Fonctions de l'attribution des boutons 16
Annexe B :	préférences 17

1. Introduction

Ce manuel est destiné aux utilisateurs de la souris Trust Ami Mouse Optical. Il n'est pas nécessaire d'avoir quelque connaissance préalable pour l'installation et l'utilisation de ce produit.

Si vous avez encore des questions après avoir lu ce manuel, n'hésitez pas à prendre contact avec l'un des centres de service de Trust. Vous trouverez les coordonnées du centre de service Trust le plus proche de chez vous à la fin de ce manuel. Vous pouvez également vous rendre sur notre site (www.trust.com) pour de l'assistance, des informations détaillées sur nos produits et notre Forum aux Questions (FAQ).

1.1 Signes conventionnels utilisés dans ce manuel

Signes conventionnels utilisés dans ce manuel :

<touche>	Tapez la touche indiquée entre crochets.
'Système'	Terme propre à un programme (Microsoft Windows 95, par exemple).
[DIR]	Vous devez saisir à l'écran le texte imprimé entre crochets droits.
{Terme}	Le texte entre accolades est le terme anglais affiché dans une image donnée, par exemple (File).

Tout complément d'information important est indiqué de la façon suivante :

ATTENTION : *La souris Trust Ami Mouse Optical ne fonctionne pas sur le port série de l'ordinateur.*

Dans nos exemples, le lecteur de CD-ROM est désigné par la lettre 'D'. Si une autre lettre a été assignée à votre lecteur, modifiez dans le texte la lettre 'D' par la lettre correspondant à votre CD-ROM, par exemple 'E'.

1.2 Contenu de l'emballage

Avant de lire le mode d'emploi, veuillez vérifier le contenu de la boîte. Vous devez y trouver :

- Souris
- CD-ROM avec pilotes, applications et manuel électronique
- Manuel d'installation rapide

Prenez immédiatement contact avec votre revendeur si un des ces composants ne se trouvait pas dans l'emballage ou était détérioré.

1.3 Exigences minimales du système

- Processeur Intel Pentium 100Mhz
- Windows 9x, NT4 ou 2000
- Port de souris PS/2
- Mémoire vive de 16 Mo
- Espace libre de 4 Mo sur disque dur (uniquement pour le programme de la souris)

2. Connexion de la souris

ATTENTION : *Avant de commencer l'installation du logiciel de la souris Trust Ami Mouse Optical, il faut d'abord enlever le pilote de la précédente souris. Pour cela, consultez le manuel de l'ancienne souris.*

Pour connecter la souris, suivez les points ci-dessous :

1. Débranchez l'ordinateur.
2. Enlevez l'ancienne souris.
3. Sortez la souris Trust Ami Mouse Optical de l'emballage.
4. Branchez la fiche PS/2 ronde au branchement de la souris PS/2 de l'ordinateur.

ATTENTION : *La souris Trust Ami Mouse Optical ne fonctionne pas sur un port série.*

3. Commande



Figure 1 : Emplacement des boutons

Bouton	Fonction
A	Roulette de défilement + troisième bouton de la souris
B	Bouton droit de la souris
C	Bouton gauche de la souris
D	Quatrième bouton de la souris
E	Cinquième bouton de la souris

Tableau 1 : Explication pour figure 1

4. Installation

Fermez tous les programmes avant d'installer le pilote.

4.1 Trust Software Installer

Suivez les démarches suivantes pour lancer le programme Trust Installer :

1. Branchez votre ordinateur et lancez Windows.
Si vous utilisez Windows NT, vous vous enregistrez comme 'Administrator' (Administrateur).
2. Mettez le CD-ROM dans votre lecteur de CD-ROM.
3. Sélectionnez 'Exécuter' dans le menu 'Démarrer' (Start).
4. Introduisez sur la ligne : [D:\SETUP.EXE] et cliquez avec la souris sur 'OK'. La figure 2 est affichée.

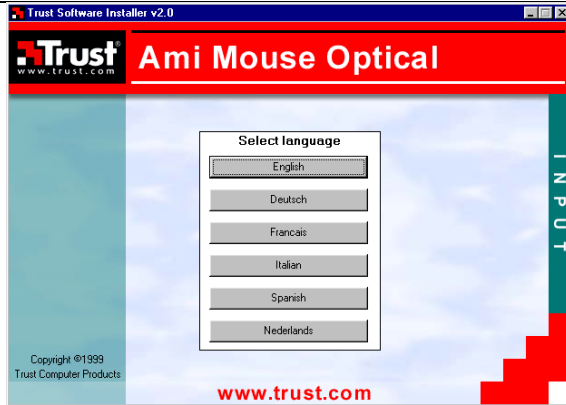


Figure 2 : Trust Software Installer

5. Sélectionnez la langue souhaitée. La figure 3 est affichée.

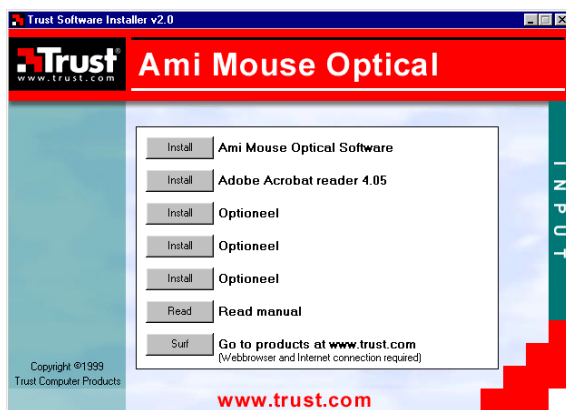


Figure 3 : Logiciel Trust Installer

Allez au chapitre 4.2 pour installer le logiciel de la souris.

4.2 Installation du logiciel de la souris (Windows 95, 98, NT4)

1. Lancez le programme Trust Installer (V. chapitre 4.1).
2. Sélectionnez l'option 'Install Trust Ami Mouse Optical Software' (V. figure 3). La figure 4 apparaît.
3. Sélectionnez la langue désirée pour l'installation et l'utilisation du programme.
4. Cliquez sur 'Next' (Suivant) pour continuer. La figure 4 apparaît.

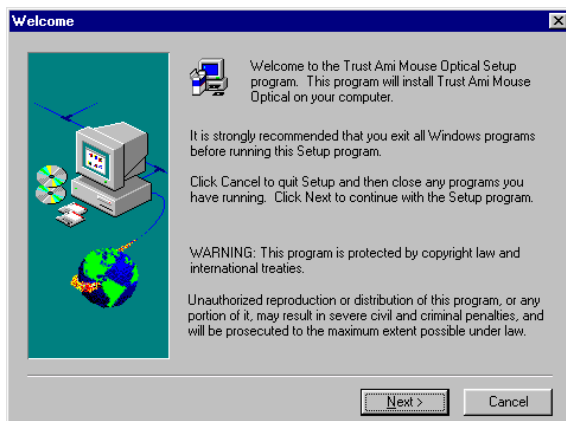


Figure 4 : Installation

5. Cliquez sur 'Next' (Suivant). La figure 5 apparaît.

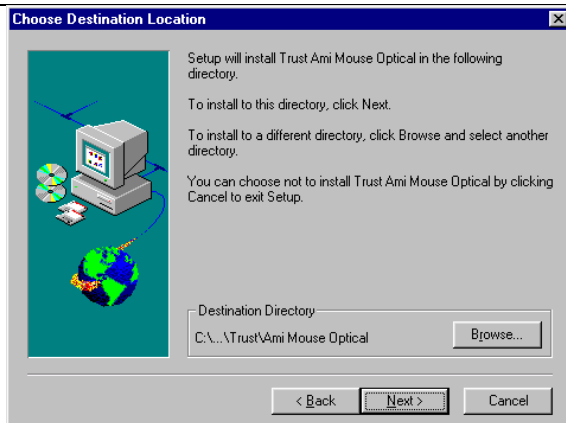


Figure 5 : Indication de l'emplacement du pilote

6. Cliquez sur 'Next' (Suivant). La figure 6 est affichée.

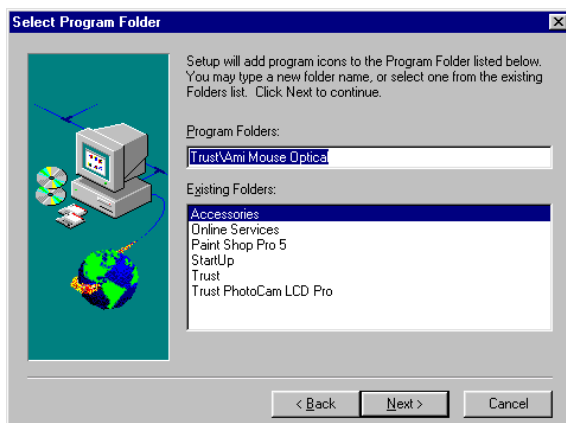


Figure 6 : Indication du dossier de programmes

7. Cliquez sur 'Next' (Suivant). Un certain nombre de fichiers sera copié sur votre disque dur et ensuite la figure 7 est affichée.

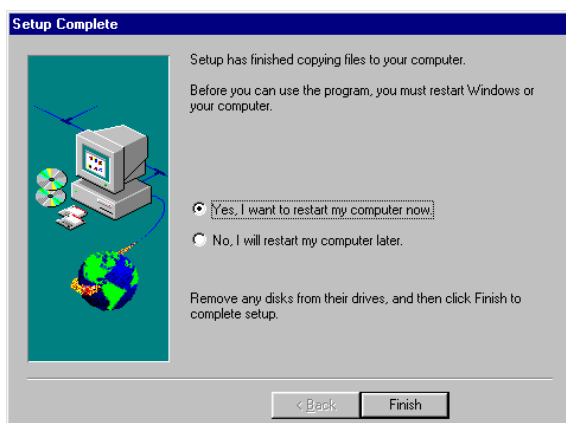


Figure 7 : Redémarrage de l'ordinateur

8. Relancez votre ordinateur et cliquez ensuite sur 'Finish' (Finition). Le pilote est installé avec succès.

4.3 Installation du logiciel de la souris (Windows 2000)

1. Lancez le programme Trust Installer (V. chapitre 4.1).
2. Sélectionnez l'option 'Install Trust Ami Mouse Optical Software' (V. figure 3). La figure 8 apparaît.



Trust Ami mouse optical



Figure 8 : Sélection d'une langue

3. Sélectionnez la langue désirée. Cliquez sur 'OK' pour continuer. La figure 9 apparaît.

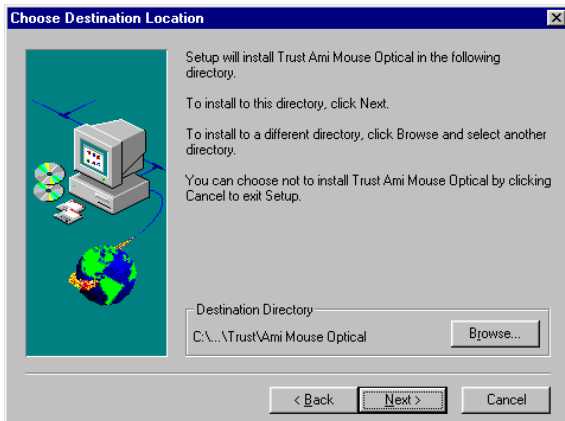


Figure 9 : Indication de l'emplacement du pilote

4. Cliquez sur 'Next' (Suivant). La figure 10 apparaît.

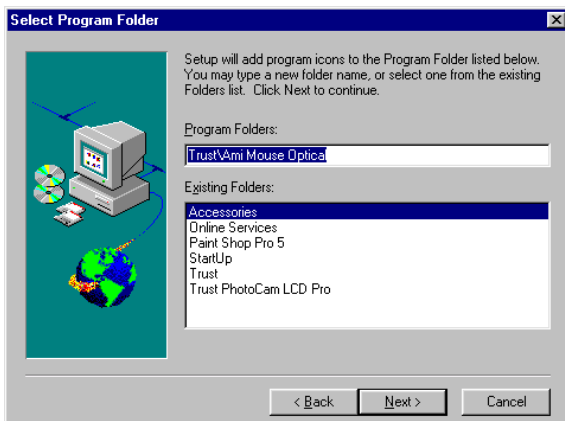


Figure 10 : Indication du dossier de programmes

5. Cliquez sur 'Next' (Suivant). Un certain nombre de fichiers sera copié sur votre disque dur et ensuite la figure 11 est affichée.

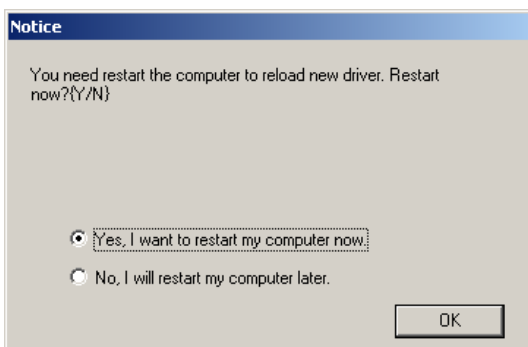


Figure 11 : Redémarrage de l'ordinateur

6. Relancez votre ordinateur et cliquez ensuite sur 'Finish' (Finition). Le pilote est installé avec succès.

5. Réglage des caractéristiques de la souris

ATTENTION : Ce chapitre est uniquement écrit pour Windows 95, 98, 2000 ou NT4.

Les fonctions de base de la souris sont réglées de façon optimale pour l'utilisateur. Si vous souhaitez adapter les caractéristiques de la souris, consultez le sous-chapitre en question.

Cliquez deux fois sur le pictogramme dans la barre de tâches (figure 12) pour ouvrir l'écran 'caractéristiques de la souris'. La figure 13 est affichée à l'écran.

Si vous voulez jouer un jeu avec la souris, sans vouloir utiliser les caractéristiques spéciales de la souris, fermez alors ce programme. Pour cela, cliquez avec le bouton droit de la souris sur le pictogramme, sélectionnez 'Close Trust Ami Mouse Optical'.

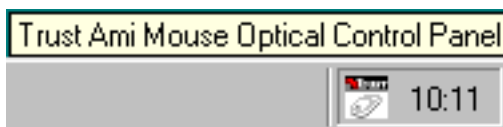


Figure 12 : Pictogramme dans la barre de tâches pour Windows 95 / 98 / NT / 2000

ATTENTION : L'ordre des onglets (figure 13 et de suite) peut être différent. Les fonctions seront tout de même identiques.

5.1 Onglet 'Buttons'

Cliquez sur l'onglet 'buttons' (figure 13) pour attribuer une fonction au bouton de la souris.

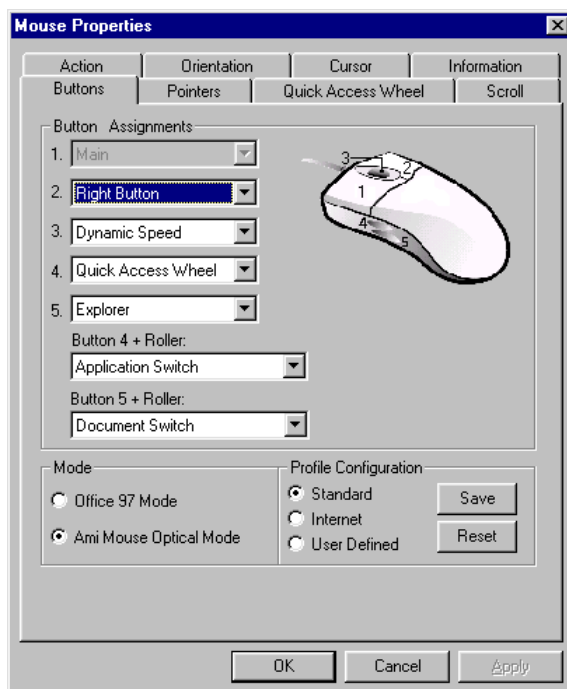


Figure 13 : Caractéristiques de la souris - Boutons

5.1.1 'Button assignment'

Cliquez sur 'flèche vers le bas' pour sélectionner la fonction souhaitée dans la liste. Répétez cela pour chaque bouton de la souris.

Vous retrouvez la liste complète des fonctions en Annexe A.

5.1.2 'Mode'

Office 97 Mode : soutient le zoom, le défilement (scrolling) et le défilement automatique (Auto-scrolling) sous Microsoft Office 97. Cette option est identique à IntelliMouse de Microsoft.



Trust Ami Mouse Optical Mode : soutient chaque application avec une barre de défilement, y compris Office 97 avec zoom, fonctions de défilement et auto-panning (panoramique automatique).

5.1.3 Profile configuration

Avec 'profile configuration', il est possible d'utiliser, de modifier et d'enregistrer trois préférences de 'Button assignment', 'Quick Access Wheel' et 'Quick Access Files'.

Vous retrouvez les paramètres standard des profils en annexe B.

Enregistrement du profil Pour modifier un profil et l'enregistrer, suivez les démarches suivantes :

1. Sélectionnez le profil souhaité.
2. Réglez les fonctions des boutons de la souris à votre choix.
3. Réglez les fonctions pour Quick Access Wheel et Quick Access Files selon vos désirs.
4. Cliquez sur 'Save' (Enregistrer) pour enregistrer le profil.

Reset En cas d'imprécisions, cliquez sur 'Reset' (Remise à zéro) pour remettre les paramètres standard de tous les profils.

5.2 Onglet 'Pointers'

Avec l'onglet 'pointers', il est possible d'adapter les pointeurs de la souris. V. figure 14.

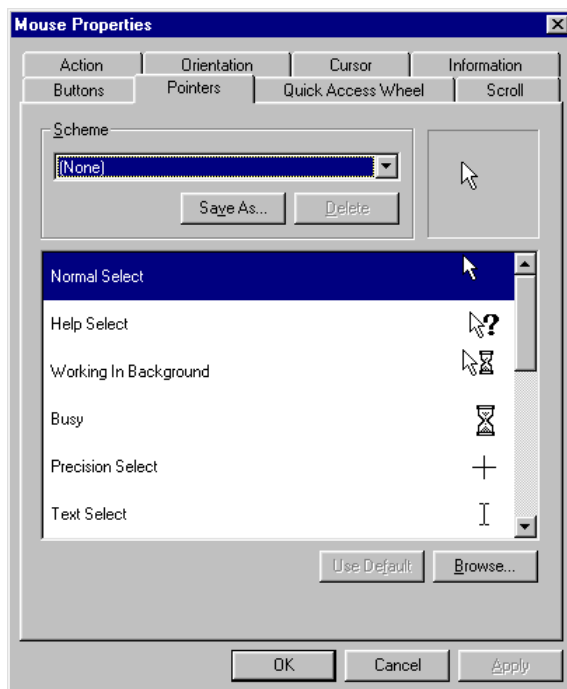


Figure 14 : Caractéristiques de la souris - Pointeurs

Cliquez sur 'flèche vers le bas' pour sélectionner le schéma souhaité.

Vous pouvez aussi faire votre propre schéma en sélectionnant un pointeur de souris par article et en cliquant sur 'Browse' (Parcourir). Vous pouvez enregistrer le schéma en cliquant sur le bouton 'Enregistrer sous'.

Pour de plus amples informations, consultez l'Aide de Windows.

5.3 Onglet 'Quick Access Wheel'

Quick Access Wheel est une application qui peut être attribuée à un des boutons de la souris. Lorsque Quick Access Wheel est lancée, une roulette apparaît vous permettant de lancer huit applications ou fonctions fréquemment utilisées.

Cliquez sur l'onglet 'Quick Access Wheel' (figure 15) pour modifier les paramètres de base.

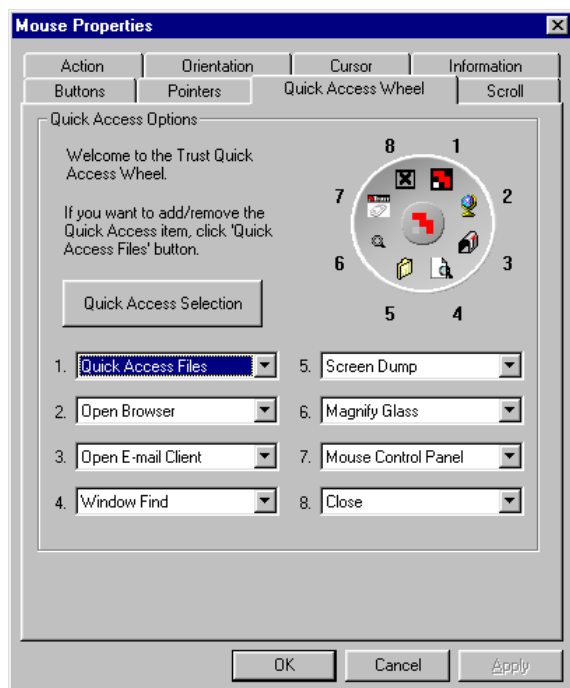


Figure 15 : Caractéristiques de la souris – Quick Access Wheel

Cliquez pour chaque article sur la 'flèche vers le bas' pour sélectionner la fonction souhaitée.

Si vous voulez ajouter une application ou une fonction à la Quick Access Wheel, ouvrez l'onglet "Quick Access Files". Le chapitre 5.3.1 vous donne davantage d'informations sur 'Quick Access Selection'.

Cliquez sur 'Apply' (Appliquer) pour activer les modifications.

5.3.1 Sélection 'Quick Access'

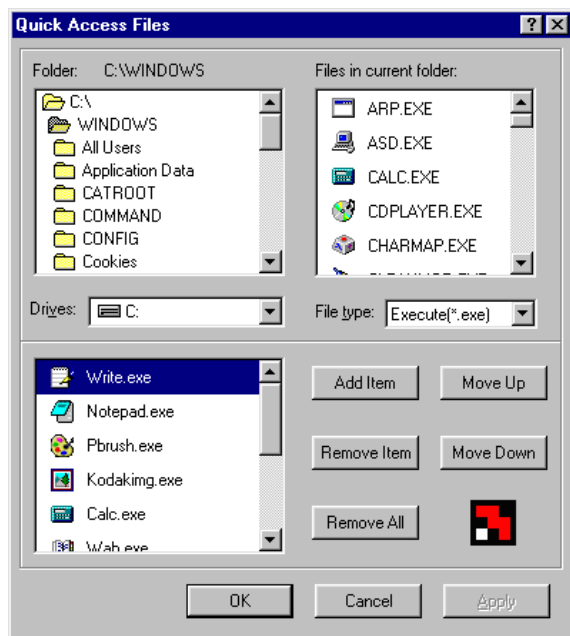


Figure 16 : Quick Access Files

Dans cette fenêtre, vous pouvez ajouter / enlever des articles pour les Quick Access Files.

File type Filtre pour la recherche d'un certain type de fichiers (*.exe, *.doc, *.txt et *.* pour tous les fichiers)

Add Item Ajouter un article de la liste (également possible en cliquant deux fois sur l'article)

Remove Item Enlever un article de la liste

Remove All Enlever tous les articles de la liste

Move Up/Down Déterminer l'ordre en déplaçant l'article vers le haut / vers le bas.

Cliquez sur 'OK' pour revenir à la Quick Access Wheel.

5.4 Onglet 'Scroll'

Cliquez sur l'onglet 'scroll' (figure 17) pour régler les caractéristiques de la roulette de la souris.

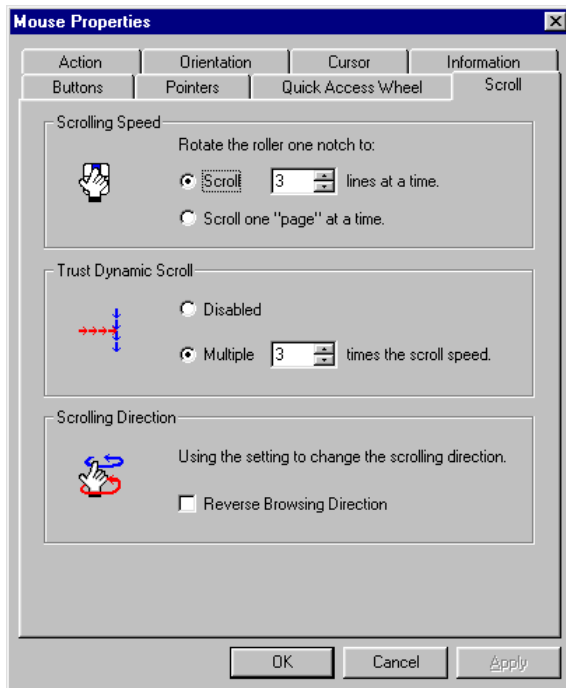


Figure 17 : Caractéristiques de la souris - Scroll

Scrolling speed : Réglage de la vitesse pour le défilement dans les documents, etc.

Trust Dynamic Scroll En combinaison avec le bouton de la souris et la roulette de la souris, vous pouvez défiler plus rapidement dans les documents.

Scrolling direction Avec cette fonction, vous pouvez changer le sens de rotation de la souris.

5.5 Onglet 'Action'

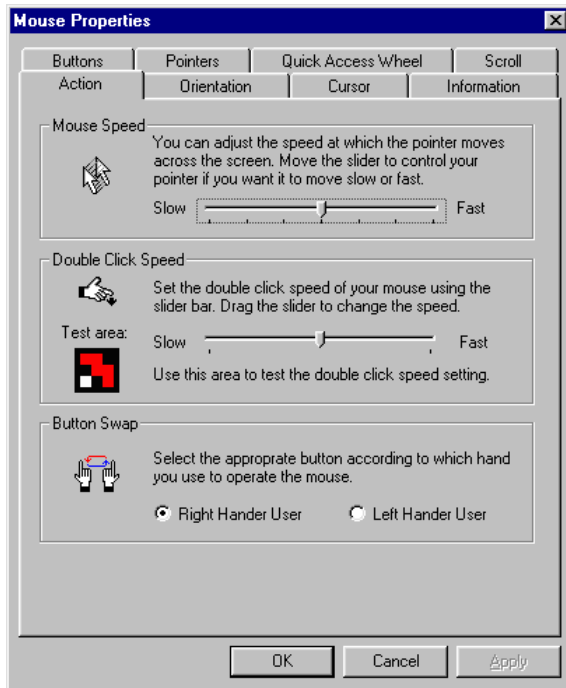


Figure 18 : Caractéristiques de la souris – Action

- Mouse Speed** Réglage de la vitesse avec laquelle la souris se déplace à l'écran.
- Double Click Speed** Réglage de la vitesse pour le double-clic. Pour tester la vitesse, il faut cliquer deux fois sur le pictogramme de Trust.
- Button swap** Réglage de l'utilisation droite ou gauche de la souris.

5.6 Onglet 'Orientation'

Sélectionnez l'onglet 'Orientation' pour étalonner la souris. V. figure 19.

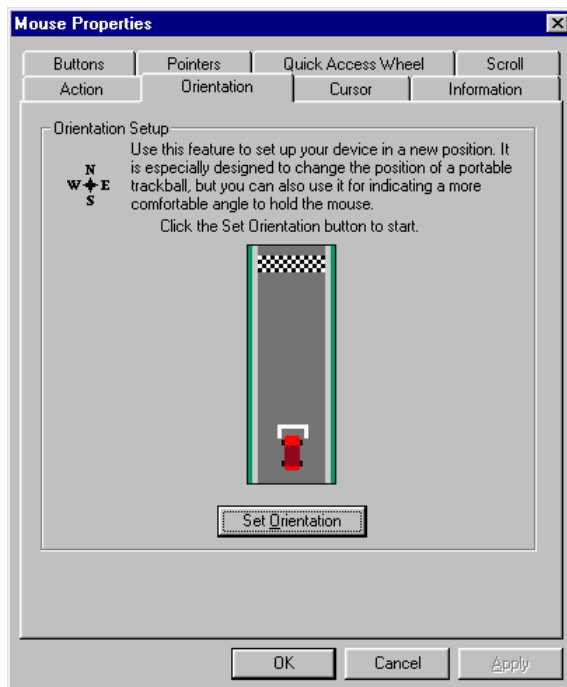


Figure 19 : Caractéristiques de la souris – Orientation

Pour régler la position souhaitée de la souris dans votre main ou pouvoir déplacer la souris dans une position plus naturelle, il faut suivre les démarches ci-dessous :

1. Cliquez sur 'Set Orientation'
2. Déplacez la souris, dans une ligne droite, en direction de la ligne d'arrivée jusqu'à ce que la voiture de course ait atteint la ligne d'arrivée.
3. Cliquez sur 'Apply' pour maintenir ce réglage.
Cliquez sur 'Cancel' pour annuler le nouveau réglage.

ATTENTION : Si vous n'avez pas déplacé la souris dans une ligne droite, un message apparaîtra à l'écran. Pour faire à nouveau l'étalonnage, cliquez sur 'Retry'.

5.7 Onglet 'Cursor'

Dans l'onglet 'cursor', vous trouverez les caractéristiques supplémentaires de votre pointeur de souris.

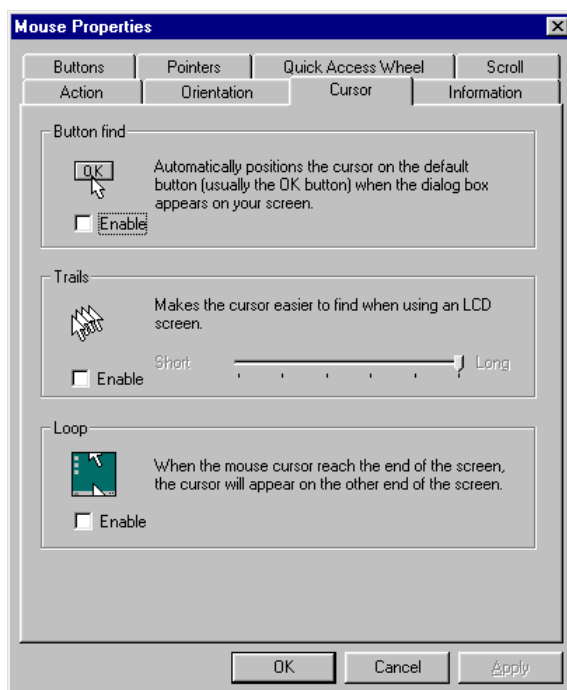


Figure 20 : Caractéristiques de la souris – Curseur

Button Find : Sélectionnez cette option et la souris passe automatiquement au bouton actif.

Trails : Sélectionnez cette option pour tracer plus simplement le pointeur de la souris. Cette fonction ne fonctionne que sur un moniteur LCD.

Loop : Réglez cette option et lorsque le pointeur de la souris arrive à la fin de l'écran, il revient de l'autre côté de l'écran.

5.8 Onglet 'Information'

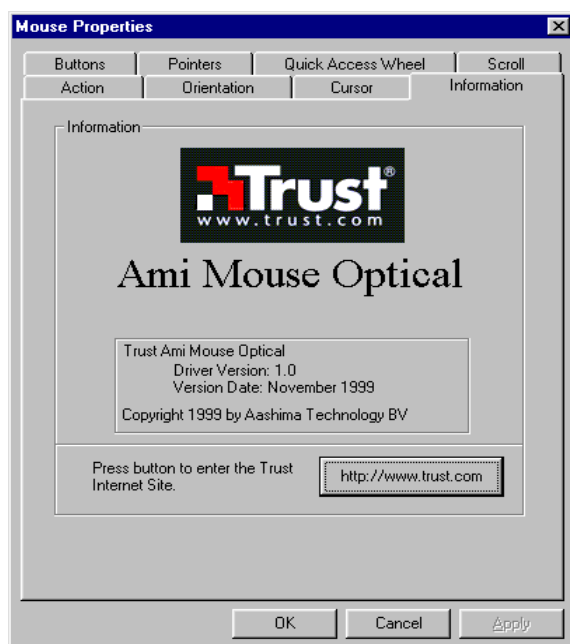


Figure 21 : caractéristiques de la souris - Informations

Dans cette fenêtre, vous trouverez le numéro de la version du pilote.

Pour obtenir davantage d'informations sur les produits pour ordinateur de Trust, le Forum Aux Questions (FAQ), les nouveaux pilotes, etc., cliquez sur le bouton '<http://www.trust.com>'.

6. Maintenance

Puisque la souris ne comporte pas d'éléments en mouvement, elle ne nécessite pas d'entretien particulier. Gardez la lentille sans poussière. Nettoyez cette lentille avec un chiffon propre non pelucheux.

7. Enlèvement du pilote

Il ne faut enlever le pilote que lorsque vous ne voulez plus utiliser la souris. Suivez la procédure suivante :

1. Lancez l'ordinateur.
2. Fermez le programme de la souris dans la barre de tâches.
 - a) Cliquez sur le pictogramme avec le bouton droit de la souris (figure 12).
 - b) Dans le menu, sélectionnez 'Exit' (Sortie).
3. Cliquez sur le bouton 'Start' (Démarrer).
4. Cliquez sur 'Paramètres'.
5. Cliquez sur 'Panneau de configuration'.
6. Cliquez sur le pictogramme 'Software'.
7. Sélectionnez 'Trust Ami Mouse Optical'.
8. Cliquez sur le bouton 'Ajouter / Enlever'.

Le pilote est maintenant supprimé. Cliquez sur 'Yes' (Oui) si vous voulez redémarrer l'ordinateur.

8. Dépannage

Problème	Cause	Solution possible
La souris ne bouge pas.	La souris n'est pas ou est mal branchée.	Branchez bien la souris au port PS/2 (V. chapitre 2) et relancez l'ordinateur.
	La surface est trop unie / lisse, du verre par exemple.	Utilisez une autre surface pour faire bouger la souris.
Windows donne un message d'erreur lors du lancement.	La souris n'est pas ou est mal branchée.	Branchez bien la souris (V. chapitre 2) et relancez l'ordinateur.
La fonction de défilement ne fonctionne pas.	Le logiciel de votre ancienne souris est encore actif.	Enlevez d'abord le logiciel de votre ancienne souris avant d'installer celui-ci. Consultez le manuel de votre ancienne souris.
	Le logiciel n'est pas installé.	Installez le logiciel de la souris (V. chapitre 4).
	La souris est réglée dans un mode erroné.	Réglez la souris dans le bon mode (V. chapitre 5).
	La souris n'est pas bien installée sous Windows NT.	Enlevez le logiciel et installez à nouveau la souris.
	Le logiciel n'est pas bien installé.	Réglez convenablement le logiciel (V. chapitre 5).
L'application n'est pas 100 % compatible avec Windows.	Utilisez une application qui est compatible.	
La souris se déplace mal.	La surface est trop unie / lisse, du verre par exemple.	Utilisez une autre surface pour faire bouger la souris.

Tableau 2 : dépannage

Vérifiez également le Forum Aux Questions (FAQ) sur Internet (www.trust.com).

Vous pouvez également enregistrer vos produits via www.trust.com. Vous serez ainsi tenu(e) au courant des nouveaux produits et d'éventuels ajouts pour votre produit.

Si vous aviez encore des difficultés après avoir essayé ces solutions, prenez contact avec votre concessionnaire ou appelez le Service d'Aide Trust.

Il faut avoir les spécifications suivantes à portée de la main :

- Le numéro de l'article du produit : C'est le 11656.
- Les spécifications du hardware de votre ordinateur.
- Le système d'exploitation et la langue du système d'exploitation.
- Une bonne description du dysfonctionnement.

9. Spécifications

Nombre de boutons	5
Roulette	1 roulette, standard pour le défilement vertical, convient en combinaison avec le défilement horizontal
Résolution	400 DPI
Raccordement	Convient au raccordement au port PS/2
Technologie utilisée	Module optique spécial ce qui rend superflu les éléments en mouvement

Tableau 3 : Spécifications techniques

10. Centres de service après-vente Trust

Les habitants du Royaume-Uni et de l'Irlande doivent contacter :	
	Bureau anglais
De 9:30 à 17:00	Internet www.trust.com E-mail support_uk@trust.com Fax +44-(0)1376-514633 Tél. +44-(0)1376-500000
Les habitants de l'Italie doivent contacter :	
	Bureau italien
De 9:00 à 13:00 / de 14:00 à 18:00	Internet www.trust.com E-mail support_it@trust.com Fax +39-(0)51-6635843 Tél. +39-(0)51-6635947
Les habitants de la France et de l'Afrique du Sud doivent contacter :	
	Bureau français
De 9:00 à 17:00	Internet www.trust.com E-mail support_fr@trust.com Fax +33-(0)1-48174918 Tél. +33-(0)1-48174931
Les habitants de l'Allemagne doivent contacter :	
	Bureau allemand
De 9:00 à 17:00	Internet www.trust.com E-Mail support_de@trust.com Fax +49-(0)2821-58873 Tél. 0800-00TRUST (=0800-0087878)
Les habitants de l'Espagne doivent contacter :	
	Bureau espagnol
De 9:00 à 17:00	Internet www.trust.com E-Mail support_es@trust.com Fax +31-(0)78-6543299 Tél. +31-(0)78-6549999
Les habitants de tous les autres pays européens doivent contacter :	
	Siège européen
De 9.00 à 17.00	Internet www.trust.com E-mail support@trust.com Fax +31-(0)78-6543299 Tél. +31-(0)78-6549999

Annexe A : Fonctions de l'attribution des boutons

Fonction du bouton :	Explication / description :
Double-click	Lorsque le bouton de la souris est enfoncé, cela identique un double-clic
Middle-button	Fonction standard du troisième bouton de la souris
Right-button	Fonction standard du bouton droit de la souris
Unassigned	Aucune fonction attribuée
Dynamic Speed	Défilement accéléré à travers les documents. Le facteur de multiplication est de 1x, 2x, 3x,..., 10x
Quick Access Wheel	Ouvre la Trust Quick Access Wheel
Quick Access Files	Fenêtre déroulante avec articles sélectionnés
Copy (Ctrl+C)	Les informations sélectionnées sont copiées sur le presse-papiers
Cut (Ctrl+X)	Les informations sélectionnées sont déplacées vers le presse-papiers
Paste (Ctrl+V)	Colle le contenu du presse-papiers vers l'application active
Undo (Ctrl+Z)	Annule les dernières modifications
AutoPanning (Universal Scroll)	Défilement dans la direction de déplacement de la souris
DragLock	Désactivation du bouton de la souris pour la sélection et le déplacement
Explorer	Lancement de Windows Explorer
Maximize	Maximalisation de la fenêtre active
Close Application	Fermer l'application active
Minimize	Minimalisation de la fenêtre active
Minimize All	Minimalisation de toutes les fenêtres
Recall Application	Rappel de la dernière application active
Refresh	Rafraîchissement de la fenêtre active
Run	Exécution de l'ouverture de la fenêtre
Scroll bar (horizontal)	Déplacement du curseur vers la barre de défilement horizontal
Scroll bar (vertical)	Déplacement du curseur vers la barre de défilement vertical
Start	Ouvrir le menu 'Démarrer'

Task List	Ouvrir le menu des applications actives de Windows
Window Find	Ouvrir la fenêtre 'Find Files' (Localisation de fichiers)
Window Help	Ouvrir Aide de Windows
Zoom	Zoom gros plan / plan normal avec la souris
ALT	Touche ALT
Arrow Down	Touche Flèche vers le bas
Arrow Left	Touche Flèche vers la gauche
Arrow Right	Touche Flèche vers la droite
Arrow Up	Touche Flèche vers le haut
Backspace	Touche BackSpace (Espace arrière)
CTRL	Touche Contrôle
Enter	Touche Entrée
Escape	Touche d'échappement
F1 (help)	Touche F1
F10	Touche F10
F11	Touche F11
F12	Touche F12
F2	Touche F2
F3	Touche F3
F4	Touche F4
F5 (Refresh)	Touche F5
F6	Touche F6

F7	Touche F7
F8	Touche F8
Fonction du bouton :	Explication / description :
F9	Touche F9
Page Down	Touche Page vers le bas
Page Up	Touche Page vers le haut
Power	Touche Puissance
Shift	Touche de mise en majuscules
Sleep	Touche d'attente
Tab	Touche Tab
Wake-up	Touche Réveil
Windows	Touche Windows
Magnify glass	Verre grossissant pour agrandir une partie de la fenêtre, le verre grossissant peut être adapté par la roulette de la souris
Mouse Control Panel	Ouvrir la fenêtre des caractéristiques de la souris
Internet Browser	Ouvrir le Navigateur Internet
E-Mail	Ouvrir le programme E-mail

Tableau 4 : Fonctions pour le bouton de la souris

Fonctions en combinaison avec la roulette de la souris et le quatrième ou le cinquième bouton de la souris

Fonction du bouton :	Explication / description :
Zoom	Zoom gros plan / zoom plan normal
Application Switch	Commutation entre différentes applications (ALT+TAB)
Horizontal Scroll	Défilement horizontal
Vertical Scroll	Défilement vertical
Document Switch	Commutation entre différents documents ouverts dans p. ex. Microsoft Word
Back / Forward	Page en avant / en arrière dans le navigateur d'Internet

Tableau 5 : Fonction pour la roulette de la souris en combinaison avec le bouton de la souris

Annexe B : préférences

	Standard	Internet	Définies par l'utilisateur
Attribution des boutons			
Bouton 1	Bouton standard de la souris	Bouton standard de la souris	Bouton standard de la souris
Bouton 2	Bouton droit de la souris	Bouton droit de la souris	Bouton droit de la souris
Bouton 3	Dynamic Scroll	Dynamic Scroll	Dynamic Scroll
Bouton 4	Quick Access Wheel	Quick Access Wheel	Quick Access Files
Bouton 5	Windows Explorer	Internet Explorer	Fenêtre avec caractéristiques de la souris
Bouton 4 + roulette	Commutation d'application	En arrière / en avant	Commutation d'application
Bouton 5 + roulette	Commutation d'application	Défilement horizontal	Zoom gros plan / zoom plan normal

Trust Ami mouse optical

Quick Access Wheel			
1	Liste de QAF	Liste de QAF	Liste de QAF
2	Lancement Navigateur	Lancement Navigateur	Lancement Navigateur
3	Lancement E- mail	Lancement E- mail	Lancement E- mail
4	Recherche Windows	Favorites / Signets	Nouveau E-mail
5	Vidage Écran	Recherche	Vidage Écran actif
6	Verre grossissant	Écran complet	Aide
7	Fenêtre caractéristiques de la souris	Nouveau E-mail	Fenêtre caractéristiques de la souris
8	Fermeture	Impression	Impression

Quick Access Files			
1	WordPad	WordPad	Cellule Libre
2	NotePad	NotePad	Solitaire
3	Paint	Imaging	Dragueur de mines
4	Imaging	Netmeeting	Cœur
5	Calculatrice	Microsoft Chat	Lecteur de CD
6	Carnet d'adresses	Carnet d'adresses	Magnétophone
7	Carte de caractères	Contrôleur de réseaux	Lecteur multimédia Windows
8	Afficheur presse-papiers	Compteur des ressources	Commande du volume
9	Libération d'espace du disque	Génie de Connexion Internet	Accès Réseau à Distance
10	Tâches Planifiées	Tâches Planifiées	Sélecteur de téléphone

Tableau 6 : Préférences