

TRUST WIRELESS KEYBOARD

Manuel de l'utilisateur

F

Version 1.0

Remerciements

Nous vous remercions d'avoir acheté l'un des produits de l'assortiment Trust. Nous vous souhaitons une utilisation des plus agréables, mais auparavant nous vous recommandons toutefois de lire attentivement ce manuel.

Enregistrement

Enregistrez dès maintenant votre achat sur le site Internet de Trust www.trust.com afin d'obtenir une garantie et un support optimaux. En outre, vous serez tenu au courant automatiquement des mises à jour de votre produit et des autres produits de Trust. Vous pouvez également gagner des prix spectaculaires.

Note concernant les droits d'auteur

Aucune partie de ce manuel ne peut être reproduite ou transmise sous toute forme ou par tout moyen que ce soit, électronique ou mécanique, y compris par photocopie, enregistrement ou systèmes de stockage d'informations et de recherche documentaire à d'autres fins que pour l'usage personnel de l'acheteur, sans l'autorisation écrite préalable du fabricant.

Note concernant le déni de responsabilité

Le fabricant dénie spécifiquement toute responsabilité en matière de garantie, expresse ou tacite, y compris, mais sans limitation, les garanties tacites de commercialisation et d'adaptation à un usage particulier, concernant le logiciel, le(s) manuel(s) accompagnant le produit et la documentation écrite ainsi que tout autre matériel l'accompagnant. Le fabricant se réserve le droit de réviser ou d'améliorer son produit à tout moment sans obligation de préavis concernant de telles révisions ou améliorations.

En aucun cas le fabricant ne sera tenu responsable de dommages indirects ou fortuits, y compris toute perte de bénéfices ou tout autre dommage liés à l'activité commerciale résultant de l'utilisation de son produit.

Tous les noms de sociétés ou de produits sont des marques de fabrique, des marques déposées ou des marques de services de leurs propriétaires respectifs.

Sommaire

1. Introduction	2
1.1 Signes conventionnels utilisés dans ce manuel.....	2
1.2 Contenu de l'emballage	2
1.3 Exigences minimales du système	2
2. Sécurité	3
2.1 Généralités	3
2.2 Piles	3
3. Connexion.....	3
4. Placement des piles	4
5. Réglage de la fréquence	4
6. Installation	5
6.1 Trust software installer.....	5
6.2 Logiciel d'installation.....	6
7. Commande du clavier	9
7.1 Explication des touches multimédias	9
7.2 Options du menu.....	10
7.3 Lecteur cd	11
8. Désinstallation.....	11
9. Dépannage.....	12
10. Spécifications	12
11. Centres de Service de Trust.....	13

1. Introduction

Ce manuel est destiné aux utilisateurs du Trust Wireless Keyboard. En cas de doutes, consultez un centre de service de Trust. Vous trouverez plus d'informations concernant les centres de service de Trust à la dernière page de ce manuel électronique ainsi qu'au verso du manuel rapide d'installation imprimée.

1.1 Signes conventionnels utilisés dans ce manuel

Signes conventionnels utilisés dans ce manuel :

- <touche> Tapez la touche indiquée entre crochets.
- 'Système' Terme propre à un programme (Microsoft Windows 98, par exemple).
- [DIR] Vous devez saisir à l'écran le texte imprimé entre crochets droits.
- {Terme} Le texte entre accolades est le terme anglais affiché dans une image donnée, par exemple (File).

Tout complément d'information important est indiqué de la façon suivante :

ATTENTION : *Le clavier sans fil ne fonctionne qu'au port PS/2 de votre ordinateur !*

Dans nos exemples, le lecteur de CD-ROM est désigné par la lettre 'D'. Si une autre lettre a été assignée à votre lecteur, modifiez dans le texte la lettre 'D' par la lettre correspondant à votre CD-ROM, par exemple 'E'.

1.2 Contenu de l'emballage

Après avoir ouvert l'emballage, vous devez y trouver :

- Clavier sans fil
- Receveur RF
- Repose-bras
- Piles (4x type AA)
- Manuel d'installation rapide
- CD-ROM avec pilotes, applications et manuels

Prenez immédiatement contact avec un centre de service de Trust si un de ces composants ne se trouvait pas dans l'emballage ou était détérioré. Voir le verso du manuel pour de plus amples informations.

1.3 Exigences minimales du système

- Processeur 80486
- Connexion pour clavier PS/2
- Mémoire vive de 16 Mo
- Espace libre de 16 Mo sur disque dur
- CD-ROM à quatre vitesses
- Windows 95
- Carte de son recommandée

2. Sécurité

2.1 Généralités

1. N'utilisez pas cet appareil dans un environnement humide comme des salles de bains, des caves humides, des piscines.
2. N'essayez pas de réparer vous-même cet appareil.
3. Dans les circonstances suivantes, faites réparer l'appareil par un technicien qualifié :
 - a) le cordon électrique ou la fiche est détérioré(e) ou usé(e) ;
 - b) du liquide a été versé dans l'appareil ;
 - c) l'appareil a été endommagé suite à une chute ou son boîtier a été abîmé ;
 - d) l'appareil fonctionne incorrectement.
4. Placez l'appareil de manière à ce que les câbles ne peuvent pas être endommagés.
5. Nettoyez l'appareil avec un chiffon humide. N'utilisez pas de détergents liquides ou des bombes.
6. N'utilisez pas le clavier dans les environnements poussiéreux. La poussière réduit la durée de vie du clavier.

2.2 Piles

1. Les piles ne sont pas rechargeables. Ne tentez pas de recharger les piles. Cela pourrait engendrer des explosions.
2. Ne jetez pas les piles pour éviter leur explosion.
3. Ne percez jamais les piles.
4. Gardez les piles hors de portée des enfants.
5. Lorsque les piles sont vides, renseignez-vous sur la collection des piles auprès des autorités locales .

3. Connexion

ATTENTION : Le clavier sans fil ne fonctionne qu'au port PS/2 de votre ordinateur !

1. Mettez l'ordinateur hors service et débranchez le câble de la prise murale.
2. Enlevez l'ancien clavier de votre ordinateur.
3. Raccordez le repose-bras au clavier sans fil.
4. Branchez la prise du receveur RF (figure 1) à la connexion pour clavier de l'ordinateur.
5. Branchez le câble de l'ordinateur à la prise murale.

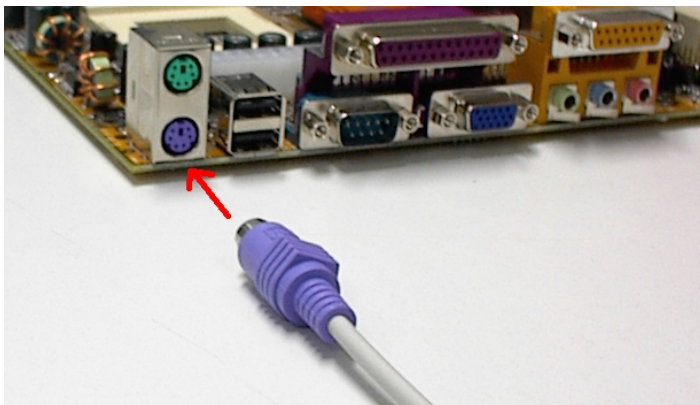


Figure 1 : Connexion

4. Placement des piles

1. Ouvrez les deux compartiments à piles sous le clavier en poussant les capots dans la direction indiquée dans la figure 2. Enlevez les capots du clavier sans les forcer. Le compartiment à piles est maintenant visible.



Figure 2 : Placement des piles

2. Placez les quatre piles AA tels qu'indiqué au croquis dans le compartiment à piles. Veillez bien aux pôles négatives et positives.
3. Remontez les deux capots du compartiment au clavier.

5. Réglage de la fréquence

Avant d'utiliser le clavier, il sera nécessaire de vérifier si la fréquence de fonctionnement du clavier correspond à celle du receveur RF.

1. Cherchez l'interrupteur sous le clavier pour régler sa fréquence (voir la figure 3). L'interrupteur se trouve en haut à gauche.
2. Positionnez l'interrupteur à gauche ou à droite (fréquence 1 ou 2 respectivement). Utilisez de préférence la fréquence 1.
3. Cherchez l'interrupteur sous le receveur RF pour régler sa fréquence (figure 3).
4. Positionnez-le dans la même position que l'interrupteur du clavier (position 1 ou 2).

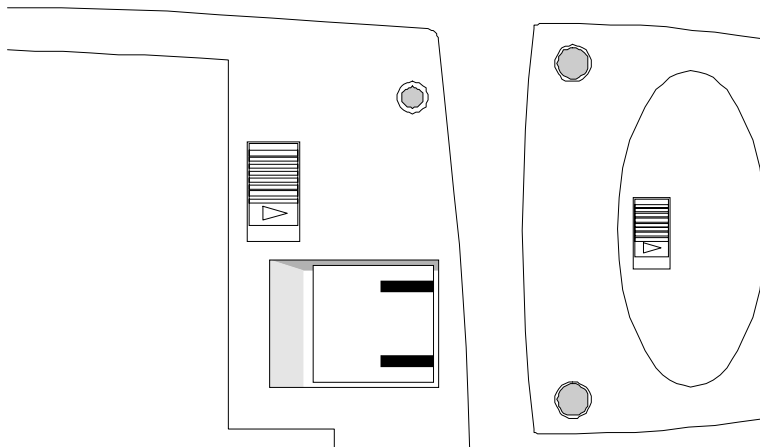


Figure 3 : Réglage des fréquences

Attention : Lorsque le fonctionnement du clavier sans fil est perturbé par d'autres claviers sans fil, par exemple, il sera nécessaire de modifier la fréquence. Suivez pour cela les instructions ci-dessus.

6. Installation

Ce chapitre fournit une description de l'installation du logiciel fourni.

Attention : *Supprimez d'abord le logiciel de votre ancien clavier, si présent.*

6.1 Trust software installer

1. Démarrez Windows.
2. Insérez le CD-ROM fourni dans le lecteur CD-ROM.
3. Cliquez sur 'Démarrer' et sélectionnez 'Exécuter' (voir la figure 4).

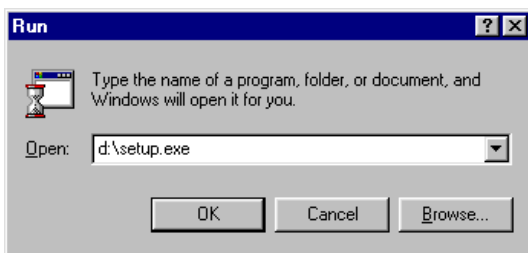


Figure 4 : Démarrage de l'installation

4. Saisissez le chemin : 'd :\setup' et cliquez sur 'OK'. La figure 5 est affichée.



Figure 5 : Trust software installer



5. Sélectionnez la langue désirée d'affichage du Software Installer. La figure 6 est affichée.



Figure 6 : Trust software installer

6. Sélectionnez une option du menu.

6.2 Logiciel d'installation

1. Démarrez le Trust software Installer (chapitre 6.1).
2. Dans le menu principal, sélectionnez 'Install Wireless Keyboard software' (Installation du logiciel du clavier sans fil). La figure 7 est affichée.

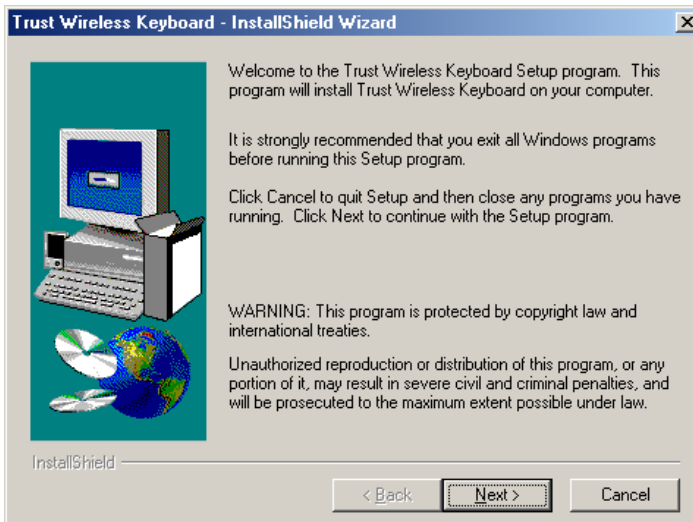


Figure 7 : Installation du logiciel

3. Cliquez sur 'Next' (Suivant). La figure 8 est affichée.

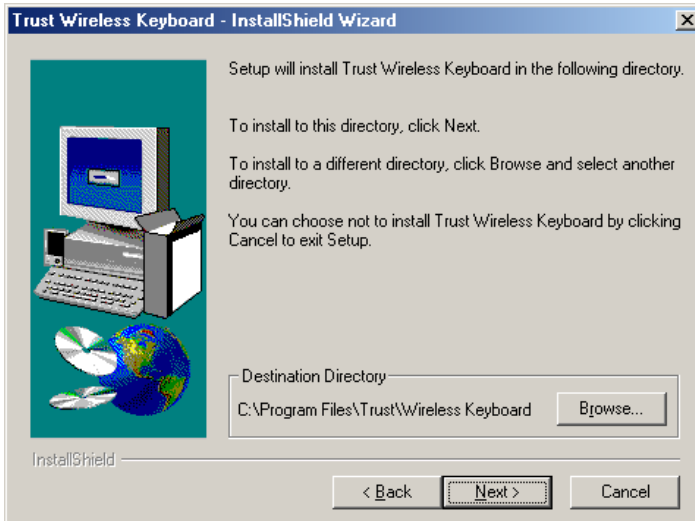


Figure 8 : Accepter l'emplacement du programme

4. Acceptez l'emplacement actuel du programme en cliquant sur 'Next' (Suivant). La figure 9 est affichée.

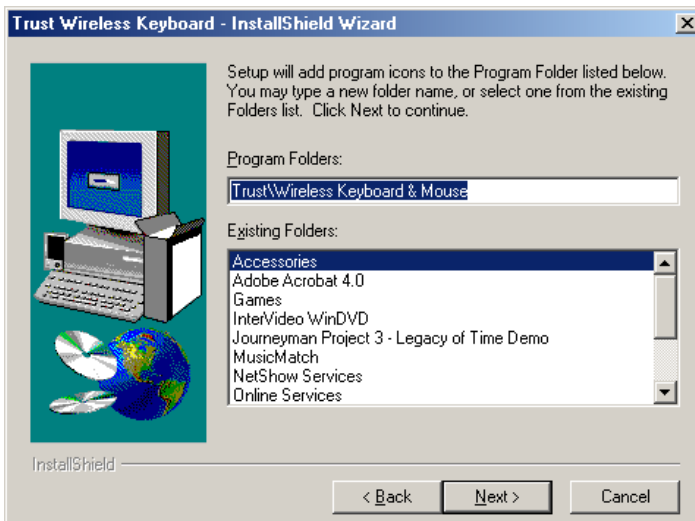


Figure 9 : Emplacement du menu de démarrage

5. Acceptez l'emplacement actuel du menu de démarrage en cliquant sur 'Next' (Suivant). La figure 10 est affichée.



Trust Wireless Keyboard

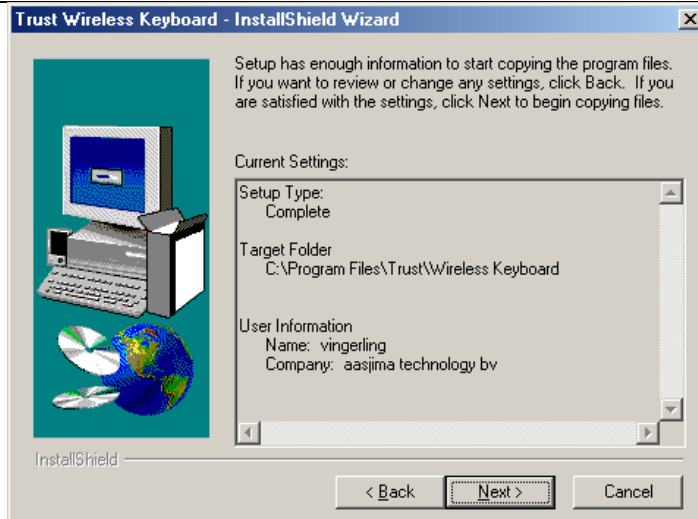


Figure 10 : Installation du logiciel

6. Cliquez sur 'Next' (Suivant). Un certain nombre de fichiers sera copié. Ensuite la figure 11 est affichée.

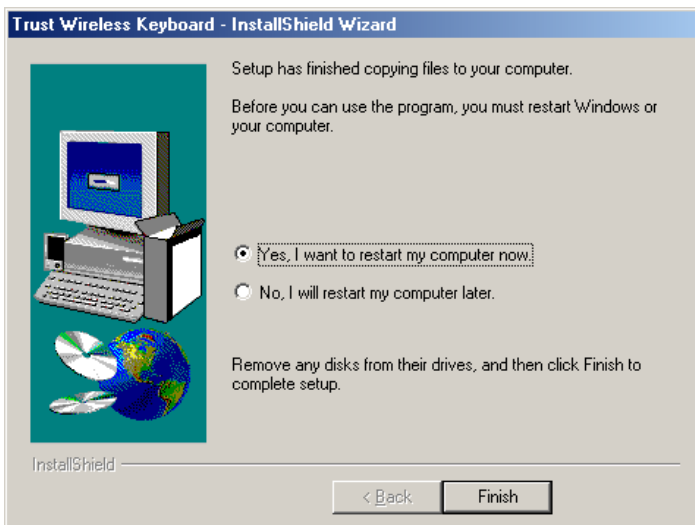


Figure 11 : Installation du logiciel

7. Cliquez sur 'Finish' (Terminer) pour redémarrer l'ordinateur.

7. Commande du clavier

7.1 Explication des touches multimédias

Votre clavier est équipé de 16 touches multimédias supplémentaires pour la commande de Windows 95, 98, NT4 et 2000 (figure 12). Les fonctions suivantes sont réglées par défaut :



Figure 12 : Touches multimédias

Touche multimédia	Fonction
Previous	Retourner au morceau précédent du cd audio.
Play/Pause	Lecture / pause d'un CD ou d'un film.
Stop	Arrêter la lecture d'un CD ou d'un film.
Next	Passer au morceau suivant du cd audio.
Eject	Ouvrir le tiroir du lecteur CD.
Volume -	Baisser le volume.
Volume +	Augmenter le volume.
Mute	Allumer/ éteindre le son.
Screen Saver	Démarrer la protection réglée de l'écran.
Calculator	Démarrer le calculateur Windows.
E-mail	Démarrer le programme e-mail.
Back	Retourner au document précédent dans votre navigateur Internet.

Touche multimédia	Fonction
WWW	Démarrer le navigateur Internet.
Forward	Passer au document suivant dans votre navigateur Internet.
Sleep	Ordinateur en position de 'veille' (Suspend mode).
Wake up	Annuler position de 'veille'.

Tableau 1 : Explication des touches multimédias

Attention : Lorsque des programmes tels que le Calculateur et l'e-mail ne sont pas installés (correctement), il est possible que Windows affiche un message d'erreur dès que vous tentez d'utiliser ces touches du clavier. Installez ces programmes correctement afin d'assurer le fonctionnement optimal de votre clavier.

7.2 Options du menu

Après l'installation du pilote toutes les touches multimédias sont prêtes à l'emploi. Maintenant, il est également possible de modifier le menu.

Avec le bouton droit de la souris, cliquez sur le pictogramme dans la barre des tâches (figure 13). La figure 14 est affichée.

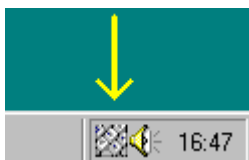


Figure 13 : Pictogramme dans la barre des tâches

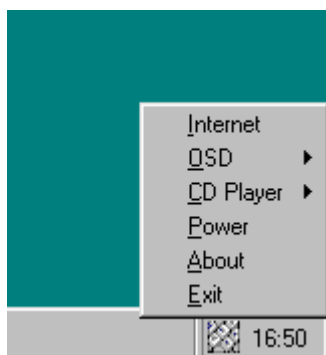


Figure 14 : Options du menu

Les options suivantes sont disponibles :

Option du menu	Description de la fonction
Internet	Programmer les touches 'E-mail' et 'WWW'.
OSD	Modifier les paramètres OSD tels que la police, la position OSD ou la mise hors service OSD.
CD Player	Configuration du lecteur CD-ROM.
Power	Vérification de l'état des piles.
About	Informations relatives au produit.
Exit	Fermer OSD.

Tableau 2 : Explication de la figure 14

7.3 Lecteur cd

Le logiciel du clavier sans fil comprend également l'installation d'un lecteur cd audio.

Du moment où vous insérez un CD dans le lecteur CD-ROM, le lecteur CD du clavier sera automatiquement mis en marche. Il est possible que le lecteur CD de Windows soit démarré d'abord. Fermez-le dans ce cas-là et cliquez sur la touche 'Play' (Lecture) du clavier. La figure 15 est affichée.

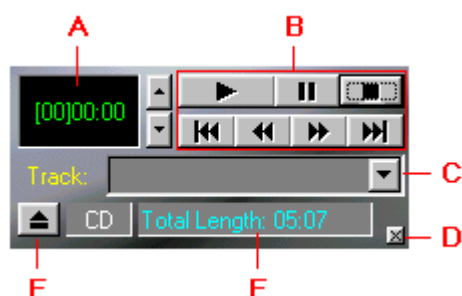


Figure 15 : Lecteur cd audio

Touche	Description	Fonction
A	Ecran d'état	Informations sur la durée du morceau musical actuel.
B	Commande	Commande du lecteur cd-rom.
C	Titre du cd	Afficher la liste des morceaux et sélection du morceau désiré.
D	Marche / Arrêt	Fermer le lecteur cd-rom.
E	Durée totale	Durée totale du morceau musical actuel.
F	Ouvrir / Fermer	Ouvrir / Fermer le tiroir à CD-ROM.

Tableau 2 : Explication de la figure 15

8. Désinstallation

Supprimez seulement le logiciel lorsque vous ne désirez plus vous servir du clavier. Suivez la procédure suivante :

1. Fermez le pictogramme dans la barre des tâches en le sélectionnant avec le bouton droit de la souris et en sélectionnant 'Exit' (Quitter).
2. Cliquez sur 'Démarrer', 'Paramètres', 'Panneau de commande'.
3. Double-cliquez sur 'Add/Remove Software' (Ajouter / Supprimer logiciel). Une nouvelle fenêtre est affichée.
4. Dans la liste, cherchez 'Trust Wireless Keyboard' et sélectionnez-le. Une barre bleue sera affichée autour du texte.
5. Cliquez sur la touche 'Add/Remove' (Ajouter / Supprimer).
6. Redémarrez votre système. Après le redémarrage, le clavier sera désinstallé.

9. Dépannage

Problème	Cause	Solution possible
Touches multimédias ne réagissent pas.	Pilote ne pas installé (correctement).	Supprimez le pilote et installez-le de nouveau (voir le chapitre 4).
Distribution incorrecte du clavier.	Réglage incorrect de la distribution.	Modifiez la distribution en sélectionnant le pictogramme 'Clavier' au panneau de configuration.
En cas de plusieurs lecteurs CD-ROM, le mauvais tiroir à CD s'ouvre après la sélection de la touche 'Eject' du clavier.	Réglage incorrect du CD-ROM par défaut.	Passez au panneau de configuration et double-cliquez sur 'Multimedia'. Modifiez le nom de la station du CD-ROM par défaut (p. ex de d : en e :) dans l'onglet 'CD Music'.
Le clavier ne réagit pas.	Absence de piles.	Placez les piles (voir le chapitre 4).
	Piles déchargées.	Remplacez les piles.
	Câble ne pas connecté.	Connectez correctement le câble (voir le chapitre 3).
	Receveur RF trop éloigné du clavier.	Rapprochez le clavier du receveur RF.
	Un autre appareil utilise la fréquence du clavier.	Rapprochez le receveur RF du clavier.

Tableau 4 : Dépannage

Vérifiez le FAQ sur l'Internet (www.trust.com). Vous pouvez également enregistrer votre produit sur www.trust.com afin d'obtenir une garantie et un support optimaux. En outre, vous serez tenu au courant automatiquement des mises à jour de votre produit et des autres produits de Trust. Vous pouvez également gagner des prix spectaculaires.

Si, après avoir essayé ces solutions, les problèmes persistent, prenez contact avec un centre de service de Trust. Vous trouverez plus d'informations à la dernière page de ce manuel électronique ainsi qu'au verso du manuel rapide d'installation imprimée. Il sera nécessaire d'avoir au moins les informations suivantes à portée de main :

- Le numéro de l'article, à savoir : 11653 / 11674 / 11675 / 11676 / 11677.
- Les données du matériel.
- Une description précise du dysfonctionnement.
- Une description précise du moment où le problème est rencontré.

10. Spécifications

Touches normales	104 ou 105 (en fonction de la langue)
Touches multimédias	16 touches de fonction sous Windows 95/98/NT4 et 2000 : lecteur CD, Eject, Volume, Mute, Screensaver, Calculator, E-mail, Back, Forward, WWW, Sleep, Wake up
Touches Windows 95	3
Connexion	PS/2

Tableau 5 : Spécifications techniques

11. Centres de Service de Trust

Les habitants du Royaume-Uni et de l'Irlande doivent contacter :	
	Bureau anglais
De 9:30 à 17:00	Internet www.trust.com E-mail support-uk@trust.com Fax +44-(0)1376-514633 Tél. +44-(0)1376-500000
Les habitants de l'Italie doivent contacter :	
	Bureau italien
De 9:00 à 13:00 / 14:00 à 18:00	Internet www.trust.com E-mail support-it@trust.com Fax 051-6635843 Tél. 051-6635947
Les habitants de la France et de l'Afrique du Nord doivent contacter :	
	Bureau français
De 9:00 à 17:00	Internet www.trust.com E-mail support-fr@trust.com Fax +33-(0)1-48174918 Tél. +33-(0)1-48174931
Les habitants de l'Allemagne doivent contacter :	
	Bureau allemand
De 9:00 à 17:00	Internet www.trust.com E-mail support-de@trust.com Fax 02821-58873 Tél. 0800-00TRUST (=0800-0087878)
Les habitants de l'Espagne doivent contacter :	
	Bureau espagnol
De 9:00 à 17:00	Internet www.trust.com E-mail support-es@trust.com Fax +31-78-6543299 Tél. +31-78-6549999
Les habitants des Pays-Bas doivent contacter :	
	Bureau hollandais
De 9:00 à 17:00	Internet www.trust.com E-mail support-nl@trust.com Fax 078-6543299 Tél. 0800-BELTRUST (=0800-23587878) of 078-6549999
Les habitants de tous les autres pays européens doivent contacter :	
	Siège européen
De 9:00 à 17:00	Internet www.trust.com E-mail support@trust.com Fax +31-78-6543299 Tél. +31-78-6549999