

100MB Network PC-Card

---

# **100MB NETWORK PC-CARD**

**Manuale dell'utente**

ITALIANO

Versione 1.0

## Ringraziamenti

Grazie per aver acquistato questo prodotto facente parte dell'assortimento Trust. Le auguriamo un piacevole utilizzo e le consigliamo di leggere attentamente questo manuale prima di utilizzare il prodotto.

## Registrazione

Dopo l'acquisto, effettui la registrazione dell'articolo presso il sito Internet Trust ([www.trust.com](http://www.trust.com)) e partecipi all'estrazione di splendidi premi. Oltretutto, presso tale sito potrà trovare gli indirizzi dei rivenditori, informazioni dettagliate sui programmi, i driver, nonché le risposte alle domande poste più di frequente, le cosiddette FAQ (dall'inglese Frequently Asked Questions).

## Diritti d'autore

Nessuna parte del presente manuale può essere riprodotta o trasmessa con qualsiasi mezzo e in qualsiasi forma (elettronica o meccanica, compresa la fotocopia, la registrazione o i sistemi di memorizzazione ed estrazione dei dati) per qualsiasi scopo che non sia quello per uso personale, senza previa autorizzazione scritta della casa produttrice.

## Responsabilità

Il produttore declina ogni responsabilità per tutte le garanzie esplicite o implicite, comprese ma non limitate alla commerciabilità ed idoneità ad un determinato scopo, in relazione al software, al manuale (ai manuali) d'istruzione forniti in dotazione ed il materiale scritto, nonché tutto l'hardware fornito di serie. La casa produttrice si riserva il diritto di apportare modifiche o migliorie al prodotto in qualsiasi momento e senza alcun preavviso.

Il produttore declina ogni responsabilità per danni conseguenti o accidentali, compresi il mancato profitto o danni commerciali di varia natura derivanti dall'uso del prodotto.

Tutti i nomi di prodotti o di società sono marchi o marchi registrati dei rispettivi proprietari.

## Sommario

<b>1. Introduzione .....</b>	<b>2</b>
1.1 Convenzioni tipografiche usate nel manuale.....	2
1.2 Contenuto della confezione.....	2
1.3 Requisiti minimi del sistema.....	2
<b>2. Collegamento .....</b>	<b>3</b>
<b>3. Installazione driver .....</b>	<b>4</b>
3.1 Windows 95.....	4
3.2 Windows 98.....	5
3.3 Windows NT4.....	8
<b>4. Protocolli network.....</b>	<b>8</b>
4.1 Nome del computer e workgroup .....	10
<b>5. Risoluzione dei problemi .....</b>	<b>10</b>
5.1 Difficoltà di collegamento .....	11
5.2 Difficoltà di collegamento in Windows 95/98.....	11
5.3 Server Novell Netware non trovato.....	12
5.4 Problemi/Soluzioni.....	12
<b>6. Specifiche Tecniche .....</b>	<b>13</b>



## 1. Introduzione

Questo manuale è destinato agli utenti della Trust 100MB Network PC-Card. Per l'installazione e l'utilizzo di questo prodotto non occorre possedere conoscenze tecniche.

**Per ulteriori informazioni contattare uno dei centri di assistenza Trust riportati nella parte finale del manuale. Tramite il sito Internet ([www.trust.com](http://www.trust.com)) si possono inoltre ottenere assistenza, ampie informazioni sui prodotti, driver e risposte a domande frequenti (FAQ).**

### 1.1 Convenzioni tipografiche usate nel manuale

Nel presente manuale vengono adottate le seguenti convenzioni tipografiche:

- < **tasto** >            Indica il tasto da premere sulla tastiera. Il nome del tasto è riportato in parentesi.
- '**System**'                Indica il termine specifico di un programma, in altre parole i termini che vengono usati, ad esempio, da Microsoft Windows 98.
- [**DIR**]                    Il testo riportato in parentesi va digitato con la tastiera.
- { **termine** }             Il testo riportato in parentesi (...) è il termine inglese, ad esempio (File), che figura nell'illustrazione corrispondente.

Le informazioni supplementari appaiono nel modo seguente:

**ATTENZIONE:** *La 100MB Network PC-Card funziona solo con network UTP/STP.*

### 1.2 Contenuto della confezione

Prima di leggere il manuale di istruzioni, controllare il contenuto della confezione. All'interno della confezione sono disponibili:

- Adapter network PC-Card
- Cavo media
- Dischetto contenente i driver
- Questo manuale

Se qualche elemento della lista dovesse essere mancante o visibilmente danneggiato contattare il rivenditore locale.

### 1.3 Requisiti minimi del sistema

- Processore 486 CPU
- Windows 95, 98 o NT4
- 16MB RAM

- 4MB di spazio libero sul disco rigido
- Slot PCMCIA tipo II libero
- Collegamento network 10 / 100 MB

## 2. Collegamento

1. Collegare il cavo media, incluso nella confezione, alla 100MB Network PC-Card (vedere figura 1, punto 1). La forma del connettore è tale che il cavo si può inserire in un solo modo. Se il cavo non si adatta bene, non forzare troppo.
2. Collegare il cavo RJ45 del network allo spinotto del cavo media (figura 2).

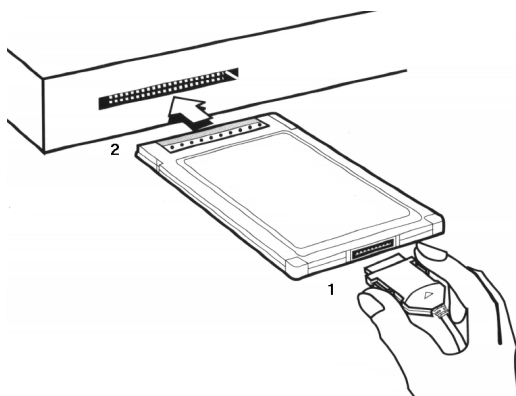


Figura 1: Collegamento cavo media e sistemazione della PC-Card

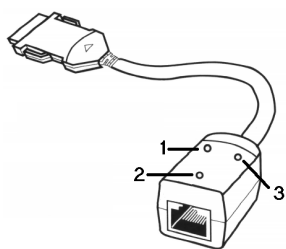


Figura 2: Cavo media

Led	Funzione
1	Lampeggia verde al passaggio dei dati.
2	Giallo con collegamento alla velocità di 100MB, spento con 10MB.
3	E' verde quando è presente il collegamento al network.

Tabella 1: Legenda della figura 2

### 3. Installazione driver

Questo capitolo descrive la procedura di installazione in ambiente Windows 95, 98 e NT 4.0. Poichè sono presenti diversi e numerosi tipi di network e considerando il rapido sviluppo di questo settore, risulta praticamente impossibile produrre un manuale nel quale, per ogni singolo network, possano essere descritte perfettamente le procedure di installazione.

Il dischetto accluso contiene le istruzioni in lingua inglese per ogni sistema network. Le informazioni si trovano nel file Readme.txt, nel folder relativo al tipo di network che si intende utilizzare.

#### 3.1 Windows 95

1. Avviare Windows 95.
2. Inserire il dischetto accluso nel drive.
3. Inserire la 100MB Network PC-Card in uno slot PCMCIA tipo 2 (vedere figura 1). Windows rileverà un nuovo hardware (figura 6).
4. Cliccare su 'Next'. Windows avverte che il driver non può essere trovato (figura 3).

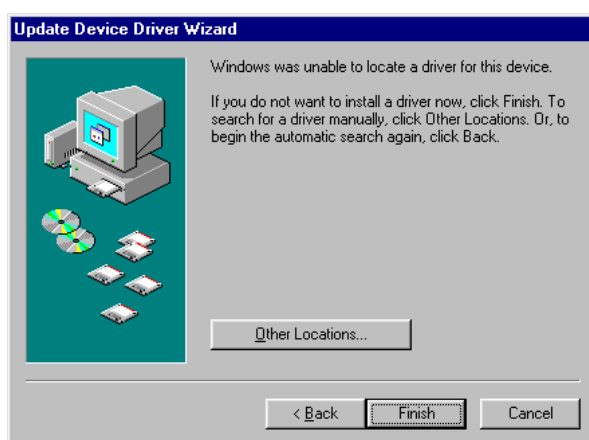
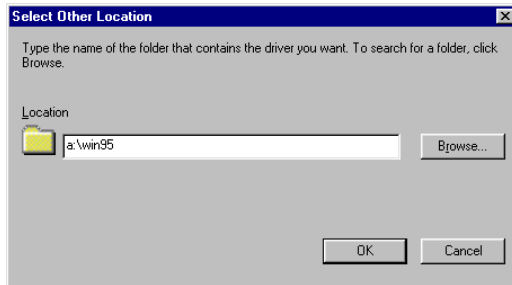


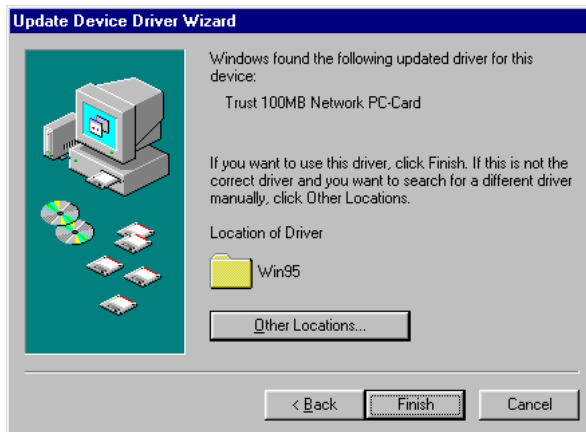
Figura 3: Driver non trovato

5. Selezionare 'Other Locations...'. Apparirà la figura 4.



**Figura 4: Localizzazione del driver**

6. Digitare nel riquadro: 'a:\win95' e cliccare su 'Ok'. Apparirà la figura 5.



**Figura 5: Driver localizzato**

7. Cliccare su 'Finish' per completare l'installazione. Ora saranno copiati una serie di file. Si potrà verificare che Windows non possa localizzare alcuni file, in tal caso indicare il percorso 'a:\win95'. Dopo l'installazione il computer dovrà essere avviato nuovamente.

### 3.2 Windows 98

1. Avviare Windows 98.
2. Inserire il dischetto incluso nel drive.



3. Inserire la 100MB Network PC-Card in uno slot PCMCIA tipo 2 (vedere figura 1). Windows rileverà un nuovo hardware (vedere figura 6).



**Figura 6: Rilevazione nuovo hardware**

4. Cliccare su 'Next' per proseguire. Apparirà la figura 7.



**Figura 7: Ricerca del miglior driver**

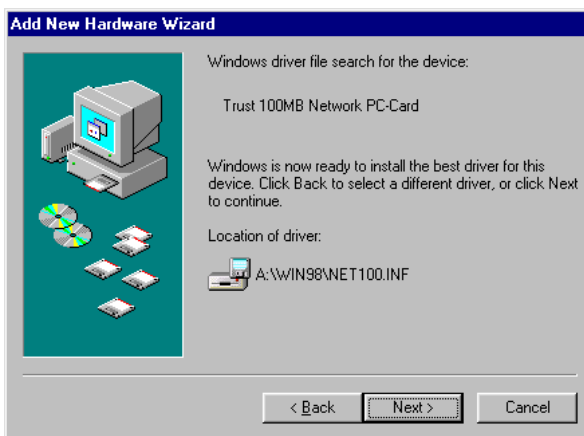


5. Selezionare la prima opzione (Search for the best driver for your device) e cliccare quindi su 'Next'. Apparirà la figura 8.



**Figura 8: Localizzazione del driver**

6. Selezionare l'ultima opzione (Specify a location) e inserire nella riga di comando: 'a:\win98'. Cliccare quindi su 'Next'. Apparirà la figura 9.



**Figura 9: Driver localizzato**



7. Cliccare su 'Finish' per completare l'installazione. Ora saranno copiati una serie di file. Si potrà verificare che Windows non riesca a localizzare alcuni file, in tal caso occorrerà indicare il percorso 'a:\win98'. Dopo che i file sono stati copiati apparirà la figura 10.



**Figura 10: Installazione completata**

8. Cliccare su 'Finish' per completare l'installazione. Il computer dovrà quindi essere nuovamente avviato.

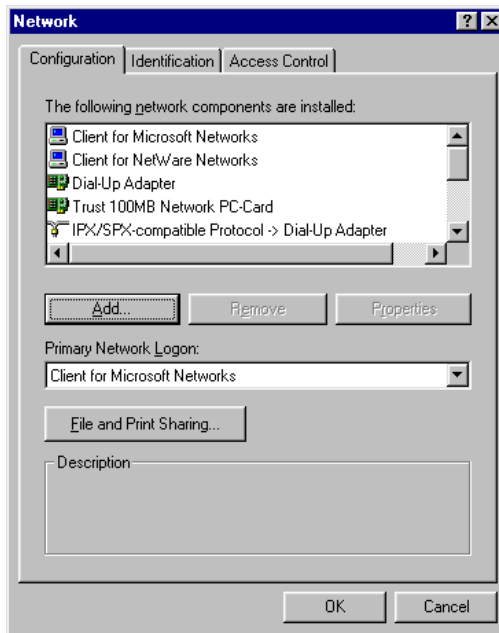
### **3.3 Windows NT4**

1. Inserire la 100MB Network PC-Card in uno slot libero PCMCIA tipo 2 (vedere figura 1).
2. Cliccare sul tasto 'Avvio' (Start), selezionare 'Impostazioni' e quindi 'Pannello di controllo'.
3. Doppio clic sulla icona 'Network'.
4. Scegliere la pagina 'Adapters' e cliccare su 'Aggiungi'. Introdurre il dischetto con i driver nella stazione 'A:'.
5. Cliccare su 'Disk'. Assegnare il percorso 'A:\WINNT' e quindi <Enter>.
6. Dopo che sarà correttamente apparso l'hardware, premere <Enter>. Seguire le indicazioni sullo schermo. Scegliere l'opzione per riavviare nuovamente il computer. Per maggiori informazioni sulla installazione network in Windows NT4, consultare il manuale di Windows NT4 e/o la website della Microsoft.

## **4. Protocolli network**

Le apparecchiature network comunicano tra loro tramite protocolli che vanno naturalmente installati. Seguire i seguenti punti per eseguire il controllo dei protocolli.

Richiedere le proprietà del network premendo il tasto destro del mouse sulla icona network. Apparirà la figura 11.



**Figura 11: Proprietà network**

Qui di seguito una breve descrizione di diversi client, adapters e protocolli:

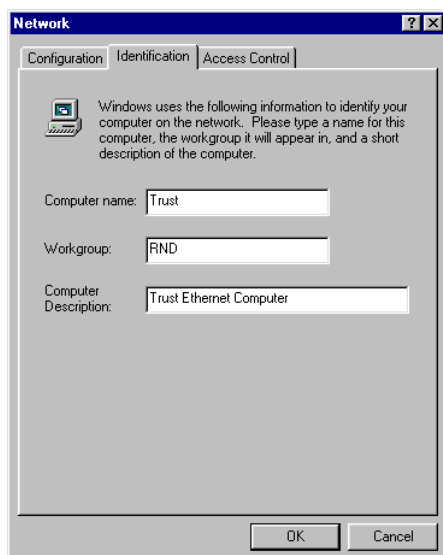
Client for Microsoft Networks	Client necessario per potersi collegare con altri computer utilizzando Microsoft Windows.
Client for NetWare Networks	Client necessario per potersi collegare con altri computer utilizzando Novell Netware.
Dial-Up Adapter	Adapter necessario al collegamento internet.
Trust 100MB Network PC-Card	Adapter per network.
Protocollo compatibile IPX/SPX	Necessario per la comunicazione con network Novell. Può anche essere necessario per la compilazione.
NetBEUI	Protocollo Microsoft Point-to-Point. Necessario per il collegamento network standard in ambiente Windows
TCP/IP	Necessario per reti intranet. Può anche essere necessario per la compilazione.

Alcuni client e protocolli network non sono sempre necessari e possono essere cancellati (per esempio 'Client for Netware Networks' e 'IPX/SPX-compatible Protocol' se non si utilizza il network Novell).

Occorre tener presente che utilizzando il protocollo TCP/IP bisogna attribuire un unico indirizzo IP all'adapter network. Per maggiori informazioni consultare la funzione help di Windows oppure la website della Microsoft.

#### 4.1 Nome del computer e workgroup

Per realizzare il collegamento è necessario assegnare al computer un nome, in modo da poter così essere registrato dal network. Questo nome deve essere inserito tra le proprietà del network. Cliccare quindi sulla seconda pagina (Identification). Apparirà la figura 12.



**Figura 12: Nome computer e presentazione workgroup**

Inserire nel riquadro 'Computer name' il nome. Esso può essere lungo al massimo 15 caratteri. Inserire nel riquadro 'Workgroup' il nome del workgroup. Questo può essere un nome arbitrario. Tenere presente che i computer operanti sotto lo stesso nome di workgroup si possono reciprocamente trovare in Windows.

### 5. Risoluzione dei problemi

Lo scopo di questo capitolo è di trovare la soluzione ad eventuali problemi. Se non si trova la soluzione in questo capitolo, consultare il sito Internet della Trust [www.trust.com](http://www.trust.com) oppure contattare il rivenditore o l'helpdesk della Trust. Saranno necessari i seguenti dati:

- **Numero dell'articolo, riportato sotto il codice a barre**

- **Versione e lingua del programma Windows**
- **Tipo e velocità del processore (CPU)**
- **Memoria interna**
- **Nome e versione del programma**
- **Esatto messaggio di errore oppure una descrizione accurata di cosa non funziona ed in quali circostanze.**

Nonostante la semplicità d'installazione della 100MB Network PC-Card, non è altrettanto semplice mettere a punto un computer da utilizzare in network. Per questo motivo è consigliabile tenere a portata di mano il manuale del network.

Dato che la 100MB Network PC-Card può essere utilizzata con diversi sistemi network, le procedure per la risoluzione dei problemi sono necessariamente limitate alle considerazioni generali.

### 5.1 Difficoltà di collegamento

Se il computer non riesce a stabilire il contatto con il server o con altri computer, controllare i seguenti punti:

1. I driver per la 100MB Network PC-Card sono stati correttamente installati? Se la scheda è difettosa oppure non è stata posizionata correttamente nella scanalatura PCMCIA, i driver non possono essere caricati.
2. Sono stati selezionati i driver adatti al network che si intende utilizzare? Richiedere all'amministratore del sistema le informazioni riguardanti il network.
3. Sono stati inseriti i valori corretti per il tipo di 'pacchetto' e per l'indirizzo IP?
4. Lo spinotto del cavo network è stato introdotto completamente nel connettore del cavo media?
5. Il networkhub è in funzione? Provare a stabilire il collegamento da un'altra stazione di lavoro collegata allo stesso hub.
6. Il collegamento passa attraverso un hub? Due computer possono essere direttamente collegati tramite cavo 'Cross-link', ma non tramite cavo UTP o STP.
7. Windows 95/98 è stato avviato nel modo MS-DOS-prompt (Command prompt only)? In questo modo i driver per Windows 95/98 non sono funzionanti. Se si vuole utilizzare il network in questo modo, è necessario caricare i driver per DOS.

### 5.2 Difficoltà di collegamento in Windows 95/98

Consultare il manuale di Microsoft Windows per ulteriori informazioni.

Controllare i seguenti punti:

1. I protocolli NetBEUI e Client for Microsoft networks sono stati caricati? Controllare le proprietà del network. Questi file sono necessari per stabilire il collegamento. Aggiungere questi file cliccando sul tasto 'Aggiungi' (Add).
2. Il protocollo NetBEUI è collegato al driver per la 100MB Network PC-Card? Selezionare 'Bindings' nella finestra 'Properties' del network. Questo è necessario se il collegamento è stato interrotto manualmente. Durante la installazione della nuova scheda network, questo collegamento viene automaticamente stabilito tramite Windows 95/98.
3. I due sistemi hanno lo stesso nome di workgroup? Il nome workgroup assegnato deve essere riconosciuto dal server. Se necessario cambiare il nome. Consultare l'amministratore del sistema se non si conosce il nome del workgroup. Il nome del workgroup non può essere lo stesso nome di un computer nello stesso network.

### 5.3 Server Novell Netware non trovato

Controllare i seguenti punti:

1. E' stato selezionato il corretto 'pacchetto'? La maggior parte delle reti Novell utilizzano Ethernet 802.3. Richiedere all'amministratore del sistema le informazioni riguardanti il corretto tipo di 'pacchetto'.
2. I protocolli IPX/SPX e Client for Novell-networks sono stati caricati in Windows 95/98?

### 5.4 Problemi/Soluzioni

Problema	Causa	Possibile soluzione
<b>Segnale di 'Fail' durante l'esecuzione del test diagnostico.</b>	Cavo network non funzionante oppure non correttamente collegato.	Controllare il cavo ed eventualmente sostituirlo.
	Cavo media non correttamente collegato.	Posizionare correttamente il cavo media nella PC-Card (vedere capitolo 2).
	PC-Card difettosa.	Riconsegnare al rivenditore.
	Il chip hardware del lettore PC-Card non è compatibile con il programma diagnostico.	La 100 MB PC-Card è probabilmente funzionante. Effettuare il test in Windows o eventualmente in altri sistemi.
<b>Non appare l'icona col simbolo 'Network' sul desktop.</b>	I driver non sono stati (correttamente) installati.	Installare nuovamente.

Problema	Causa	Possibile soluzione
	I protocolli network non sono stati (correttamente) installati.	Seguire le istruzioni del capitolo 4.2.
<b>Gli altri computer non sono visibili nel network.</b>	Cavo non funzionante oppure non correttamente collegato.	Controllare se il led 3, indicato in figura 2, è funzionante.
	Nessuna stazione o stampante condivisi con altri computer del network.	Condividere almeno una stazione o una stampante in modo da rendere visibile il computer nel network.
	La scheda network non si è correttamente presentata al network.	Attendere circa 20 secondi e riprovare nuovamente.
	Il nome del workgroup del computer non è compatibile con quello degli altri pc del network.	Cambiare il workgroup nelle 'Network Properties'.

## 6. Specifiche Tecniche

Caratteristiche	<ul style="list-style-type: none"> <li>• Plug &amp; Play per Windows 95 e Windows 98</li> </ul>
Tipo network	<ul style="list-style-type: none"> <li>• Normale Ethernet 10 Mb</li> <li>• Veloce Ethernet 100 MB (conforme allo standard 100TX)</li> </ul>
Slot	<ul style="list-style-type: none"> <li>• PCMCIA tipo-II</li> </ul>
Ottimizzazione delle prestazioni	<ul style="list-style-type: none"> <li>• Full duplex</li> <li>• Selezione automatica del collegamento più veloce</li> </ul>
Collegamento media	<ul style="list-style-type: none"> <li>• RJ45 con cavo di categoria 5 (STP/UTP) per 100 MB</li> <li>• RJ45 con cavo di categoria 3, 4 o 5 (STP/UTP) per 10 Mb</li> </ul>
Indicatori luminosi	<ul style="list-style-type: none"> <li>• 100 Mb per secondo</li> <li>• Collegamento</li> <li>• Ricezione ed invio dati</li> </ul>