

GSM PC-CARD MODEM

Gebruikershandleiding

Versie 1.0



Hartelijk Dank

Wij danken u voor de aankoop van dit product uit het Trust assortiment. Wij wensen u veel plezier bij het gebruik en raden u aan om deze handleiding voor gebruik aandachtig door te nemen.

Registratie

Registreer nu uw aankoop op de Trust Internet site (www.trust.com) en maak kans op schitterende prijzen. Bovendien kunt u hier terecht voor dealeradressen, uitgebreide productinformatie, stuurprogramma's, FAQ's (Frequently Asked Questions).

Auteursrecht

Het is niet toegestaan om zonder voorafgaande schriftelijke toestemming van de fabrikant enig deel van deze handleiding te reproduceren of over te dragen, in welke vorm of op welke manier dan ook, elektronisch of mechanisch, als fotokopie of opname, in informatieopslag- en zoeksystemen, anders dan voor persoonlijk gebruik van de koper.

Aansprakelijkheid

De fabrikant aanvaardt geen enkele aansprakelijkheid voor alle expliciete of impliciete garanties, inclusief maar niet beperkt tot garanties voor de verkoopbaarheid en geschiktheid voor een bepaald doel, met betrekking tot de software, de bijgevoegd producthandleiding(en) en geschreven materiaal, en alle andere bijgevoegde hardware. De fabrikant behoudt zich het recht voor om zijn product te allen tijde te herzien of verbeteren zonder enige vorm van kennisgeving aan derden van deze herzieningen of verbeteringen.

De fabrikant aanvaardt geen enkele aansprakelijkheid voor enige voortvloeiende of toevallige schade, inclusief welk zakelijke verlies of welke commerciële schade dan ook die het gevolg zijn van het gebruik van zijn product.

Alle bedrijfs- of productnamen zijn handelsmerken of gedeponeerde handelsmerken van de respectieve eigenaars.

Inhoud

1. Inleiding	2
1.1 Conventies in de handleiding	2
1.2 Inhoud van de verpakking	2
1.3 Minimale systeemvereisten	3
2. Installatie	4
2.1 Installeren van de apparatuur	4
2.2 Installatie stuurprogramma	5
2.2.1 Windows 95 OSR2	5
2.2.2 Windows 98	7
2.2.3 Windows NT4.0	9
2.3 Installatie SoftGSM	10
3. Testen	12
4. Gebruik van de modem	13
4.1 SoftGSM	13
4.1.1 Programma starten:	13
4.1.2 Bericht versturen	13
4.1.3 Adresboek beheren	14
4.1.4 Instellingen	14
4.2 Meegeleverde software	15
4.3 Internet	15
4.4 Kiestoon in het buitenland	16
5. Problemen oplossen	17
6. Trust Service Centers	20

1. Inleiding

Deze handleiding is bedoeld voor gebruikers van de Trust GSM PC-Card Modem. Enige voorkennis is niet nodig voor installatie en gebruik van dit product.

Als u na het lezen van deze handleiding nog vragen heeft, kunt u contact opnemen met één van de Trust service centers. U kunt de gegevens van het voor u dichtstbijzijnde service center achter in deze handleiding vinden. Bovendien kunt u ook op de Trust website (www.trust.com) terecht voor support, uitgebreide productinformatie, stuurprogramma's en FAQ's (Frequently Asked Questions).

1.1 Conventies in de handleiding

In de handleiding is gebruik gemaakt van de volgende opmaak om opdrachten weer te geven:

<toets>	Hier moet u een toets indrukken. De naam ervan staat tussen de haken.
'System'	Dit is een specifieke term uit een programma. Hier staan de termen die gebruikt worden door, bijvoorbeeld, Microsoft Windows 98.
[DIR]	De tekst tussen de haken [...] dient u in te typen.
{Term}	De tekst tussen de accolades {...} is de engelse term, bijv. {File} die voorkomt in de bijbehorende afbeelding.

Extra informatie wordt als volgt getoond:

LET OP: *De modem werkt niet onder DOS, OS/2 of UNIX.*

In de voorbeelden is ervan uitgegaan dat op uw computer de letter "D" aan uw CD-ROM station is toegekend. Gebruikt uw computer een andere stationsaanduiding voor uw CD-ROM speler, bijvoorbeeld "E", vervang in de tekst "D" door "E".

1.2 Inhoud van de verpakking

Controleer voordat u de gebruiksaanwijzing doorneemt de inhoud van de verpakking. Daarin moet u aantreffen:

- PC-Card modem
- Telefoonkabel
- Aansluitkabel voor uw mobiele telefoon (Nokia of Ericson)
- CD-ROM met stuurprogramma's, applicatiesoftware en handleiding
- Deze handleiding

Mocht er iets ontbreken of beschadigd zijn, neem dan contact op met uw dealer.

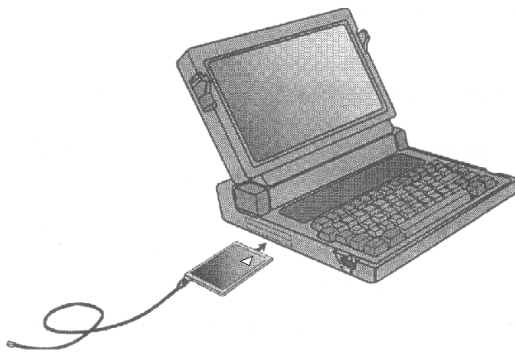
1.3 Minimale systeemvereisten

- 486 CPU
- Windows 95, 98 of NT4
- 16MB RAM
- 4MB vrije Harddisk ruimte
- 4 Speed CD-ROM
- Vrije PCMCIA type II slot
- Analoge telefoonaansluiting
- GSM telefoon met abonnement

2. Installatie

2.1 Installeren van de apparatuur

- A. Steek de faxmodem stevig in het PCMCIA-slot van uw computer, met de 68-pins aansluiting naar de computer toe (zie figuur 1). Gebruik de pijl op het etiket als richtlijn voor de juiste stand.



Figuur 1: insteken van de kaart in de PCMCIA-slot

- B. Steek de meegeleverde kabel in de PC Card (zie figuur 1). De vorm van de aansluiting zorgt ervoor dat de stekker maar op één manier past.
- C. Steek het andere uiteinde van de kabel in het telefooncontact of sluit deze aan op uw mobiele telefoon.

De installatie van de apparatuur is nu voltooid. Ga door met de installatie van het stuurprogramma.

2.2 Installatie stuurprogramma

2.2.1 Windows 95 OSR2

Installeer het stuurprogramma vanaf CD-ROM. U kunt de modem pas daarna gebruiken.

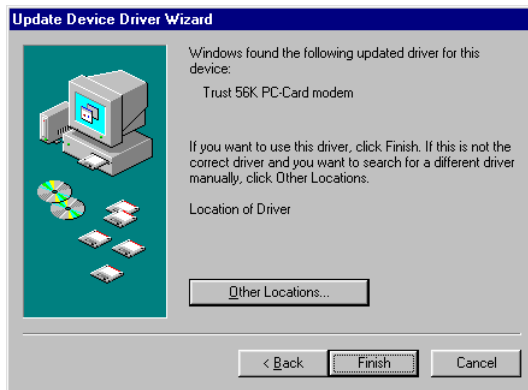
De installatie kan bij u anders verlopen dan hieronder staat beschreven. Dit vanwege de verschillende versies van Windows 95 die in omloop zijn. Raadpleeg bij onduidelijkheid de helpfunctie van Windows over het toevoegen van apparatuur voor meer informatie.

1. Start Windows.
2. Steek de faxmodem in het PCMCIA-slot (indien nog niet gedaan). Windows zal het nieuwe apparaat detecteren, een scherm zoals figuur 2 komt tevoorschijn.



Figuur 2: nieuwe hardware gevonden

3. Plaats de CD-ROM met het stuurprogramma in uw CD-Rom speler en klik op 'Volgende' (Next). Een scherm zoals figuur 3 komt tevoorschijn.



Figuur 3: installatie PC-Card

4. Klik op 'Other Locations' en geef het pad op van de stuurprogramma (D:\Win95)
5. Klik op 'Voltooien' (Finish) om de installatie af te ronden.

De installatie van het stuurprogramma is nu voltooid. Ga naar hoofdstuk 3 voor het testen van de modem.

2.2.2 Windows 98

Installeer het stuurprogramma vanaf CD-ROM. U kunt de modem pas daarna gebruiken.

1. Start Windows.
2. Steek de faxmodem in het PCMCIA-slot (indien nog niet gedaan). Windows zal het nieuwe apparaat detecteren, een scherm zoals figuur 2 komt tevoorschijn.
3. Plaats de CD-ROM met het stuurprogramma in uw CD-ROM speler en klik op 'Volgende' (Next). Een scherm zoals figuur 4 komt tevoorschijn.



Figuur 4: nieuwe hardware in Windows 98

4. Kies ervoor om Windows het beste stuurprogramma (aanbevolen) te kiezen. Klik op 'Volgende' (Next). Een scherm zoals figuur 5 komt tevoorschijn.

5. Selecteer om het stuurprogramma vanaf een specifieke locatie te installeren door het vakje 'Specify a location' aan te vinken.
6. Type op de regel [D:\Win98]
7. Klik op 'Volgende' (Next).



Figuur 5: installatie in Windows 98

8. Het stuurprogramma wordt gevonden op de CD-ROM. Klik weer op 'Volgende'.
9. Het stuurprogramma wordt geïnstalleerd. Klik op 'Voltooien' om de installatie af te ronden.

De installatie van het stuurprogramma is nu voltooid. Ga naar hoofdstuk 3 voor het testen van de modem.

2.2.3 Windows NT4.0

Het stuurprogramma vanaf CD-ROM moet geïnstalleerd worden voordat de modem gebruikt kan worden.

1. Steek de faxmodem in het PCMCIA-slot (indien nog niet gedaan).
2. Start Windows NT4.0.
3. Log in als 'Administrator'.
4. Ga naar het configuratiescherm (Start - Instellingen - Configuratiescherm) en dubbelklik het pictogram 'Modems'.
5. Klik 'Volgende'. Wanneer standaard modem wordt gevonden, klik 'Wijzigen'.
6. Klik 'Diskette' en plaats de CD-ROM met het stuurprogramma in uw CD-ROM speler. Geef de locatie D:\WINNT op. Klik op 'OK'.
7. Het stuurprogramma van de Trust GSM PC-Card Modem wordt gevonden. Klik op 'OK'.
8. Klik 'Volgende' om het stuurprogramma te installeren.
9. Klik 'Voltooien' om de installatie af te ronden.

De installatie van het stuurprogramma is nu voltooid. Ga naar hoofdstuk 4 voor het gebruik van de modem.

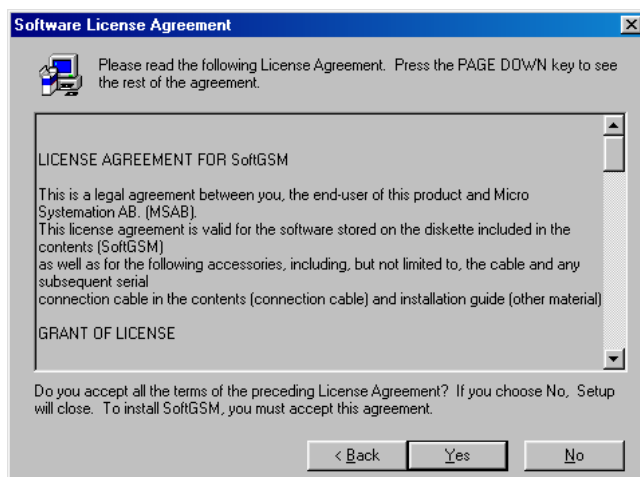
2.3 Installatie SoftGSM

Om gebruik te kunnen maken van de GSM functies, dient u de software voor GSM te installeren.

LET OP: *Tijdens installatie dient u op te geven op welke COM-poort het GSM modem is aangesloten (punt 9). Controleer dit eerst (Control Panel, System, Device Manager)*

Volg onderstaande stappen voor installatie.

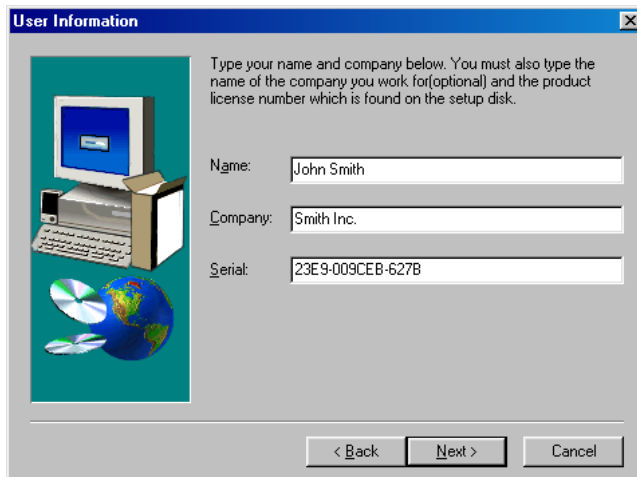
1. Plaats de CD-ROM in uw CD-ROM Speler
2. Selecteer 'uitvoeren' in het startmenu
3. Type [D:\SOFTGSM\SETUP] en klik op 'OK' om de installatie te starten. Na enige tijd verschijnt het venster met welkom-informatie.
4. Klik op 'Next'. Het licentieovereenkomst verschijnt (figuur 6)



Figuur 6: licentieovereenkomst

5. Klik op 'yes' om de licentieovereenkomst te accepteren. Figuur 7 verschijnt

6. Vul uw naam, bedrijfsnaam en licentie nummer in.
Het licentienummer vindt u terug op behuizing van de CD-ROM



Figuur 7: gebruikers informatie

7. Klik op 'Next' om door te gaan.
 8. Klik op 'Next' om de bestandslocatie te accepteren.
 9. Selecteer de COM-poort waarop uw GSM PC-Card Modem is aangesloten
 10. Klik op 'Next' om het programmagroep te accepteren
 11. Klik op 'Finish' om de installatie te voltooien.
- Herstart uw computer als hier om gevraagd wordt. De software is nu geïnstalleerd.

3. Testen

Om te controleren of de modem goed werkt met de computer kunt U het volgende uitvoeren.

Let op: *deze functie is niet aanwezig onder Windows NT.*

1. Ga naar het configuratiescherm. (Start - Instellingen - Configuratiescherm).
2. Dubbelklik het pictogram 'Modems'.
3. Klik op het tab 'Diagnostics'.
4. Selecteer de COM-poort voor de Trust GSM PC-Card Modem en klik op de button 'More Info...' indien de modem is aangesloten op de analoge telefoonlijn.

Selecteer de COM-poort voor de SoftGSM Modem en klik op de button 'More Info...' indien de modem is aangesloten op uw mobiele telefoon

5. Na enige tijd verschijnt in het venster de response van de modem. Als er geen response is, kijk dan in het hoofdstuk 'Problemen oplossen' voor meer informatie.

Deze test controleert alleen de communicatie tussen de modem en de computer. Problemen met de verbinding worden hier niet mee gecontroleerd.

Ga naar hoofdstuk 4 voor het gebruik van de modem.

4. Gebruik van de modem

4.1 SoftGSM

Met het programma SoftGSM kunt u met behulp van de computer SMS berichten ontvangen en verzenden. Bovendien kunt u met deze software een adresboek beheren.

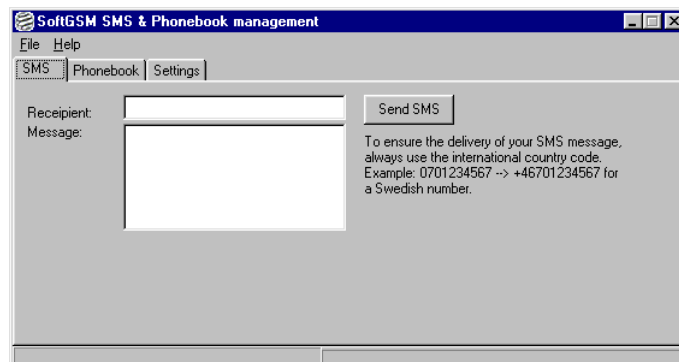
LET OP: *Dit programma werkt alleen indien u een GSM telefoon (Nokia of Ericson) heeft aangesloten.*

Hieronder volgt een korte beschrijving van het programma. Voor meer informatie over dit programma verwijzen wij u naar de Help-functie van dit programma (alleen Engels).

4.1.1 Programma starten:

1. Klik op 'Start', 'Programma's' en vervolgens op 'SoftGSM'.
2. Kies uit het menu 'SMS & Phonebook'. Na enige tijd verschijnt figuur 8.

4.1.2 Bericht versturen



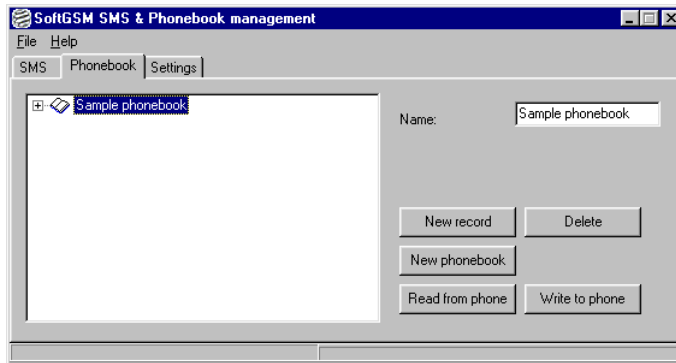
Figuur 8: SMS versturen

Om een SMS-bericht te versturen vult u bij 'Recipient' het telefoonnummer in waar u het SMS-bericht naar toe wilt sturen. Het bericht typt u in bij 'Message'.

LET OP: *om zeker te zijn dat het bericht aankomt, vul het internationale telefoonnummer in.*

4.1.3 Adresboek beheren.

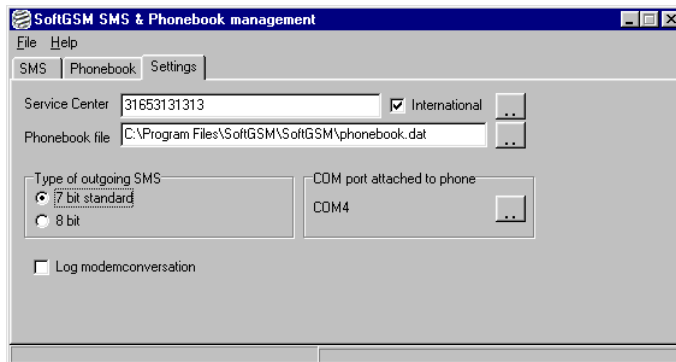
Klik op het tabblad 'Phonebook' om uw adresboek te beheren. Figuur 9 verschijnt.




Figuur 9: adresboek

In dit venster kunt u nieuwe bestanden toevoegen aan, bestanden verwijderen van, uw adresboek, nieuwe adresboeken aanmaken en gegevens lezen van en schrijven naar het geheugen van uw telefoon.

4.1.4 Instellingen



Figuur 10: Instellingen

Klik op het tabblad 'Settings' om de instellingen te wijzigen (figuur 10). Klik op het blokje  om een keuzelijst te krijgen.

4.2 Meegeleverde software

De Trust GSM PC-Card Modem wordt geleverd met het programma Bitware of Supervoice, afhankelijk van uw versie van de GSM PC-Card Modem. Met deze programma's kunt u faxen verzenden en verbinding maken met on-line diensten. Zie de gebruikershandleiding van deze software hoe te installeren.

4.3 Internet

Om een verbinding te maken met uw ISP (Internet Service Provider) zijn nog enige programma's nodig. Deze zitten standaard in Windows en worden meestal automatisch geïnstalleerd als het Internet icoon dubbelklikt. Sommige internet providers verstrekken een compleet softwarepakket voor internet toegang die uw systeem geschikt maken voor Internet.

Selecteer '56K GSM Combi' indien u gebruikt maakt van een standaard analoge telefoonlijn.

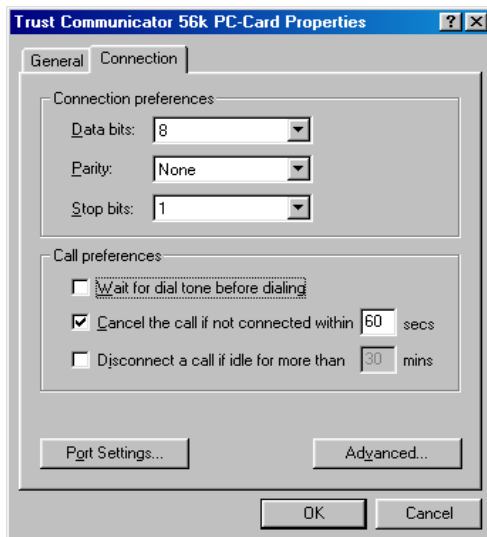
Selecteer 'SoftGSM' indien u een verbinding wilt maken met behulp van de GSM telefoon.

4.4 Kiestoon in het buitenland

Als u de modem in het buitenland of via een eigen telefooncentrale gebruikt, kan een afwijkende kiestoon worden gebruikt. Dit heeft tot gevolg dat de foutmelding 'No Dial Tone' (geen kiestoon) gegeven wordt bij een poging om te verbinden.

Schakel de kiestoondetectie dan uit door de volgende stappen te volgen:

1. Ga naar het configuratiescherm. (Start - Instellingen - Configuratiescherm).
2. Dubbelklik het pictogram 'Modems'.
3. Klik op de button 'Eigenschappen' (Properties).
4. Klik op het tabblad 'Verbinding' (Connection). Een scherm zoals figuur 11 komt te voorschijn.



Figuur 11: modem verbinding

5. Klik op 'Wachten op kiestoon' (Wait for dial tone before dialing) (zie figuur 11), om de kiestoondetectie uit te schakelen.
6. Klik op 'OK' om de wijziging te bevestigen.

U bent klaar.

5. Problemen oplossen

Dit hoofdstuk is bedoeld om eventuele problemen te helpen oplossen. Indien dit het probleem niet verhelpt, bezoekt u dan de Trust Internetsite www.trust.com, neem contact op met uw dealer of met de Trust Helpdesk. U heeft hiervoor de volgende gegevens nodig:

- **Artikelnummer, dit staat vermeld onder de barcode;**
- **De versie van uw Windows en de taal;**
- **CPU-type en snelheid;**
- **Intern geheugen;**
- **Naam en versie van het programma;**
- **Exacte foutmelding of goede omschrijving wanneer en wat precies niet werkt.**

Klacht	Mogelijke oorzaak	Oplossing
Modem reageert niet.	Stuurprogramma's niet goed geïnstalleerd in Windows 95 / 98.	Verwijder de stuurprogramma's en installeer deze opnieuw.
Modem maakt wel een verbinding, maar er verschijnen geen gegevens op uw scherm.	Communicatie parameters verkeerd ingesteld.	Ga na of alle communicatie-instellingen (snelheid, data-, stop- en pariteitsbits) juist zijn ingesteld en aan beide zijden van de verbinding gelijk.
	Het systeem wacht op u.	Druk meerdere keren op de <ENTER>-toets. Mogelijk wacht het systeem op afstand totdat het data van u hebt ontvangen, alvorens zelf te zenden.
Modem belt, maar verbinding komt niet tot stand.	Slechte lijn.	Bel opnieuw.
	Nummer verkeerd.	Controleer het nummer.
	Communicatie standaard verkeerd.	Neem contact op met de dienst voor de juiste communicatie-instellingen.

Klacht	Mogelijke oorzaak	Oplossing
Modem ondervindt fouten tijdens een verbinding met een modem op afstand.	Oproep door de verbinding.	Zorg ervoor dat "Call Waiting" (wisselgesprek) uitstaat.
	Slechte lijn.	Bel opnieuw.
Foutmelding verschijnt tijdens diagnostische gegevens	Telefoonlijn aangesloten op POTS-aansluiting van extern ISDN modem	Sluit telefoonlijn direct aan op een analoge telefoonaansluiting of ISDN thuiscentrale.
	Verkeerde modem geselecteerd	Selecteer 'GSM PC-Card Modem' als u gebruik maakt van een analoge lijn; Seleteer 'SoftGSM Modem' als u gebruik maakt van uw mobiele telefoon.
Foutmelding 'No Dial Tone' (geen kiestoon).	Telefoonlijn in gebruik.	Wacht tot deze vrij is.
	Telefoonlijn werkt niet.	Test met normale telefoon en herstel.
	Afwijkende kiestoon	Zet de kiestoondetectie uit (zie hoofdstuk 5.3).
Programma SoftGSM start niet.	Geen compatible GSM-telefoon aangesloten.	Sluit een compatible GSM-telefoon aan (Nokia 51xx, 61xx of Ericson 6xx, 7xx, 8xx)
	Aangesloten op analoge lijn.	Deze optie werkt niet met de software. Sluit een GSM-telefoon aan (Nokia of Ericson)
Melding "you must specify ... on the 'settings' tab." Verschijnt.	Service Center niet gevonden, ingesteld of buiten gebruik.	Selecteer uit de lijst de juiste Service Center.
Kan geen verbinding maken met Internet	Verkeerde modem geselecteerd	Selecteer 'GSM PC-Card Modem' als u gebruik maakt van een analoge lijn; Seleteer 'SoftGSM Modem' als u gebruik maakt van uw mobiele telefoon.

Klacht	Mogelijke oorzaak	Oplossing
	Instellingen ISP verkeerd	Stel uw instellingen van uw ISP goed in. Neem eventueel contact op met uw ISP.

6. Trust Service Centers

Als u na het lezen van deze handleiding nog vragen heeft, kunt u contact opnemen met één van de Trust service centers.

Houd u echter wel rekening met het volgende:

- Als u vragen heeft over het gebruik van het product of als u op zoek bent naar de nieuwste drivers, kunt u op de Trust website (www.trust.com) terecht. De meeste FAQ's (Frequently Asked Questions) staan hier vermeld. Ook kunt u hier de nieuwste drivers direct downloaden.
- Als het bezoek aan de Trust website u niet geholpen heeft, of als u niet op de Trust website terecht kunt, kunt u contact opnemen met het voor u dichtstbijzijnde Trust Service Center.
- Houd u er wel rekening mee dat de wachttijd langer kan zijn, als u belt tussen 12.00 AM en 02:00 PM.
- U kunt naar onderstaande Trust Support Center adressen GEEN producten RETOUR sturen. U kunt de producten echter wel via uw Trust dealer retourneren.

Country:	Contact:
UK Ireland	UK Office Internet www.trust.com E-mail trustuk@globalnet.co.uk Mail Aashima Distribution U.K. Ltd. Trust Support PO Box 5277 Witham CM8 3XU United Kingdom Fax +44-(0)1376-514633 Phone +44-(0)1376-500000 (9.30 – 17.00)
Italy	Italian Office Internet www.trust.com E-mail trusttdp@tin.it Mail Aashima Italia s.r.l. Trust Support Via dei Pignattari, 174 Blocco 37 40050 Centergross Funo di Argelato (BO) Italia Fax 051-6635843 Phone 051-6635947 (9.00 – 13.00, 14.00 – 18.00)
France North Africa	French Office Internet www.trust.com E-mail support.trust@aashima.fr Mail Aashima France sarl Trust Support BP 50002 95945 Roissy C.D.G. France Fax +33-(0)1-48174918 Phone +33-(0)1-48174931 (9.00 – 17.00)
All other Countries	European Head Office Internet www.trust.com E-mail support@aashima.nl Mail Aashima Technology B.V. Trust Support P.O. Box 8043 3301 CA Dordrecht The Netherlands Fax +31-(0)78-6543299 Phone +31-(0)78-6549999 (9.00 – 17.00) For Germany only: Fax +49-(0)2821-58873 Phone 0800-00TRUST (9.00 – 17.00) (=0800-0087878)

Bijlage A: Technische specificaties

Analoge modem opties

Modulatiennormen V.34+, V.32bis, V.32, V.29, V.23, V.22bis, V.22, V.21

56.000 bps norm V.90 en K56Flex

Compressie V.42bis, MNP Class 5

Foutcorrectie V.42, MNP Classes 2-4

FAX-groep Groep III

FAX-opdracht Class 1

GSM modem opties

Datadoorvoer 300 – 9600 BPS

protocol Radio Link Protocol (GSM 04.22)

GSM FAX Group 3, Class 1, speed 2400 – 9600 BPS

GSM SMS Mobile terminated (MT)

Mobile Originated (MO)

Tot 160 tekens

Algemeen

Host-interface PCMCIA, Versie 2.1 en hoger, type 2 slot

Controller Hardware

Datapump Hardware

Temperatuur In bedrijf: 10° tot 50°C

In opslag: -10° tot 80°C

Bijlage B: Voorwaarden voor 56K verbinding

LET OP: *deze voorwaarden gelden alleen als uw modem is aangesloten op een analoge telefoonlijn. Indien u de modem heeft aangesloten op uw mobiele telefoon is maximale verbindingssnelheid 9600 bps.*

Uw GSM PC-Card Modem kan, onder bepaalde omstandigheden, gegevens ontvangen met een snelheid van maximaal 56.000 bits per seconde. Indien een verbinding niet mogelijk is op 56.000 bps, zal de modem automatisch terugschakelen naar een lagere snelheid, meestal tussen de 49.000 en 53.000 bps.

Een snelheid hoger dan 33.600 bps is alleen mogelijk *voor het ontvangen van gegevens* onder de volgende omstandigheden:

- **U bent verbonden met Internet;**
- **Uw Internet-aanbieder heeft een V.90 compatibel verbindingstation op het nummer dat u belt;**
- **U bent verbonden met de Internet-aanbieder via een moderne (digitale) telefooncentrale. Vraag dit eventueel na bij uw telefoonbedrijf;**
- **U gebruikt een rechtstreekse analoge buitenlijn.**

Onder alle andere omstandigheden *en voor het zenden van gegevens naar het Internet* is de maximale snelheid 33.600 bps.

Let op: *De snelheid hangt af van de kwaliteit van de telefoonlijn. De GSM PC-Card Modem zal de snelheid terugschakelen indien de verbinding niet ideaal is.*