

# **GSM PC-CARD MODEM**

**Manuale dell'utente**

ITALIANO

Versione 1.0

## Ringraziamenti

Grazie per aver acquistato questo prodotto facente parte dell'assortimento Trust. Le auguriamo un piacevole utilizzo e le consigliamo di leggere attentamente questo manuale prima di utilizzare il prodotto.

## Registrazione

Dopo l'acquisto, effettui la registrazione dell'articolo presso il sito Internet Trust ([www.trust.com](http://www.trust.com)) e partecipi all'estrazione di splendidi premi. Oltretutto, presso tale sito potrà trovare gli indirizzi dei rivenditori, informazioni dettagliate sui programmi, i driver, nonché le risposte alle domande poste più di frequente, le cosiddette FAQ (dall'inglese Frequently Asked Questions).

## Diritti d'autore

Nessuna parte del presente manuale può essere riprodotta o trasmessa con qualsiasi mezzo e in qualsiasi forma (elettronica o meccanica, compresa la fotocopia, la registrazione o i sistemi di memorizzazione ed estrazione dei dati) per qualsiasi scopo che non sia quello per uso personale, senza previa autorizzazione scritta della casa produttrice.

## Responsabilità

Il produttore declina ogni responsabilità per tutte le garanzie esplicite o implicite, comprese ma non limitate alla commerciabilità ed idoneità ad un determinato scopo, in relazione al software, al manuale (ai manuali) d'istruzione forniti in dotazione ed il materiale scritto, nonché tutto l'hardware fornito di serie. La casa produttrice si riserva il diritto di apportare modifiche o migliorie al prodotto in qualsiasi momento e senza alcun preavviso.

Il produttore declina ogni responsabilità per danni conseguenti o accidentali, compresi il mancato profitto o danni commerciali di varia natura derivanti dall'uso del prodotto.

Tutti i nomi di prodotti o di società sono marchi o marchi registrati dei rispettivi proprietari.

## Sommario

<b>1. Introduzione .....</b>	<b>2</b>
1.1 Convenzioni tipografiche usate nel manuale.....	2
1.2 Contenuto della confezione.....	2
1.3 Requisiti minimi del sistema.....	3
<b>2. Installazione .....</b>	<b>4</b>
2.1 Installazione dell'hardware .....	4
2.2 Installazione del driver.....	5
2.2.1 Windows 95 OSR2 .....	5
2.2.2 Windows 98 .....	7
2.2.3 Windows NT4.0 .....	9
2.3 Installazione SoftGSM.....	10
<b>3. Prova del modem .....</b>	<b>12</b>
<b>4. Utilizzo del modem .....</b>	<b>13</b>
4.1 SoftGSM.....	13
4.1.1 Avvio del programma:.....	13
4.1.2 Invio messaggi.....	13
4.1.3 Gestione della agenda telefonica .....	14
4.1.4 Regolazione.....	14
4.2 Software incluso .....	15
4.3 Internet .....	15
4.4 Segnale di composizione nei diversi Paesi .....	16
<b>5. Risoluzione dei problemi .....</b>	<b>17</b>
<b>6. Centri di Assistenza Trust.....</b>	<b>20</b>

## 1. Introduzione

Questo manuale è destinato agli utenti del Trust GSM PC-Card Modem. Per l'installazione e l'utilizzo di questo prodotto non occorre possedere conoscenze tecniche.

**Per ulteriori informazioni contattare uno dei centri di assistenza Trust riportati nella parte finale del manuale. Tramite il sito Internet ([www.trust.com](http://www.trust.com)) si possono inoltre ottenere assistenza, ampie informazioni sui prodotti, driver e risposte a domande frequenti (FAQ).**

### 1.1 Convenzioni tipografiche usate nel manuale

Nel presente manuale vengono adottate le seguenti convenzioni tipografiche:

- < **tasto** >           Indica il tasto da premere sulla tastiera. Il nome del tasto è riportato in parentesi.
- '**System**'               Indica il termine specifico di un programma, in altre parole i termini che vengono usati, ad esempio, da Microsoft Windows 95.
- [**DIR**]                   Il testo riportato in parentesi va digitato con la tastiera.
- { **termine** }           Il testo riportato in parentesi (...) è il termine inglese, ad esempio (File), che figura nell'illustrazione corrispondente.

Le informazioni supplementari appaiono nel modo seguente:

**ATTENZIONE:** *Il Modem NON funziona in ambiente DOS, OS/2 o UNIX.*

In de Gli esempi si riferiscono ad un PC dotato di unità CD-ROM alla quale è stata assegnata la lettera D. Se nel vostro sistema è stata assegnata una lettera diversa al lettore CD-ROM, sostituire la lettera D riportata negli esempi con quella utilizzata dal vostro sistema, ad esempio "E".

### 1.2 Contenuto della confezione

Prima di leggere il manuale di istruzioni, controllare il contenuto della confezione. All'interno della confezione sono disponibili::

- PC-Card modem
- Cavo telefonico
- Cavo di collegamento per telefono cellulare (Nokia o Ericsson)
- CD-ROM contenente i driver ed il manuale in formato elettronico
- Guida rapida all'installazione

Se qualche elemento della lista dovesse essere mancante o visibilmente danneggiato contattare il rivenditore locale.

### **1.3 Requisiti minimi del sistema**

- Processore 486 CPU
- Windows 95, 98 o NT4
- 16MB RAM
- 4MB di spazio libero sul disco rigido
- Lettore CD-ROM 4x
- Porta PCMCIA tipo II libera
- Linea telefonica analogica
- Telefono GSM con relativo abbonamento

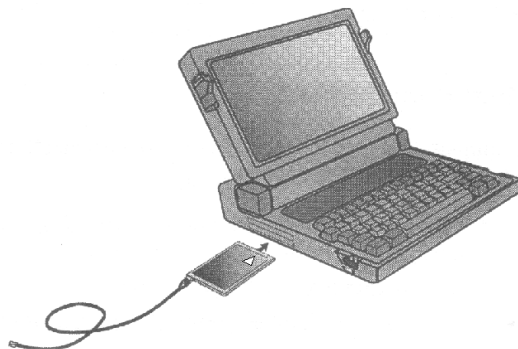


ITALIANO

## 2. Installazione

### 2.1 Installazione dell'hardware

- A. Inserire saldamente il fax/modem nello slot PCMCIA del computer, con il connettore a 68 piedini rivolto verso l'interno del computer stesso (vedere la figura 1). La freccia sull'etichetta illustra la posizione corretta.



**Figura 1: inserimento della scheda nello slot PCMCIA**

- B. Inserire il cavo fornito in dotazione nella PC Card (vedere la figura 1). La forma del connettore è tale che il cavo si può inserire in un solo modo.
- C. Inserire l'altra estremità del cavo nella presa telefonica o collegare al telefono cellulare.

L'installazione dell'hardware è ora terminata. Proseguire con l'installazione del driver.

## 2.2 Installazione del driver

### 2.2.1 Windows 95 OSR2

Installare il driver dal CD-ROM. Soltanto dopo questa operazione si potrà usare il modem.

L'installazione potrebbe presentarsi in modo diverso da quello descritto qui sotto a causa delle diverse versioni di Windows 95 in circolazione. In caso di dubbio, consultare la sezione della Guida di Windows relativa all'aggiunta di periferiche.

1. Avviare Windows.
2. Inserire il fax/modem nello slot PCMCIA (se ciò non è ancora stato fatto). Windows rileverà la nuova periferica ed apparirà una finestra come quella riportata nella figura 2.



Figura 2: nuovo componente hardware individuato



3. Inserire il CD-ROM nel lettore CD-ROM e fare clic su "Avanti" (Next). Apparirà una finestra come quella riportata nella figura 3.



**Figura 3: installazione della PC-Card**

4. Cliccare su 'Other Locations' ed indicare il percorso per il driver (D:\Win95).
5. Fare clic su "Fine" (Finish) per completare l'installazione.

L'installazione del driver è ora terminata. Proseguire con il capitolo 3 per la prova del modem.



### 2.2.2 Windows 98

Installare il driver dal CD-ROM. Soltanto dopo questa operazione si potrà usare il modem.

1. Avviare Windows.
2. Inserire il fax/modem nello slot PCMCIA (se ciò non è ancora stato fatto). Windows rileverà la nuova periferica ed apparirà una finestra come quella riportata nella figura 2.
3. Inserire il CD-ROM nel lettore CD-ROM e fare clic su "Avanti" (Next). Apparirà una finestra come quella riportata nella figura 4.



Figura 4: nuovo componente hardware in Windows 98

4. Scegliere "Cerca il miglior driver per la periferica (scelta consigliata)". Fare clic su "Avanti". Apparirà una finestra come quella riportata nella figura 5.

5. Per selezionare un percorso specifico dal quale installare il driver, attivare la selezione 'Specify a location'.
6. Digitare [D:\Win98].
7. Fare clic su "Avanti" (Next).



**Figura 5: installazione in Windows 98**

8. Il driver verrà trovato sul CD-ROM. Fare clic su "Avanti" (Next).
  9. Il driver verrà installato. Fare clic su "Fine" (Finish) per completare l'installazione
- L'installazione del driver è ora terminata. Proseguire con il capitolo 3 per la prova del modem.

### 2.2.3 Windows NT4.0

Installare il driver dal CD-ROM. Soltanto dopo questa operazione si potrà usare il modem.

1. Inserire il fax/modem nello slot PCMCIA (se ciò non è ancora stato fatto).
2. Avviare Windows NT4.0.
3. Effettuare il login come "Administrator".
4. Aprire il Pannello di controllo (Start - Impostazioni - Pannello di controllo) e fare doppio clic sull'icona "Modem".
5. Fare clic su "Avanti". Quando viene trovato il modem standard, fare clic su "Cambia".
6. Fare clic su 'Disco driver' e inserire il CD-ROM con il driver nel lettore CD-ROM. Indicare il percorso D:\WINNT. Proseguire con 'OK'.
7. Il driver del Trust GSM PC-Card verrà trovato. Fare clic su "OK".
8. Fare clic su "Avanti" per installare il driver.
9. Fare clic su "Fine" per completare l'installazione.

L'installazione del driver è ora terminata. Proseguire con il capitolo 4 per l'uso del modem.

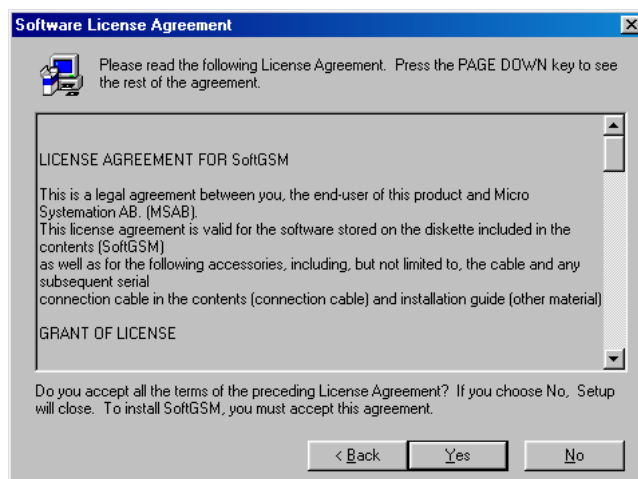
## 2.3 Installazione SoftGSM

Per poter utilizzare le funzioni GSM, è necessario installare il software per il GSM.

**ATTENZIONE:** *Durante l'installazione occorre segnalare a quale porta COM è collegato il modem GSM (vedere il punto 9). Verificare (Control Panel, System, Device Manager) prima di iniziare l'installazione.*

Seguire i seguenti punti per installare.

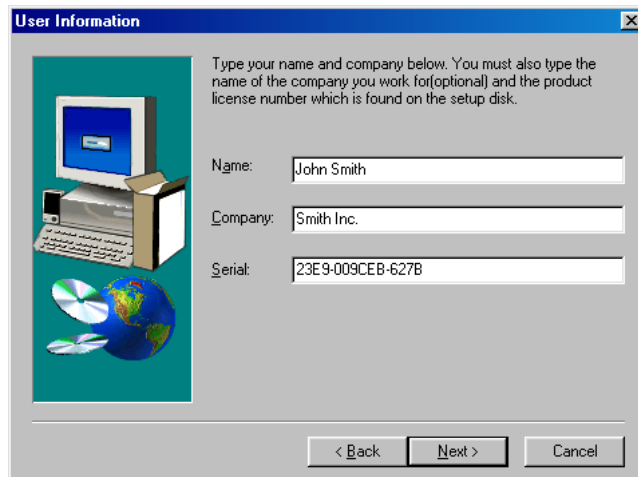
1. Inserire il CD-ROM nel lettore CD-ROM.
2. Selezionare 'Run' dal menu start.
3. Digitare [D:\SOFTGSM\SETUP] e cliccare su 'OK' per avviare l'installazione. Dopo alcuni istanti appare la finestra con le informazioni di benvenuto.
4. Selezionare il tasto 'Next'. Appariranno le condizioni riguardanti la licenza d'uso (figura 6).



**Figura 6: Licenza d'uso**

5. Cliccare su 'yes' per accettare le condizioni di licenza. Apparirà la figura 7.

- Inserire il proprio nome, azienda e numero di licenza. Il numero di licenza è stampato sulla confezione del CD-ROM.



**Figura 7: Informazioni utilizzatore**

- Selezionare 'Next' per proseguire.
  - Cliccare su 'Next' per accettare la localizzazione dei file.
  - Selezionare la porta COM alla quale è collegata il GSM PC-Card Modem.
  - Cliccare su 'Next' per accettare il gruppo di programmi.
  - Cliccare su 'Finish' per completare l'installazione.
- Riavviare il computer se viene richiesto. Il software è ora installato.

### 3. Prova del modem

Per controllare se il modem funziona correttamente con il computer si può fare la seguente prova.

**Attenzione:** *Questa funzione non è presente in Windows NT.*

1. Aprire il Pannello di controllo (Start - Impostazioni - Pannello di controllo).
2. Fare doppio clic sull'icona "Modem".
3. Fare clic sulla scheda "Diagnostica".
4. Selezionare la porta COM del Trust GSM PC-Card Modem e cliccare sul pulsante 'Informazioni...' qualora il modem sia collegato alla linea telefonica analogica.

Selezionare la porta COM del SoftGSM Modem e cliccare sul pulsante 'Informazioni...' qualora il modem sia collegato al telefono cellulare.

5. Dopo una breve attesa apparirà la risposta del modem. Se non si riceve alcuna risposta, consultare il capitolo "Risoluzione dei problemi".

Questo test riguarda soltanto la comunicazione tra modem e computer. Non vengono controllati i problemi relativi alla connessione.

Per l'uso del modem, passare al capitolo 4.

## 4. Utilizzo del modem

### 4.1 SoftGSM

Con il programma SoftGSM è possibile inviare e ricevere tramite il computer messaggi SMS. Questo software permette inoltre la gestione della agenda telefonica (phonebook).

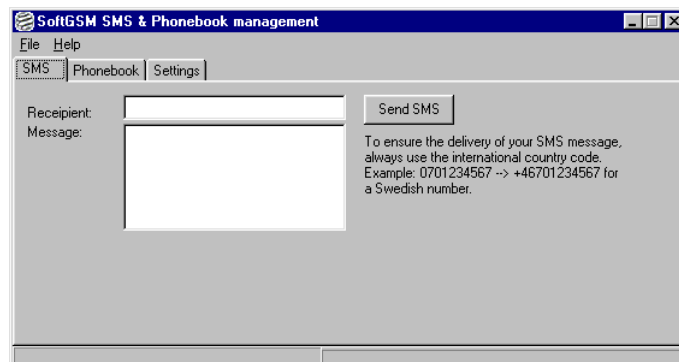
**ATTENZIONE:** *Questo programma funziona solamente se è stato collegato un telefono GSM (Nokia o Ericsson).*

Qui di seguito una breve descrizione del programma. Per maggiori informazioni riguardanti questo programma consultare la funzione Help del programma stesso (in lingua inglese).

#### 4.1.1 Avvio del programma:

1. Fare clic su 'Start', 'Programs' e continuare con 'SoftGSM'.
2. Selezionare dal menu 'SMS & Phonebook'. Dopo alcuni istanti apparirà la figura 8.

#### 4.1.2 Invio messaggi



**Figura 8: Invio messaggio SMS**

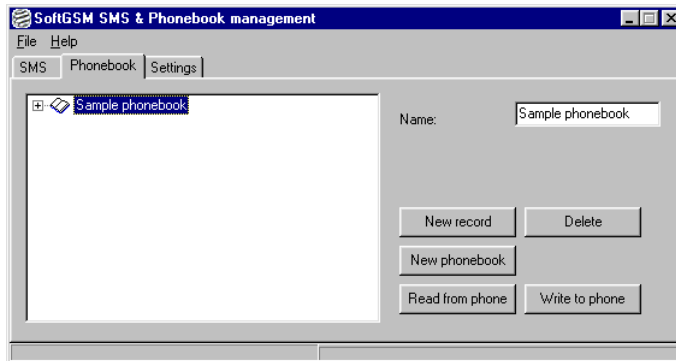
Per inviare un messaggio SMS-riportare nel riquadro 'Recipient' il numero telefonico al quale si desidera inviare il messaggio SMS. Digitare nel riquadro 'Message' il messaggio da spedire.

**ATTENZIONE:** *per essere certi che il messaggio sarà inviato, inserire il numero telefonico internazionale.*



### 4.1.3 Gestione della agenda telefonica

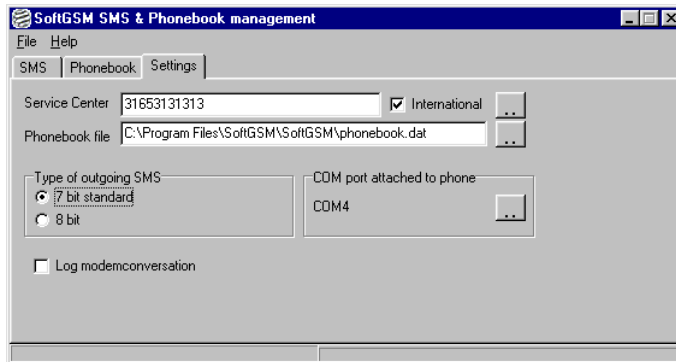
Selezionare la pagina 'Phonebook' per gestire la agenda telefonica. Apparirà la figura 9.



**Figura 9: Agenda telefonica**

In questo schermo è possibile aggiungere o cancellare file dalla propria agenda telefonica, creare una nuova agenda, importare ed esportare i dati dalla memoria del telefono GSM.

### 4.1.4 Regolazione



**Figura 10: Regolazione**

Cliccare sulla pagina 'Settings' per variare la regolazione (figura 10). Cliccare sul riquadro  per avere le opzioni di scelta.



## 4.2 Software incluso

Il Trust GSM PC-Card Modem viene venduto corredato del programma Bitware o Supervoice, in funzione della versione del GSM PC-Card Modem acquistata. Con questi programmi si possono inviare fax e ci si può connettere a servizi on-line. Per l'installazione seguire le istruzioni contenute nel manuale dell'utente del software.

## 4.3 Internet

Per connettersi con il provider Internet sono necessari alcuni programmi, che vengono forniti insieme a Windows e che vengono in genere installati automaticamente quando si fa clic sull'icona Internet. Alcuni provider Internet forniscono un pacchetto software completo per l'accesso ad Internet che si occupa anche della configurazione del sistema

Selezionare '56K GSM Combi' se si utilizza la linea telefonica standard analogica.

Selezionare 'SoftGSM' se si desidera collegarsi tramite telefono GSM.

ITALIANO

#### 4.4 Segnale di composizione nei diversi Paesi

In alcuni Paesi (tra cui l'Italia), o quando la chiamata passa per un centralino, può succedere che il segnale di composizione non venga immediatamente riconosciuto dal modem. In tal caso, si riceve il messaggio di errore "No Dial Tone" (segnale di composizione non presente) quando si tenta di stabilire una connessione.

Le seguenti istruzioni consentono di ovviare all'inconveniente disabilitando il rilevamento automatico del segnale di composizione:

1. Aprire il Pannello di controllo (Start - Impostazioni - Pannello di controllo).
2. Fare doppio clic sull'icona "Modem".
3. Fare clic sul pulsante "Proprietà" (Properties).
4. Fare clic sulla scheda "Connessione" (Connection). Apparirà una finestra come quella riportata nella figura 11.

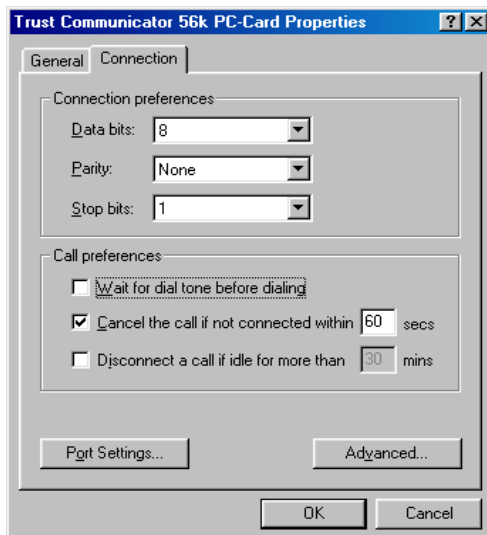


Figura 11: connessione del modem

5. Fare clic sulla casella "Attendi il segnale prima di comporre il numero" (Wait for dial tone before dialing) (vedere la figura 11), per disattivare il rilevamento automatico del segnale di composizione.
6. Fare clic su "OK" per confermare la modifica.

## 5. Risoluzione dei problemi

Lo scopo di questo capitolo è di trovare la soluzione ad eventuali problemi. Se non si trova la soluzione in questo capitolo, consultare il sito Internet della Trust [www.trust.com](http://www.trust.com), contattare il rivenditore o l'helpdesk della Trust. Saranno necessari i seguenti dati:

- **Numero dell'articolo, riportato sotto il codice a barre**
- **Versione e lingua di Windows**
- **Tipo e velocità della CPU**
- **Memoria interna**
- **Nome e versione del programma**
- **Esatto messaggio di errore o buona descrizione di cosa non funziona e in quali circostanze.**

Problema	Possibile causa	Soluzione
<b>Il modem non reagisce.</b>	Driver non installati correttamente in Windows 95 / 98.	Rimuovere i driver e reinstallarli.
<b>Il modem stabilisce una connessione ma non appaiono dati sullo schermo.</b>	Parametri di comunicazione impostati in modo non corretto.	Controllare che tutte le impostazioni relative alla connessione (velocità, bit dei dati, di stop e di parità) siano impostate correttamente e coincidano ad entrambe le estremità della connessione.
<b>Il modem stabilisce una connessione ma non appaiono dati sullo schermo.</b>	Il sistema attende dati dall'operatore.	Premere più volte il tasto <INVIO>. Può darsi che il sistema remoto stia aspettando di ricevere dei dati prima di inviare.
<b>Il modem compone il numero ma non riesce a stabilire una connessione.</b>	Linea di cattiva qualità.	Chiamare di nuovo.
	Numero errato.	Controllare il numero.
	Parametri di comunicazione non corretti.	Contattare il servizio con cui si cerca di collegarsi per ottenere i parametri di comunicazione corretti.

<b>Problema</b>	<b>Possibile causa</b>	<b>Soluzione</b>
<b>Errori durante la connessione con un modem remoto.</b>	Segnale di chiamata in attesa.	Disattivare le chiamate in attesa.
	Linea di cattiva qualità.	Chiamare di nuovo.
<b>Messaggio di errore durante i la presentazione dei dati diagnostici.</b>	Linea telefonica connessa ad un collegamento POTS di un modem ISDN esterno.	Connettere la linea telefonica direttamente ad un collegamento analogico oppure alla centralina ISDN.
	Errata selezione del modem.	Selezionare 'GSM PC-Card Modem' se si usa la linea telefonica analogica; Selezionare 'SoftGSM Modem' se si usa il telefono cellulare.
<b>Messaggio di errore "No Dial Tone" (segnale di composizione non presente).</b>	Linea telefonica già utilizzata.	Aspettare che la linea si liberi.
	La linea telefonica non funziona.	Controllare con un normale telefono ed eventualmente intervenire.
	Segnale di composizione non riconosciuto.	Disattivare il rilevamento automatico del segnale di composizione (vedere il capitolo 5.3).
<b>Il programma SoftGSM non parte.</b>	Telefono GSM collegato non compatibile.	Collegare un telefono GSM compatibile (Nokia 51xx, 61xx of Ericsson 6xx, 7xx, 8xx).
	Collegamento alla linea analogica.	Questa funzione non è operativa con il software. Collegare un telefono GSM (Nokia o Ericsson).
<b>Appare il messaggio "you must specify ... on the 'settings' tab."</b>	Centro di Assistenza non trovato o fuori servizio.	Selezionare dalla lista il Centro di Assistenza corretto.
<b>Non è possibile stabilire il collegamento con internet.</b>	Errata selezione del modem.	Selezionare 'GSM PC-Card Modem' se si usa la linea telefonica analogica; Selezionare 'SoftGSM Modem' se si usa il telefono cellulare.

<b>Problema</b>	<b>Possibile causa</b>	<b>Soluzione</b>
	Errata selezione ISP.	Inserire correttamente i dati del proprio ISP. Prendere eventualmente contatto con il proprio ISP.

## 6. Centri di Assistenza Trust

Se anche dopo aver letto il presente manuale si avessero dei quesiti da porre, si consiglia di contattare uno dei Centri di Assistenza Trust.

Si tenga tuttavia presente che:

- Nel caso di quesiti relativi all'utilizzo del prodotto o se si fosse in cerca dei driver più recenti, si può visitare il sito Internet di Trust all'indirizzo [www.trust.com](http://www.trust.com). In questo sito sono riportate anche le FAQ (Frequently Asked Questions) più comuni. Dal sito in questione è inoltre possibile scaricare direttamente i driver più recenti.
- Se anche dopo aver visitato il sito Internet di Trust non si fosse trovata risposta al quesito o nel caso in cui non si riuscisse ad accedere al sito Internet di Trust, ci si potrà rivolgere al Centro di Assistenza Trust più vicino.
- Si tenga tuttavia presente che l'attesa potrebbe essere lunga se si chiama nella fascia oraria compresa fra la mezzanotte e le 14.
- I Centri di Assistenza Trust riportati di seguito NON accettano ALCUN prodotto in RESA. Per la resa dei prodotti ci si può rivolgere al proprio rivenditore Trust.

Paese:	Centro di Assistenza Trust:
GB e Irlanda	<b>Ufficio britannico</b> Internet <a href="http://www.trust.com">www.trust.com</a> E-mail <a href="mailto:trustuk@globalnet.co.uk">trustuk@globalnet.co.uk</a> Indirizzo Aashima Distribution U.K. Ltd. Trust Support PO Box 5277 Witham CM8 3XU Regno Unito Fax +44-(0)1376-514633 Tel. +44-(0)1376-500000 (dalle 9:30 alle 17)
Italia	<b>Ufficio italiano</b> Internet <a href="http://www.trust.com">www.trust.com</a> E-mail <a href="mailto:trusttdp@tin.it">trusttdp@tin.it</a> Indirizzo Aashima Italia s.r.l. Trust Support Via dei Pignattari, 174 Blocco 37 40050 Centergross Funo di Argelato (BO) Italia Fax 051-6635843 Tel. 051-6635947 (dalle 9 alle 17)
Francia e Nord Africa	<b>Ufficio francese</b> Internet <a href="http://www.trust.com">www.trust.com</a> E-mail <a href="mailto:support.trust@aashima.fr">support.trust@aashima.fr</a> Indirizzo Aashima France sarl Trust Support BP 50002 95945 Roissy C.D.G. Francia Fax +33-(0)1-48174918 Tel. +33-(0)1-48174931 (dalle 9 alle 17)
Resto del mondo	<b>Ufficio centrale europeo</b> Internet <a href="http://www.trust.com">www.trust.com</a> E-mail <a href="mailto:support@aashima.nl">support@aashima.nl</a> Indirizzo Aashima Technology B.V. Trust Support P.O. Box 8043 3301 CA Dordrecht Olanda Fax +31-(0)78-6543299 Tel. +31-(0)78-6549999 (dalle 9 alle 17) Solo per la Germania: Fax +49-(0)2821-58873 Tel. 0800-00TRUST (dalle 9 alle 17) (=0800-0087878)

ITALIANO

## Appendice A: Specifiche tecniche

### Opzioni modem analogico

Standard di modulazione	V.34+, V.32bis, V.32, V.29, V.23, V.22bis, V.22, V.21
Standard 56.000 bps	V.90 e K56Flex
Compressione	V.42bis, MNP Classe 5
Correzione degli errori	V.42, MNP Classi 2-4
Gruppo FAX	Gruppo III
Comandi FAX	Classe 1

### Opzioni modem GSM

Transito dati protocollo	300 – 9600 BPS Radio Link Protocol (GSM 04.22)
GSM FAX	Gruppo 3, Classe 1, velocità 2400 – 9600 BPS
GSM SMS	Mobile terminated (MT) Mobile Originated (MO) Fino a 160 segnali

### Generali

Interfaccia host	PCMCIA, Versione 2.1 e superiori, slot tipo 2
Unità di controllo	Hardware
Datapump	Hardware
Temperatura	Di funzionamento: da 10° a 50° C Di immagazzinamento: da -10° a 80° C



## Appendice B: Condizioni per la connessione a 56K

**ATTENZIONE:** *Queste condizioni valgono solamente se il modem è collegato ad una linea telefonica analogica. Nel caso il modem sia collegato al telefono cellulare la velocità massima è di 9600 bps.*

Il GSM PC-Card Modem è in grado, in determinate circostanze, di ricevere dati ad una velocità di massimo 56.000 bit al secondo. Se la connessione a 56.000 bps non è possibile, il modem passa automaticamente ad una velocità più bassa, in genere compresa tra i 49.000 ed i 53.000 bps.

Una velocità superiore a 33.600 bps è possibile soltanto *per la ricezione di dati* nelle seguenti circostanze:

- **Si è connessi ad Internet**
- **Il provider Internet mette a disposizione un terminale di collegamento compatibile con lo standard V.90 al numero che si compone**
- **Si è connessi al provider Internet tramite una centralina telefonica moderna (digitale). Informarsi eventualmente presso la Telecom.**
- **Si utilizza una linea esterna diretta analogica.**

In tutte le altre circostanze e *per l'invio di dati ad Internet* la velocità massima è di 33.600 bps.

**Attenzione:** *La velocità dipende dalla qualità della linea telefonica. Il GSM PC-Card Modem passa ad una velocità inferiore se la connessione non è ideale.*