

SPACEC@m LITE

Manuale dell'utente

ITALIANO

Versione 1.0

Ringraziamenti

Grazie per aver acquistato questo prodotto facente parte dell'assortimento Trust. Le auguriamo un piacevole utilizzo e le consigliamo di leggere attentamente questo manuale prima di utilizzare il prodotto.

Registrazione

Dopo l'acquisto, effettui la registrazione dell'articolo presso il sito Internet Trust (www.trust.com) e partecipi all'estrazione di splendidi premi. Oltretutto, presso tale sito potrà trovare gli indirizzi dei rivenditori, informazioni dettagliate sui programmi, i driver, nonché le risposte alle domande poste più di frequente, le cosiddette FAQ (dall'inglese Frequently Asked Questions).

Diritti d'autore

Nessuna parte del presente manuale può essere riprodotta o trasmessa con qualsiasi mezzo e in qualsiasi forma (elettronica o meccanica, compresa la fotocopia, la registrazione o i sistemi di memorizzazione ed estrazione dei dati) per qualsiasi scopo che non sia quello per uso personale, senza previa autorizzazione scritta della casa produttrice.

Responsabilità

Il produttore declina ogni responsabilità per tutte le garanzie esplicite o implicite, comprese ma non limitate alla commerciabilità ed idoneità ad un determinato scopo, in relazione al software, al manuale (ai manuali) d'istruzione forniti in dotazione ed il materiale scritto, nonché tutto l'hardware fornito di serie. La casa produttrice si riserva il diritto di apportare modifiche o migliorie al prodotto in qualsiasi momento e senza alcun preavviso.

Il produttore declina ogni responsabilità per danni conseguenti o accidentali, compresi il mancato profitto o danni commerciali di varia natura derivanti dall'uso del prodotto.

Tutti i nomi di prodotti o di società sono marchi o marchi registrati dei rispettivi proprietari.

Sommario

1. Introduzione	2
1.1 Convenzioni tipografiche usate nel manuale	2
1.2 Contenuto della confezione	2
1.3 Requisiti minimi del sistema.....	3
2. Norme di sicurezza.....	4
2.1 Norme generali	4
3. Installazione	5
3.1 Installazione del programma di gestione	5
3.2 Collegamento della fotocamera	9
3.3 Installazione del programma Ulead Photo Express 2.0 SE	11
3.4 Installazione del programma Acer EasyXpress VideoMail 2.2.....	16
3.5 Installazione di Microsoft Internet Explorer 5.0 (netmeeting)	20
3.6 Installazione del programma Adobe Acrobat Reader 4.0	23
4. Uso della fotocamera e delle applicazioni.....	26
4.1 Programma-test SpaceC@m Lite	26
4.2 Software Trust SpaceC@m Lite.....	28
4.2.1 Descrizione delle funzioni.....	28
4.2.2 Regolazione avanzata dell'immagine	30
4.2.3 Per effettuare una fotografia.....	33
4.3 Utilizzo del programma Ulead PhotoExpress 2.0 SE	34
4.4 Utilizzo del programma Acer EasyXpress VideoMail 2.2	38
4.5 Microsoft NetMeeting	43
5. Risoluzione dei problemi	45
6. Specifiche tecniche	46
7. Centri di Assistenza Trust	47

1. Introduzione

Questo manuale è destinato agli utenti della fotocamera Trust SpaceC@m Lite. Per l'installazione e l'uso di questo prodotto non sono richieste conoscenze specifiche.

Per ulteriori informazioni contattare uno dei centri di assistenza Trust riportati nella parte finale del manuale. Tramite il sito Internet (www.trust.com) si possono inoltre ottenere assistenza, ampie informazioni sui prodotti, driver e risposte a domande frequenti (FAQ).

1.1 Convenzioni tipografiche usate nel manuale

Nel manuale viene utilizzato il seguente formato grafico per indicare i comandi:

- <tasto>** Indica il tasto da premere sulla tastiera.
- "System"** Indica un termine proveniente da un programma, ad esempio da Microsoft Windows 98.
- [DIR]** Il testo tra parentesi quadre [...] va digitato così com'è.
- (termine)** Indica un riferimento ad un termine inglese, ad esempio {Open}, che appare nell'illustrazione.

Le informazioni supplementari adottano le seguenti convenzioni tipografiche:

Attenzione: *Collegare la fotocamera ad una porta USB-HUB, quest'ultima deve essere provvista di una propria alimentazione elettrica.*

Le seguenti istruzioni si riferiscono ad un PC dotato di unità CD-ROM alla quale è assegnata la lettera D. Se nel vostro sistema è assegnata una lettera diversa al lettore CD-ROM, sostituire la lettera D che compare nelle istruzioni con quella utilizzata dal vostro sistema.

1.2 Contenuto della confezione

Prima di leggere il manuale di istruzioni, controllare il contenuto della confezione. All'interno della confezione sono disponibili:

- Trust SpaceC@m Lite
- CD-ROM contenente i driver ed il manuale in formato elettronico
- Guida rapida all'installazione

Se qualche elemento della lista dovesse essere mancante o visibilmente danneggiato contattare il rivenditore locale.

1.3 Requisiti minimi del sistema

- Processore Intel Pentium 166 MMX
- Porta USB
- Windows 98
- RAM 32 MB
- 60 MB di spazio libero sul disco rigido
- Lettore CD-ROM 4x

Configurazione consigliata per un utilizzo completo delle applicazioni:

- ISDN-adapter o modem
- Scheda audio con altoparlanti e microfono
- Abbonamento internet

ITALIANO

2. Norme di sicurezza

2.1 Norme generali

1. Non utilizzare in ambienti umidi.
2. Non tentare di riparare da sé l'apparecchio.
3. Qualora si verificasse uno dei casi descritti di seguito, estrarre la spina dalla presa di corrente e far riparare l'apparecchio da personale qualificato:
 - a) il cavo o la spina sono danneggiati o usurati;
 - b) sono penetrati dei liquidi all'interno dell'apparecchio;
 - c) l'apparecchio è caduto e/o l'alloggiamento si è danneggiato;
4. Posizionare l'apparecchio in modo che i cavi non possano danneggiarsi

3. Installazione

Attenzione: Prima di collegare la fotocamera alla porta USB è necessario installare il programma di gestione TWAIN allegato. Questa operazione dev'essere effettuata soltanto una volta.

La fotocamera è TWAIN-compatibile. E' possibile utilizzare questa fotocamera con programmi di elaborazione delle immagini compatibili con il programma TWAIN, come per esempio Ulead Photo Express 2.0.

Attenzione: Questa fotocamera funziona con questo programma di gestione solamente in ambiente Windows 98. Non è possibile l'utilizzo con sistemi Apple iMac.

3.1 Installazione del programma di gestione

1. Avviare Windows 98.
2. Inserire il CD-ROM nel lettore CD-ROM.
3. Selezionare 'Run' nel menu start.
4. Digitare [D:\SETUP.EXE] e cliccare su 'OK' (vedi figura 1).

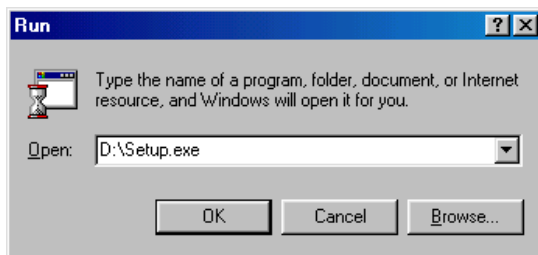


Figura 1: Installazione in Windows 98

5. Apparirà a sullo schermo la figura 2. Selezionare la lingua che si desidera utilizzare per l'installazione.



Figura 2: Installazione in Windows 98

6. Apparirà sullo schermo la figura 3. Per installare il programma di gestione selezionare 'Install Trust SpaceC@m Lite'.



Figura 3: Installazione in Windows 98

7. Selezionare la lingua che si desidera utilizzare e proseguire con 'OK'. Apparirà sullo schermo la figura 4. Continuare con 'Next'.

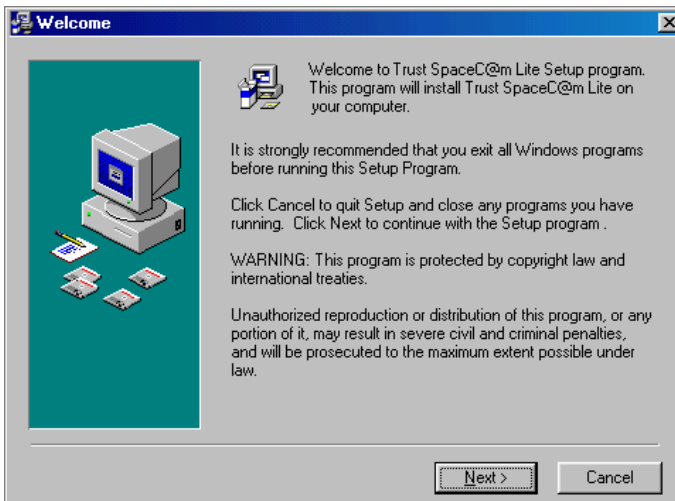


Figura 4: Installazione programma di gestione

8. Apparirà sullo schermo la figura 5. Cliccare su 'Next'. Il programma di gestione della SpaceC@m Lite verrà ora installato.

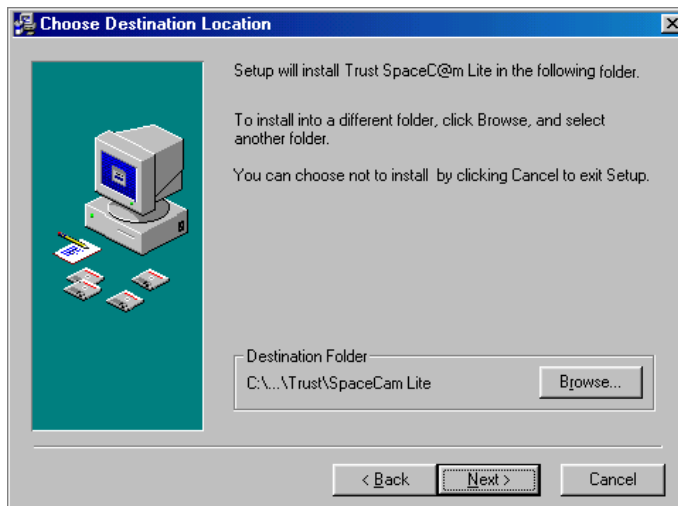


Figura 5: Installazione programma di gestione

9. Dopo che il programma di gestione è stato installato apparirà sullo schermo la figura 6. Proseguire con 'OK' per completare l'installazione.

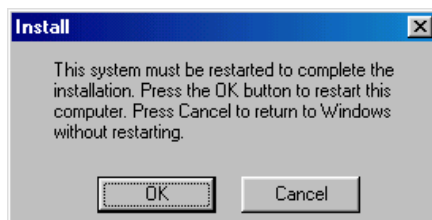


Figura 6: Installazione completata

Il programma di gestione è ora installato. Proseguire con il capitolo 3.2.

3.2 Collegamento della fotocamera

Nota: Per collegare un dispositivo USB alla porta del computer, non è necessario spegnere il computer stesso.

Attenzione: Collegare la fotocamera ad una porta USB-HUB, quest'ultima deve essere provvista di una propria alimentazione elettrica.



Figura 7: Fotocamera collegata

Collegare la presa USB (D) della fotocamera ad una porta libera USB del computer. Windows 98 rivela un nuovo hardware ed installerà automaticamente il programma di gestione della fotocamera Trust SpaceC@m Lite.

Attenzione: Prima di collegare la fotocamera, assicurarsi che sia stato installato il programma di gestione della fotocamera. Vedere il capitolo 3.1.

L'installazione della fotocamera sul sistema è ora completata. Vedere la tabella qui sotto per ciò che riguarda il funzionamento.

Proseguire con il prossimo capitolo per l'installazione delle applicazioni.

A	<p>Tasto snapshot; questo tasto ha le seguenti due funzioni:</p> <ol style="list-style-type: none">1. Premere una volta per fotografare.2. Mantenendo il tasto premuto per alcuni secondi è possibile azionare lo zoom per ottenere immagine ravvicinata del soggetto. <p>Attenzione: la funzione zoom è utilizzabile con il programma Trust SpaceC@m Lite ad una risoluzione di 176x144, 160x120 e 128x96 (vedi capitolo 4.2).</p>
B	<p>Lente; ruotare per mettere a fuoco.</p>
C	<p>LED; si accende quando la fotocamera è in funzione.</p>
D	<p>Collegamento USB</p>

3.3 Installazione del programma Ulead Photo Express 2.0 SE

Ulead Photo Express 2.0 SE è un programma che permette di caricare ed elaborare le immagini effettuate tramite la SpaceC@m Lite. Seguire le seguenti istruzioni per installare il programma Ulead Photo Express.

1. Eseguire nuovamente le operazioni indicate ai punti 1, 2, 3, 4 e 5 del capitolo 3.1.
2. Cliccare sullo schermo d'installazione 'Install Ulead Photo Express 2.0 SE'. Vedere la figura 3.
3. Apparirà sullo schermo la figura 8. Selezionare la lingua che si desidera utilizzare durante l'installazione del programma Ulead Photo Express 2.0 e proseguire con 'OK'.

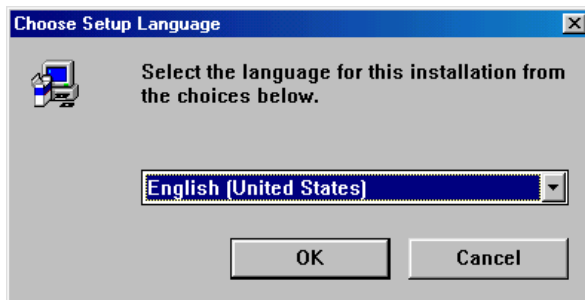


Figura 8: Selezione della lingua



4. Proseguire con il prossimo schermo con 'Next'. Vedere figura 9.



Figura 9: Installazione Ulead Photo Express 2.0

5. Selezionare 'Yes' sul prossimo schermo, per accettare le condizioni della licenza d'uso e per proseguire con l'installazione. Vedere figura 10.

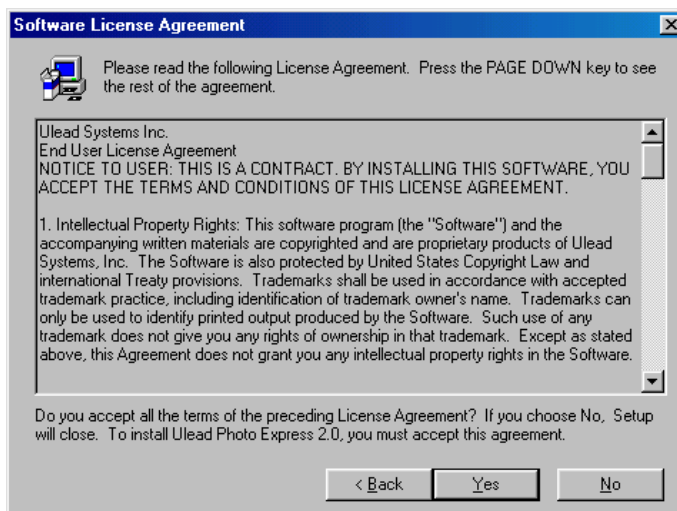


Figura 10: Installazione Ulead Photo Express 2.0

6. Cliccare 'Next' sul prossimo schermo. Vedere figura 11.

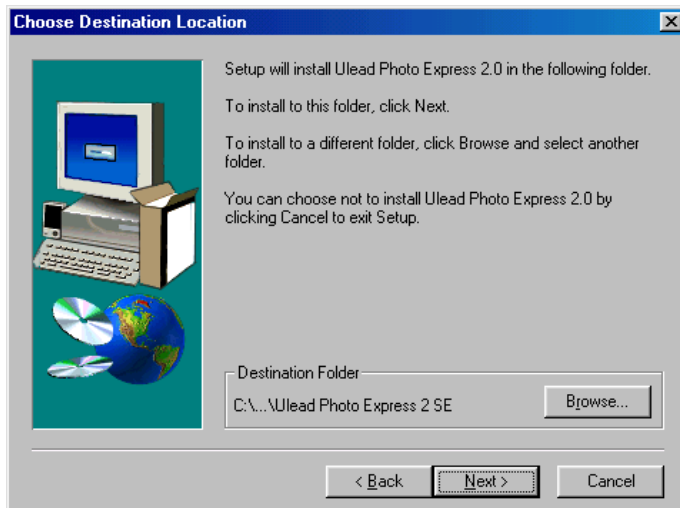


Figura 11: Installazione Ulead Photo Express 2.0

7. Selezionare sul prossimo schermo il colore di fondo che si desidera utilizzare e proseguire con 'Next'. Vedere figura 12.



Figura 12: Installazione Ulead Photo Express 2.0

8. Cliccare 'Next' sul prossimo schermo. Vedere la figura 13.

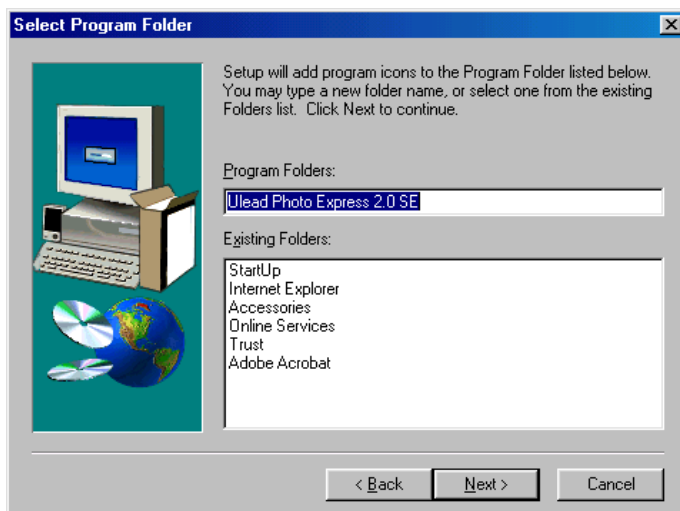


Figura 13: Installazione Ulead Photo Express 2.0

9. Cliccare 'Next' sul prossimo schermo. Vedere la figura 14. Photo Express verrà ora installato. Dopo l'installazione apparirà sullo schermo la figura 15.

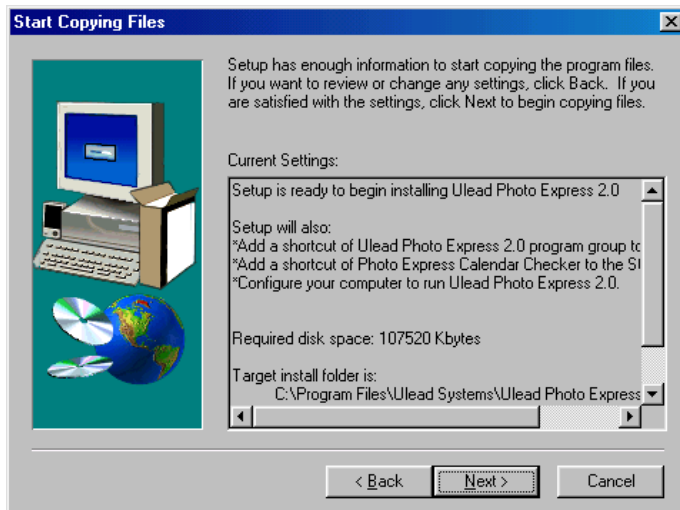


Figura 14: Installazione Ulead Photo Express 2.0

10. Escludere l'opzione per la registrazione 'online' dell'applicazione e proseguire con 'Finish'. Vedere la figura 15.

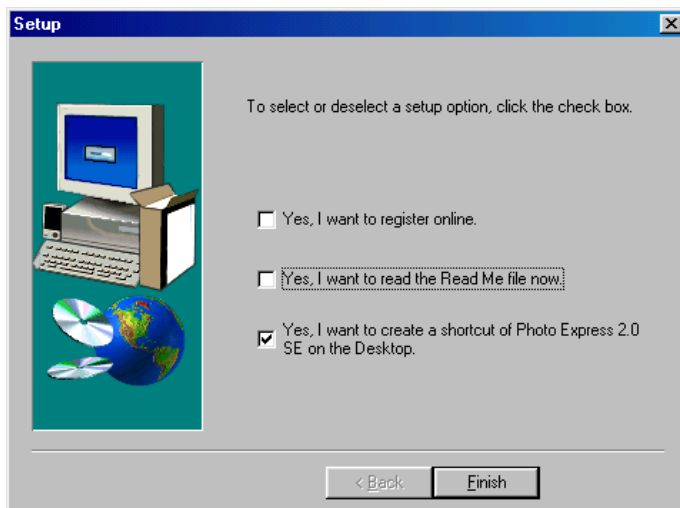


Figura 15: Installazione Ulead Photo Express 2.0

11. Cliccare 'OK' sul prossimo schermo per completare l'installazione.

L'installazione del programma Ulead Photo Express 2.0 SE è stata ora effettuata. Vedere il capitolo 3.4 per l'installazione del programma Acer EasyXpress VideoMail 2.2.

3.4 Installazione del programma Acer EasyXpress VideoMail 2.2

Con il programma Acer EasyXpress VideoMail 2.2 è possibile inviare e-mail multimediale (audio e video). Per effettuare questa operazione è necessario disporre di un modem oppure di un collegamento ISDN, scheda audio con altoparlanti e microfono ed un abbonamento internet.

Seguire le seguenti istruzioni per la installazione del programma EasyXpress VideoMail 2.2.

1. Eseguire nuovamente le operazioni indicate ai punti 1, 2, 3, 4 e 5 del capitolo 3.1.
1. Cliccare sullo schermo d'installazione su 'Install Acer EasyXpress VideoMail 2.2'. Vedere Figura 3.
2. Apparirà sullo schermo la figura 16. Selezionare la lingua che si desidera utilizzare per l'installazione del programma Acer EasyXpress VideoMail 2.2 e proseguire con 'OK'.

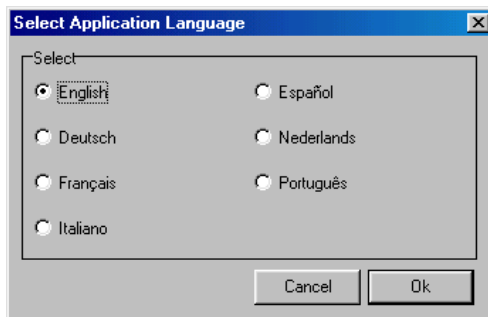


Figura 16: Selezione della lingua

3. Apparirà la figura 17 sullo schermo. Cliccare su 'Next'.

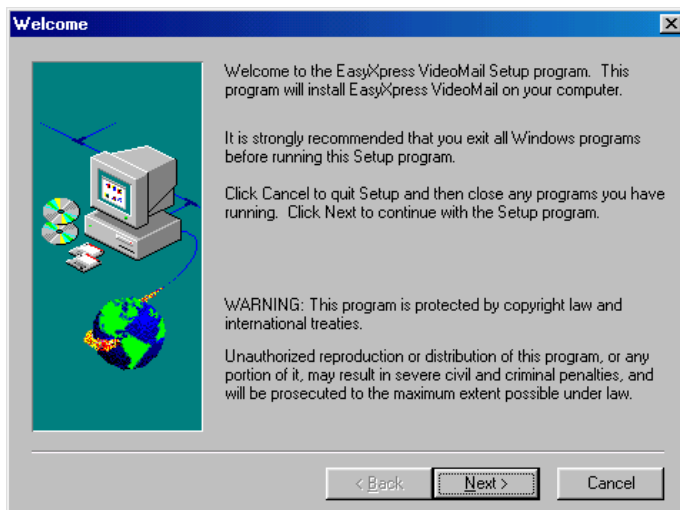


Figura 17: Installazione Acer EasyXpress VideoMail 2.2

4. Apparirà la figura 18 sullo schermo. Inserire i propri dati e proseguire con 'Next'.

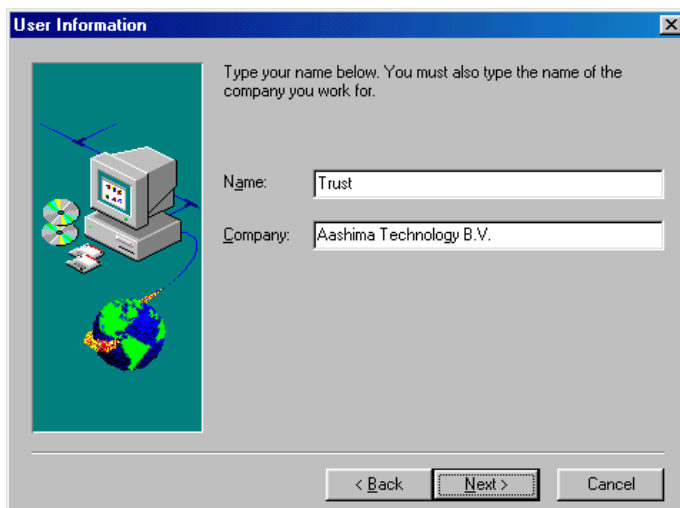


Figura 18: Installazione Acer EasyXpress VideoMail 2.2

5. Apparirà la figura 19 sullo schermo. Continuare con 'Next'.

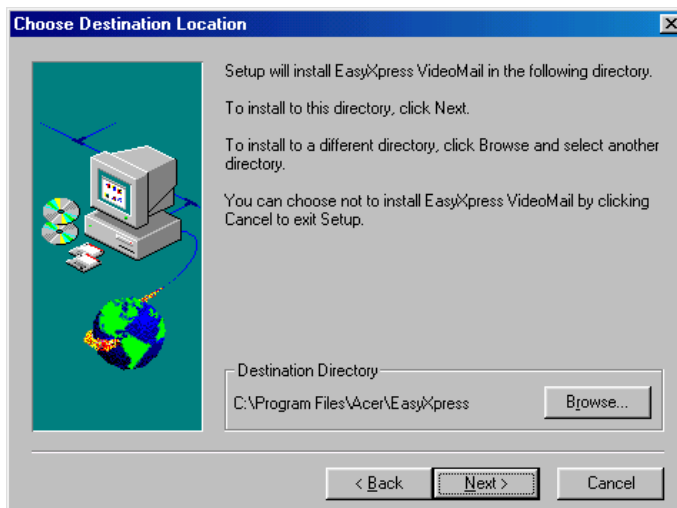


Figura 19: Installazione Acer EasyXpress VideoMail 2.2

6. Apparirà sullo schermo la figura 20. Cliccare su 'Next'.

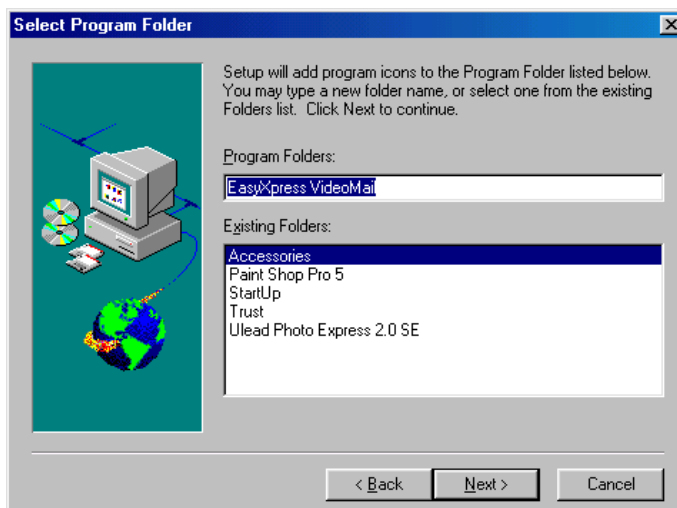


Figura 20: Installazione Acer EasyXpress VideoMail 2.2

7. Apparirà la figura 21 sullo schermo. Cliccare su 'Next'. L'installazione del programma EasyXpress VideoMail è stata ora effettuata.

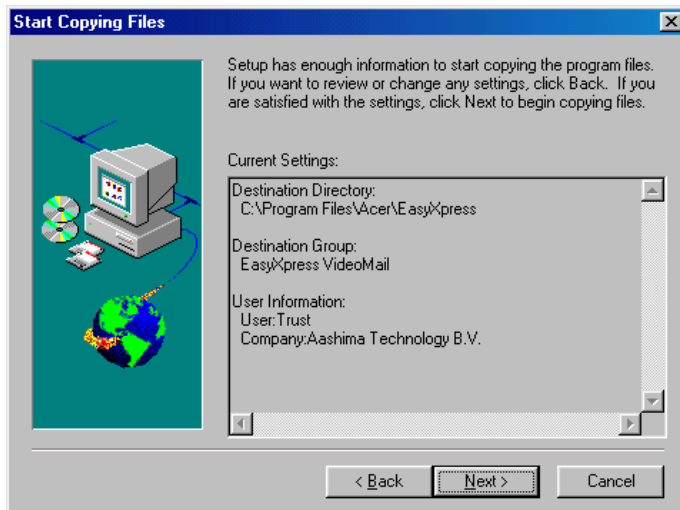


Figura 21: Installazione Acer EasyXpress VideoMail 2.2

8. Dopo l'installazione apparirà sullo schermo la figura 22. Cliccare su 'Finish' per completare l'installazione.

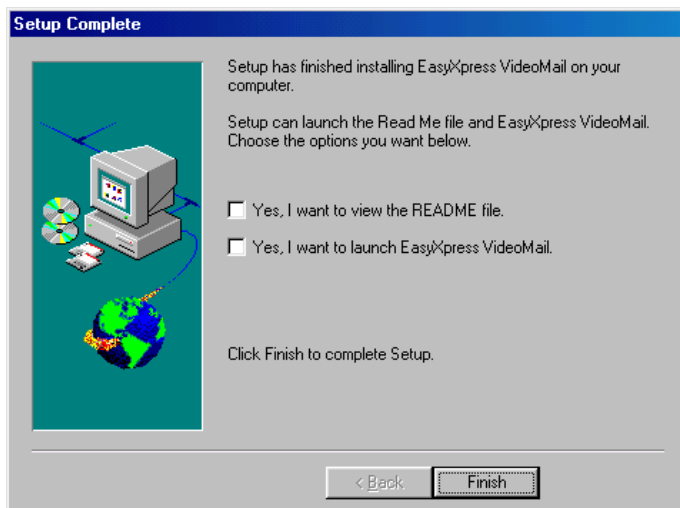


Figura 22: Installazione Acer EasyXpress VideoMail 2.2

Ora che l'installazione del programma Acer EasyXpress VideoMail 2.2 è stata eseguita proseguire con il capitolo 3.5 per l'installazione del programma Microsoft Internet Explorer 5.0 (netmeeting).

3.5 Installazione di Microsoft Internet Explorer 5.0 (netmeeting)

Microsoft Internet Explorer 5.0 è un programma che consente diverse applicazioni per l'uso di internet, come browser ed programma di posta elettronica (Outlook Express). L'applicazione 'NetMeeting' è inclusa nel programma Internet Explorer 5.0.

Per mezzo di Microsoft NetMeeting è possibile comunicare con amici e colleghi attraverso suoni ed immagini. Per l'uso di questa applicazione sono necessari: modem oppure collegamento ISDN, scheda audio con altoparlanti e microfono, abbonamento internet.

Seguire le seguenti istruzioni per l'installazione del programma Microsoft Internet Explorer 5.0 (NetMeeting).

1. Andare allo schermo d'installazione (vedere figura 3) e cliccare su 'Install Microsoft Internet Explorer 5.0 (NetMeeting)'.
2. Apparirà la figura 23 sullo schermo. Selezionare 'I accept the agreement' per accettare le condizioni della licenza e cliccare su 'Next'.

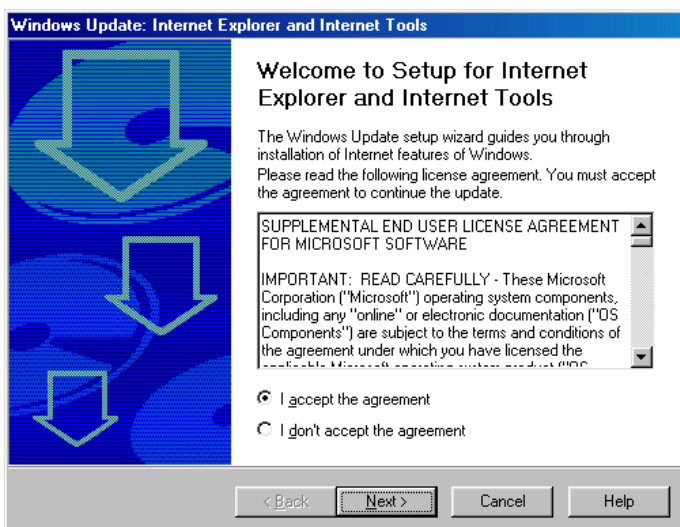


Figura 23: Installazione Internet Explorer 5.0 (NetMeeting)

3. Apparirà la figura 24 sullo schermo. Selezionare 'Install Now - Typical set of components' e cliccare su 'Next'. Le applicazioni standard del programma Internet Explorer 5.0 (Inclusief NetMeeting) sono state ora installate.

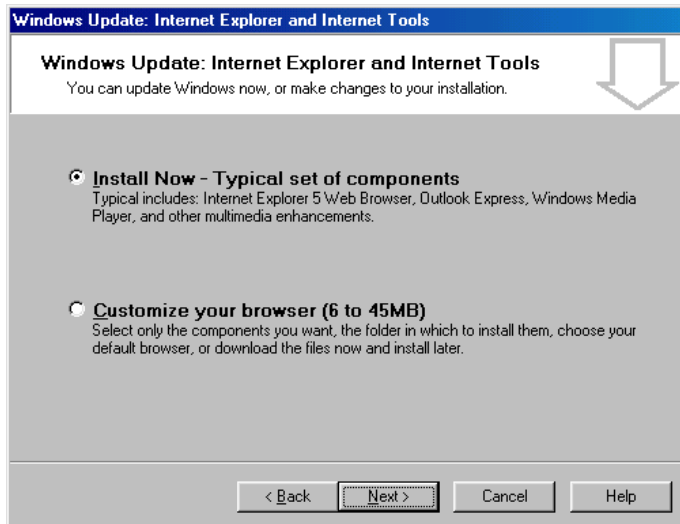


Figura 24: Installazione Internet Explorer 5.0 (NetMeeting)



4. Dopo l'installazione apparirà la figura 25 sullo schermo. Cliccare su 'Finish' per completare l'installazione e riavviare il sistema.

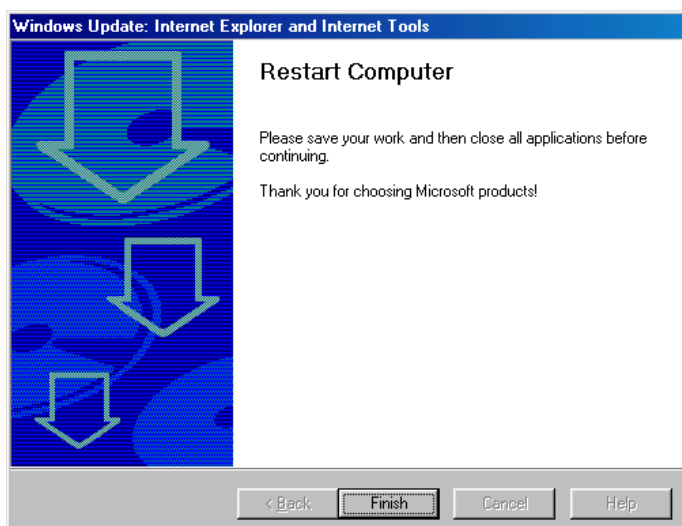


Figura 25: Installazione Internet Explorer 5.0 (NetMeeting)

Ora che il programma Internet Explorer 5.0 è stato installato, proseguire al capitolo 3.6 per l'installazione del programma Adobe Acrobat Reader 4.0.

3.6 Installazione del programma Adobe Acrobat Reader 4.0

Adobe Acrobat Reader 4.0 è un programma che permette la visualizzazione delle istruzioni d'uso contenute nel CD. Seguire le seguenti istruzioni per l'installazione di Acrobat Reader 4.0.

1. Andare allo schermo d'installazione (vedere figura 3) e cliccare su 'Install Adobe Acrobat Reader 4.0'.
2. Apparirà la figura 26 sullo schermo. Cliccare su 'Next'.

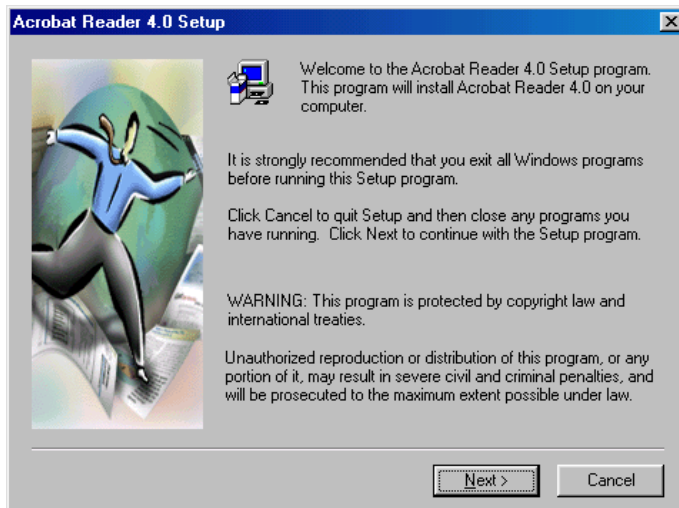


Figura 26: Installazione Adobe Acrobat Reader 4.0



3. Apparirà sullo schermo la figura 27. Cliccare su 'Accept' per accettare le condizioni della licenza e per proseguire con l'installazione.

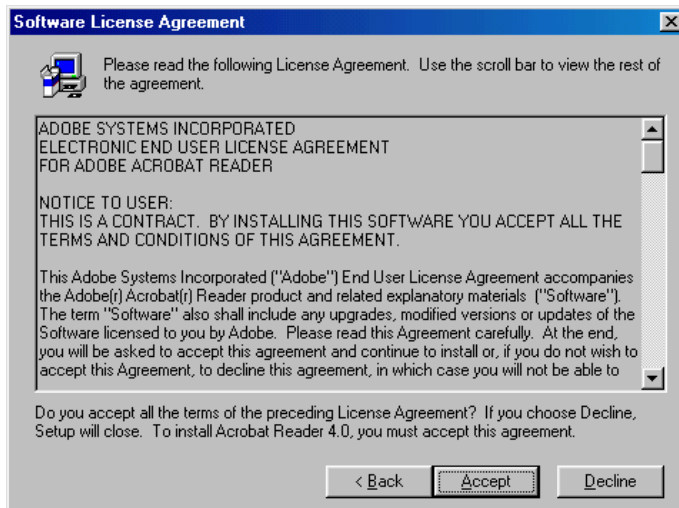


Figura 27: Installazione Adobe Acrobat Reader 4.0

4. Apparirà la figura 28 sullo schermo. Cliccare su 'Next'. Acrobat Reader 4.0 verrà ora installato.

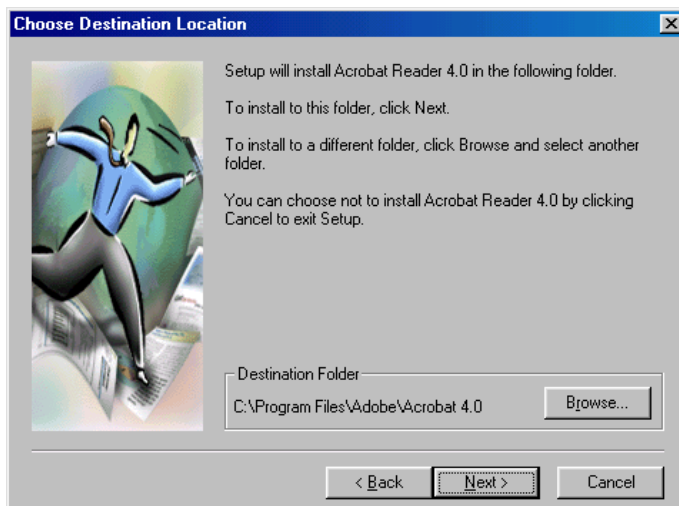


Figura 28: Installazione Adobe Acrobat Reader 4.0

5. Dopo l'installazione apparirà la Figura 29. Cliccare su 'OK' per completare l'installazione.

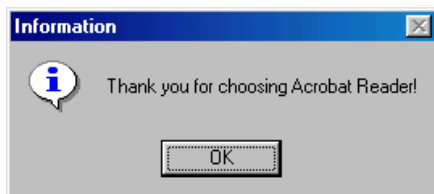


Figura 29: Installazione completata

Ora che l'installazione di Acrobat Reader è stata effettuata, è possibile leggere il manuale d'istruzione; cliccare sullo schermo d'installazione su 'Read manual' (vedere figura 3). Selezionare sul seguente schermo la lingua che si desidera utilizzare.

Proseguire con il capitolo 4 per l'uso della fotocamera e delle applicazioni.

4. Uso della fotocamera e delle applicazioni

4.1 Programma-test SpaceC@m Lite

Questo programma consente di controllare il collegamento USB fra la fotocamera ed il computer. Seguire le seguenti istruzioni per effettuare il test.

Attenzione: *Chiudere tutte le applicazioni, prima di avviare il programma-test.*

1. Selezionare 'Start - Programs - Trust - SpaceC@m Lite' e Cliccare su 'Test Program Trust SpaceC@m Lite'.
2. Apparirà la figura 30 sullo schermo. Vedere la tabella qui sotto per la descrizione delle diverse funzioni del programma-test.

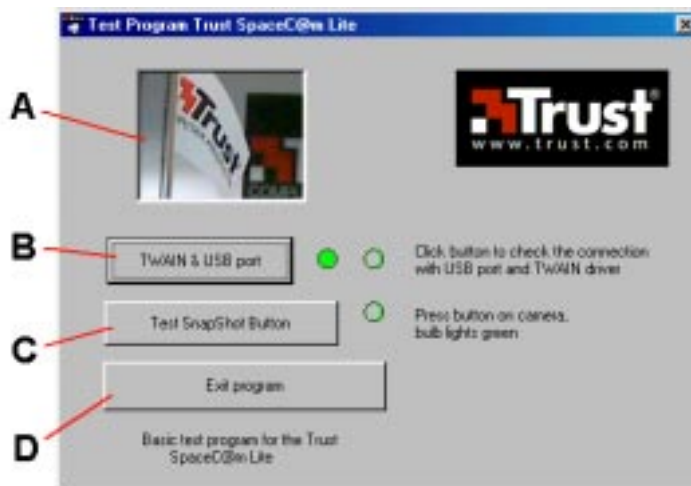


Figura 30: Programma-test Trust SpaceC@m Lite

Funzione	Descrizione	
A	Preview Window	E' visibile una parte della immagine della fotocamera se il collegamento USB è corretto ed il programma TWAIN è in funzione.
B	TWAIN & USB port	Cliccare qui per effettuare il test della fotocamera. Se il collegamento è corretto si illumina l'indicatore verde ed è visibile l'immagine della fotocamera nello schermo (A) . Se il collegamento non è corretto lo schermo (A) sarà nero e s'illuminerà l'indicatore rosso.
C	Test SnapShot Button	Cliccare sul tasto della fotocamera. Se il funzionamento di questo tasto è corretto si accenderà l'indicatore verde. Questa funzione è attiva solamente quando il collegamento USB è corretto (vedere la funzione B).
D	Exit program	Cliccare qui per chiudere il programma-test.

4.2 Software Trust SpaceC@m Lite

Durante l'installazione della fotocamera viene installato il programma 'Trust SpaceC@m Lite'. Seguire le seguenti istruzioni per l'uso di questo programma.

4.2.1 Descrizione delle funzioni

1. Selezionare 'Start - Programs - Trust - SpaceC@m Lite' e Cliccare su 'Trust SpaceC@m Lite'.
2. Apparirà la figura 31 sullo schermo. Vedere la seguente tabella per la descrizione delle diverse funzioni del programma.

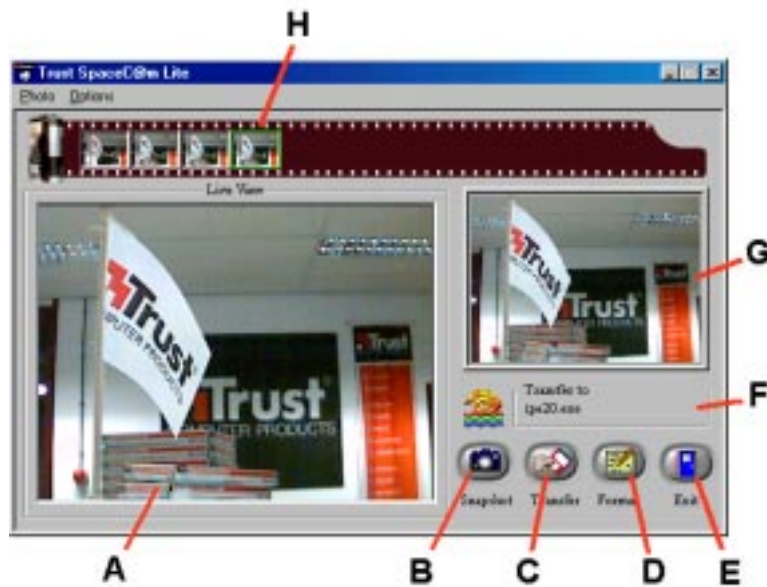


Figura 31: Software SpaceC@m Lite

Funzione	Descrizione
A	In questo schermo è riprodotta l'immagine della fotocamera. Vedere capitolo 4.2.2 per la regolazione dell'immagine.
B	Tasto 'Snapshot' consente di fare una fotografia dell'immagine riportata nello schermo (A). La fotografia sarà riportata sullo schermo (G) e verrà aggiunta ai fotogrammi 'thumbnails' (H). E' anche possibile fare la fotografia con il tasto della fotocamera.
C	Tasto 'Transfer' apre la fotografia che è presente sullo schermo (G) nel programma di elaborazione dell'immagine selezionato (F). Vedere il capitolo 4.2.3 per l'uso della applicazione
D	Tasto 'Format'; per selezionare il formato del file, col quale sarà memorizzata l'immagine. E' possibile selezionare i formati BMP e JPEG. Con il formato JPEG si può regolare la compressione.
E	Tasto 'Exit' per chiudere il programma.
F	Qui è indicata l'applicazione, nella quale l'immagine sarà aperta (G) premendo il tasto 'Transfer' (C).
G	In questo schermo è riportata la fotografia effettuata.
H	Qui vengono posizionate i fotogrammi 'thumbnails' delle fotografie effettuate. Cliccando sui fotogrammi 'thumbnails' essi verranno trasferiti sullo schermo (G). Vedere il capitolo 4.2.3 per l'uso di questa applicazione.

4.2.2 Regolazione avanzata dell'immagine

Seguire le seguenti istruzioni per la regolazione dell'immagine della fotocamera.

Attenzione: Modificare la regolazione solo se necessario. Una errata regolazione può provocare problemi per le altre applicazioni (per esempio: NetMeeting).

1. Cliccare su 'Options'.
2. Selezionare 'Capture Filter'. Apparirà sullo schermo la figura 32. Vedere la seguente tabella qui sotto per la descrizione delle diverse funzioni.

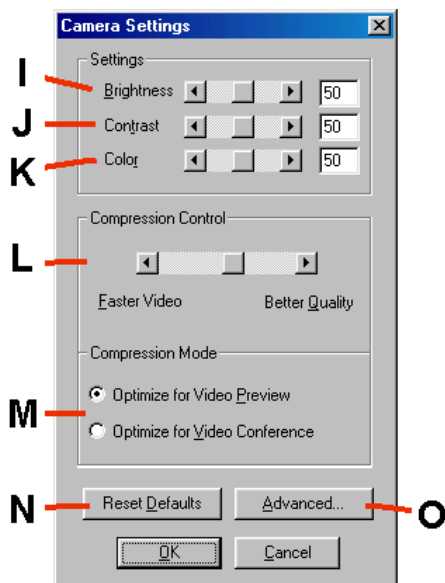


Figura 32: Modifica della regolazione della fotocamera

Funzione	Descrizione
I	Regolazione della luminosità dell'immagine.
J	Regolazione del contrasto dell'immagine.
K	Regolazione del colore dell'immagine.
L	Regolazione della compressione. Portando il cursore verso sinistra si otterranno immagini più veloci ma di qualità peggiore, portando il cursore verso destra si avranno immagini di elevata qualità ma con una velocità video lenta.
M	Regolazione della compressione. E' possibile scegliere tra una ottimizzazione adatta al 'Video Preview' (miglior qualità dell'immagine) e quella adatta alla 'Video Conference' (Immagine video più veloce). Il valore di queste opzioni è regolabile tramite il cursore (L).
N	Ripartire alle condizioni iniziali
O	Regolazione avanzata. Tramite questa funzione è possibile ottimizzare la luce incidente e la quantità di fruscio presenti nell'immagine.

3. Cliccare su 'Options'.

4. Selezionare 'Video Format'. Apparirà sullo schermo la Figura 33 . Vedere la tabella qui sotto per la descrizione delle diverse funzioni.

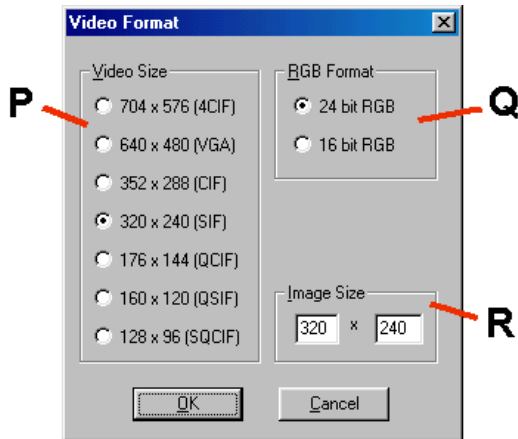


Figura 33: Regolazione delle dimensioni e della profondità di colore

Funzione	Descrizione
P	Per selezionare le dimensioni desiderate.
Q	Per selezionare la profondità di colore desiderata. E' possibile scegliere tra i formati 24 bit RGB e 16 bit RGB. Con il formato 16 bit RGB le dimensioni massime selezionabili dell'immagine saranno 352x288 (CIF).
R	Per selezionare manualmente le dimensioni.

4.2.3 Per effettuare una fotografia

Seguire le seguenti istruzioni per effettuare ed elaborare una fotografia.

1. Cliccare sul tasto 'Snapshot' (B) oppure sul tasto della fotocamera per fissare una immagine. L'immagine sarà riportata sullo schermo (G) ed anche come fotogramma 'Thumbnails' (H). Vedere figura 31.
2. E' possibile visualizzare 10 fotogrammi 'thumbnails'. Se si effettuano più scatti, un avvertimento consiglierà di salvare oppure di cancellare le immagini. Cliccare su barra di comando 'Photo'. Vedere la figura 31.
3. Cliccare su 'Save As' se si desidera salvare l'immagine selezionata, cliccare su 'Delete' per cancellare l'immagine selezionata.
4. E' anche possibile aprire direttamente l'immagine nel programma di elaborazione. Cliccare sul fotogramma 'thumbnail' (H) dell'immagine che si desidera elaborare. L'immagine selezionata sarà visibile nello schermo (G). Vedere la figura 31.
5. Cliccare su 'Options'.
6. Selezionare 'Transfer to' e cliccare quindi sul programma di elaborazione desiderato (per esempio Ulead Photo Express). L'applicazione selezionata sarà riportata nella finestra (F). Vedere la figura 31.
7. Cliccare sul tasto 'Transfer' (C). L'immagine sarà aperta nell'applicazione selezionata. E' possibile elaborare e salvare l'immagine. Se necessario consultare la funzione help del programma di elaborazione.

4.3 Utilizzo del programma Ulead PhotoExpress 2.0 SE

Qui di seguito è riportata una breve descrizione per l'uso della fotocamera con il programma Ulead Photo Express 2.0 SE. Per maggiori informazioni riguardanti il programma Photo Express 2.0 SE è possibile consultare le istruzioni d'uso contenute nel CD.

1. Avviare Photo Express 2.0 SE. Apparirà sullo schermo, solo per la prima volta, la figura 34.

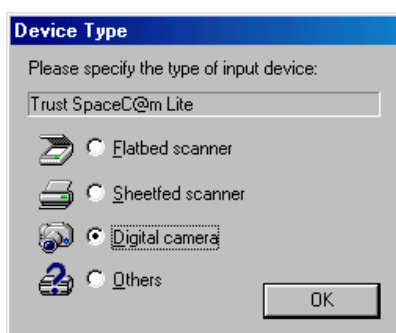


Figura 34: Selezione della fotocamera

2. Selezionare 'Digital camera'. Nella finestra apparirà 'Trust SpaceC@m Lite'. Cliccare su 'OK'.

3. Selezionare nel menu principale di Photo Express 'Get' (A) e quindi 'Import' (B). Accanto all'album fotografico apparirà lo schermo 'Import Module' (C). Vedere la figura 35.



Figura 35: Schermo principale Photo Express

4. Selezionare 'Open to workspace' (D) per inviare l'immagine all'applicazione. Vedere la figura 35.
5. Digitare il nome del file nel campo (E). Vedere la figura 35.
6. Assegnare il formato del file (per esempio JPEG) nel campo (F). Vedere la figura 35.

7. Cliccare su 'Import' (G). Apparirà sullo schermo la figura 36. Vedere la tabella qui sotto per una descrizione delle diverse funzioni.



Figura 36: Elaborazione dell'immagine con Photo Express

Funzione	Descrizione
H	In questo schermo è riprodotta l'immagine della fotocamera.
I	Tasto 'Get Image' button; effettua una fotografia dell'attuale immagine (H). La foto effettuata sarà aperta direttamente nello schermo 'Edit' di Photo Express. Con questa funzione è possibile elaborare e salvare la fotografia effettuata. Vedere la figura 37. <i>Attenzione: Il tasto Snapshot della fotocamera non funziona con questa applicazione.</i>
J	Tasto 'Exit', per chiudere lo schermo 'Video Capture' (Figura 36).
K	Tasto 'Help'; per richiamare la funzione help.
L	Tasto 'Video Format'; regola le dimensioni dello schermo (H) . Apparirà la figura 33.
M	Tasto 'Video Source'; varia la regolazione della videocamera. Apparirà la figura 32.



Figura 37: Elaborazione dell'immagine con Photo Express

Funzione	Descrizione
N	In questo sotto-menu dello schermo 'Edit' sono presenti diverse funzioni utilizzabili per l'elaborazione dell'immagine.
O	Tasto 'Print'; per stampare l'immagine elaborata.
P	Tasto 'Share'; per salvare l'immagine elaborata sul disco rigido, per inviare per e-mail o per fax, oppure per salvare come documento HTML (internet).
Q	Tasto 'Express'; funzioni aggiuntive per l'elaborazione dell'immagine.
R	Qui è riportato il fotogramma 'thumbnail' dell'immagine. Cliccare sulla freccia rossa accanto al fotogramma per visualizzare tutte le fotografie effettuate. Cliccare sul fotogramma dell'immagine che si vuole elaborare.

4.4 Utilizzo del programma Acer EasyXpress VideoMail 2.2

Seguire le seguenti indicazioni per utilizzare il programma Acer EasyXpress VideoMail. Per maggiori informazioni consultare la funzione help di questo programma.

Attenzione: Prima di avviare *EasyXpress VideoMail*, è necessario disporre di un indirizzo e-mail attivo installato sul proprio sistema. Consultare il proprio Internet Provider per altre domande riguardo l'indirizzo e-mail.

1. Avviare EasyXpress VideoMail 2.2.
2. Apparirà sullo schermo la figura 38. Vedere la tabella qui sotto per le diverse funzioni presenti sullo schermo.



Figura 38: Utilizzo del programma Acer EasyXpress

Funzione	Descrizione
A	In questo schermo è riprodotta l'immagine della fotocamera.
B	Tasto 'Record' ; per iniziare la registrazione video / audio.
C	Tasto 'Play'; per riprodurre la registrazione videomail.
D	Tasto 'Stop' ; per interrompere la registrazione o la riproduzione della videomail.
E	Tasto 'Snapshot'; effettua una fotografia dell'attuale immagine video. La fotografia effettuata sarà direttamente aperta nel programma EasyPaint, col quale la immagine potrà essere elaborata e salvata.

Funzione	Descrizione
	Attenzione: Il tasto Snapshot della fotocamera non funziona con questa applicazione.
F	Tasto 'Wizard' ; avvia il VideoMail Wizard. Con Wizard è possibile creare e spedire una videomail. Seguire le indicazioni sottoindicate per l'uso di Wizard.
G	tasto 'Help' ; richiama la funzione help di questo programma.
H	Tasto 'Properties' ; per modificare le regolazioni della videomail. Tramite questa funzione è possibile modificare dimensioni, qualità video e regolazione della fotocamera.
I	Tasto 'Mail' ; per inviare la videomail.
J	Tasto 'Open' ; per aprire una videomail già salvata.
K	Tasto 'Save' ; per salvare una videomail.

3. Cliccare su 'VideoMail Wizard' (F).
4. Apparirà sullo schermo la Figura 39. Cliccare su 'Next'.



Figura 39: Creare una videomail

5. Apparirà sullo schermo la figura 40. Qui si può selezionare ciò che si desidera registrare: solo suono, solo immagine, oppure suono ed immagine. Continuare con 'Next'.



Figura 40: Creare una videomail

6. Apparirà quindi la figura 41. Selezionare le dimensioni dell'immagine che si desiderano utilizzare e cliccare su 'Next'.

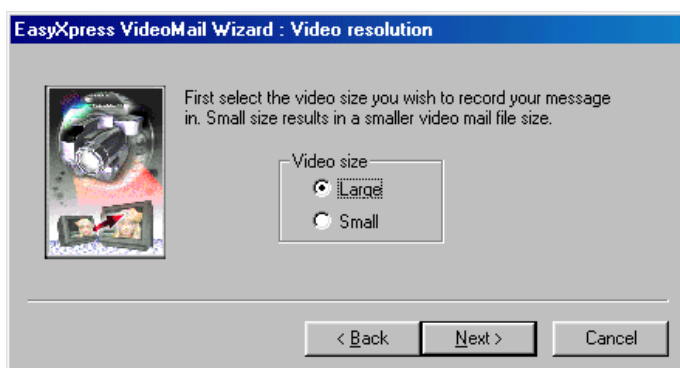


Figura 41: Creare una videomail

Apparirà sullo schermo la figura 42. Selezionare la qualità dell'immagine, a miglior qualità corrisponde un formato maggiore del file. Continuare con 'Next'.



Figura 42: Creare una videomail

Apparirà quindi la figura 43 . Cliccare su 'Record' per iniziare la registrazione. Completata la registrazione, cliccare su 'Stop'.



Figura 43: Creare una videomail

7. Apparirà sullo schermo la figura 44. Selezionare su questo schermo:
 '**Play**' per riprodurre la registrazione,
 '**Save**' per salvare la registrazione,
 '**Mail**' per inviare la registrazione per e-mail in formato .exe.



Figura 44: Creare una videomail

8. Cliccare su 'Finish' per chiudere Wizard.

4.5 Microsoft NetMeeting

Microsoft NetMeeting consente di comunicare con altre persone attraverso internet. con questo programma è possibile:

- Dialogare con altri utilizzatori
- Utilizzare il video per vedere gli altri utilizzatori o essere visibili dagli altri utilizzatori
- Condividere applicazioni e documenti con altri utilizzatori
- Inviare file agli altri utilizzatori
- Etc.

Attenzione: *Alcune immagini possono essere inadatte ai bambini. E' consigliabile che i bambini non vengano lasciati soli con il programma Microsoft NetMeeting attivo.*

Per l'uso e le informazioni riguardanti Microsoft NetMeeting, consultare la funzione help di Microsoft NetMeeting.

La funzione help si attiva nel seguente modo:

1. Cliccare su 'Start' e selezionare 'Help'. Apparirà la finestra 'Windows Help'
2. Cliccare su 'Index'. Se si utilizza help per la prima volta, verrà creato un indice; l'operazione sarà effettuata in alcuni secondi



3. Digitare nella riga di comando 'NetMeeting' e cliccare su {Display}. Le informazioni riguardo NetMeeting appariranno sulla parte destra dello schermo della funzione help. Vedere la figura 45.



Figura 45: Richiesta della funzione Help di Microsoft Netmeeting

5. Risoluzione dei problemi

Problema	Causa	Possibile soluzione
Dopo il collegamento della fotocamera, Windows non riconosce la nuova apparecchiatura.	La porta USB del computer non funziona correttamente.	Rimuovere la porta USB dal sistema e re-installarla nuovamente.
Il computer è bloccato utilizzando la porta USB.	La porta USB condivide l'IRQ con un'altra apparecchiatura.	Rimuovere la scheda dal computer oppure suddividere i codici IRQ in modo diverso.
Errore: 'Capture device was not detected'.	La fotocamera non è collegata alla porta USB.	Collegare la fotocamera ad una porta USB.
	La fotocamera è collegata all' HUB-USB non alimentato.	Collegare la fotocamera ad un HUB-USB alimentato oppure ad una porta USB del computer.
La Trust SpaceC@m Lite è marcata con un punto esclamativo nella 'gestione delle risorse'.	La fotocamera è collegata all' HUB-USB non alimentato.	Collegare la fotocamera ad un HUB-USB alimentato oppure ad una porta USB del computer.
Il tasto 'Snapshot' non permette di effettuare fotografie.	Il programma 'Trust SpaceC@m Lite' non è stato avviato.	Avviare il programma 'Trust SpaceC@m Lite'.
Immagine nera ed indicatore rosso presente nel programma-test della SpaceC@m Lite. Il tasto 'Snapshot' sulla fotocamera non funziona.	E' attiva un'altra applicazione che utilizza l'immagine della fotocamera.	Chiudere l'applicazione, prima di riavviare il programma-test.
	La fotocamera non è collegata correttamente alla porta USB.	Collegare correttamente la fotocamera ad una porta USB.

Tabel 9: Risoluzione dei problemi

Consultare il sito internet www.trust.com per le domande più frequenti (FAQ) e per l'ultima versione del programma di gestione.

Nel caso queste soluzioni non siano in grado di risolvere i problemi della fotocamera, contattare il rivenditore locale.

6. Specifiche tecniche

Tipo sensori:	CMOS
Registrazione (CCD):	1/3"
Messa a fuoco:	Manuale
Risoluzione (pixel):	100K (352x288)
Profondità colore:	16, 24 bits
Distanza:	da 5 cm all'infinito
Esposizione	1/60 – 1/25.000 sec
Illuminazione minima:	25 Lux
Velocità esecuzione:	30 fps in formato 160 x 120 20 fps in formato 320 x 240 15 fps in formato 640 x 480
Interfaccia TWAIN:	Si
Collegamento:	USB 1.0
Alimentazione:	Porta USB
Dimensioni (HxLxP):	62 x 62 x 96 mm
Peso fotocamera:	100 grammi

7. Centri di Assistenza Trust

Se anche dopo aver letto il presente manuale si avessero dei quesiti da porre, si consiglia di contattare uno dei Centri di Assistenza Trust.

Si tenga tuttavia presente che:

- Nel caso di quesiti relativi all'utilizzo del prodotto o se si fosse in cerca dei driver più recenti, si può visitare il sito Internet di Trust all'indirizzo www.trust.com. In questo sito sono riportate anche le FAQ (Frequently Asked Questions) più comuni. Dal sito in questione è inoltre possibile scaricare direttamente i driver più recenti.
- Se anche dopo aver visitato il sito Internet di Trust non si fosse trovata risposta al quesito o nel caso in cui non si riuscisse ad accedere al sito Internet di Trust, ci si potrà rivolgere al Centro di Assistenza Trust più vicino.
- Si tenga tuttavia presente che l'attesa potrebbe essere lunga se si chiama nella fascia oraria compresa fra la mezzanotte e le 14.
- I Centri di Assistenza Trust riportati di seguito NON accettano ALCUN prodotto in RESA. Per la resa dei prodotti ci si può rivolgere al proprio rivenditore Trust.

Paese:	Centro di Assistenza Trust:
GB e Irlanda	Ufficio britannico Internet www.trust.com E-mail trustuk@globalnet.co.uk Indirizzo Aashima Distribution U.K. Ltd. Trust Support PO Box 5277 Witham CM8 3XU Regno Unito Fax +44-(0)1376-514633
Italia	Ufficio italiano Internet www.trust.com E-mail trusttdp@tin.it Indirizzo Aashima Italia s.r.l. Trust Support Via dei Pignattari, 174 Blocco 37 40050 Centergross Funo di Argelato (BO) Italia Fax 051-6635843
Francia e Nord Africa	Ufficio francese Internet www.trust.com E-mail support.trust@aashima.fr Indirizzo Aashima France sarl Trust Support BP 50002 95945 Roissy C.D.G. Francia Fax +33-(0)1-48174918
Resto del mondo	Ufficio centrale europeo Internet www.trust.com E-mail support@aashima.nl Indirizzo Aashima Technology B.V. Trust Support P.O. Box 8043 3301 CA Dordrecht Olanda Fax +31-(0)78-6543299 Solo per la Germania: Fax +49-(0)2821-58873