

Ami Mouse Combi / Scroll Pro

Ami Mouse Combi
Ami Mouse Scroll Pro -Excellence Series-
Manual do funcionamento

Versão 1.0

PORTUGUÊS

Muito obrigado!

Lhe agradecemos muito para a compra deste produto fabricado pela Trust. Lhe desejamos que aproveite bem o produto e aconselhamos uma leitura atenta deste manual antes de utilizá-lo.

Registro

Registre agora a sua compra no sítio Internet da Trust (www.trust.com); poderá participar então no sorteio de prémios magníficos. Além disso, encontrará neste sítio endereços de revendedores, amplas informações sobre os produtos, os dispositivos de condução (drivers) e as respostas às perguntas mais frequentes.

Direitos de autor

Não é permitido reproduzir ou transmitir sem autorização escrita prévia do fabricante qualquer parte deste manual de instruções, sob qualquer forma ou de qualquer maneira, de modo electrónico ou mecânico, como fotocópia ou gravação, em sistemas de armazenamento ou de procura informáticos, salvo para utilização pelo utente.

Responsabilidade

O fabricante não aceita nenhuma responsabilidade para todas as garantias explícitas ou implícitas, inclusive mas não limitadas às garantias da possibilidade de vender os produtos ou da sua idoneidade para um fim determinado, relativas ao software, às instruções para os produtos e o material escrito, e a todo o restante material (hardware) incluído. O fabricante reserva-se o direito de rever ou de melhorar o seu produto sem anunciar de alguma forma aos terceiros a ocorrência das ditas revisões ou melhoramentos.

O fabricante não aceita nenhuma responsabilidade para quaisquer danos subsequentes ou ocasionais, incluindo os danos comerciais ou empresariais, que são consequência da utilização do seu produto.

Todos os nomes de empresas ou de produtos são nomes e marcas comerciais depositadas dos respectivos proprietários.

Índice

1. Introdução	2
2. Ligação	2
2.1 Ligar a uma porta PS/2	2
2.2 Ligar a uma porta série	3
2.3 Funcionamento do Ami Mouse	3
3. Instalar o controlador	4
3.1 Instalação em MS-DOS	4
3.2 Windows 3.1x / 95 / 98 / NT 4.x	4
4. Utilizar o Ami Mouse	5
4.1 Abrir o painel de controlo	5
4.1.1 Windows 3.1x	5
4.1.2 Windows 95 / 98 / NT	5
4.2 Funções da roda (Excellence Series)	5
4.3 Configuração do terceiro botão	6
4.4 Zoom no Microsoft Office 97 (Excellence Series)	7
4.5 Deslocamento automático no MS-Office 97 e Internet Explorer 3.x / 4.x ...	7
5. Manutenção	7
6. Remover o controlador	8
6.1 Windows 3.1x	8
6.2 Windows 95 / 98 / NT4	8
7. Resolução de problemas	9
8. Especificações	9

1. Introdução

Este manual destina-se aos utilizadores do Ami Mouse Combi e do Ami Mouse Scroll Pro -Excellence Series-. Quando são tratados ou descritos assuntos que não se apliquem a ambos os produtos, o manual informa-lo-á.

Não é necessário nenhum conhecimento especial para a instalação e utilização deste produto.

Se ainda tiver perguntas depois de ter lido este manual de instruções, pode contactar um dos Centros de Serviço da Trust. Poderá encontrar os dados do Centro de Serviço mais próximo no final deste manual de instruções. Além disso, encontrará no sítio Web da Trust (www.trust.com) apoio, amplas informações sobre o produto, programas de condução e respostas às perguntas mais frequentes (FAQ).

O manual utiliza as seguintes convenções:

'Painel de controlo' Um termo de software: (normalmente) é mostrado no ecrã.

<Return> Uma tecla que tem de ser premida no teclado.

[a:\setup] Um comando que tem de ser escrito através do teclado.

As informações importantes serão apresentadas da seguinte forma:

Nota: *O disco pode não estar formatado.*

2. Ligação

A embalagem deverá conter os seguintes itens:

- Ami Mouse (Excellence Series)
- Disco com controlador
- Ficha do conversor
- Este manual

Contacte o seu representante se faltar algum destes itens. Guarde a embalagem para o caso de precisar transportar o Ami Mouse (Excellence Series).

2.1 Ligar a uma porta PS/2

1. Desligue o computador.
2. Remova o rato antigo (se existir).

3. Ligue o Ami Mouse à porta PS/2 existente na parte posterior do computador (se necessário, utilize a ficha do conversor).
4. Ligue o computador.

2.2 Ligar a uma porta série

1. Desligue o computador.
2. Remova o rato antigo (se existir).
3. Ligue o Ami Mouse à porta série existente na parte posterior do computador (se necessário, utilize a ficha do conversor).
4. Aperte os parafusos.
5. Ligue o computador.

2.3 Funcionamento do Ami Mouse

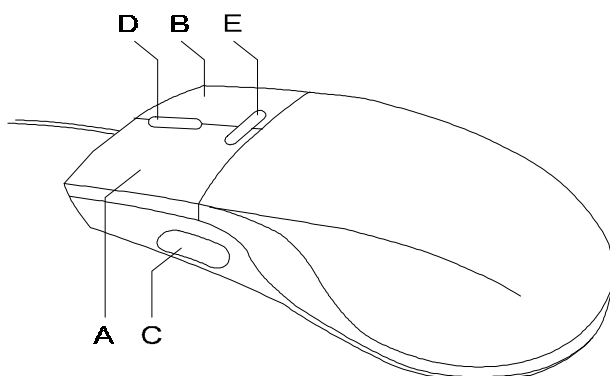


Figura 1: Localização dos botões

Botão	Função	Comentário
A	Botão esquerdo do rato	
B	Botão direito do rato	
C	Terceiro botão do rato	
D	Roda vertical	apenas com a versão Excellence
E	Roda horizontal	apenas com a versão Excellence

Tabela 1: Funções dos botões

3. Instalar o controlador

Antes de instalar o controlador para o Ami Mouse, tem de remover primeiro o controlador de rato actual.

Saia de quaisquer programas antes de instalar o controlador.

3.1 Instalação em MS-DOS

1. Inicie o computador em MS-DOS.
2. Introduza a disquete na unidade de disquetes, A.
3. Escreva [**A:\DOSINST**] e prima <**ENTER**>.
4. Prima <**ENTER**> para aceitar o directório de origem.
5. Prima <**ENTER**> para aceitar o directório de destino. Em seguida, os ficheiros serão copiados. Este processo demorará algum tempo.
6. Após a conclusão da instalação, inicie o programa de teste.
7. Faça clique sobre 'Quit' para fechar o programa de teste.
8. Prima <**Y**> para ajustar o ficheiro 'Autoexec.bat'. A instalação em MS-DOS está agora concluída.

Nota: *As funções de deslocamento e de zoom NÃO funcionam no DOS. Foram concebidas apenas para o Windows.*

3.2 Windows 3.1x / 95 / 98 / NT 4.x

1. Inicie o Windows.
2. Introduza a disquete na unidade de disquetes.
3. Faça clique sobre 'Executar' no menu 'Ficheiro' o sobre o botão 'Iniciar'.
4. Escreva [**A:\SETUP**] e faça clique sobre '**OK**'.
5. Siga as instruções apresentadas no ecrã.
6. Depois da instalação, retire a disquete e reinicie o computador para concluir a instalação.

4. Utilizar o Ami Mouse

4.1 Abrir o painel de controlo

4.1.1 Windows 3.1x

Faça clique sobre o ícone para abrir o Painel de controlo

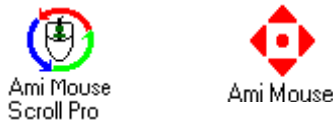


Figura 2: Ícone para o Windows 3.1x

4.1.2 Windows 95 / 98 / NT

Faça clique sobre o ícone na barra de tarefas para abrir o Painel de controlo (consulte a Figura 3).

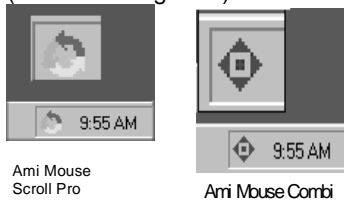


Figura 3: Ícone na barra de tarefas para o Windows 95/98/NT.

4.2 Funções da roda (Excellence Series)

A janela 'Propriedades do Rato' é mostrada no monitor. Faça clique sobre o separador 'Wheel' para definir as funções da roda.

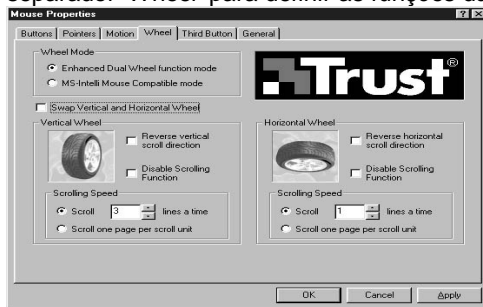


Figura 4: Separador 'Wheel' em 'Propriedades do Rato'

Explicação das funções:

- **Enhance Dual Wheel function mode** (Excepto no Windows 3.1x)
Tem todas as vantagens do MS-Intellimouse e pode deslocar-se vertical e horizontalmente nos programas do Windows 95 / 98 / NT.
- **MS-Intellimouse Compatible mode** (Excepto no Windows 3.1x)
Só funciona a roda vertical; todas as outras funções são iguais às do MS-Intellimouse.
- **Swap Vertical and Horizontal wheel**
Alterna entre a função da roda vertical e horizontal.
- **Reverse vertical/horizontal scroll direction**
Inverte o sentido do deslocamento.
- **Scrolling speed**
Define a velocidade de deslocamento.
- **Scroll one page per scroll unit**
Deslocar-se numa só página quando a roda é utilizada.

4.3 Configuração do terceiro botão

Utilize o rato para fazer clique sobre o separador 'Third button' (consulte a Figura 5). Poderá então seleccionar uma determinada função.

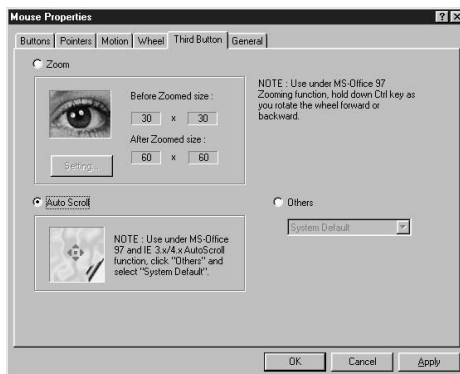


Figura 5: Separador 'Third Button' em 'Propriedades do Rato'

Explicação das funções:

- **Zoom**
Seleccionar esta função permite-lhe utilizar o terceiro botão do rato como uma lupa. Pode configurar o tamanho da lupa e o nível de ampliação fazendo clique sobre o botão 'Settings' (Definições).

- **Auto Scroll**
Selecione esta função para activar a função de deslocamento com o terceiro botão do rato.
- **Others**
Selecione esta função se desejar iniciar uma determinada função com o terceiro botão do rato.

4.4 Zoom no Microsoft Office 97 (Excellence Series)

Utilize a função de zoom para ampliar ou reduzir o documento no ecrã.

- Insira o cursor no pacote que é compatível com o MS-Office 97.
- Prima a tecla <CTRL> e rode simultaneamente a roda vertical para a frente para ampliar ou para trás para reduzir.

Nota: *Esta função não funciona no Windows 3.1x.*

4.5 Deslocamento automático no MS-Office 97 e Internet Explorer 3.x / 4.x

1. Selecione o separador 'Third button'.
2. Faça clique sobre 'Others' e marque uma opção na lista 'System Defaults' (Predefinições do sistema).
3. Faça clique sobre 'Apply' (Aplicar) para activar as modificações.

Nota: *Esta função não funciona no Windows 3.1x.*

5. Manutenção

O rato não requer nenhuma manutenção especial.

Para limpar o rato:

- Utilize um pano limpo e seco.
- Não utilize agentes corrosivos, tais como a gasolina, terebintina, etc., uma vez que danificam o equipamento.
- Não coloque o dispositivo dentro de líquidos.

Só é necessário limpar as peças que se movem quando o rato deixar de se mover ou deixar de responder aos pedidos.

1. Desligue o computador.
2. Vire o rato ao contrário numa mesa.
3. Retire a patilha de protecção na direcção indicada pelas setas.

4. Retire a bola do rato e limpe-a com um pano limpo e seco.
5. Limpe os rolamentos do rato com uma pinça e algodão limpo.
6. Volte a colocar a bola no rato e feche a patilha de protecção.

6. Remover o controlador

Se desejar remover o controlador ou instalar um controlador diferente para o rato, terá de efectuar os seguintes passos.

6.1 Windows 3.1x

Saia do programa Scroll do rato. Vá para o grupo de programas do rato e faça duplo clique sobre o ícone 'Uninstaller'. Siga as instruções apresentadas no ecrã.

O software foi eliminado.

6.2 Windows 95 / 98 / NT4

1. Inicie o computador.
2. Saia do programa do rato na barra de tarefas.
3. Faça clique sobre o botão 'Iniciar'.
4. Faça clique sobre 'Definições'.
5. Faça clique sobre 'Painel de controlo'.
6. Faça clique sobre o ícone 'Software'.
7. Selecciona 'Ami Mouse Combi' para o Ami Mouse Combi ou seccione 'Ami Mouse Scroll Pro' se utilizar o Ami Mouse Scroll Pro -Excellence Series-.
8. Faça clique sobre o botão 'Adicionar/remover'.
9. Ser-lhe-á perguntado se tem a certeza de que deseja remover o controlador. Faça clique sobre 'Sim'.

O controlador é removido. Em seguida, faça clique sobre 'OK'.
O programa foi removido.

7. Resolução de problemas

Problema	Causa	Solução possível
O rato não se move.	O rato não está correctamente ligado.	Volte a ligar o rato (Capítulo 2).
O Windows apresenta uma mensagem de erro durante o arranque.	O rato não está ligado.	Ligue o rato correctamente (Capítulo 2).
A função de deslocamento não funciona.	O software não está instalado.	Instale o software do rato (Capítulo 3).
	O software está definido incorrectamente.	Ajuste o software correctamente (Capítulo 4).
	A aplicação não é compatível com o Windows.	Utilize uma aplicação compatível com o Windows.
O rato não se move da forma correcta.	A bola e os rolamentos estão sujos.	Limpe a bola e o rato (Capítulo 5).

Consulte as perguntas mais frequentes (FAQ) e a versão mais recente do controlador no site da Internet www.trust.com.

Contacte o seu representante se continuar a ter problemas com o rato depois de ter tentado estas soluções.

8. Especificações

- Rato de três botões
- Roda horizontal e vertical para funções de deslocamento (Excellence Series)
- Resolução de 520 dpi
- Funções programáveis para o Windows 3.1x, 95, 98 e NT 4.0 (no terceiro botão do rato)
- Concebido para uma ligação à porta série e PS/2
- Compatível com o Microsoft Mouse

Ami Mouse Combi / Scroll Pro

- Compatível com Windows 3.1x, 95, 98, NT 4.0 e MS-DOS