

Ami Mouse Combi / Scroll Pro

FRANÇAIS

Ami Mouse Combi
Ami Mouse Scroll Pro -Excellence Series-
Manuel d'utilisation

Version 1.0

Remerciements

Nous vous remercions d'avoir acheté l'un des produits de l'assortiment Trust. Nous vous en souhaitons une utilisation des plus agréables, mais auparavant nous vous recommandons de lire attentivement ce manuel.

Enregistrement

Enregistrez dès maintenant votre achat sur le site Internet de Trust (www.trust.com) et gagnez peut-être l'un de nos magnifiques prix. Vous trouverez sur notre site également les adresses de nos revendeurs, des informations détaillées sur nos produits, des pilotes, et notre Forum aux Questions.

Note concernant les droits d'auteur

Aucune partie de ce manuel ne peut être reproduite ou transmise sous toute forme ou par tout moyen que ce soit, électronique ou mécanique, y compris par photocopie, enregistrement ou systèmes de stockage d'informations et de recherche documentaire à d'autres fins que pour l'usage personnel de l'acheteur, sans l'autorisation écrite préalable du fabricant.

Note concernant le déni de responsabilité

Le fabricant dénie spécifiquement toute responsabilité en matière de garantie, expresse ou tacite, y compris, mais sans limitation, les garanties tacites de commercialisation et d'adaptation à un usage particulier, concernant le logiciel, le(s) manuel(s) accompagnant le produit et la documentation écrite ainsi que tout autre matériel l'accompagnant. Le fabricant se réserve le droit de réviser ou d'améliorer son produit à tout moment sans obligation de préavis concernant de telles révisions ou améliorations.

En aucun cas le fabricant ne sera tenu responsable de dommages indirects ou fortuits, y compris toute perte de bénéfices ou tout autre dommage liés à l'activité commerciale résultant de l'utilisation de son produit.

* Tous les noms de sociétés ou de produits sont des marques de fabrique, des marques déposées ou des marques de services de leurs propriétaires respectifs.

Table des matières

1. Introduction	2
2. Connexions	2
2.1 Connexion au port PS/2	2
2.2 Connexion au port série	3
2.3 Boutons et molettes de l'Ami Mouse.....	3
3. Installation des pilotes	4
3.1 Installation sous MS-DOS	4
3.2 Windows 3.1x / 95 / 98 / NT 4.x	4
4. Utilisation d'Ami Mouse Scroll	5
4.1 Ouvrir le Panneau de configuration	5
4.1.1 Windows 3.1x.....	5
4.1.2 Windows 95 / 98 / NT	5
4.2 Molette (Excellence Series)	5
4.3 Configuration du troisième bouton.....	6
4.4 Zoom sous Microsoft Office 97 (Excellence Series)	7
4.5 Défilement automatique sous MS-Office 97 et Internet Explorer 3.x / 4.x ..	7
5. Entretien	7
6. Suppression des pilotes	8
6.1 Windows 3.1x	8
6.2 Windows 95 / 98 / NT4	8
7. Dépannage	9
8. Spécifications	9

1. Introduction

Ce manuel a été rédigé à l'intention des utilisateurs des souris 'Ami Mouse Combi' et 'Ami Mouse Scroll Pro -Excellence Series-'. Les parties du manuel ne s'appliquant qu'à une seule de ces souris sont indiquées de manière explicite. Aucune connaissance spécifique préalable n'est requise pour pouvoir installer ou utiliser ces souris.

Si vous avez encore des questions après avoir lu ce manuel, n'hésitez pas à prendre contact avec l'un des centres de service de Trust. Vous trouverez les coordonnées du centre de service Trust le plus proche de chez vous à la fin de ce manuel. Vous pouvez également vous rendre sur notre site (www.trust.com) pour de l'assistance, des informations détaillées sur nos produits, des pilotes, et notre Forum aux Questions (FAQ).

Signes conventionnels particuliers utilisés dans ce manuel :

'Panneau de Configuration'	Les guillemets à l'anglaise indiquent un nom propre à un programme. Ce terme est indiqué (la plupart du temps) à l'écran.
<Entrée>	Tapez la touche indiquée entre guillemets.
[a:\setup]	Saisissez la commande indiquée entre crochets droits.

Toute information importante est indiquée de la manière suivante :

Attention : *La disquette ne doit pas être formatée.*

2. Connexions

Après le déballage vous devez nécessairement avoir les éléments suivants :

- Ami Mouse (Excellence Series)
- Disquette avec pilote
- Connexion enfichable de conversion
- Ce manuel

Contactez votre revendeur lorsqu'un de ces éléments manque dans le boîtier. Conservez la boîte d'emballage pour le cas où vous devriez une fois transporter l'Ami Mouse (Excellence Series).

2.1 Connexion au port PS/2

1. Mettez l'ordinateur hors tension.
2. Déconnectez l'ancienne souris (si elle est encore présente).

3. Connectez l'Ami Mouse au port PS/2 situé à l'arrière de l'ordinateur (utilisez, s'il y a lieu, le connecteur de conversion).
4. Rallumez l'ordinateur.

2.2 Connexion au port série

1. Mettez l'ordinateur hors tension.
2. Déconnectez l'ancienne souris (si elle est encore présente).
3. Connectez l'Ami Mouse au port série situé à l'arrière de votre ordinateur (utilisez, s'il y a lieu, le connecteur de conversion).
4. Vissez convenablement les vis.
5. Rallumez l'ordinateur.

2.3 Boutons et molettes de l'Ami Mouse

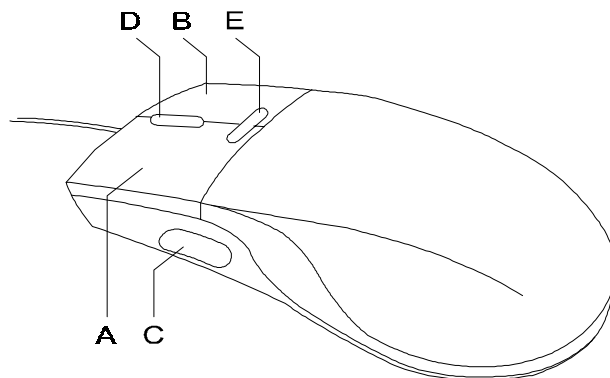


Figure 1: Touches

Bouton/ Molette	Fonction	Remarque
A	Bouton gauche de la souris	
B	Bouton droit de la souris	
C	Troisième bouton de la souris	
D	Molette déplacement vertical	uniquement dans la version Excellence
E	Molette déplacement horizontal	Uniquement dans la version Excellence

Tableau 1: Fonctions des boutons et des molettes

3. Installation des pilotes

Avant d'installer le pilote de l'Ami Mouse, vous devez effacer le pilote actuel de la souris.

Fermez tous les programmes avant l'installation du pilote de la souris.

3.1 Installation sous MS-DOS

1. Démarrez votre ordinateur sous MS-DOS.
2. Placez la disquette dans le lecteur A.
3. Saisissez [A:\DOSINST] et validez en appuyant sur <Entrée>.
4. Appuyez sur <Entrée> pour valider le répertoire source.
5. Appuyez sur <Entrée> pour valider le choix du répertoire cible. Les fichiers adéquats seront alors copiés. Patientez un instant.
6. Une fois l'installation terminée, un programme de vérification est lancé.
7. Cliquez sur 'Quit' pour fermer le programme de vérification.
8. Appuyez sur <Y> pour modifier le fichier 'Autoexec.bat'. L'installation sous MS-Dos est terminée.

Attention : Les fonctions zoom et défilement **NE** fonctionnent **PAS** sous DOS. Elles n'ont été conçues que pour les applications Windows.

3.2 Windows 3.1x / 95 / 98 / NT 4.x

1. Démarrez Windows.
2. Placez la disquette dans le lecteur de disquettes.
3. Dans le menu 'Fichier' (Win 3.x) ou 'Démarrer', cliquez sur 'Exécuter'.
4. Saisissez [A:\SETUP] et cliquez sur op 'OK'.
5. Suivez les instructions affichées à l'écran.
6. A l'issue de la session, retirez la disquette et redémarrez l'ordinateur pour terminer l'installation.

4. Utilisation d'Ami Mouse

4.1 Ouvrir le Panneau de configuration

4.1.1 Windows 3.1x

Cliquez sur l'icône 'Panneau de configuration' pour l'ouvrir.

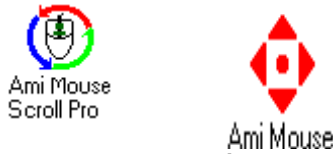


Figure 2: Icône sous Windows 3.1x

4.1.2 Windows 95 / 98 / NT

Cliquez sur l'icône se trouvant sur la barre des tâches pour ouvrir le Panneau de configuration de la souris (voir figure 3).

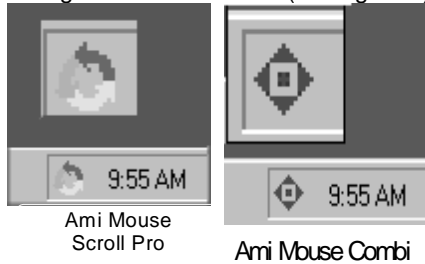


Figure 3: Icône dans la barre des tâches de Windows 95 / 98 / NT

4.2 Molette (Excellence Series)

A l'écran apparaît la fenêtre 'Propriétés de la souris' (voir figure 4). A l'aide de la souris, cliquez sur 'Wheel' pour configurer les fonctions de la molette.

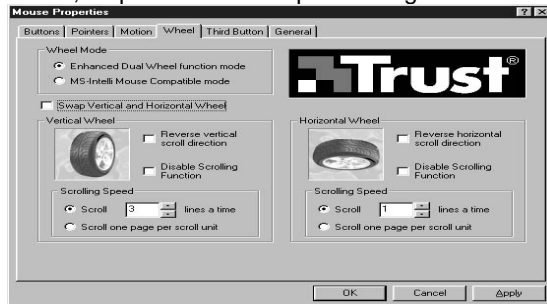


Figure 4: Onglets 'Wheel' dans 'Propriétés de la Souris'

Explications de fonctions

- **Enhance Dual Wheel function mode** (n'existe pas sous Windows 3.1x)
Toutes les fonctionnalités de MS Intellimouse, avec, en plus, déplacement vertical et horizontal sous Windows 95 / 98 / et programmes NT.
- **MS-Intellimouse Compatible mode** (n'existe pas sous Windows 3.1x)
Seule la molette déplacement vertical fonctionne. Ses fonctionnalités sont identiques à celles de la souris MS Intellimouse.
- **Swap Vertical and Horizontal wheel**
Permutation de la molette déplacement horizontal avec celle déplacement vertical.
- **Reverse vertical/horizontal scroll direction**
Inversion du sens du défilement/déplacement.
- **Scrolling speed**
Réglage de la vitesse de défilement.
- **Scroll one page per scroll unit**
Déplacement d'une page entière en actionnant la molette.

4.3 Configuration du troisième bouton

A l'aide de la souris cliquez sur l'onglet 'Third button'. Vous pouvez alors sélectionner une fonction donnée dans l'écran affiché.

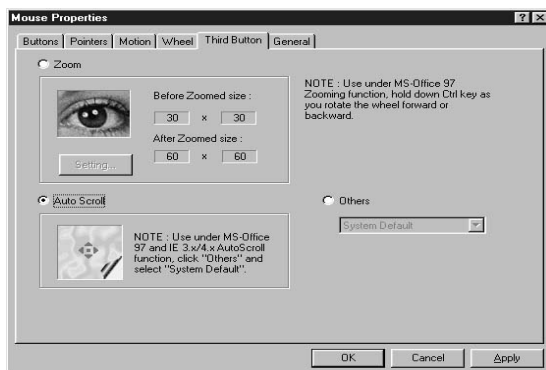


Figure 5: Onglet 'Troisième bouton' dans le panneau 'Propriétés de la Souris'

Explications de fonctions

- **Zoom**
En sélectionnant cette fonction, vous pourrez utiliser le troisième bouton comme zoom. Vous pouvez dimensionner l'agrandissement ou la réduction par zoom en cliquant sur le bouton 'Settings'.

- **Auto Scroll**

Choisissez cette fonction si vous désirez activer la fonction de défilement en appuyant sur le troisième bouton de la souris.

- **Others**

Sélectionnez cette fonction si vous désirez attribuer une certaine fonction au troisième bouton.

4.4 Zoom sous Microsoft Office 97 (Excellence Series)

Grâce à la molette effectuez à l'écran un zoom en avant (vue détaillée de vos données) ou en arrière (agrandissement du document).

- Placez le curseur dans une application compatible MS-Office 97.
- Pour effectuer un zoom en avant et obtenir une vue détaillée de vos données, appuyez sur la touche <CTRL> et actionnez la molette verticale vers l'avant. Pour effectuer un zoom en arrière et obtenir une vue d'ensemble, ramenez la molette vers vous.

Attention : Le zoom ne fonctionne pas sous Windows 3.1x.

4.5 Défilement automatique sous MS-Office 97 et Internet Explorer 3.x / 4.x

1. Sélectionnez l'onglet 'Third button'.
2. Cliquez sur 'Others' et sélectionnez de la liste 'System Defaults'.
3. Cliquez sur 'Apply' pour appliquer les modifications.

Attention : Le défilement automatique ne fonctionne pas sous Windows 3.1x.

5. Entretien

Votre souris ne nécessite aucun entretien particulier.

Pour nettoyer votre souris, procédez comme suit :

- Utilisez un chiffon propre et sec;
- Evitez l'emploi de tout produit agressif, tel que l'essence ou la térébenthine, qui rongent le matériau;
- N'immergez jamais votre souris dans de l'eau ou dans tout autre liquide.

Ne nettoyez la boule que lorsque la souris ne fonctionne plus convenablement et/ou ne réagit plus aux mouvements de la main.

1. Eteignez votre ordinateur.
2. Retournez votre souris sur la table.

3. Otez l'anneau de fixation et de protection en le dévissant dans le sens des flèches.
4. Enlevez la boule de sa cavité et nettoyez-la à l'aide d'un chiffon propre.
5. Nettoyez les galets dans la souris à l'aide d'un bâtonnet d'ouate.
6. Remettez la boule dans sa cavité et replacez l'anneau de protection.

6. Suppression des pilotes

Si vous désirez effacer le pilote actuel de la souris ou le changer, vous devez préalablement le supprimer.

6.1 Windows 3.1x

Fermez le programme de défilement de votre souris. Allez dans le groupe de programmes de la souris et double-cliquez sur l'icône 'Uninstaller'. Suivez les instructions affichées à l'écran.

Le programme sera supprimé et effacé.

6.2 Windows 95 / 98 / NT4

1. Démarrez l'ordinateur.
2. Fermez le programme de la souris affiché dans votre barre des tâches.
3. Cliquez sur le bouton 'Démarrer'.
4. Cliquez sur 'Configurer'.
5. Cliquez sur 'Panneau de configuration'.
6. Cliquez sur l'icône 'Logiciels'.
7. Choisissez 'Ami Mouse Combi pour l'Ami Mouse Combi ou sélectionnez 'Ami Mouse Scroll Pro' si vous l'utilisez l'Ami Mouse Scroll Pro -Excellence Series-.
8. Cliquez sur le bouton 'Ajout/Suppression'.
9. Windows vous demandera si vous êtes sûr(e) de vouloir enlever le pilote sélectionné. Cliquez sur 'Oui'.

Le pilote est supprimé. Cliquez ensuite sur 'OK'.
Le programme est supprimé.

7. Dépannage

Problème	Cause	Solution possible
Le pointeur de la souris ne bouge pas.	Souris mal connectée.	Connectez convenablement la souris (chapitre 2).
Windows affiche un message d'erreur au démarrage.	Souris pas connectée.	Connectez convenablement la souris (chapitre 2).
Le défilement ne fonctionne pas.	Pilote pas installé.	Installez le pilote de la souris (chapitre 3).
	Pilote mal installé.	Installez convenablement le pilote (chapitre 4).
	Application non compatible avec Windows.	Utilisez une application compatible avec Windows.
Le pointeur de la souris bouge difficilement.	Boule et galets sont souillés.	Nettoyez-les (chapitre 5).

Consultez sur Internet la rubrique FAQ (Forum aux Questions) de Trust (www.trust.com) et téléchargez la dernière version du pilote de la souris.

Si, après avoir essayé ces solutions, vous avez encore des difficultés, veuillez consulter votre revendeur.

8. Spécifications

- Souris 3 boutons
- Fonction de défilement par molette 'horizontale' et par molette 'verticale' (Excellence Series)
- Résolution de 520 ppp
- Fonctions programmables sous Windows 3.1x, 95, 98 et NT 4.0 (troisième bouton programmable)
- Connexion au port série ou PS/2
- Compatible avec Microsoft Mouse
- Compatible avec Windows 3.1x, 95, 98, NT 4.0 et MS-DOS

