

Ami Mouse Combi **Ami Mouse Scroll Pro** -Excellence Series-

Guía del usuario

ESPAÑOL

Versión 1.0

Muchas Gracias

Gracias por comprar este producto del surtido deTrust. Le deseamos mucho placer con el uso y le aconsejamos que lea detenidamente este manual antes del uso.

Registro

Registre ahora su adquisición en el sitio de Trust en Internet (www.trust.com) y tenga la posibilidad de ganar premios magníficos. Ahí puede dirigirse además para direcciones de distribuidores, extensa información de productos, controladores, FAQ's (preguntas que se hacen con frecuencia).

Copyright

No está permitido reproducir ni transmitir ninguna parte de este manual, en ninguna forma ni por ningún medio, ya sea electrónico o mecánico, incluyendo las fotocopias, la grabación, o sistemas de almacenamiento y recuperación de información, y con ningún fin que no sea el uso personal del comprador, sin el previo permiso escrito del fabricante.

Responsabilidad

El fabricante declina específicamente todas las garantías, ya sean expresas o implícitas, incluyendo, pero no limitándose a las garantías implícitas de comerciabilidad y de conveniencia para determinado fin, con respecto al software, los manuales que acompañan a los productos y el otro material escrito, así como cualquier otro hardware incluido. El fabricante se reserva el derecho de revisar o introducir mejoras en su producto en cualquier momento y sin la obligación de notificar a ninguna persona dichas revisiones o mejoras.

En ningún caso el fabricante será responsable de daños directos o indirectos, incluyendo la pérdida de ganancias o cualquier otro daño comercial, que se produzcan a consecuencia del uso de su producto.

Todos los nombres de productos o empresas son marcas comerciales, marcas registradas o marcas de servicio de sus propietarios respectivos.

Índice

1. Introducción	2
2. Conexión	2
2.1 Conexión al puerto PS/2	2
2.2 Conexión al puerto serie.....	3
2.3 Manejo del Ami Mouse.....	3
3. Instalación del driver	4
3.1 Instalación en MS-DOS.....	4
3.2 Windows 3.1x / 95 / 98 / NT 4.x	4
4. Utilización del Ami Mouse	5
4.1 Abrir el panel de control	5
4.1.1 Windows 3.1x.....	5
4.1.2 Windows 95 / 98 / NT	5
4.2 Funciones de rueda (Excellence Series)	5
4.3 Configuración del tercer botón	6
4.4 Zoom con Microsoft Office 97 (Excellence Series).....	7
4.5 Examinación automática con MS-Office 97 e Internet explorer 3.x / 4.x	7
5. Mantenimiento	7
6. Eliminación del driver	8
6.1 Windows 3.1x.....	8
6.2 Windows 95 / 98 / NT4	8
7. Resolución de problemas	9
8. Especificaciones	9

1. Introducción

Este manual ha sido redactado para los usuarios del Ami Mouse Combi y del Ami Mouse Scroll Pro -Excellence Series-. Cuando el manual trata o describe temas que no son válidos para los dos ratones, se indica en el texto.

No se necesitan conocimientos previos para la instalación y la utilización de estos productos.

Si le quedan dudas después de haber leído este manual, póngase en contacto con uno de los centros de Trust de atención al cliente. En el dorso de este manual figuran los datos del centro más próximo a su domicilio. Además, el sitio de Trust en Internet (www.trust.com) le ofrece soporte, extensa información sobre los productos, controladores y una selección de preguntas que se hacen con frecuencia (FAQ's).

En el presente manual se han utilizado las siguientes convenciones para reproducir ciertas órdenes:

'Panel de control' Término de software, (normalmente) aparece en la pantalla.

<Return> Tecla que se debe pulsar en el teclado.

[a:\setup] Comando que se debe teclear en el teclado.

La información importante se facilita de la siguiente manera:

Aviso: *No se debe formatear el disquete.*

2. Conexión

El paquete debe incluir los siguientes componentes:

- Ami Mouse (Excellence Series)
- Disquete con el driver
- Adaptador
- Este manual

Póngase en contacto con su distribuidor si le falta algún componente. Guarde el material de embalaje por si alguna vez tiene que transportar el Ami Mouse (Excellence Series).

2.1 Conexión al puerto PS/2

1. Apague el ordenador.
2. Desconecte el ratón antiguo (si es que tenía uno).

3. Conecte el Ami Mouse al puerto PS/2 situado en la parte trasera del ordenador (de ser necesario, utilice el adaptador).
4. Encienda el ordenador.

2.2 Conexión al puerto serie

1. Apague el ordenador.
2. Desconecte el ratón antiguo (si es que tenía uno).
3. Conecte el Ami Mouse al puerto serie situado en la parte trasera del ordenador (de ser necesario, utilice el adaptador).
4. Ajuste los tornillos de fijación.
5. Encienda el ordenador.

2.3 Manejo del Ami Mouse

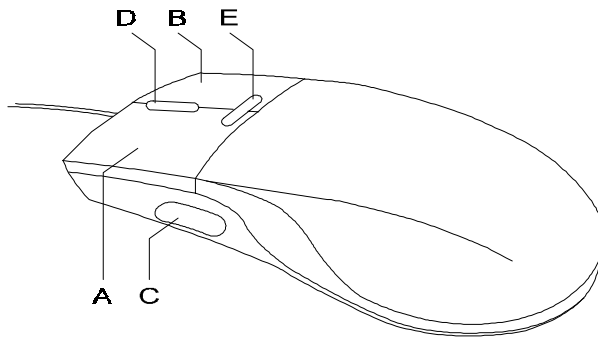


Figura 1: Ubicación de los botones

Botón	Función	Observación
A	Botón izquierdo del ratón	
B	Botón derecho del ratón	
C	Tercer botón del ratón	
D	Rueda vertical	Sólo en la versión Excellence
E	Rueda horizontal	Sólo en la versión Excellence

Tabla 1: Funciones de los botones

3. Instalación del driver

Antes de instalar el driver del Ami Mouse, deberá eliminar el driver del ratón actual.

Cierre todos los programas antes de que instale el driver.

3.1 Instalación en MS-DOS

1. Inicie el ordenador en MS-DOS.
2. Introduzca el disquete en la disquetera A.
3. Teclee [A:\DOSINST] y pulse <ENTER>.
4. Pulse <ENTER> para aceptar el directorio de origen.
5. Pulse <ENTER> para aceptar el directorio de destino. A continuación se copian los archivos. Este proceso dura un rato.
6. Tras la instalación se ejecutará el programa de prueba.
7. Haga clic en 'Salir' para cerrar el programa de prueba.
8. Pulse <Y> para adaptar el archivo 'Autoexec.bat'. Ahora el driver ya está instalado en MS-DOS.

Aviso: *Las funciones de examinación y zoom NO se pueden utilizar con DOS, han sido diseñadas para Windows.*

3.2 Windows 3.1x / 95 / 98 / NT 4.x

1. Inicie Windows.
2. Introduzca el disquete en la disquetera.
3. Haga clic en la opción 'Ejecutar' del menú 'Archivo' o en el botón Inicio.
4. Teclee [A:\SETUP] y haga clic en 'Aceptar'.
5. Siga las instrucciones que aparecen en la pantalla.
6. A continuación, saque el disquete de la disquetera y reinicie el ordenador para concluir la instalación.

4. Utilización del Ami Mouse

4.1 Abrir el panel de control

4.1.1 Windows 3.1x

Para abrir el 'Panel de control' (Control Panel), haga clic en uno de estos iconos (vea la figura 2).



Figura 2: Iconos para Windows 3.1x

4.1.2 Windows 95 / 98 / NT

Para abrir el 'Panel de control' (Control Panel), haga clic en uno de estos iconos situado en la barra de tareas (vea la figura 3).

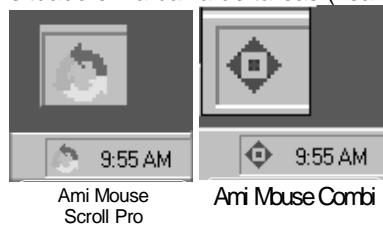


Figura 3: Iconos situados en la barra de tareas para Windows 95/98 /NT.

4.2 Funciones de rueda (Excellence Series)

En la pantalla aparece el cuadro 'Propiedades del ratón' (Mouse Properties) (vea la figura 4). Haga clic con el ratón en 'Rueda' (Wheel) para configurar las funciones de rueda.

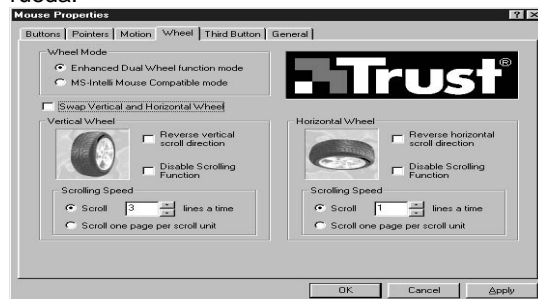


Figura 4: Ficha 'Wheel' en Propiedades del ratón

Explicación de las funciones:

- **Enhance Dual Wheel function mode** (No en Windows 3.1x)
Cuenta con todas las ventajas del MS-Intellimouse y permite examinar tanto horizontal como verticalmente en los programas bajo Windows 95 / 98 / NT.
- **MS-Intellimouse Compatible mode** (No en Windows 3.1x)
Sólo funciona la rueda vertical y tiene las mismas funciones que el MS-Intellimouse.
- **Swap Vertical and Horizontal wheel**
Cambia la función de la rueda vertical y horizontal.
- **Reverse vertical/horizontal scroll direction**
Invierte la dirección giratoria.
- **Scrolling speed**
Configura la velocidad del desplazamiento.
- **Scroll one page per scroll unit**
Desplaza toda 1 página al utilizar la rueda.

4.3 Configuración del tercer botón

Haga clic con el ratón en la ficha 'Third button' (Tercer botón) (vea la figura 5). En esta ventana puede seleccionar una función determinada.

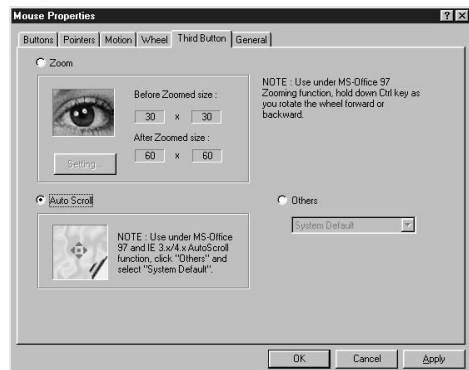


Figura 5: Ficha 'Third Button' en Propiedades del ratón

Explicación de las funciones:

- **Zoom**
Si selecciona esta función, puede utilizar el tercer botón como una lupa. Para configurar el tamaño de la lupa y la medida del aumento, tiene que hacer clic en 'Settings' (Configuración).

- **Auto Scroll**
Seleccione esta función para poder activar la función scroll con el tercer botón del ratón.
- **Others**
Seleccione esta función, si quiere iniciar una función determinada con el tercer botón del ratón.

4.4 Zoom con Microsoft Office 97 (Excellence Series)

Utilice la función Zoom para ampliar y reducir el documento en la pantalla.

- Coloque el cursor en el paquete que es compatible con MS-Office 97.
- Pulse la tecla <CTRL> y al mismo tiempo mueva la rueda vertical hacia delante para ampliar el documento y hacia atrás para reducirlo.

Aviso: Esta función no se puede utilizar con Windows 3.1x

4.5 Examinación automática con MS-Office 97 e Internet explorer 3.x / 4.x

1. Seleccione la ficha 'Third button' (Tercer botón).
2. Haga clic en 'Others' (Otros) y seleccione de la lista la opción 'System Defaults' (Configuraciones por defecto del sistema).
3. Haga clic en 'Apply' (Aplicar) para introducir los cambios.

Aviso: Esta función no se puede utilizar con Windows 3.1x.

5. Mantenimiento

Su ratón no necesita un mantenimiento especial.

Para limpiar el ratón:

- utilice un paño que esté limpio y seco;
- no utilice productos agresivos, como gasolina o aguarrás, porque podrían dañar el material;
- nunca sumerja el ratón en agua ni en cualquier otro líquido.

Sólo se debe limpiar la parte interna del ratón cuando el ratón ya no se mueve o no funciona bien. En esos casos:

1. Apague el ordenador.
2. Dele la vuelta al ratón y colóquelo en una mesa.
3. Quítele la cubierta protectora moviéndola en el sentido que indican las flechas.
4. Saque la bola del ratón y límpiela con un paño limpio y seco.

5. Limpie los rodillos situados en el interior del ratón con un bastoncillo de algodón limpio.
6. Vuelva a meter la bola en su sitio y cierre la cubierta protectora.

6. Eliminación del driver

Si quiere eliminar el driver o si quiere instalar otro driver para el ratón, tendrá que ejecutar los siguientes pasos:

6.1 Windows 3.1x

Cierre el programa Scroll del ratón. Vaya al grupo de programas del ratón y haga doble clic en el icono 'Uninstaller'. Siga las instrucciones que aparecen en la pantalla.

Ahora el software ya está eliminado.

6.2 Windows 95 / 98 / NT4

1. Inicie el ordenador.
2. Cierre el programa del ratón en la barra de tareas.
3. Haga clic en el botón 'Inicio'.
4. Haga clic en 'Configuración'.
5. Haga clic en 'Panel de control'.
6. Haga clic en el icono 'Software'.
7. Seleccione 'Ami Mouse Combi si utiliza el Ami Mouse Combi o seleccione 'Ami Mouse Scroll Pro' si utiliza el Ami Mouse Scroll Pro -Excellence Series-;
8. Haga clic en el botón 'Agregar/Eliminar'.
9. El sistema le preguntará si está seguro de que quiere eliminar el driver. Haga clic en 'Sí'.

Se eliminará el driver. A continuación haga clic en 'Aceptar'.
Ya se ha eliminado el programa.

7. Resolución de problemas

Problema	Causa	Posible solución
El ratón no se mueve.	El ratón no está bien conectado.	Vuelva a conectar el ratón (capítulo 2).
Windows emite un mensaje de error durante el inicio.	El ratón no está conectado.	Conecte bien el ratón (capítulo 2).
La función de examinación no funciona.	El software no está instalado.	Instale el software del ratón (capítulo 3).
	El software está mal configurado.	Configure bien el software (capítulo 4).
	La aplicación no es compatible con Windows.	Utilice una aplicación que sea compatible con Windows.
El ratón se mueve mal.	La bola y los rodillos están sucios.	Limpie la bola y los rodillos (capítulo 5).

Entre en Internet (www.trust.com) para consultar la sección "FAQ" y para comprobar cuál es la última versión del driver.

Si a pesar de haber intentado todas estas soluciones el problema persiste, póngase en contacto con su distribuidor.

8. Especificaciones

- Ratón de tres botones
- Rueda horizontal y vertical para las funciones scroll (Excellence Series)
- Resolución de 520 dpi
- Funciones programables para Windows 3.1x, 95, 98 y NT 4.0 (bajo el tercer botón del ratón)
- Apropiado para una conexión al puerto serie y PS/2
- Compatible con Microsoft Mouse
- Compatible con Windows 3.1x, 95, 98, NT 4.0 y MS-DOS