

ISDN USB Modem

DEUTSCH

ISDN USB MODEM

Benutzerhandbuch

Version 1.0

Vielen Dank

Wir danken Ihnen für den Kauf dieses Produkts aus dem Sortiment von Trust. Wir wünschen Ihnen viel Vergnügen damit und empfehlen Ihnen, diese Bedienungsanleitung vor der Inbetriebnahme des Produkts aufmerksam zu lesen.

Registrierung

Registrieren Sie Ihr Produkt auf der Internet-Seite von Trust (www.trust.com), und gewinnen Sie einen fantastischen Preis. Sie finden hier außerdem die Anschriften von Händlern, ausführliche Produktinformationen, Treiber, FAQ (Frequently Asked Questions = häufig gestellte Fragen) usw.

Copyrightinweise

Die Vervielfältigung oder Weitergabe dieses Handbuchs oder einzelner Teile dieses Handbuchs in jeder Form und auf jede Weise, sowohl elektronisch, mechanisch, als Fotokopie oder in Informationsspeicherungs- oder Archivsystemen zu jedem anderen Zweck als dem persönlichen Gebrauch des Käufers ohne vorherige schriftliche Genehmigung des Herstellers ist untersagt.

Haftungsbeschränkungen

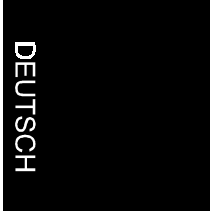
Der Hersteller lehnt explizit alle ausdrücklichen oder implizierten Garantiezusagen einschließlich Garantien der Vermarktungsfähigkeit und Tauglichkeit zu einem bestimmten Zweck hinsichtlich der Software, des (der) mitgelieferten Handbuchs (Handbücher) und schriftlichen Materialien und jeder anderen dazugehörigen Hardware ab. Der Hersteller behält sich jederzeit das Recht auf Überarbeitung oder Verbesserung des Produkts ohne vorherige Benachrichtigung von Personen bezüglich solcher Veränderungen oder Verbesserungen vor.

Unter keinen Umständen kann der Hersteller für irgendwelche verursachten oder zufälligen Schäden haftbar gemacht werden, einschließlich jeglicher Einbußen an geschäftlichen Gewinnen oder anderer Geschäftsbeeinträchtigungen, die aus der Verwendung seines Produkts herrühren.

* Alle Firmen- oder Produktnamen sind Handelsmarken oder eingetragene Warenzeichen oder Schutzmarken der jeweiligen Eigentümer.

Inhalt

1. Einleitung	2
1.1 Konventionen im Handbuch	2
1.2 Inhalt der Verpackung	3
1.3 Minimale Systemanforderungen	3
2. Sicherheitshinweise	4
2.1 Allgemein	4
3. Installation	5
3.1 ISDN USB Modem	5
3.2 Diagnose-Software	11
3.3 RVS-COM Anwendungssoftware (Option)	12
4. Gebrauchsanweisung	13
4.1 Internet	13
4.2 Anzeigelichter	14
5. Modem deinstallieren	15
6. Fehlerbehebung	17
6.1 Diagnoseprogramm	17
6.2 Symptom / Lösung	19
7. Wartung	21
8. Technische Daten	22
9. Trust Servicezentren	23



1. Einleitung

Dieses Handbuch wendet sich an die Benutzer des ISDN USB Modems. Für Installation und Betrieb dieses Produkts sind keine Vorkenntnisse erforderlich.

Haben Sie nach dem Lesen dieser Bedienungsanleitung noch Fragen, wenden Sie sich bitte an eines der Servicezentren von Trust. Angaben zum Servicezentrum in Ihrer Nähe finden Sie am Ende dieses Handbuchs. Darüber hinaus können Sie auch auf der Internet-Seite von Trust (www.trust.com) Unterstützung, ausführliche Information zu Produkten, Treibern und FAQ (Frequently Asked Questions = häufig gestellte Fragen) finden.

1.1 Konventionen im Handbuch

In diesem Handbuch werden folgende Schreibweisen zur Bezeichnung von Anweisungen verwendet:

- <Taste>** Drücken Sie auf die Taste, deren Name zwischen den spitzen Klammern angegeben ist.
- 'System'** Hierbei handelt es sich um einen programmspezifischen Ausdruck, zum Beispiel um eine unter Microsoft Windows 98 verwendete Menüoption.
- [DIR]** Geben Sie den Text ein, der zwischen den eckigen Klammern [...] angegeben ist.
- {Bezeichnung}** Beim Text in geschweiften Klammern {...} handelt es sich um eine Bezeichnung in englischer Sprache, z.B. {file}, die anstelle einer deutschen Bezeichnung in den Abbildungen verwendet wird.

Zusätzliche Informationen erkennen Sie am folgenden Schriftbild:

HINWEIS: *Das ISDN USB Modem funktioniert nur unter Windows 98.*

In den verwendeten Beispielen wird davon ausgegangen, dass Ihrem CD-ROM-Laufwerk der Buchstabe 'D' zugeordnet ist. Wenn bei Ihrem Computer für das CD-ROM-Laufwerk ein anderer Laufwerksbuchstabe verwendet wird, zum Beispiel 'E', ersetzen Sie im Text 'D' durch 'E'.

1.2 Inhalt der Verpackung

Kontrollieren Sie, bevor Sie das Benutzerhandbuch durchgehen, den Inhalt der Verpackung. Darin sollten Sie vorfinden:

- ISDN USB Modem
- USB-Kabel
- CD-ROM mit Treibern und Anleitungen
- RVS-COM Anwendungs-CD-ROM (Option)
- Telefonkabel
- Kurzanleitung

Sollte etwas fehlen oder beschädigt sein, nehmen Sie bitte mit Ihrem Händler Kontakt auf.

1.3 Minimale Systemanforderungen

- Pentium 133 CPU
- Windows 98
- 16MB RAM
- 10MB freier Speicherplatz
- 4x CD-ROM-Laufwerk
- Freier USB-Port
- ISDN-Telefonanschluss

DEUTSCH

2. Sicherheitshinweise

Lesen Sie sich die nachfolgenden Hinweise vor der Benutzung gut durch:

2.1 Allgemein

1. Das ISDN-Modem ist für den Anschluss an ein digitales ISDN-Netzwerk bestimmt. Schließen Sie es deshalb nicht an ein normales analoges Telefonsystem an. Dies kann zu Schäden führen und gefährlich sein.
2. Verwenden Sie das Modem ausschließlich in trockenen Räumen.
3. Im Falle eines Gewitters können Sie am besten das Telefonkabel aus der Steckdose ziehen, um Schäden durch Blitzeinschlag vorzubeugen.

3. Installation

Hinweis: Das ISDN USB Modem funktioniert nur unter Windows 98.

3.1 ISDN USB Modem

1. Nehmen Sie das ISDN USB Modem aus der Verpackung.
2. Stecken Sie das mitgelieferte ISDN-Telefonkabel in den Anschluss (B) auf der Rückseite des Modems.
3. Stecken Sie das andere Ende mit dem ISDN-Telefonstecker in die ISDN-Telefonsteckdose.



Abbildung 1: Rückseite des ISDN USB Modems

4. Nehmen Sie das mitgelieferte USB-Kabel aus der Verpackung.
5. Verbinden Sie das USB-Kabel (Abbildung 2, Stecker 2) mit dem USB-Modem (Abbildung 1, Anschluss A).

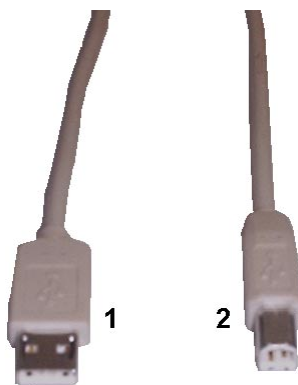


Abbildung 2: USB-Anschlüsse

6. Starten Sie Windows 98.
7. Stecken Sie das USB-Kabel (Abbildung 2, Stecker 1) in einen freien USB-Port Ihres Computers.
Windows entdeckt neue Hardware (Abbildung 3).



Abbildung 3: Neue Hardware gefunden

8. Legen Sie die mitgelieferte CD-ROM in Ihr CD-ROM-Laufwerk ein und klicken Sie auf 'Weiter' (Next). Abbildung 4 erscheint.



Abbildung 4: Nach dem besten Treiber suchen

9. Klicken Sie auf 'Weiter' (Next). Abbildung 5 erscheint.



Abbildung 5: Ein Verzeichnis für den Treiber eingeben

10. Klicken Sie auf 'Verzeichnis angeben' (Specify a location), so dass ein 'V' im Kästchen erscheint. Geben Sie auf der Befehlszeile ein: 'D:\WIN98'. Klicken Sie danach auf 'Weiter' (Next). Abbildung 6 erscheint.



Abbildung 6: Treiber gefunden

11. Klicken Sie auf 'Weiter' (Next). Es werden nun eine Anzahl von Dateien auf Ihre Festplatte kopiert. Danach erscheint Abbildung 7.



Abbildung 7: ISDN-Konfigurationsprogramm

12. Klicken Sie auf 'Weiter' (Next). Abbildung 8 erscheint.

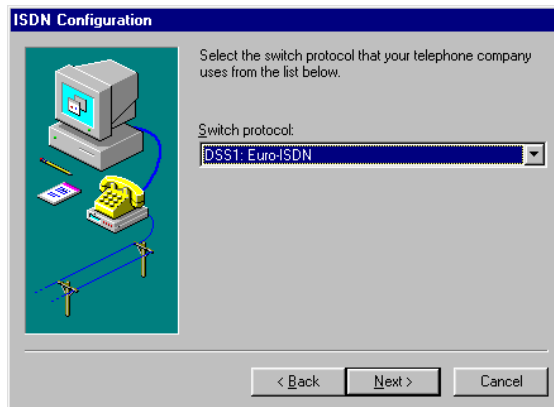


Abbildung 8: Protokoll wählen

13. Wählen Sie 'DSS1: Euro-ISDN' und klicken Sie auf 'Weiter' {Next}. Abbildung 9 erscheint.

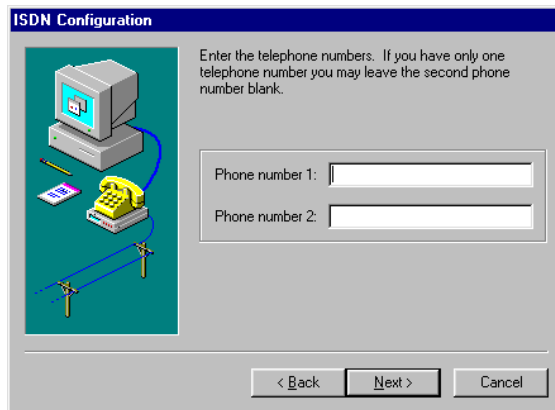


Abbildung 9: MSN-Telefonnummer eingeben

14. Geben Sie bei '1. Telefonnummer' {Phone number 1} die Telefonnummer der Verbindung, an die das ISDN-Modem angeschlossen wird, ein. Ihr Telefonunternehmen berechnet alle unter dieser Nummer geführten „Gespräche“. Tragen Sie hier möglichst nicht die Nummer der Sprechverbindung ein. Klicken Sie auf 'Weiter' {Next}. Abbildung 10 erscheint.

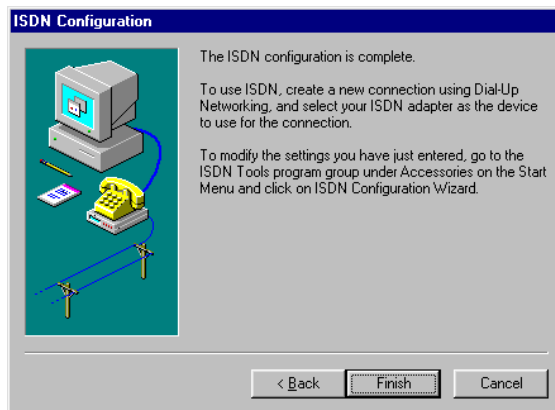


Abbildung 10: Die ISDN-Konfiguration ist beendet

15. Klicken Sie auf 'Fertigstellen' (Finish). Abbildung 11 erscheint.



Abbildung 11: Das ISDN USB Modem ist installiert

16. Klicken Sie auf 'Beenden' (Finish), um die Installation zu vollenden. Ihr ISDN-Modem wurde erfolgreich installiert. Es ist möglich, dass der Computer danach neu gestartet werden muss.

3.2 Diagnose-Software

Zum ISDN USB Modem wird ein Diagnoseprogramm geliefert. Damit können Sie testen, ob das Modem richtig funktioniert und ob eine stabile Verbindung mit dem ISDN-Netzwerk vorhanden ist. Die Software wird folgendermaßen installiert:

1. Starten Sie Windows 98.
2. Legen Sie die mitgelieferte Anwendungs-CD-ROM in das CD-ROM-Laufwerk ein.
3. Klicken Sie auf 'Start' und wählen Sie 'Ausführen' {Run}.
4. Geben Sie auf der Befehlszeile ein: 'd:\diagnose\setup.exe' und klicken Sie auf 'Ok'. Abbildung 12 erscheint.

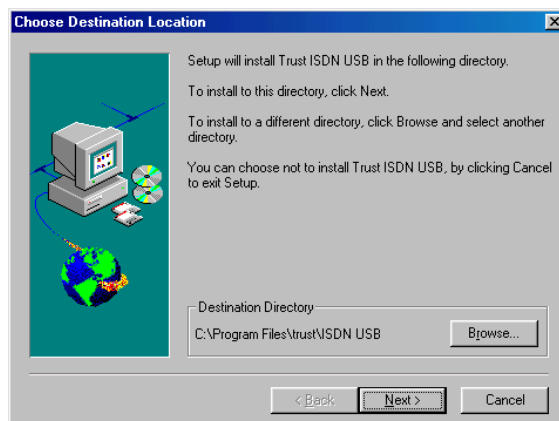


Abbildung 12: Installation des Diagnoseprogramms

5. Klicken Sie auf 'Weiter' {Next}. Abbildung 13 erscheint.

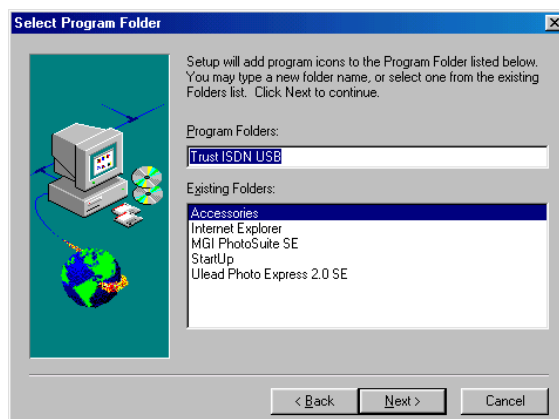


Abbildung 13: Programmgruppe wählen

6. Klicken Sie auf 'Weiter' {Next}, um die aktuelle Programmgruppe zu akzeptieren. Es werden nun eine Anzahl von Dateien kopiert. Danach erscheint Abbildung 14.

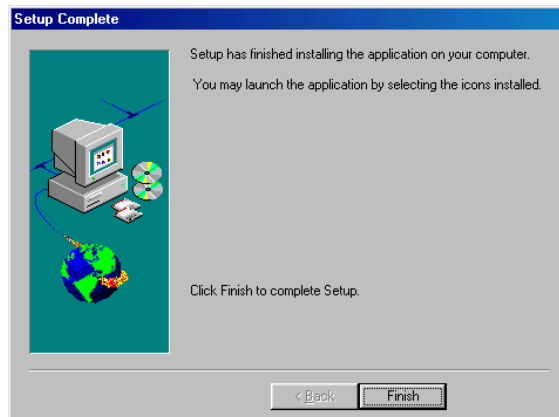


Abbildung 14: Installation des Diagnoseprogramms beendet

7. Klicken Sie auf 'Weiter' {Next}. Das Diagnoseprogramm ist installiert.

3.3 RVS-COM Anwendungssoftware (Option)

Zum ISDN USB Modem kann auf Wunsch ein ISDN-Kommunikationsprogramm geliefert werden. Mit diesem Programm können Sie Faxe mit einer Geschwindigkeit von 14400bps und Dateien an ein analoges Modem mit einer Geschwindigkeit von 2400bps versenden. Mit dieser Software können Sie außerdem auch telefonieren. Für den Zugriff auf das Internet brauchen Sie dieses Programm allerdings nicht.

Die Installation beginnt automatisch, wenn Sie die Anwendungs-CD-ROM 'RVS-COM' in Ihr CD-ROM-Laufwerk einlegen. Befolgen Sie die Anweisungen auf dem Bildschirm. Wenn Sie einen Schlüsselcode (key) eingeben müssen, finden Sie ihn auf der Rückseite der Verpackung der CD oder auf einer separat beigelegten Karte, abhängig von Ihrer Version von RVS-COM.

4. Gebrauchsanweisung

4.1 Internet

Um eine Verbindung mit Ihrem ISP (Internet Service Provider) zustande kommen zu lassen, müssen Sie eventuell eine DFÜ-Verbindung erzeugen. Dies ist eine Standardfunktion von Windows und wird meistens automatisch installiert, wenn Sie auf das Internetsymbol doppelklicken.

Weitere Informationen dazu finden Sie in der Hilfefunktion von Windows.

Manche Internet-Provider bieten komplette Softwarepakete für den Zugriff auf das Internet an, die Ihr System internettauglich machen.

DEUTSCH

4.2 Anzeigelichter

Das ISDN USB Modem hat eine Anzahl von Anzeigelichtern (siehe Abbildung 15). Diese geben an, ob das Modem eine Verbindung zustande gebracht hat. Die Lichter haben die folgenden Bedeutungen:

Licht	Funktion	Bemerkungen
A	USB	Leuchtet auf, wenn das Modem an den USB-Port des Computers angeschlossen ist.
B	ISDN	Leuchtet auf, wenn das ISDN-Modem an das ISDN-Netzwerk angeschlossen ist (der D-Kanal ist aktiv).
C	B1	Blinkt, sobald eine Verbindung von 64K (Einfachverbindung) zustande gekommen ist.
D	B2	Blinkt, sobald eine Verbindung von 128K (Doppelverbindung) zustande gekommen ist. Licht B1 blinkt dann ebenfalls.
E	PC	Leuchtet auf, wenn das ISDN-Modem Signale vom Computer empfängt.

Anmerkung: Die Lichter ISDN (B) und PC (E) gehen nach einigen Minuten von selbst aus, wenn das Modem nicht gebraucht wird.

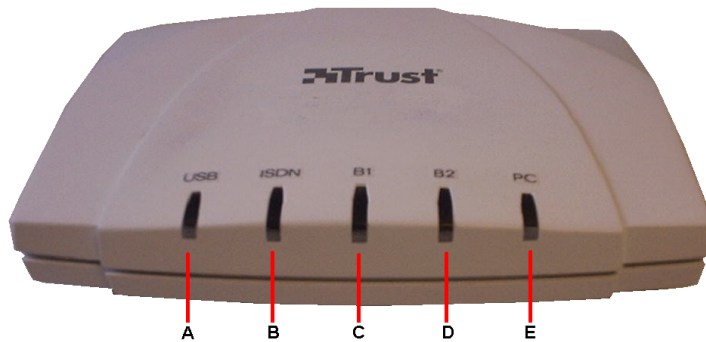


Abbildung 15: Vorderseite des ISDN USB Modems

5. Modem deinstallieren

Sie brauchen das Modem nur dann zu deinstallieren, wenn Sie es nicht mehr verwenden möchten.

Wenn Sie die Installation des Modems rückgängig machen möchten, befolgen Sie die folgenden Schritte:

Hinweis: *Das Deinstallationsprogramm des Modems kann nur dann gestartet werden, wenn Sie das Diagnoseprogramm des Modems installiert haben. Befolgen Sie die Schritte in Kapitel 3.2, um dieses Programm zu installieren.*

1. Koppeln Sie das ISDN USB Modem vom USB-Port des Computers ab.
2. Klicken Sie auf 'Start', 'Programme' und wählen Sie 'Trust ISDN USB' aus der Liste aus.
3. Klicken Sie auf 'DRV & UTL deinstallieren' (Uninstall DRV & UTL). Ein neues Fenster erscheint (Abbildung 16).



Abbildung 16: ISDN-Modem deinstallieren

4. Klicken Sie auf die beiden weißen Kontrollkästchen, so dass in ihnen beiden ein 'V' erscheint und klicken Sie auf 'Ok'.
Abbildung 17 erscheint.

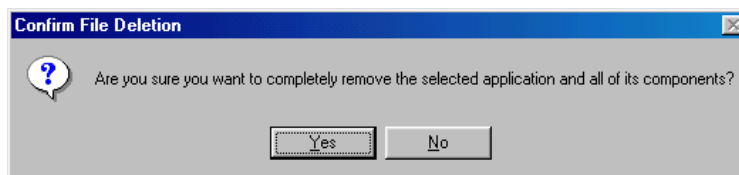


Abbildung 17: Bestätigung der Deinstallation

5. Klicken Sie auf 'Ja' {Yes}, um die Deinstallation zu bestätigen. Das Modem wird deinstalliert. Danach erscheint Abbildung 18.

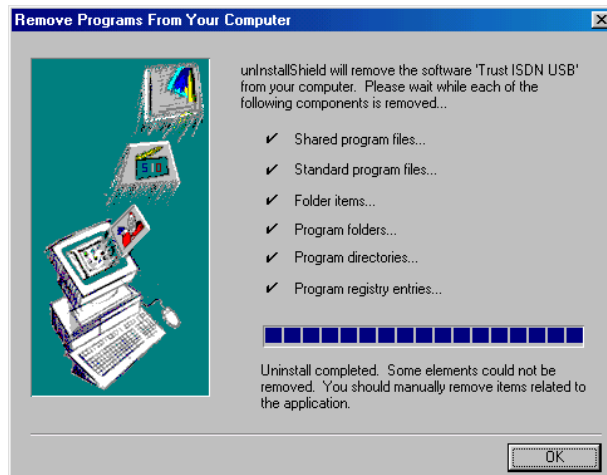


Abbildung 18: Die Deinstallation ist beendet

6. Klicken Sie auf 'Ok'. Abbildung 19 erscheint.



Abbildung 19: Bestätigung des erneuten Starts

7. Das USB ISDN Modem wurde erfolgreich deinstalliert. Klicken Sie auf 'Ja' {Yes}, um den Computer neu zu starten.

6. Fehlerbehebung

Dieses Kapitel soll Ihnen dabei helfen, eventuelle Fehler zu beheben. Wenn Sie in diesem Kapitel keine Lösung für Ihr Problem finden, können Sie mit dem Trust Helpdesk Kontakt aufnehmen.

6.1 Diagnoseprogramm

Wenn es Ihnen nicht gelingt, eine Verbindung zustande kommen zu lassen oder das Modem nicht reagiert, empfiehlt es sich, die mitgelieferte Diagnose-Software zu starten. Wenn diese noch nicht installiert wurde, befolgen Sie die in Kapitel 3.2 genannten Schritte. Das Diagnoseprogramm wird folgendermaßen gestartet:

1. Klicken Sie auf 'Start', 'Programme' und wählen Sie 'Trust ISDN USB' aus der Liste aus.
2. Klicken Sie auf 'Diagnoseprogramm' (Diagnostic Program). Abbildung 20 erscheint.

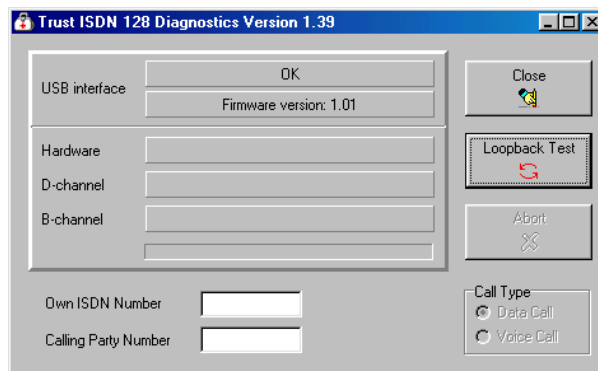


Abbildung 20: Diagnose- / Testprogramm

3. Tragen Sie bei 'Eigene ISDN-Nummer' (Own ISDN Number) die Telefonnummer, an die das ISDN-Modem angeschlossen ist, ein.

Hinweis: In manchen Ländern muss auch die 'Nummer des Anrufers' (Calling Party Number) eingestellt werden. Bei Ihrem Telefonunternehmen können Sie darüber mehr erfahren.

4. Klicken Sie auf die Schaltfläche ' Fehlerprüfung mit Rückübertragung' (Loopback Test), um mit der Diagnose zu beginnen.
Nachdem alle Prüfungen erfolgreich beendet wurden, erscheint Abbildung auf Ihrem Bildschirm.
Wenn an irgendeiner Stelle nicht 'Ok' steht, sollten Sie kontrollieren, ob der Treiber richtig installiert ist und ob das Modem an das ISDN-Netzwerk angeschlossen ist.

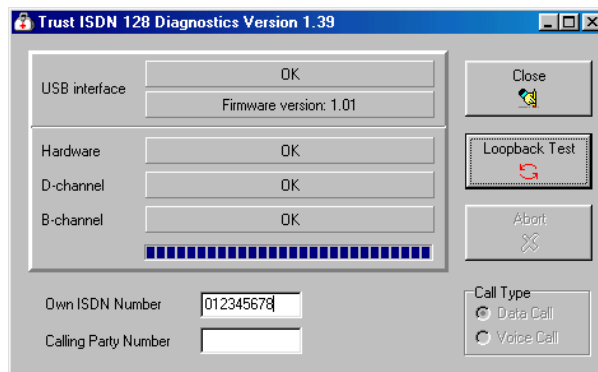


Abbildung 21: Diagnose erfolgreich

6.2 Symptom / Lösung

DEUTSCH

Symptom	Mögliche Ursache	Lösung
Das Modem reagiert nicht.	Der USB-Port des Computers ist nicht aktiv.	Kontrollieren Sie, ob der Port im BIOS des Computers aktiviert ist.
Windows findet kein neues Gerät nach dem Anschließen des Modems. Das Modem funktioniert nicht.	Es sind noch alte Treiber vorhanden.	Deinstallieren Sie das Modem wie in Kapitel 5 beschrieben.
Das Modem stellt eine Verbindung her, aber auf dem Bildschirm erscheinen keine Daten.	Die Kommunikationsparameter sind falsch eingestellt.	Kontrollieren Sie, ob alle Kommunikationseinstellungen (Geschwindigkeit, Daten-, Stopp- und Paritätsbits) richtig eingestellt und auf beiden Seiten der Verbindung gleich sind.
	Das System wartet auf Sie.	Drücken Sie mehrmals auf <ENTER>. Möglicherweise wartet das Fernsystem, bis es Daten von Ihnen empfangen hat, ehe es selbst sendet.
Das Modem wählt, aber die Verbindung kommt nicht zustande.	Falsche Nummer.	Kontrollieren Sie die Nummer.
	Falsche Kommunikationseinstellungen.	Nehmen Sie für die richtigen Kommunikationseinstellungen mit dem betreffenden Dienst Kontakt auf.
Fehlermeldung 'No Dial Tone' (kein Freizeichen).	Die Telefonleitung ist besetzt.	Warten Sie, bis sie frei ist.

ISDN USB Modem

Symptom	Mögliche Ursache	Lösung
Meldung 'Die Datei CAPI2032.DLL kann nicht gestartet werden. Überprüfen Sie den Dateinamen' {The CAPI2032.DLL file cannot start. Check the file to determine the problem} erscheint beim Start des Diagnoseprogramms.	Das USB ISDN Modem ist nicht angeschlossen.	Schließen Sie das Modem an und machen Sie einen neuen Versuch.
	Der Treiber wurde nicht richtig installiert.	Entfernen Sie den aktuellen Treiber (Kapitel 5) und installieren Sie ihn noch einmal.

7. Wartung

Das ISDN USB Modem benötigt keine spezielle Wartung. Reinigen Sie das Modem nötigenfalls mit einem weichen feuchten Tuch.

Verwenden Sie keinen Alkohol oder andere aggressive Reinigungsmittel für das Reinigen des Kunststoffgehäuses, diese können Schäden verursachen.

Tauchen Sie das Modem oder den Adapter niemals in Wasser oder eine andere Flüssigkeit unter. Dies ist gefährlich und das Produkt wird dadurch unbrauchbar.

DEUTSCH

8. Technische Daten

ISDN-Abschluss	S/T-Anschluss ITU-T I.430
ISDN-Norm	DSS1 (Euro ISDN)
B-Kanal-Protokoll	PPP asynchron – synchron, HDLC-Transparent
	ITU-T V120/64000 bps
	ITU-T V110/56000 bps
	ITU-T X.75 / T.70NL / ISO8208
Host-Schnittstelle	USB-Port
Temperatur	in Betrieb: 10° bis 55°C, im Lager: -10° tot 70°C
Spannungsquelle	5 Volt aus dem USB-Port, maximal 1 Watt

9. Trust Servicezentren

Wenn Sie nach dem Lesen dieses Handbuches noch Fragen haben, können Sie mit einem der Trust Servicezentren Kontakt aufnehmen.

Berücksichtigen Sie dabei bitte die nachfolgenden Punkte:

- Wenn Sie Fragen zur Benutzung des Produktes haben oder nach den neuesten Treibern suchen, können Sie die Trust Website aufsuchen (www.trust.com). Die meisten FAQ (Frequently Asked Questions = häufig gestellte Fragen) sind hier wiedergegeben. Sie können auch die neuesten Treiber von dieser Website direkt herunterladen.
- Wenn Ihnen der Besuch bei der Trust Website nicht geholfen hat oder wenn Sie nicht auf die Trust Website gelangen können, können Sie mit dem für Sie nächstgelegenen Trust Servicezentrum Kontakt aufnehmen.
- Berücksichtigen Sie bitte, dass die Wartezeit länger sein kann, wenn Sie zwischen 12.00h und 14.00h anrufen.
- An die nachfolgenden Adressen der Trust Support Zentren können Sie KEINE Produkte ZURÜCK schicken. Sie können die Produkte allerdings über Ihren Trust Händler zurücksenden.

DEUTSCH

ISDN USB Modem

Land:	Kontaktadresse:
Vereinigtes Königreich Irland	VK Geschäftsstelle Internet www.trust.com E-Mail trustuk@globalnet.co.uk Post Aashima Distribution U.K. Ltd. Trust Support PO Box 5277 Witham CM8 3XU United Kingdom Fax +44-(0)1376-514633 Telefon +44-(0)1376-500000 (von 9.30h bis 17.00h)
Italien	Italienische Geschäftsstelle Internet www.trust.com E-Mail trusttdp@tin.it Post Aashima Italia s.r.l. Trust Support Via dei Pignattari, 174 Blocco 37 40050 Centergross Funo di Argelato (BO) Italia Fax 051-6635843 Telefon 051-6635947 (9.00 – 13.00, 14.00 – 18.00)
Frankreich Nordafrika	Französische Geschäftsstelle Internet www.trust.com E-Mail support.trust@aashima.fr Post Aashima France sarl Trust Support BP 50002 95945 Roissy C.D.G. France Fax +33-(0)1-48174918 Telefon +33-(0)1-48174931 (von 9.00h bis 17.00h)
Alle anderen Länder	Europäische Hauptgeschäftsstelle Internet www.trust.com E-Mail support@aashima.nl Post Aashima Technology B.V. Trust Support P.O. Box 8043 3301 CA Dordrecht The Netherlands Fax +31-(0)78-6543299 Telefon +31-(0)78-6549999 (von 9.00h bis 17.00h) Nur für Deutschland: Fax +49-(0)2821-58873 Telefon 0800-00TRUST (von 9.00h bis 17.00h) (=0800-0087878)