

56K PC-CARD MODEM

Manual do utilizador

Versão 1.0

PORTUGUÊS

Agradecimento

Agradecemos por ter optado pela compra de um produto da gama de produtos da Trust. Desejamos-lhe que obtenha a maior satisfação com a utilização do nosso produto e aconselhamos que leia com atenção este manual antes de usar o produto pela primeira vez.

Registo

Registe a sua compra do produto no website da Trust (www.trust.com) e com esse registo habilite-se a ganhar prémios fabulosos. Também pode encontrar no nosso website os endereços dos revendedores, a informação acerca dos produtos, o software dos controladores e as FAQ's (Frequently Asked Questions = Perguntas Frequentemente Colocadas).

Direitos de Autor

Sem obter a autorização prévia por escrito do fabricante, não é permitido reproduzir qualquer das partes deste manual ou de transferir a informação seja de que forma for ou por qualquer que seja o meio de transferência electrónico ou mecânico, como fotocópia ou sistemas de armazenamento de informação e de procura, à excepção da reprodução feita para a utilização pessoal do comprador do produto a que este manual se refere.

Responsabilidade

O fabricante não aceita qualquer responsabilidade por todas as garantias explícitas ou implícitas, incluindo mas não limitado até às garantias de condições de venda e de o produto ser apropriado para determinado fim, relacionado com o software, com o manual ou manuais de utilização do produto e com o material escrito e todo o outro hardware incluído. O fabricante salvaguarda o direito de efectuar alterações ou de efectuar melhoramentos na concepção do produto sem que estas alterações ou melhoramentos tenham que ser antecipadamente comunicados, de qualquer que seja a forma, a terceiros.

Todos os nomes da empresa ou do produto são marcas comerciais ou marcas comerciais registadas dos respectivos proprietários.

Conteúdo

1. Introdução	2
1.1 Convenções neste manual de instruções	2
1.2 Conteúdo da embalagem	2
1.3 Exigências mínimas do sistema	3
2. Instalação	3
2.1 Instalar o equipamento	3
2.2 Instalação do controlador	4
2.2.1 Windows 95 OSR2	4
2.2.2 Windows 98	5
2.2.3 Windows NT4.0	7
3. Testar	7
4. Utilização do modem	8
4.1 Software juntamente fornecido	8
4.2 Internet	8
4.3 Sinal de marcação no estrangeiro	8
5. Resolução de problemas	9

1. Introdução

Este manual é destinado ao utilizador para instalar e utilizar as Trust 56K PC-Card Modem. Não é necessária nenhuma formação específica para efectuar a instalação.

Se depois de ler este manual de instruções ainda tiver perguntas, poderá entrar em contacto com um dos centros de assistência da Trust. No fim deste manual poderá encontrar os dados do centro de assistência mais perto. Além disso, também pode encontrar no nosso website da Trust (www.trust.com) os endereços dos revendedores, a informação acerca dos produtos, o software dos controladores e as FAQ's (Frequently Asked Questions = Perguntas Frequentemente Colocadas).

1.1 Convenções neste manual de instruções

No manual de instruções é utilizada a seguinte composição para representar os comandos:

<tecla>	Agora é necessário premir uma tecla. O nome da tecla encontra-se entre os sinais "<" e ">".
'Sistema'	Este é um termo específico do programa. Aqui poderão ser utilizados termos como, por exemplo, Microsoft Windows 98.
[DIR]	Deve escrever o texto que se encontra entre parêntesis rectos [...].
{Termo}	O texto que está entre chavetas {...} é o termo em Inglês, por exemplo {File} utilizado na figura correspondente.

A informação adicional é visulizada da seguinte forma:

ATENÇÃO: *O modem não funciona em DOS, OS/2 ou UNIX.*

Nos exemplos dados é assumido que a unidade do CD-ROM está definida como a unidade "D". Se no seu computador a unidade do CD-ROM estiver a utilizar uma outra definição, por exemplo "E", então no texto leia a respectiva denominação, neste caso "E" em vez de "D".

1.2 Conteúdo da embalagem

Antes de iniciar a leitura do manual de instruções, verifique o conteúdo da embalagem. Na embalagem terá que encontrar:

- Modem PC-Card
- Cabo de telefone
- Disquete com os controladores
- CD-ROM do software da aplicação
- A ficha do telefone
- Este manual de instalação

Se lhe faltar alguma coisa ou se algo estiver danificado, entre em contacto com o seu revendedor.

1.3 Exigências mínimas do sistema

- CPU 486
- Windows 95, 98 ou NT4
- 16MB RAM
- 4MB de espaço livre em disco rígido
- CD-ROM velocidade 4x
- Ranhura de PCMCIA tipo II
- Linha de telefone analógica

2. Instalação

2.1 Instalar o equipamento

- A. Introduza firmemente a placa de fax-modem na ranhura PCMCIA do seu computador, com a ligação de 68-pinos virada para o seu computador (veja a figura 1). Utilize a seta na etiqueta com indicação da posição correcta.

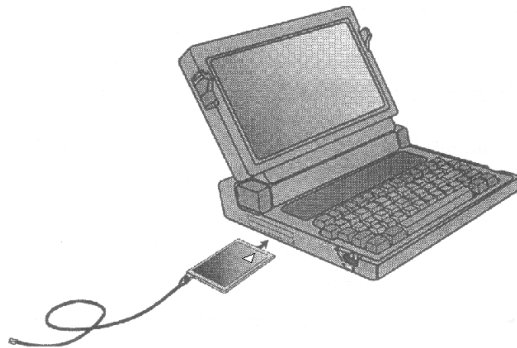


Figura 1: introduzir uma placa na ranhura PCMCIA

- B. Introduza o cabo juntamente fornecido na placa PC-Card (veja a figura 1). A forma de conexão faz com que a ficha apenas possa ser introduzida de uma maneira. Introduza a outra ponta do cabo na ficha da linha telefónica.

A instalação do equipamento está agora completa. Continue com a instalação do controlador.

2.2 Instalação do controlador

2.2.1 Windows 95 OSR2

Instale o controlador a partir da disquete. Só depois é que poderá utilizar o modem.

A instalação pode decorrer de forma diferente do que o que aqui está escrito a seguir. Isto devido às diferentes versões de Windows 95 que se encontram a circular. Se tiver alguma dúvida consulte as funções de ajuda do Windows acerca de como adicionar hardware, para obter mais informação.

1. Inicie o Windows.
2. Se ainda não o fez, introduza a carta de fax-modem na ranhura PCMCIA. O Windows irá detectar o novo hardware, será visualizada uma janela como na figura 2.



Figura 2: Foi detectado novo hardware

3. Coloque a disquete com o controlador na unidade de disquetes "A." e faça clique em "Seguinte" (Next). Será visualizada uma janela como na figura 3.

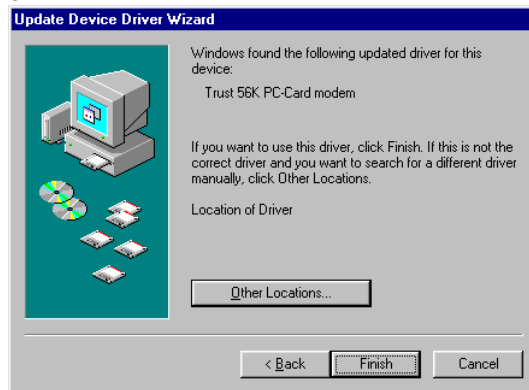


Figura 3: instalação da PC-Card

4. Faça clique em "Terminar" (Finish) para completar a instalação.

A instalação do controlador ficou agora completa. Siga para o capítulo 3 para efectuar o teste do modem.

2.2.2 Windows 98

Instale o controlador a partir da disquete. Só depois é que poderá utilizar o modem.

1. Inicie o Windows.
2. Se ainda não o fez, introduza a carta de fax-modem na ranhura PCMCIA. O Windows irá detectar o novo hardware, será visualizada uma janela como na figura 2.

3. Coloque a disquete com o controlador na unidade de disquetes "A:" e faça clique em "Seguinte" (Next). Será visualizada uma janela como na figura 4.

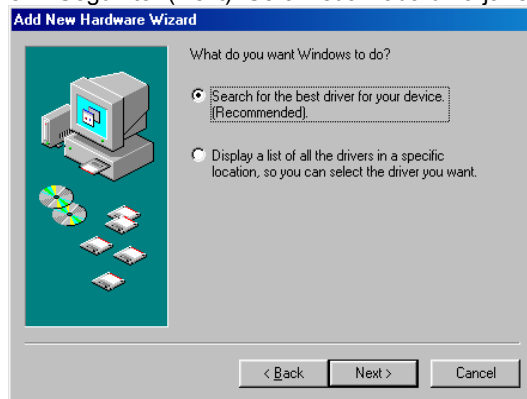


Figura 4: Novo hardware no Windows 98

4. É aconselhado que permita que o Windows procure o melhor controlador para o dispositivo que está a usar. Faça clique em "Seguinte" (Next). Será visualizada uma janela como na figura 5.
5. Seleccione para que o controlador seja instalado a partir da disquete, para isso marque o quadrado superior. Faça clique em "Seguinte" (Next).

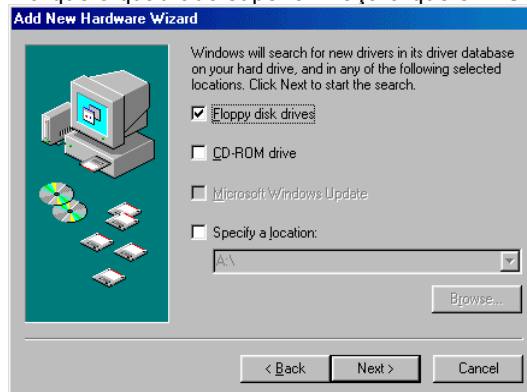


Figura 5: instalação em Windows 98

6. Depois de o controlador ter sido encontrado em disquete. Volte a fazer clique em "Seguinte" (Next).
7. O controlador é instalado. Faça clique em 'Terminar' (Finish) para que a instalação seja completada.

A instalação do controlador ficou agora completa. Siga para o capítulo 3 para efectuar o teste do modem.

2.2.3 Windows NT4.0

O controlador que se encontra em disquete deve ser instalado, só depois é que poderá utilizar o modem..

1. Se ainda não o fez, introduza a carta de fax-modem na ranhura PCMCIA..
2. Inicie (Start) o Windows NT4.0.
3. Entre (Log in) como 'Administrator'.
4. Vá para o painel de controlo (Iniciar - Definições - Painel de controlo ou Start – Definitions – Control panel) e faça duplo clique no pictograma modems.
5. Faça clique em "Seguinte" (Next). Quando for detectado o modem standard, faça clique em 'Alterar' (Change).
6. Faça clique em "Disquete" (Diskette) e coloque a disquete com o controlador na unidade de disquetes "A:". Faça clique em 'OK'.
7. O controlador Trust 56K PC-Card Modem é detectado. Faça clique em 'OK'.
8. Faça clique em "Seguinte" (Next) para instalar o controlador.
9. Faça clique em "Terminar" (Finish) para concluir a instalação.

A instalação do controlador ficou agora completa. Siga para o capítulo 4 para efectuar o teste do modem.

3. Testar

Para verificar se o seu modem está a trabalhar devidamente com o seu computador, pode efectuar o seguinte.

Atenção: *Esta função não está presente no Windows NT.*

1. Vá para o painel de controlo (Iniciar - Definições - Painel de controlo).
2. Faça duplo clique no pictograma "Modems".
3. Faça clique no separador "Diagnóstico" (Diagnostics).
4. Selecciona a porta de comunicação da Trust 56K PC-Card Modem e faça clique no botão "Mais Informação" (More Info...).
5. Depois de algum tempo é visualizada a resposta do modem. Se não houver nenhuma resposta, então veja abaixo o capítulo "Resolver problemas" para obter mais informação.

Este teste verifica apenas a comunicação entre o modem e o computador. Os problemas com a ligação não são aqui controlados.

Siga para o capítulo 4 para a utilização do modem.

4. Utilização do modem

4.1 Software juntamente fornecido

A placa Trust 56K PC-Card Modem é fornecida com o programa Bitware ou Supervoice, isto depende da versão da PC-Card. Estes programas permitem-lhe enviar faxes e estabelecer a ligação com os serviços on-line. Para ver como deve instalar este software veja o manual de instruções deste software.

4.2 Internet

Para estabelecer uma ligação com o seu ISP (Internet Service Provider = Fornecedor de Acesso à Internet) são necessários alguns programas. Estes encontram-se de standard no Windows e normalmente são automaticamente instalados quando fizer duplo clique no ícone da Internet. Alguns fornecedores de acesso à Internet fornecem pacotes de software de acesso à Internet completos que tornam o seu sistema apropriado para a Internet.

4.3 Sinal de marcação no estrangeiro

Se utilizar o seu modem no estrangeiro ou se o utilizar através de uma central telefónica poderá ser utilizado um sinal de marcação diferente. Isto tem como consequência uma mensagem de erro 'No Dial Tone' (Sem Sinal de Marcação) cada vez que tenta estabelecer uma ligação.

Para desactivar a detecção do sinal de marcação efectue os seguintes passos:

1. Vá para o painel de controlo (Iniciar - Definições - Painel de controlo).
2. Faça duplo clique no pictograma "Modems".
3. Faça clique no separador "Propriedades" (Properties).

4. Faça clique no separador “Ligação” (Connection). Será visualizada uma janela como na figura 6.

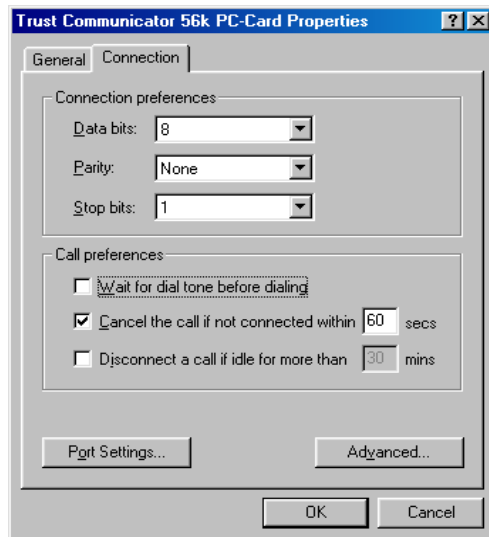


Figura 6: Ligação do modem

5. Faça clique em “Aguardar pelo sinal de marcação antes de marcar” (Wait for dial tone before dialing) (veja a figura 6), para desactivar a detecção do sinal de marcação.
6. Faça clique em ‘OK’ para confirmar a alteração.
Concluiu a definição.

5. Resolução de problemas

Este capítulo destina-se à resolução dos eventuais problemas. Se não encontrar a solução neste capítulo visite o Internetsite www.trust.com da Trust, entre em contacto com o seu revendedor ou com os Serviços de Assistência da Trust. Para isso necessita dos seguintes dados:

- **Número de artigo, este está mencionado no código de barras;**
- **A versão do seu Windows e a língua;**
- **Tipo de CPU e velocidade;**
- **Memória Interna;**
- **Nome e versão do programa;**
- **Mensagem de erro exacta ou uma boa descrição precisa de quando é que é que algo não funciona.**

Problema	Causa possível	Solução
O seu modem não reage.	Os controladores não estão devidamente instalados no Windows 95 / 98.	Elimine os controladores e depois volte a iniciar novamente e a efectuar a instalação dos controladores.
O modem estabelece a ligação, mas não aparecem dados no seu ecrã.	Os parâmetros de comunicação estão mal definidos.	Verifique se todas as definições de comunicação (velocidade, bits de dados, de stop e de paridade) estão bem definidos e se são iguais em ambos os lados da linha de comunicação.
	O sistema está à sua espera.	Prima algumas vezes a tecla <Enter>. É possível que o sistema com que quer comunicar esteja à espera de sinal de dados da sua parte antes de lhe começar a enviar dados.
O modem chama mas a ligação não é estabelecida.	A linha está má.	Volte a ligar.
	Número errado.	Verifique o número.
	O protocolo de comunicação está errado.	Entre em contacto com os serviços técnicos para obter as definições certas para a comunicação.
O modem sofre erros durante a chamada estabelecida com o outro modem à distância.	Pedido de estabilização de chamada.	Certifique-se de que o parâmetro "Call Waiting" (chamada em espera) está desactivado.
	A linha está má.	Volte a ligar.
Mensagem de erro 'No Dial Tone' (sem sinal de marcação).	A linha telefónica está a ser utilizada.	Espere até que esta esteja livre.
	A linha telefónica não funciona.	Faça o teste com um telefone normal e mande controlar a linha.
	O sinal de marcação é diferente	Desactive a detecção do sinal de marcação (veja o capítulo 5.3).

Anexo A: Especificações técnicas

Normas de modulação	V.34, V.32bis, V.32, V.29, V.27ter, V.23, V.22bis, V.22, V.21 ch2, V.17, Bell212/103
Norma de 56.000 bps	V.90 e K56Flex
Compressão	V.42bis, MNP Classe 5
Correcção de erros	V.42, MNP Classes 2-4
Interface do Host	PCMCIA, Versão 2.1 e superior, ranhura tipo 2
Grupo do FAX	Grupo III
Classe do FAX	Classe 1
Controlo	Hardware
Envio de dados	Hardware
Temperatura	Em funcionamento: de 10° a 55°C Em armazém: de -10° a 80°C

Anexo B: Condições da ligação de 56K

A sua PC-card pode, em determinadas condições de qualidade, receber dados a uma velocidade máxima de 56.000 bits por segundo. Se a ligação não puder ser estabelecida a 56.000 bps, o modem efectuará automaticamente a redução de velocidade para uma velocidade mais baixa normalmente entre 49.000 e 53.000.

Uma velocidade superior a 33.600 bps só é possível para a recepção de dados sob as seguintes condições:

- **Você está ligado à Internet;**
- **O seu fornecedor de serviços da Internet tem, sob o número de telefone que marca, uma estação de recepção com compatibilidade V.90;**
- **Você está ligado ao fornecedor de serviços da Internet através de uma central telefónica moderna (digital). Se não souber pergunte isto à empresa telefónica;**
- **Você está a utilizar uma linha directa externa analógica.**

Em todas as outras condições no *envio de dados para a Internet*, a velocidade máxima de envio é de 33.600 bps.

Atenção: *A velocidade depende da qualidade da linha telefónica. A sua PC-Card irá efectuar uma redução de velocidade se a ligação não for de boa qualidade.*