

# MP3 CYBERMAN

## Gebbruikershandleiding

Versie 1.0



## Hartelijk Dank

Wij danken u voor de aankoop van dit product uit het Trust assortiment. Wij wensen u veel plezier bij het gebruik en raden u aan om deze handleiding voor gebruik aandachtig door te nemen.

## Registratie

Registreer nu uw aankoop op de Trust Internet site ([www.trust.com](http://www.trust.com)) en maak kans op schitterende prijzen. Bovendien kunt u hier terecht voor dealeradressen, uitgebreide productinformatie, stuurprogramma's, FAQ's (Frequently Asked Questions).

## Auteursrecht

Het is niet toegestaan om zonder voorafgaande schriftelijke toestemming van de fabrikant enig deel van deze handleiding te reproduceren of over te dragen, in welke vorm of op welke manier dan ook, elektronisch of mechanisch, als fotokopie of opname, in informatieopslag- en zoeksystemen, anders dan voor persoonlijk gebruik van de koper.

## Aansprakelijkheid

De fabrikant aanvaardt geen enkele aansprakelijkheid voor alle expliciete of impliciete garanties, inclusief maar niet beperkt tot garanties voor de verkoopbaarheid en geschiktheid voor een bepaald doel, met betrekking tot de software, de bijgesloten producthandleiding(en) en geschreven materiaal, en alle andere bijgesloten hardware. De fabrikant behoudt zich het recht voor om zijn product te allen tijde te herzien of verbeteren zonder enige vorm van kennisgeving aan derden van deze herzieningen of verbeteringen.

De fabrikant aanvaardt geen enkele aansprakelijkheid voor enige voortvloeiende of toevallige schade, inclusief welk zakelijke verlies of welke commerciële schade dan ook die het gevolg zijn van het gebruik van zijn product.

Alle bedrijfs- of productnamen zijn handelsmerken of gedeponeerde handelsmerken van de respectieve eigenaars.

## Inhoud

<b>1. Inleiding .....</b>	<b>2</b>
1.1 Conventies in de handleiding .....	2
1.2 Inhoud van de verpakking .....	3
1.3 Minimale systeemvereisten .....	3
<b>2. Veiligheid .....</b>	<b>4</b>
2.1 Algemeen .....	4
2.2 Batterijen .....	4
<b>3. Installatie software .....</b>	<b>5</b>
3.1 CyberManager .....	5
3.2 MusicMatch Jukebox .....	8
<b>4. Plaatsing van de batterijen .....</b>	<b>9</b>
<b>5. Plaatsing van geheugenkaart .....</b>	<b>10</b>
5.1 Plaatsing van de geheugenkaart .....	10
5.2 Verwijderen van de geheugenkaart .....	11
<b>6. Verbinding met computer .....</b>	<b>12</b>
6.1 Aansluiten .....	12
6.2 Losmaken .....	13
<b>7. Software gebruik .....</b>	<b>14</b>
7.1 CyberManager .....	14
7.1.1 Toevoegen van MP3's aan het geheugen .....	16
7.1.2 Wissen van MP3's uit het geheugen .....	16
7.1.3 Kopiëren van MP3's uit geheugen naar de harde schijf .....	17
7.1.4 Leegmaken van het geheugen .....	18
7.2 MusicMatch Jukebox .....	19
<b>8. Functies van de MP3 CyberMan .....</b>	<b>21</b>
8.1 Algemeen .....	21
8.2 LCD scherm .....	24
8.3 A-B functie .....	25
8.4 Equalizer functie .....	25
8.5 Random play .....	25
8.6 Dicteer mode .....	26
8.7 Instellingen van het menu .....	27
8.7.1 Wissen .....	27
8.7.2 Memory status .....	28
<b>9. Problemen oplossen .....</b>	<b>29</b>
<b>10. Specificaties .....</b>	<b>31</b>
<b>11. Trust Service Centers .....</b>	<b>32</b>

## 1. Inleiding

Deze handleiding is bedoeld voor gebruikers van de Trust MP3 CyberMan. Enige voorkennis is niet nodig voor installatie en gebruik van dit product.

**Als u na het lezen van deze handleiding nog vragen heeft, kunt u contact opnemen met één van de Trust service centers. U kunt de gegevens van het voor u dichtstbijzijnde service center achterin deze handleiding vinden. Bovendien kunt u ook op de Trust website ([www.trust.com](http://www.trust.com)) terecht voor support, uitgebreide productinformatie, stuurprogramma's en FAQ's (Frequently Asked Questions).**

### 1.1 Conventies in de handleiding

In de handleiding is gebruik gemaakt van de volgende opmaak om opdrachten weer te geven:

- <toets>** Hier moet u een toets indrukken. De naam ervan staat tussen de haken.
- 'System'** Dit is een specifieke term uit een programma. Hier staan de termen die gebruikt worden door, bijvoorbeeld, Microsoft Windows 98.
- [DIR]** De tekst tussen de haken [...] dient u in te typen.
- {Term}** De tekst tussen de accolades {...} is de engelse term, bijv. {File} die voorkomt in de bijbehorende afbeelding.

Extra informatie wordt als volgt getoond:

**LET OP:** *Haal de batterijen uit de MP3 CyberMan indien u deze een lange periode niet gebruikt.*

In de voorbeelden is ervan uitgegaan dat op uw computer de letter "D" aan uw CD-ROM station is toegekend. Gebruikt uw computer een andere stationsaanduiding voor uw CD-ROM speler, bijvoorbeeld "E", vervang in de tekst "D" door "E".

## 1.2 Inhoud van de verpakking

Controleer voordat u de gebruiksaanwijzing doorneemt de inhoud van de verpakking. Daarin moet u aantreffen:

- MP3 CyberMan
- Parallel verbindingkabel
- CD-ROM met stuurprogramma's, software en handleidingen
- Stereo oortelefoon
- 2 x AAA 1,5V batterijen
- Snelle installatie handleiding

Mocht er iets ontbreken of beschadigd zijn, neem dan contact op met uw dealer.

## 1.3 Minimale systeemvereisten

- Pentium 100 CPU
- Windows 95 of 98
- 16MB RAM
- 50MB vrije Harddisk ruimte
- 4 Speed CD-ROM
- Vrije ECP printerpoort
- Geluidskaart

## 2. Veiligheid

Lees voor het gebruik de volgende aanwijzingen goed door:

### 2.1 Algemeen

1. Gebruik dit apparaat niet in een vochtige omgeving.
2. Steek nooit voorwerpen in de sleuven aan de buitenzijde van het apparaat.
3. Probeer dit apparaat niet zelf te repareren.
4. Onder de volgende omstandigheden laat u het apparaat repareren door gekwalificeerd personeel:
  - a) het snoer is beschadigd of versleten;
  - b) er is vloeistof in het apparaat terechtgekomen;
  - c) het apparaat is gevallen en/of de behuizing is beschadigd;
  - d) Plaats het apparaat zo dat de kabels niet beschadigd kunnen raken.

### 2.2 Batterijen

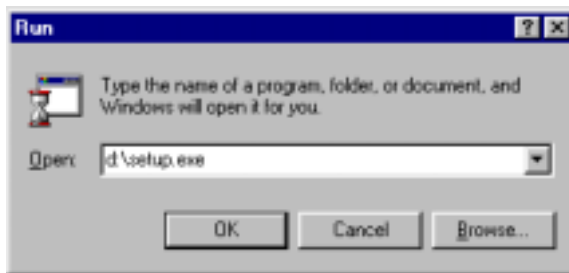
1. De batterijen zijn niet oplaadbaar. Probeer deze batterijen niet op te laden. Dit kan ontploffingsgevaar opleveren.
2. Werp de batterijen niet in open vuur. De batterijen kunnen ontploffen.
3. Doorboor de batterijen nooit.
4. Houdt de batterijen uit de buurt van kleine kinderen.
5. Als de batterijen leeg zijn, informeer bij uw lokale overheid waar u deze kunt inleveren.

### 3. Installatie software

Om gebruik te kunnen maken van de MP3 CyberMan dient u de bijgeleverde software te installeren. Dit dient éénmalig te gebeuren.

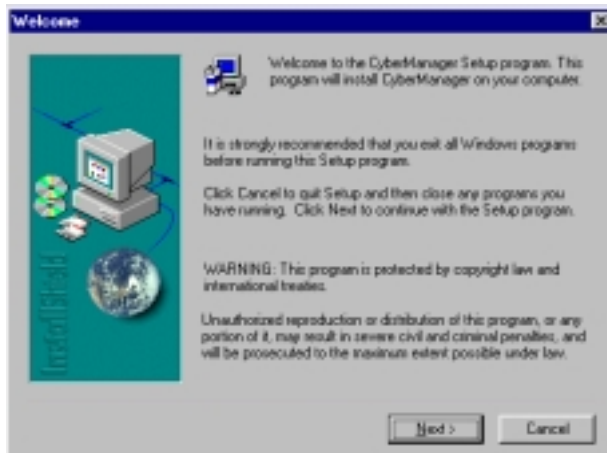
#### 3.1 CyberManager

1. Start Windows 95/98;
2. Plaats de bijgeleverde applicatie CD-ROM in uw CD-ROM speler;
3. Klik met de muis op 'Start' en selecteer 'Uitvoeren';
4. Typ op de opdrachtregel [D:\SETUP.EXE]. Klik vervolgens op 'Ok' (figuur 1);



Figuur 1: Installatie in Windows 95 en 98

5. Klik op 'Next' (figuur 2);



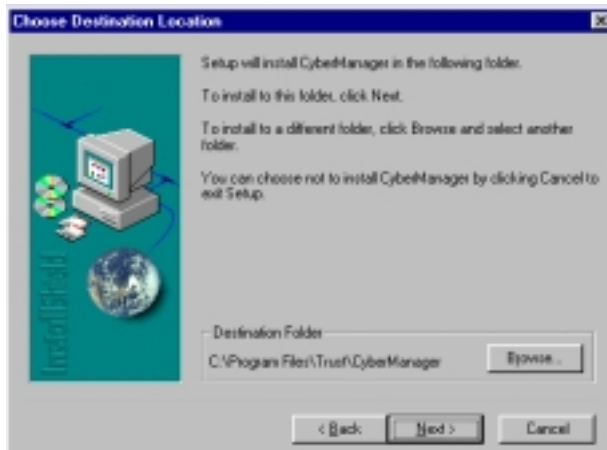
Figuur 2: Welkomst scherm

6. Accepteer de licentieovereenkomst door op 'Yes' te klikken (figuur 3);



**Figuur 3: Licentieovereenkomst**

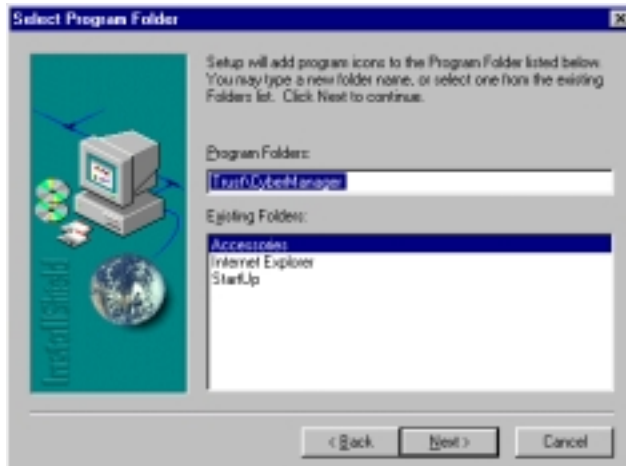
7. Klik op 'Next' om de huidige bestandslocatie te accepteren (figuur 4);



**Figuur 4: Bestandslocatie accepteren**



- Klik op 'Next' om de huidige locatie in het Startmenu te accepteren (figuur 5); Een aantal bestanden zullen gekopieerd worden waarna figuur 6 op het scherm verschijnt.



**Figuur 5: Locatie in Startmenu accepteren**

- Klik op 'Finish' om te installatie af te ronden (figuur 6);



**Figuur 6: Installatie voltooid**

U bent klaar met installatie van de 'CyberManager' software.

### **3.2 MusicMatch Jukebox**

Met het 'MusicMatch Jukebox' programma kunt u muziek Cd's omzetten naar MP3.

1. Klik met de muis op 'Start' en selecteer 'Uitvoeren';
2. Typ op de opdrachtregel [D:\MM4\SETUP.EXE]. Klik vervolgens op 'Ok'.
3. Volg nu de aanwijzingen op het scherm.

## 4. Plaatsing van de batterijen

Plaats de batterijen als volgt in de MP3 CyberMan:



**Figuur 7: Batterijen plaatsen**

1. Open de batterijklep aan de zijkant van de MP3 CyberMan door deze voorzichtig naar beneden te schuiven en open te klappen.
2. Plaats de batterijen in het compartiment zoals weergegeven in figuur 7. U kunt ook aan de achterzijde van de MP3 CyberMan aflezen hoe de batterijen moeten worden geplaatst.
3. Sluit vervolgens de batterijklep door deze voorzichtig dicht te klappen en naar boven te drukken, totdat er een klik gehoord wordt.

**Let op:** *Het verkeerd plaatsen van de batterijen kan schade veroorzaken aan de MP3 CyberMan.*

**Let op:** *Vervang de batterijen alleen door een equivalent type (2x AAA / LR03).*

**Let op:** *Indien u het apparaat een lange periode niet gebruikt, is het raadzaam om de batterijen uit de MP3 CyberMan te halen. Ook als de MP3 CyberMan niet gebruikt worden, zullen de batterijen langzaam leeglopen.*

## 5. Plaatsing van geheugenkaart

Het geheugen van de MP3 CyberMan is uit te breiden door gebruik te maken van een geheugenkaart. Volg onderstaande aanwijzingen op voor het plaatsen van deze kaart. De geheugenkaart kan ook geplaatst worden als de MP3 CyberMan aan staat.

**Let op:** *De geheugenkaart is optioneel.*

**Let op:** *De kaart is gevoelig voor statische lading. Pak de kaart alleen beet bij het zwarte gedeelte.*

### 5.1 Plaatsing van de geheugenkaart



**Figuur 8: Plaatsing van de geheugenkaart**

1. Haal de kaart uit de verpakking door deze aan de bovenkant vast te pakken.
2. Plaats deze in de sleuf aan de bovenkant van de MP3 CyberMan en druk de kaart voorzichtig helemaal naar binnen (zie figuur 8). Indien de MP3 CyberMan aanstaat verschijnt de tekst 'Memory Card Checking...' op het LCD scherm;

Een nooit eerder gebruikte kaart eerst formatteren. De geheugenkaart is nu klaar voor gebruik. Zie hoofdstuk 7 voor meer informatie.

## 5.2 Verwijderen van de geheugenkaart



**Figuur 9: Verwijderen van de geheugenkaart**

1. Druk de schuifknop aan de achterkant van de MP3 CyberMan naar boven toe (stap 1, figuur 9). Automatisch zal de geheugen kaart een stukje naar buiten komen. Indien de MP3 CyberMan aanstaat verschijnt er op het LCD scherm: 'Memory Card Checking...'.  
2. Neem de geheugen kaart tussen duim en wijsvinger en trek deze naar buiten (stap 2, figuur 9).

De geheugen kaart is nu verwijderd. Alle opgeslagen muziek en dictaten zullen op de kaart bewaard blijven.

## 6. Verbinding met computer

Om de MP3 files te kunnen kopiëren naar de MP3 CyberMan moet u deze eerst aansluiten aan de printerpoort van uw computer. Volg de onderstaande stappen om de MP3 speler aan te sluiten op uw computer.

### 6.1 Aansluiten

1. Zet de computer en alle aangesloten randapparatuur uit.
2. Neem de parallelle kabel uit de verpakking en sluit deze aan op de printerpoort van uw computer (zie de handleiding van uw computer voor meer informatie).



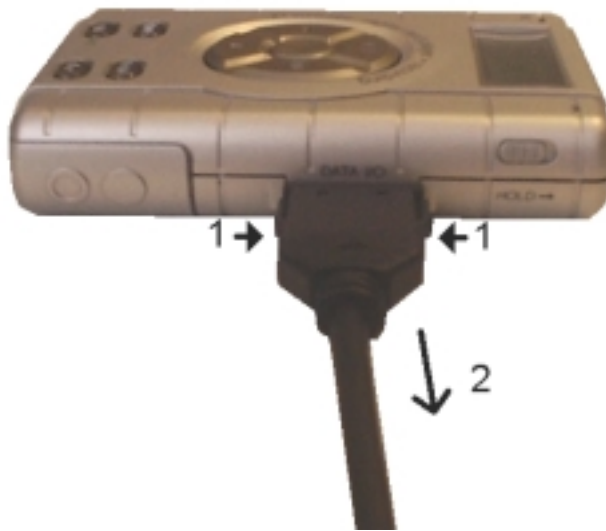
**Figuur 10: Datakabel aansluiten**

3. Sluit het andere eind van de parallelle kabel aan op de MP3 CyberMan (figuur 10). Zodra de aansluitplug in de MP3 CyberMan gestoken wordt, hoor u een klik en zit hij vast.
4. Haal de bijgeleverde oortelefoon uit de verpakking en sluit deze aan op de MP3 CyberMan (zie figuur 14).

## 6.2 Losmaken

Volg onderstaande stappen om de MP3 CyberMan los te maken van uw systeem wanneer u de CyberMan wilt gaan gebruiken:

1. Haal de interface kabel van de MP3 CyberMan af door voorzichtig de 2 klemmen aan de zijkanten van de aansluitplug in te drukken met duim en wijsvinger (1, figuur 11) en uit het apparaat te trekken (2, figuur 11).



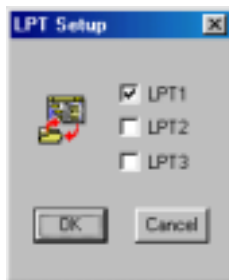
Figuur 11: Datakabel losmaken

## 7. Software gebruik

### 7.1 CyberManager

De bijgeleverde software is 'CyberManager'. Deze software gebruikt u om MP3's toe te voegen en te verwijderen uit het geheugen van de MP3 CyberMan. Tevens bevat 'CyberManager' een optie om het complete geheugen te formatteren (in één keer leeg te maken).

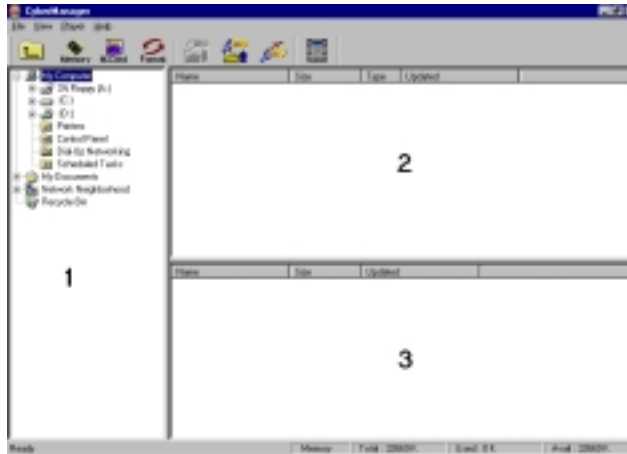
1. Verbind, indien nog niet gedaan, de MP3 CyberMan met uw computer (zie hoofdstuk 5).
2. Schakel de MP3 CyberMan aan door op knop E (Play/Pause) te drukken. In het scherm verschijnt de tekst 'MP3 PLAYER'.
3. Start Windows 95/98.
4. Klik op 'Start - Programma's - Trust MP3 CyberMan' en selecteer 'CyberManager'.
5. Indien het programma voor de eerste keer opgestart wordt verschijnt figuur 12 op het scherm. Dit is éénmalig.










**Figuur 12: Printerport kiezen**

6. Kies hier de printerpoort waarop u de MP3 CyberMan aangesloten heeft (selecteer LPT1 indien u 1 printerpoort heeft).
7. Klik op 'Ok'. U komt nu terecht in het 'CyberManager' programma (figuur 13). Tevens verschijnt er op het LCD scherm van de MP3 CyberMan de tekst: 'CONNECTED WITH HOST!'. De knoppen van de MP3 CyberMan zijn tijdelijk uitgeschakeld.





**Figuur 13: CyberManager**

A		Hiermee gaat u in het linker veld (1, figuur 13) één map omhoog
B		Hiermee laat u de inhoud van het intern geheugen van de MP3 CyberMan zien
C		Hiermee laat u de inhoud van de externe geheugenkaart van de MP3 CyberMan zien (optioneel)
D		Hiermee formatteert (wist) u het interne en het externe geheugen van de MP3 CyberMan
E		Hiermee kopieert (download) u de geselecteerde MP3 van uw harde schijf naar het geheugen van de MP3 CyberMan
F		Hiermee kopieert (upload) u de geselecteerde MP3 uit het interne geheugen van de MP3 CyberMan naar uw harde schijf
G		Hiermee wist u het geselecteerde MP3 bestand uit het geheugen van de MP3 CyberMan

**Tabel 1: De verschillende knoppen in 'CyberManager'**

**Tip:** *Indien u meerder bestanden tegelijk wilt downloaden naar de CyberMan moet u de 'Control' toets van uw toetsenbord ingedrukt houden terwijl u de te kopiëren MP3 bestanden aan klikt.*

### 7.1.1 Toevoegen van MP3's aan het geheugen

1. Schakel de MP3 CyberMan aan door op knop E (Play/Pause) te drukken. In het scherm verschijnt de tekst 'MP3 PLAYER'.
2. Klik op 'Start - Programma's - Trust MP3 CyberMan' en selecteer 'CyberManager'.
3. Kies nu of u de MP3's naar het interne geheugen of de externe geheugenkaart (optioneel) wilt kopiëren:

- Klik nu op knop B (tabel 1) indien u de MP3's in het interne geheugen wilt plaatsen.
- Klik nu op knop C indien u de MP3's in de geheugenkaart wilt plaatsen.

1. Blader in het linker veld (1, figuur 13) van 'CyberManager' naar de locatie waar de MP3 bestanden zich bevinden. Zodra deze gevonden zijn, zullen ze zichtbaar worden in het bovenste veld (2, figuur 13). Tevens staan er een aantal gegevens over de MP3's bij.
2. Klik met de muis op de MP3 die naar de CyberMan gekopieerd moet worden.
3. Klik vervolgens op de download knop E. Een voortgangsindicator verschijnt. Zodra het kopiëren gelukt is, zullen de geselecteerde bestanden zichtbaar zijn in het onderste veld (3, figuur 13).
4. Schakel de MP3 CyberMan uit door op knop H ingedrukt te houden, totdat het LCD scherm leeg is.
5. Haal de interface kabel van de MP3 CyberMan af

### 7.1.2 Wissen van MP3's uit het geheugen

1. Schakel de MP3 CyberMan aan door op knop E (Play/Pause) te drukken. In het scherm verschijnt de tekst 'MP3 PLAYER'.
2. Klik op 'Start - Programma's - Trust MP3 CyberMan' en selecteer 'CyberManager'.
3. Kies nu of u de MP3's uit het interne geheugen of de externe geheugenkaart (optioneel) wilt wissen:

- Klik op knop B indien u de MP3's uit het interne geheugen wilt wissen.
- Klik op knop C indien u de MP3's uit de geheugenkaart wilt wissen.

In het onderste veld (3, figuur 13) zullen de MP3's te zien zijn die in het geheugen zitten.

4. Klik met de muis op de MP3 die gewist moet worden.
5. Klik nu op knop G om de geselecteerde MP3's te wissen uit het geheugen.
6. Schakel de MP3 CyberMan uit door op knop H ingedrukt te houden, totdat het LCD scherm leeg is.
7. Haal de interface kabel van de MP3 CyberMan af.

### 7.1.3 Kopiëren van MP3's uit geheugen naar de harde schijf

1. Schakel de MP3 CyberMan aan door op knop E (Play/Pause) te drukken. In het scherm verschijnt de tekst 'MP3 PLAYER'.
2. Klik op 'Start - Programma's - Trust MP3 CyberMan' en selecteer 'CyberManager'.
3. Kies nu of u de MP3's uit het interne geheugen of de externe geheugenkaart (optioneel) wilt kopiëren naar uw harde schijf:

- Klik op knop B indien u de MP3's uit het interne geheugen wilt kopiëren.
- Klik op knop C indien u de MP3's uit de geheugenkaart wilt kopiëren.

In het onderste veld (3, figuur 13) zullen de MP3's te zien zijn die in het geheugen zitten.

4. Blader in het linker veld (1, figuur 13) van 'CyberManager' naar de locatie waar de MP3 bestanden naar toe gekopieerd moeten worden.
5. Klik met de muis op de MP3 die naar uw harde schijf gekopieerd moet worden.
6. Klik nu op knop F om de geselecteerde MP3's te kopiëren naar uw harde schijf. Een voortgangsindicator verschijnt. Zodra het kopiëren gelukt is, zullen de geselecteerde bestanden zichtbaar zijn in het bovenste veld (2, figuur 13).
7. Schakel de MP3 CyberMan uit door op knop H ingedrukt te houden, totdat het LCD scherm leeg is.
8. Haal de interface kabel van de MP3 CyberMan af.

#### 7.1.4 Leegmaken van het geheugen

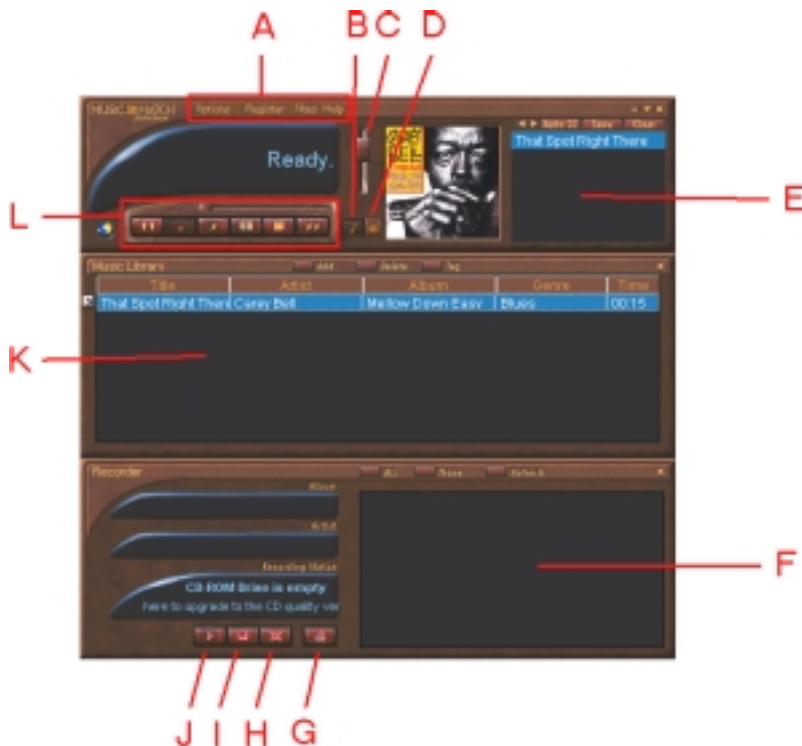
1. Schakel de MP3 CyberMan aan door op knop E (Play/Pause) te drukken. In het scherm verschijnt de tekst 'MP3 PLAYER'.
2. Klik op 'Start - Programma's - Trust MP3 CyberMan' en selecteer 'CyberManager'. In het LCD scherm van de MP3 CyberMan verschijnt: 'CONNECTED WITH HOST!'.
3. Kies nu of u het interne geheugen of de externe geheugenkaart (optioneel) wilt leegmaken:
  - Klik op knop B indien u het interne geheugen wilt leegmaken.
  - Klik op knop C indien u de geheugenkaart (optioneel) wilt leegmaken.
4. Klik in 'CyberManager' op knop D om het geheugen te formatteren. U krijgt een bevestiging. Het formatteren vindt daarna plaats.

**Let op:** *Na formatteren van het geheugen is het apparaat compleet leeg en bent u alle MP3's en voice berichten kwijt.*

5. Schakel de MP3 CyberMan uit door op knop H ingedrukt te houden, totdat het LCD scherm leeg is.
6. Haal de interface kabel van de MP3 CyberMan af.

## 7.2 MusicMatch Jukebox

Dit programma gebruikt u om muziek cd's om te zetten naar MP3 bestanden. Tevens kunt u dit programma gebruiken om MP3's en muziek Cd's op de PC af te spelen.



**Figuur 14: MusicMatch Jukebox**

A	Oproepen van MusicMatch instellingen
B	Music library veld (K) aan/uitzetten
C	Volume regelaar
D	Songtekst aan/uitzetten
E	Playlist (afspeellijst)
F	Recorder veld. Hier staan de muziek tracks wanneer er een muziek CD in uw CD-ROM speler zit
G	CD-ROM eject

## MP3 CyberMan

---

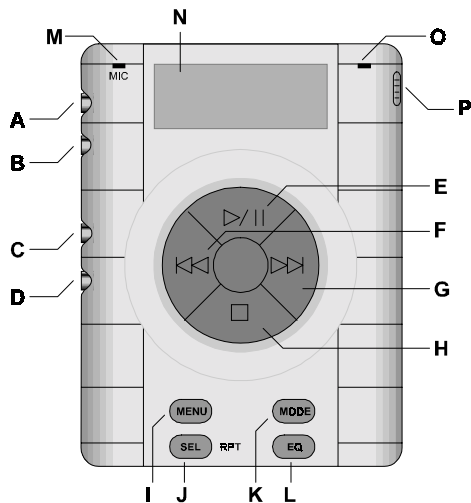
H	Opnemen afbreken
I	Opnemen stoppen
J	Na het selecteren van de muziek tracks, start u het omzetten naar MP3 met deze knop
K	Hier komen de MP3's te staan nadat ze zijn omgezet met knop J
L	Hiermee speelt en stopt u de gecreëerde MP3's

Meer informatie over het gebruik van MusicMatch Jukebox kan gevonden worden in de uitgebreide help-functie in het programma.

## 8. Functies van de MP3 CyberMan

De MP3 CyberMan heeft een groot aantal functies. In dit hoofdstuk leert u iets meer over deze functies.

### 8.1 Algemeen



Figuur 15: Voorkant van de MP3 CyberMan

	Functie	Omschrijving
A	▲	Geluid harder
B	▼	Geluid zachter
C	A-B	Herhaling van een muziekfragment of voice bericht
D	REC	Start dictafoonopname
E	▶/	- Aanzetten van de MP3 CyberMan. - Start afspelen van MP3's / dicteer - Pauzeert het afspelen
F	◀◀	- Achteruit - Achteruit spoelen tijdens afspelen
G	▶▶	- Vooruit - Vooruit spoelen tijdens afspelen

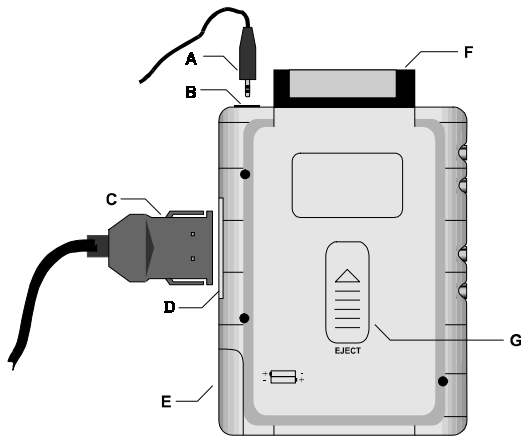
## MP3 CyberMan

---

<b>H</b>	■	- Stop afspelen van MP3's / dicteer - Uitzetten van de MP3 CyberMan
<b>I</b>	MENU	Keuzemenu (zie hoofdstuk 8.7)
<b>J</b>	SEL/RPT	- Keuze bevestigen - Herhaling - Random play
<b>K</b>	MODE	Wisselen tussen MP3's afspelen en dicteerstand
<b>L</b>	EQ	Equalizer omschakelen
<b>M</b>	MIC	Interne microfoon
<b>N</b>	LCD	LCD scherm
<b>O</b>	LIGHT	Rood lampje dat knippert wanneer er opgenomen wordt met de dicteer functie
<b>P</b>	HOLD	Indien actief, worden alle toetsen geblokkeerd

**Tabel 2: Uitleg bij figuur 15**






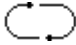



**Figuur 16: Achterkant van de MP3 CyberMan**

	<b>Functie</b>	<b>Omschrijving</b>
<b>A</b>	Jack plug	Aansluitplug van de bijgeleverde oortelefoon
<b>B</b>	Jack input	Aansluiting voor oortelefoon
<b>C</b>	Interface plug	Aansluitplug voor verbinding met computer
<b>D</b>	Interface aansluiting	Aansluiting voor interfaceplug
<b>E</b>	Batterij	Batterijcompartiment
<b>F</b>	Geheugen kaart	Aansluiting voor geheugenkaart
<b>G</b>	Eject	Schuif om geheugenkaart uit de MP3 CyberMan te halen

**Tabel 3: Uitleg bij figuur 16**

## 8.2 LCD scherm

Op het LCD (Liquid Crystal Display) scherm vind u informatie m.b.t. de MP3 CyberMan. Hierbij een korte uitleg van alle tekens op het LCD scherm:

	Laat het huidige volumeniveau zien.
	Herhalen (in combinatie met icoon '1' of icoon 'ALL').
1	Herhalen van de MP3 die afspeelt op dat moment.
ALL	Herhalen van alle MP3's die in het geheugen zitten.
A-B	Speelt een door de gebruiker aangeven stukje van een MP3 file of een zelf opgenomen voice bericht.
RND	Speelt een willekeurige MP3 af uit het geheugen.
EQ	Licht op wanneer equalizer functie geactiveerd is.
	Licht op wanneer de optionele geheugenkaart geplaatst is.
	Licht op wanneer de toetsen van de MP3 CyberMan geblokkeerd zijn met de 'HOLD' knop (figuur 15, P)
	Levensduur van de batterij: <ul style="list-style-type: none"> <li>- 3 streepjes: Batterijen zijn vol</li> <li>- 2 streepjes: Batterijen zijn half leeg</li> <li>- 1 streepje: Batterijen zijn bijna leeg. Vervanging is nodig.</li> </ul> De MP3 CyberMan schakelt zichzelf uit na een aantal minuten

**Tabel 4: LCD iconen**

### 8.3 A-B functie

Met A-B functie kunt u een gedeelte van een MP3 of een zelf opgenomen voice bericht laten herhalen. Dit gaat als volgt:

1. Druk op de A-B toets tijdens het afspelen (zie figuur 15, C).  
Op het LCD scherm licht 'A' op en gaat 'B' knipperen.
2. Druk op de A-B toets om het geselecteerde stukje herhaald af te blijven spelen.

### 8.4 Equalizer functie

De MP3 CyberMan heeft een equalizer functie voor het aanpassen van de klank. Er zijn 5 klanken voorgeprogrammeerd:

<b>POP</b>	Aanbevolen voor pop muziek
<b>CLASSIC</b>	Aanbevolen voor klassieke muziek
<b>JAZZ</b>	Aanbevolen voor jazz en blues muziek
<b>EX-BASS</b>	Extra bas
<b>FLAT</b>	Voor iedere muziek soort (Equalizer staat uit)

**Tabel 5: Equalizer soorten**

U kiest de klank door op de EQ toets te drukken. Iedere keer dat u op de EQ toets drukt, ziet u 1 voor 1 de bovenstaande equalizer functies verschijnen op het LCD scherm.

Automatisch kiest de MP3 CyberMan de klank die het laatst op het scherm stond. Bij alle klanken, met uitzondering van 'FLAT', verschijnt het EQ icoon op het LCD scherm.

### 8.5 Random play

De MP3 CyberMan heeft een Random play functie. Dit houdt in dat de MP3 CyberMan willekeurig MP3's of voice berichten afspeelt die opgeslagen zijn in het geheugen.

Random play activeert u als volgt:

1. Druk op de 'SEL' knop, totdat er in het LCD scherm de tekst 'RND' verschijnt.
2. Druk op de 'Play/Pause' knop om het willekeurig afspelen te starten.

## 8.6 Dicteer mode

De MP3 CyberMan bevat een dicteer mode. Hiermee kunt u maximaal 2 uur en 15 minuten dicteren bij een leeg geheugen.

**Let op:** Indien u ook MP3's in het geheugen heeft staan kunt u minder lang dicteren.

U doet dit als volgt:

1. Schakel de MP3 CyberMan in.
2. Druk op de 'MODE' knop, totdat er 'VOICE MODE' in het LCD scherm komt te staan. Indien het geheugen leeg is, komt er daarna 'NO FILE' te staan.
3. Druk op de 'REC' knop aan de zijkant van het apparaat. In het LCD scherm komt te staan: 'Preprocess..'. Na enkele seconden komt er 'Voice Recording...' in het LCD scherm te staan wat aangeeft dat er nu opgenomen wordt. Ook zal er een tijd klok lopen die het aantal minuten en seconden aangeeft wat er opgenomen is. Tevens knippert er in de rechter bovenhoek van de MP3 CyberMan een rood lampje.
4. Druk op de Stop knop om het opnemen te stoppen.

Indien u meerdere keren dicteert, wordt er automatisch een opvolgend nummer aan iedere sessie gegeven beginnend bij 01.

U kunt iedere sessie apart opvragen en beluisteren door met de G en F knoppen te bladeren naar de sessie die u wilt horen en vervolgens met knop E af te spelen.

Stoppen van het beluisteren kan met de Stop knop gedaan worden.

Tevens staat er bij iedere sessie vermeld hoe lang deze duurt.

## 8.7 Instellingen van het menu

De MP3 CyberMan beschikt over een menu waarmee u onder andere MP3's en voice berichten kan wissen en informatie op kan vragen over de status van het apparaat.

In het menu wordt gebruik gemaakt van een vijftal knoppen.

MENU	Het menu starten
SEL	Gekozen keuze bevestigen
▶▶	Vooruit bladeren door het menu
◀◀	Terug bladeren door het menu
■	Menu verlaten

**Tabel 6: De menu knoppen**

### 8.7.1 Wissen

De opgeslagen MP3's en voice berichten zijn 1 voor 1 te wissen uit het geheugen. Dit gaat als volgt:

1. Blader met de F en G knoppen naar de MP3 of voice bericht wat gewist moet worden.
2. Druk op de 'MENU' knop.
3. Blader met knop G naar 'DELETE'.  
Indien het geheugen leeg is zal 'DELETE' niet in het menu staan.
4. Druk op de 'SEL' knop. De melding 'Delete?' verschijnt op het scherm.
5. Druk nogmaals op de 'SEL' knop om de MP3 of voice bericht te wissen.

### 8.7.2 Memory status

De MP3 CyberMan beschikt over een optie om te controleren hoeveel geheugen er gebruikt is en hoeveel bestanden er in het apparaat zitten.

Deze gegevens zijn als volgt te zien:

1. Druk op de 'MENU' knop.
2. Blader met knop G naar 'MEMORY STATUS'.
3. Druk op de 'SEL' toets.  
U kunt nu met knop G en F bladeren door de verschillende informatieschermen.  
Door op knop H te drukken verlaat u het menu weer.

<b>TOTAL</b>	Laat het totale geheugen zien (intern en extern)
<b>INTERNAL</b>	Laat het totale interne geheugen zien
<b>EXTERNAL</b>	Laat het totale externe geheugen zien
<b>REMAIN: T</b>	Laat het totale vrije geheugen zien (intern en extern)
<b>REMAIN: I</b>	Laat het vrije interne geheugen zien
<b>REMAIN: E</b>	Laat het vrije externe geheugen zien
<b>FILE: T</b>	Laat het totale aantal bestanden zien die in het intern en extern geheugen zitten
<b>FILE: I</b>	Laat het aantal bestanden zien wat in het intern geheugen zit
<b>FILE: E</b>	Laat het aantal bestanden zien wat in het extern geheugen zit

**Tabel 7: De status schermen in het menu**

## 9. Problemen oplossen

Probleem	Oorzaak	Mogelijke oplossing
<b>MP3 speler reageert niet of niet normaal</b>	Batterijen zijn leeg	Vervang de batterijen
	De speler heeft een reset nodig	Haal de batterijen uit het apparaat en plaats deze opnieuw
	De speler staat uit	Schakel aan en probeer opnieuw
	LOCK switch staat geactiveerd	Schakel LOCK uit aan de zijkant van het apparaat
	Geheugenkaart bevat onjuiste gegevens	Formatteer kaart (zie hoofdstuk 7.1.4)
<b>Er is geen geluid te horen</b>	Volume staat te laag	Zet volume harder met de knoppen aan de zijkant
	Oortelefoon niet aangesloten	Sluit aan op de bovenkant van de MP3 speler
<b>Geluid is slecht</b>	Volume staat te laag	Zet volume harder met de knoppen aan de zijkant
	Volume staat te hard	Zet volume zachter met de knoppen aan de zijkant
	Volume van externe speakers staat te laag	Zet volume harder
	Equalizer niet juist ingesteld	Stel de equalizer in op het juiste muziek soort
	Originele MP3 is van slechte kwaliteit	Zoek op internet naar een betere kwaliteit MP3
	Microfoon te ver van mond verwijderd	Houd de microfoon dichterbij uw mond terwijl u aan het dicteren bent
	Er wordt te hard in de microfoon gepraat	Houd de microfoon verder van uw mond af of praat zachter

<b>Probleem</b>	<b>Oorzaak</b>	<b>Mogelijke oplossing</b>
	Te veel andere geluiden in de omgeving	Zoek een rustigere omgeving op
<b>Download lukt niet</b>	Printerpoort instelling staat niet op ECP	Ga naar de bios van uw computer en stel de printerpoort in op ECP
	De speler heeft een reset nodig	Haal de batterijen uit het apparaat en plaats deze opnieuw
	De kabel is niet goed bevestigd	Controleer de aansluiting bij de printerpoort en de MP3 speler
	Het bestand is te groot	Download een kleiner bestand of haal bestanden weg uit het geheugen van de MP3 speler
	Het geheugen zit vol	Wis enige MP3's totdat de benodigde ruimte beschikbaar is
<b>Download lukt, maar er is geen geluid</b>	Een verkeerd formaat is gebruikt	Gebruik een ander formaat. Alleen MP3's kunnen gedownload worden
	Bitrate van MP3 is niet correct	Zie hoofdstuk 9 welke bitrates gebruikt kunnen worden
<b>Apparaat schakelt zichzelf automatisch uit na een minuut wanneer er geen gebruik van gemaakt wordt</b>	De powersaving mode is gestart	Schakel het apparaat weer aan om gebruik te maken
<b>Speelduur nummers incorrect</b>	D3V2 tag in MP3 file	Zet optie uit in software. Zie handleiding software

Controleer op Internet ([www.trust.com](http://www.trust.com)) de FAQ en de laatste versie van het stuurprogramma.

Mocht u na deze oplossingen geprobeerd te hebben nog problemen hebben met uw MP3 speler, neem dan contact op met uw dealer.



## 10. Specificaties

Intern geheugen	32MB
Extern geheugen (optioneel)	16, 32 MB
Maximale tijd voor MP3	60 minuten (voor 32MB versie)
Maximale tijd voor dicteer	2 uur en 15 minuten
Equalizer functies	Pop, Classic, Jazz, Ex-bass en Flat
Interne CPU	10MHz, 8 bit
MP3 Bitrate	24Kps - 256Kps
Interface	Parallelpoort ECP
Spanningsbron	2 x AAA batterijen
Afmetingen (B x H x D)	64 x 88 x 18
Gewicht (excl. Verpakking)	90 gram

## 11. Trust Service Centers

Als u na het lezen van deze handleiding nog vragen heeft, kunt u contact opnemen met één van de Trust service centers.

Houd u echter wel rekening met het volgende:

- Als u vragen heeft over het gebruik van het product of als u op zoek bent naar de nieuwste drivers, kunt u op de Trust website ([www.trust.com](http://www.trust.com)) terecht. De meeste FAQ's (Frequently Asked Questions) staan hier vermeld. Ook kunt u hier de nieuwste drivers direct downloaden.
- Als het bezoek aan de Trust website u niet geholpen heeft, of als u niet op de Trust website terecht kunt, kunt u contact opnemen met het voor u dichtstbijzijnde Trust Service Center.
- U kunt naar onderstaande Trust Support Center adressen GEEN producten RETOUR sturen. U kunt de producten echter wel via uw Trust dealer retourneren.

Country:	Contact:
UK Ireland	<b>UK Office</b> Internet      www.trust.com E-mail        trustuk@globalnet.co.uk Mail            Aashima Distribution U.K. Ltd. Trust Support PO Box 5277 Witham CM8 3XU United Kingdom Fax             +44-(0)1376-514633
Italy	<b>Italian Office</b> Internet      www.trust.com E-mail        trusttdp@tin.it Mail            Aashima Italia s.r.l. Trust Support Via dei Pignattari, 174 Blocco 37 40050 Centergross Funo di Argelato (BO) Italia Fax             051-6635843
France North Africa	<b>French Office</b> Internet      www.trust.com E-mail        support.trust@aashima.fr Mail            Aashima France sarl Trust Support BP 50002 95945 Roissy C.D.G. France Fax             +33-(0)1-48174918
All other Countries	<b>European Head Office</b> Internet      www.trust.com E-mail        support@aashima.nl Mail            Aashima Technology B.V. Trust Support P.O. Box 8043 3301 CA Dordrecht The Netherlands Fax             +31-(0)78-6543299 For Germany only: Fax             +49-(0)2821-58873