

# MP3 CYBERMAN

Manuel de l'utilisateur

Version 1.0

## Remerciements

Nous vous remercions d'avoir acheté l'un des produits de l'assortiment Trust. Nous vous souhaitons une utilisation des plus agréables, avant laquelle nous vous recommandons toutefois de lire attentivement ce manuel.

## Enregistrement

Enregistrez dès maintenant votre achat sur le site Internet de Trust ([www.trust.com](http://www.trust.com)) et gagnez peut-être l'un de nos magnifiques prix. Vous trouverez sur notre site également les adresses de nos revendeurs, des informations détaillées sur nos produits, des pilotes, et notre Forum aux Questions.

## Note concernant les droits d'auteur

Aucune partie de ce manuel ne peut être reproduite ou transmise sous toute forme ou par tout moyen que ce soit, électronique ou mécanique, y compris par photocopie, enregistrement ou systèmes de stockage d'informations et de recherche documentaire à d'autres fins que pour l'usage personnel de l'acheteur, sans l'autorisation écrite préalable du fabricant.

## Note concernant le déni de responsabilité

Le fabricant dénie spécifiquement toute responsabilité en matière de garantie, expresse ou tacite, y compris, mais sans limitation, les garanties tacites de commercialisation et d'adaptation à un usage particulier, concernant le logiciel, le(s) manuel(s) accompagnant le produit et la documentation écrite ainsi que tout autre matériel l'accompagnant. Le fabricant se réserve le droit de réviser ou d'améliorer son produit à tout moment sans obligation de préavis concernant de telles révisions ou améliorations.

En aucun cas le fabricant ne sera tenu responsable de dommages indirects ou fortuits, y compris toute perte de bénéfices ou tout autre dommage liés à l'activité commerciale résultant de l'utilisation de son produit.

## Sommaire

<b>1. Introduction</b> .....	<b>2</b>
1.1 Signes conventionnels .....	2
1.2 Contenu de l'emballage.....	3
1.3 Configuration requise .....	3
<b>2. Sécurité</b> .....	<b>4</b>
2.1 Généralités .....	4
2.2 Piles .....	4
<b>3. Installation du logiciel</b> .....	<b>5</b>
3.1 CyberManager.....	5
3.2 MusicMatch Jukebox.....	8
<b>4. Emplacement des piles</b> .....	<b>9</b>
<b>5. Placement de la carte de mémoire</b> .....	<b>10</b>
5.1 Placement de la carte de mémoire .....	10
5.2 Enlèvement de la carte de mémoire.....	11
<b>6. Branchement à l'ordinateur</b> .....	<b>12</b>
6.1 Branchement.....	12
6.2 Débranchement.....	13
<b>7. Utilisation du logiciel</b> .....	<b>14</b>
7.1 CyberManager.....	14
7.1.1 Ajout des MP3 dans la mémoire .....	16
7.1.2 Suppression des MP3 de la mémoire.....	16
7.1.3 Copie des MP3 à partir de la mémoire vers le disque dur.....	17
7.1.4 Effacement de la mémoire.....	18
7.2 MusicMatch Jukebox.....	19
<b>8. Fonctions de MP3 CyberMan</b> .....	<b>21</b>
8.1 Généralités .....	21
8.2 Ecran LCD.....	24
8.3 Fonction A-B.....	25
8.4 Fonction Egaliseur .....	25
8.5 Exécution aléatoire.....	25
8.6 Mode Enregistrement.....	26
8.7 Configuration du menu .....	27
8.7.1 Effacement.....	27
8.7.2 Etat mémoire .....	28
<b>9. Dépannage</b> .....	<b>29</b>
<b>10. Spécifications</b> .....	<b>31</b>
<b>11. Centres de service après-vente Trust</b> .....	<b>32</b>

## 1. Introduction

Ce manuel est destiné aux utilisateurs de MP3 CyberMan de Trust. Aucune connaissance préalable n'est requise pour l'installation et l'utilisation de ce produit.

**Si vous avez encore des questions après avoir lu ce manuel, n'hésitez pas à prendre contact avec l'un des centres de service de Trust. Vous trouverez les coordonnées du centre de service Trust le plus proche de chez vous à la fin de ce manuel. Vous pouvez également vous rendre sur notre site ([www.trust.com](http://www.trust.com)) pour de l'assistance, des informations détaillées sur nos produits, des pilotes, et notre Foire aux Questions.**

### 1.1 Signes conventionnels

Signes conventionnels utilisés dans ce manuel :

- |           |                                                                                                             |
|-----------|-------------------------------------------------------------------------------------------------------------|
| <touche>  | Tapez la touche indiquée entre crochets.                                                                    |
| 'Système' | Terme propre à un programme. Il s'agit des termes qui sont utilisés, par exemple dans Microsoft Windows 98. |
| [DIR]     | Vous devez saisir à l'écran le texte imprimé entre crochets droits.                                         |
| {Terme}   | Le texte entre accolades est le terme anglais, par exemple (File), affiché dans une image donnée.           |

Tout complément d'information important est indiqué de la façon suivante.

**Note :** *Enlevez les piles de MP3 CyberMan si vous ne l'utilisez pas pendant une longue période.*

Nous supposons, dans nos exemples, que la lettre "D" a été assignée à votre lecteur de CD-ROM. Si ce n'est pas le cas, veuillez remplacer la lettre "D" par la lettre correspondante exacte (par exemple "E").

## 1.2 Contenu de l'emballage

Veuillez contrôler le contenu de l'emballage avant d'étudier les instructions. L'emballage doit contenir les produits suivants :

- MP3 CyberMan
- Câble parallèle de connexion
- CD-ROM comportant les pilotes, les applications et le manuel de l'utilisateur
- Ecouteur stéréo
- Deux (2) piles de type AAA 1,5 V
- Manuel d'installation rapide

Prenez immédiatement contact avec votre revendeur si un de ces composants ne se trouvait pas dans la boîte ou était détérioré.

FRANÇAIS

## 1.3 Configuration requise

- Pentium 100 CPU
- Windows 95 ou 98
- Mémoire vive de 16 Mo
- Disque dur avec au moins 50 Mo d'espace libre
- 4 Speed CD-ROM
- Port imprimante (ECP) libre
- Carte de son

## **2. Sécurité**

Avant toute utilisation, veuillez lire attentivement les instructions suivantes :

### **2.1 Généralités**

1. N'utilisez jamais l'appareil dans un environnement humide.
2. N'introduisez aucun objet dans les fentes extérieures de l'appareil.
3. N'essayez pas de réparer vous-même cet appareil.
4. Faites appel à un technicien réparateur qualifié lorsque survient un des cas suivants :
  - a) le cordon d'alimentation ou la fiche est endommagé(e) ou usé(e);
  - b) du liquide a été versé sur l'appareil ;
  - c) l'appareil a été endommagé suite à une chute, et / ou le boîtier a été abîmé ;
  - d) Placez l'appareil de manière que les câbles ne soient pas endommagés.

### **2.2 Piles**

1. Les piles ne sont pas rechargeables. N'essayez pas de les recharger. Toute recharge peut provoquer une explosion.
2. Ne percez pas les piles.
3. Conservez les piles hors de portée des petits enfants.
4. Lorsque les piles sont vides, demandez aux services publics de votre commune où se trouvent les déchetteries pour piles.

## 3. Installation du logiciel

Afin de pouvoir utiliser le MP3 CyberMan, vous devez installer le logiciel fourni.

### 3.1 CyberManager

1. Démarrez Windows 95 / 98 ;
2. Placez dans le lecteur le CD-ROM fourni comportant les applications ;
3. A l'aide de la souris, cliquez sur 'Démarrer' et 'Exécuter' (Run).;
4. Saisissez dans la ligne de commande [D:\SETUP.EXE]. Cliquez ensuite sur 'OK' (figure 1) ;

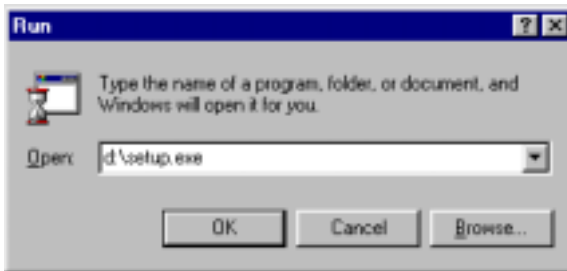


Figure 1 : Installation sous Windows 95 et 98

5. Cliquez sur 'Suivant' {Next} (figure 2) ;

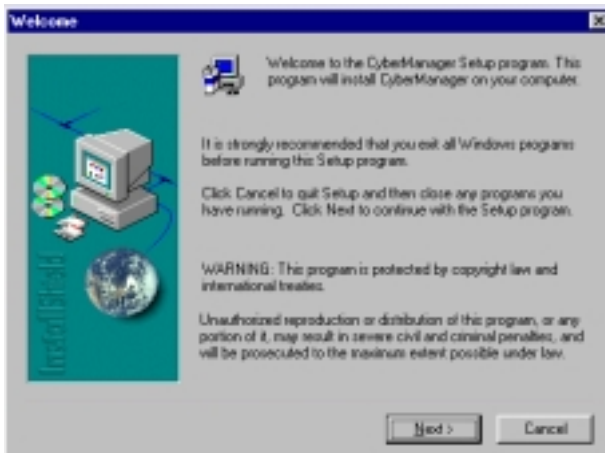


Figure 2 : Fenêtre de bienvenue

6. Cliquez sur 'Yes' pour accepter les conditions de la licence (figure 3) ;



Figure 3 : Conditions de la licence

7. Cliquez sur 'Suivant' {Next} pour accepter l'emplacement du fichier dans le répertoire indiqué (figure 4) ;

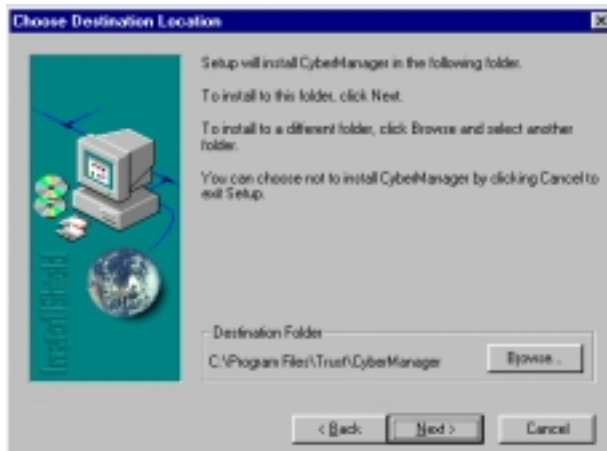
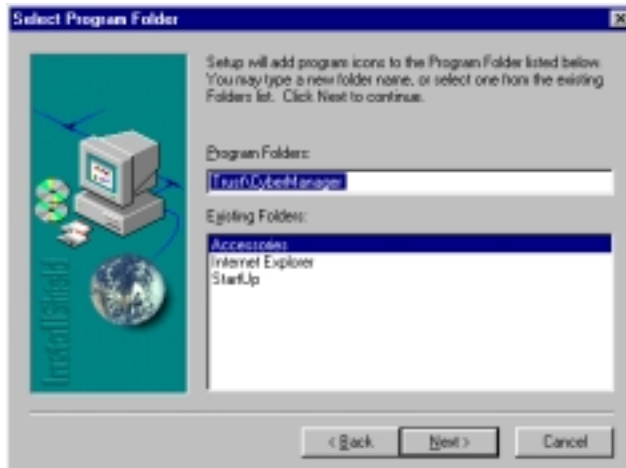


Figure 4 : Indication de l'emplacement du fichier



8. Cliquez sur 'Next' pour accepter l'emplacement dans le menu de démarrage (figure 5). Certains fichiers sont maintenant copiés. La figure 6 apparaît quelque temps plus tard.



**Figure 5 : Emplacement dans le menu de démarrage**

9. Cliquez sur 'Terminer' {Finish} pour achever l'installation (figure 6) ;



**Figure 6 : Installation achevée**

L'installation du logiciel de 'CyberManager' est maintenant terminée.

### **3.2 MusicMatch Jukebox**

Avec le programme 'MusicMatch Jukebox' vous pouvez convertir de la musique à partir d'un Cd en fichier MP3.

1. A l'aide de votre souris, cliquez sur 'Démarrer' {Start} et sélectionnez 'Exécuter' {Run}.
2. Saisissez dans la ligne de commande [D:\MM4\SETUP.EXE]. Cliquez ensuite sur 'OK'.
3. Suivez les instructions apparaissant sur votre écran.

## 4. Emplacement des piles

Pour l'emplacement des piles dans de MP3 CyberMan, suivez les instructions :



FRANÇAIS

**Figure 7 : Emplacement des piles**

1. Ouvrez le compartiment de piles sur le côté latéral de MP3 CyberMan en poussant le couvercle doucement vers le bas et en ouvrant.
2. Placez les piles dans le compartiment comme décrit dans la figure 7. Sur le côté arrière de MP3 CyberMan se trouve une description de l'emplacement des piles.
3. Ensuite, fermez le couvercle en le poussant vers le haut, jusqu'à ce que vous entendiez un "clic".

**Attention :** Le placement incorrect des piles peut endommager le MP3 CyberMan.

**Attention :** Remplacez les piles uniquement par des piles de type équivalent (2x AAA / LR03).

**Attention :** Si vous n'utilisez pas l'appareil pour une longue période, il est recommandé d'enlever les piles de MP3 CyberMan . Même lorsque le MP3 CyberMan n'est pas utilisé, les piles peuvent se vider.

## 5. Placement de la carte de mémoire

Il est possible d'élargir la mémoire de MP3 CyberMan à l'aide d'une carte de mémoire. Suivez les instructions ci-après pour placer cette carte. La carte de mémoire peut aussi être placée lorsque le CyberMan 3 est en marche.

**Attention :** La carte de mémoire est optionnelle

**Attention :** La carte est sensible à l'électricité. Tenez la carte par la partie noire uniquement.

### 5.1 Placement de la carte de mémoire



**Figure 8 : Placement de la carte de mémoire**

1. Sortez la carte de l'emballage en la tenant par la partie supérieure.
2. Placez-la dans la fente dans la partie supérieure de MP3 CyberMan et poussez-la doucement pour l'insérer (voir figure 8). Lorsque le MP3 CyberMan se met en marche, le texte 'Memory Card Checking...' apparaît sur l'écran LCD ;

Une carte qui n'a jamais été utilisée avant doit d'abord être formatée. La carte de mémoire est maintenant prête à être utilisée. Pour plus d'informations, reportez-vous au chapitre 7.

## 5.2 Enlèvement de la carte de mémoire



FRANÇAIS

**Figure 9 : Enlèvement de la carte de mémoire**

1. Poussez vers le haut le bouton coulissant à l'arrière de MP3 CyberMan (étape 1, figure 9). Automatiquement, la carte de mémoire sortira un peu. Lorsque le MP3 CyberMan se met en marche, le texte 'Memory Card Checking...' apparaît sur l'écran LCD.
2. Tenez la carte de mémoire entre le pouce et l'index et tirez-la vers l'extérieur (étape 2, figure 9).

La carte de mémoire est maintenant enlevée. Tous les fichiers de musique et de notes restent sauvegardés sur la carte.

## 6. Branchement à l'ordinateur

Afin de pouvoir copier des fichiers MP3 vers le MP3 CyberMan, vous devez d'abord brancher celui-ci au port de l'imprimante de votre ordinateur. Suivez les étapes ci-dessous pour brancher le lecteur MP3 à votre ordinateur.

### 6.1 Branchement

1. Eteignez votre ordinateur et tous les périphériques connectés.
2. Prenez le câble d'interface de la boîte d'emballage et connectez-le au port parallèle de l'imprimante de votre ordinateur (consultez le manuel d'utilisateur de votre ordinateur pour plus d'informations).



**Figure 10 : Branchement du câble d'interface**

3. Connectez l'autre extrémité du câble au MP3 CyberMan (figure 10). Lorsque la fiche de connexion est insérée au MP3 CyberMan, vous entendez un "clic" et la fiche est fixée.
4. Prenez l'écouteur fourni de la boîte d'emballage et connectez-le au MP3 CyberMan (voir figure 14).

## 6.2 Débranchement

Suivez les étapes décrites ci-dessous pour débrancher le MP3 CyberMan de votre système, lorsque vous voulez l'utiliser :

1. Déconnectez le câble d'interface de MP3 CyberMan en appuyant avec le pouce et l'index sur les deux boutons de fixation se trouvant sur les côtés latéraux de la fiche de connexion (1, figure 11), et en la tirant de l'appareil (2, figure 11).



Figure 11 : Débranchement du câble d'interface

## 7. Utilisation du logiciel

### 7.1 CyberManager

Le logiciel fourni est 'CyberManager'. Ce logiciel sert à insérer et supprimer des fichiers MP3 de la mémoire de MP3 CyberMan.

Le logiciel 'CyberManager' contient également une option pour formater toute la mémoire (effacer en une seule fois).

1. Branchez, si vous ne l'avez pas encore fait, le MP3 CyberMan à votre ordinateur (voir chapitre 5).
2. Mettez le MP3 CyberMan en marche, en appuyant sur le bouton E (Play / Pause). Le texte 'MP3 PLAYER' apparaît sur l'écran.
3. Lancez Windows 95 / 98.
4. Cliquez sur 'Démarrer - Programmes - Trust MP3 CyberMan' et sélectionnez 'CyberManager'.
5. Si vous lancez pour la première fois ce programme, la figure 12 apparaît sur l'écran. Cela se fait une fois.

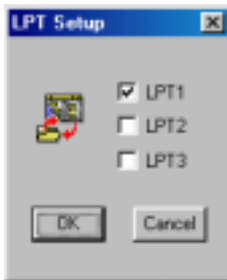


Figure 12 : Sélectionner port de l'imprimante

6. Sélectionnez le port de l'imprimante auquel le MP3 CyberMan est connecté (sélectionnez LPT1 si vous avez 1 port d'imprimante).
7. Cliquez sur 'Ok'. Le programme 'CyberManager' est maintenant lancé (figure 13). Sur l'écran LCD de MP3 CyberMan apparaît : 'CONNECTED WITH HOST!' (connecté à l'hôte). Les boutons de MP3 CyberMan ne sont pas branchés pour l'instant.



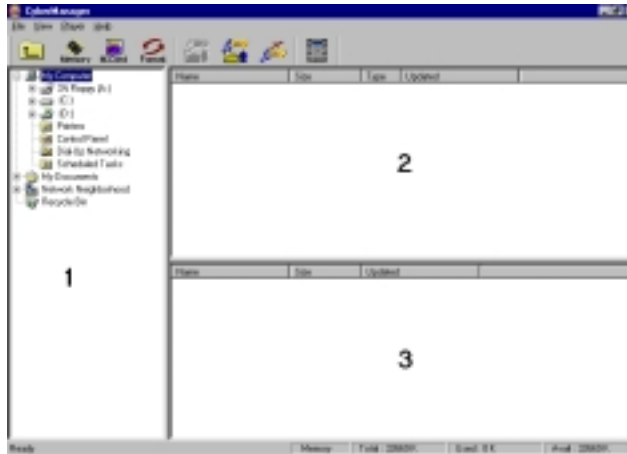


Figure 13 : CyberManager

FRANÇAIS








A		Avec ce bouton, vous montez un niveau dans l'arborescence de la zone gauche (1, figure 13)
B		Avec ce bouton vous pouvez visualiser le contenu de la mémoire interne de MP3 CyberMan
C		Avec ce bouton vous pouvez visualiser le contenu de la carte de mémoire externe de MP3 CyberMan (optionnel)
D		Avec ce bouton vous formatez (effacez) la mémoire interne et externe de MP3 CyberMan
E		Avec ce bouton vous pouvez copier (télécharger) les MP3 sélectionnés à partir de votre disque dur vers la mémoire de MP3 CyberMan
F		Avec ce bouton vous pouvez copier (télécharger) les MP3 sélectionnés à partir de la mémoire interne de MP3 CyberMan vers votre disque dur
G		Avec ce bouton vous supprimez le fichier MP3 sélectionné de la mémoire de MP3 CyberMan

Table 1 : Les différents boutons de 'CyberManager'

**Info bulle :** Si vous voulez télécharger plusieurs fichiers simultanément vers le CyberMan, vous devez garder appuyé le bouton 'Ctrl' de votre clavier pendant que vous sélectionnez les fichiers MP3 à copier.

### 7.1.1 Ajout des MP3 dans la mémoire

1. Mettez le MP3 CyberMan en marche, en appuyant sur le bouton E (Play / Pause). Le texte 'MP3 PLAYER' apparaît sur l'écran.
2. Cliquez sur 'Démarrer - Programmes - Trust MP3 CyberMan' et sélectionnez 'CyberManager'.
3. Choisissez si vous voulez copier les fichiers MP3 vers la mémoire interne ou la carte de mémoire externe (optionnelle) :

- Cliquez maintenant sur le bouton B (table 1) si vous voulez placer les MP3 dans la mémoire interne.

- Cliquez maintenant sur le bouton C si vous voulez placer les MP3 dans la carte de mémoire.

1. Parcourez la zone gauche (1, figure 13) de 'CyberManager' pour chercher l'emplacement des fichiers MP3.  
Lorsque le répertoire est trouvé, les fichiers s'affichent dans la partie supérieure (2, figure 13). Vous y trouverez également quelques données concernant ces fichiers MP3.
2. A l'aide de la souris, cliquez sur le fichier MP3 que vous voulez copier vers le CyberMan.
3. Ensuite, cliquez sur le bouton de téléchargement E. Un indicateur de progression apparaît.  
Lorsque l'action de copier est terminée, les fichiers copiés s'affichent dans la partie inférieure (3, figure 13).
4. Eteignez le MP3 CyberMan en appuyant sur le bouton H, jusqu'à ce que l'écran LCD soit vide.
5. Débranchez le câble d'interface de MP3 CyberMan.

### 7.1.2 Suppression des MP3 de la mémoire

1. Mettez le MP3 CyberMan en marche, en appuyant sur le bouton E (Play / Pause). Le texte 'MP3 PLAYER' apparaît sur l'écran.
2. Cliquez sur 'Démarrer - Programmes - Trust MP3 CyberMan' et sélectionnez 'CyberManager'.
3. Choisissez si vous voulez supprimer des fichiers MP3 de la mémoire interne ou de la carte de mémoire externe (optionnelle):

- Cliquez sur le bouton B si vous voulez supprimer des MP3 de la mémoire interne.

- Cliquez sur le bouton C si vous voulez supprimer des MP3 de la carte de mémoire.

Les fichiers MP3 contenus dans la mémoire s'affichent dans la partie inférieure (3, figure 13).

4. A l'aide de la souris, cliquez sur les fichiers MP3 que vous voulez supprimer.

5. Ensuite, cliquez sur le bouton de G pour effacer les fichiers MP3 sélectionnés de la mémoire.
6. Eteignez le MP3 CyberMan en appuyant sur le bouton H, jusqu'à ce que l'écran LCD soit vide.
7. Débranchez le câble d'interface de MP3 CyberMan.

### 7.1.3 Copie des MP3 à partir de la mémoire vers le disque dur

1. Mettez le MP3 CyberMan en marche, en appuyant sur le bouton E (Play / Pause). Le texte 'MP3 PLAYER' apparaît sur l'écran.
2. Cliquez sur 'Démarrer - Programmes - Trust MP3 CyberMan' et sélectionnez 'CyberManager'.
3. Choisissez si vous voulez copier les fichiers MP3 à partir de la mémoire interne ou de la carte de mémoire (optionnelle) vers votre disque dur :

- Cliquez sur le bouton B si vous voulez copier des MP3 de la mémoire interne.
- Cliquez sur le bouton C si vous voulez copier des MP3 de la carte de mémoire.

Les fichiers MP3 contenus dans la mémoire s'affichent dans la partie inférieure (3, figure 13).

4. Parcourez la zone gauche (1, figure 13) de 'CyberManager' pour chercher le répertoire vers lequel les fichiers MP3 doivent être copiés.
5. A l'aide de la souris, cliquez sur les fichiers MP3 que vous voulez copier vers votre disque dur.
6. Cliquez maintenant sur le bouton F pour copier les fichiers MP3 sélectionnés vers votre disque dur.  
Un indicateur de progression apparaît.  
Dès que l'action de copier est terminée, les fichiers sélectionnés s'affichent dans la partie supérieure (2, figure 13).
7. Eteignez le MP3 CyberMan en appuyant sur le bouton H, jusqu'à ce que l'écran LCD soit vide.
8. Débranchez le câble d'interface de MP3 CyberMan.

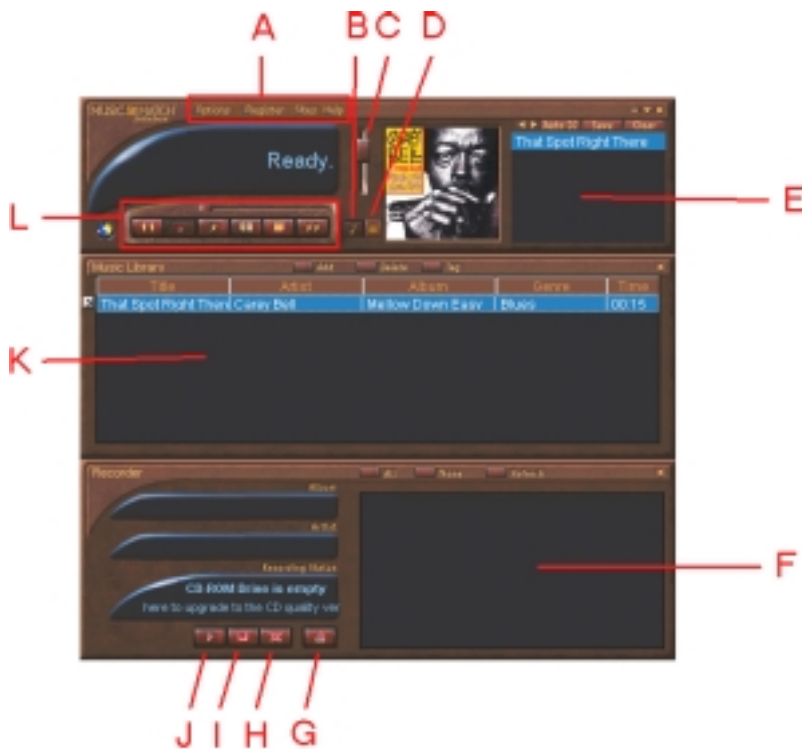
#### 7.1.4 Effacement de la mémoire

1. Mettez le MP3 CyberMan en marche, en appuyant sur le bouton E (Play / Pause). Le texte 'MP3 PLAYER' apparaît sur l'écran.
  2. Cliquez sur 'Démarrer - Programmes - Trust MP3 CyberMan' et sélectionnez 'CyberManager'.  
Sur l'écran LCD de MP3 CyberMan apparaît : 'CONNECTED WITH HOST!' (connecté à l'hôte).
  3. Choisissez si vous voulez effacer la mémoire interne ou la carte de mémoire (optionnelle) :
    - Cliquez sur le bouton B si vous voulez effacer la mémoire interne.
    - Cliquez sur le bouton C si vous voulez effacer la carte de mémoire (optionnelle).
  4. Cliquez sur le bouton D de 'CyberManager' pour formater la mémoire.  
Un message de confirmation apparaît. Le formatage commence juste après.
- Attention :** *Après le formatage de la mémoire, l'appareil est complètement vide et tous les MP3 ainsi que les messages vocaux sont perdus.*
5. Eteignez le MP3 CyberMan en gardant le bouton H enfoncé jusqu'à ce que l'écran LCD soit vide.
  6. Débranchez le câble d'interface de MP3 CyberMan.

## 7.2 MusicMatch Jukebox

Vous pouvez utiliser ce programme pour convertir des CD de musique en fichiers MP3.

En outre, vous pouvez utiliser ce programme pour faire écouter des fichiers MP3 et des CD à partir de votre PC.



FRANÇAIS

Figure 14 : MusicMatch Jukebox

A	Appel de la configuration de MusicMatch
B	Allumer / éteindre la zone Music library (K)
C	Régulateur de la volume
D	Allumer / éteindre l'affichage des paroles de chansons.
E	Playlist (liste de morceaux)
F	Zone d'enregistrement. Affiche les pistes de musique lorsque vous placez un CD de musique dans votre lecteur CD-ROM

## MP3 CyberMan

---

G	Ejecter CD-ROM
H	Interrompre l'enregistrement
I	Arrêter l'enregistrement
J	Après avoir sélectionné les pistes, vous pouvez les convertir en fichiers MP3 à l'aide de ce bouton
K	Dans cette zone s'affichent les MP3, après avoir été convertis à l'aide du bouton J.
L	A l'aide de ces boutons vous pouvez faire jouer ou arrêter les MP3 créés.

Vous pouvez trouver dans le sommaire de l'aide détaillée du programme des informations supplémentaires sur l'utilisation de MusicMatch Jukebox.

## 8. Fonctions de MP3 CyberMan

Le MP3 CyberMan comprend un nombre de fonctions considérable. Dans ce chapitre vous trouverez plus de détails sur ces fonctions.

### 8.1 Généralités

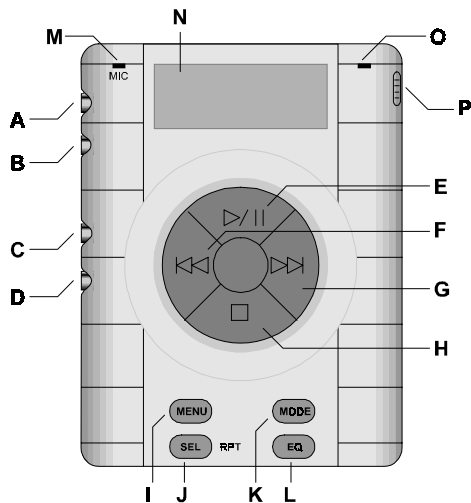


Figure 15 : Face avant de MP3 CyberMan

FRANÇAIS

	Fonction	Description
A	▲	Augmenter volume
B	▼	Diminuer volume
C	A-B	Répétition d'un morceau musical ou d'un message vocal
D	REC	Démarre enregistrement Dictaphone
E	▶/	- Allumer le MP3 CyberMan. - Faire jouer des MP3 / dicter - Interrompre l'action
F	◀◀	- En arrière - Chercher en arrière pendant le play-back
G	▶▶	- En avant - Faire avancer pendant le play-back

## MP3 CyberMan

---

<b>H</b>	■	<ul style="list-style-type: none"><li>- Arrêter le play-back de MP3 / dicter</li><li>- Eteindre le MP3 CyberMan</li></ul>
<b>I</b>	MENU	Menu de choix (voir chapitre 8.7)
<b>J</b>	SEL/RPT	<ul style="list-style-type: none"><li>- Confirmer choix</li><li>- Répétition</li><li>- Jouer au hasard</li></ul>
<b>K</b>	MODE	Changer entre les modes play-back et dicter de MP3
<b>L</b>	EQ	Commutation de l'égaliseur
<b>M</b>	MIC	Microphone interne
<b>N</b>	LCD	Ecran LCD
<b>O</b>	LIGHT	Lumière rouge, clignote lorsqu'on enregistre avec la fonction dicter
<b>P</b>	HOLD	Lorsque actif, tous les boutons sont bloqués

**Table 2 : Explication pour figure 15**



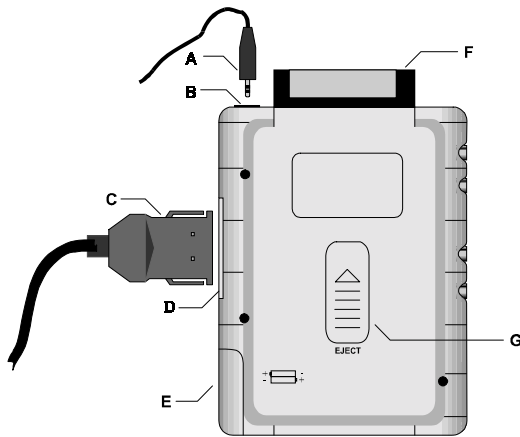


Figure 16 : Face arrière de MP3 CyberMan


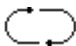



FRANÇAIS

	Fonction	Description
<b>A</b>	Prise mâle	Prise de connexion de l'écouteur fourni
<b>B</b>	Prise femelle	Prise pour l'écouteur
<b>C</b>	Fiche d'interface	Fiche de branchement à l'ordinateur
<b>D</b>	Branchement d'interface	Branchement de la fiche de l'interface
<b>E</b>	Piles	Compartiment de piles
<b>F</b>	Carte de mémoire	Fente pour la carte de mémoire
<b>G</b>	Ejecter	Bouton coulissant pour enlever la carte de mémoire de MP3 CyberMan

Table 3 : Explication pour figure 16

## 8.2 Ecran LCD

Sur l'écran LCD (Liquid Crystal Display ou affichage à cristaux liquides) s'affichent des informations concernant le MP3 CyberMan. Vous trouverez ci-après une explication des messages de l'écran LCD :

	Affichage du niveau de volume actuel.
	Répétition (en combinaison avec l'icône '1' ou l'icône 'ALL').
1	Répétition du fichier MP3 qui se joue en ce moment.
ALL	Répétition de tous les fichiers MP3 contenus dans la mémoire.
A-B	Faire jouer un morceau, défini par l'utilisateur, d'un fichier MP3 ou d'un message vocal enregistré.
RND	Joue un MP3 choisi au hasard dans la mémoire.
EQ	S'affiche lorsque la fonction Egaliseur est active.
	S'affiche lorsque la carte optionnelle de mémoire est placée.
	S'affiche lorsque les boutons de MP3 CyberMan sont bloqués à l'aide du bouton 'HOLD' (figure 15, P)
	Durée de vie des piles : <ul style="list-style-type: none"> <li>- 3 barres : Les piles sont pleines</li> <li>- 2 barres : Les piles sont demi-pleines</li> <li>- 1 barre : Les piles sont presque vides. Il est nécessaire de les remplacer.</li> </ul> Le MP3 CyberMan s'éteint au bout de quelques minutes

**Table 4 : Ecran LCD**

### 8.3 Fonction A-B

Avec la fonction A-B vous pouvez faire répéter un morceau d'un fichier MP3 ou d'un message vocal enregistré. Cela se fait comme décrit ci-après :

1. Appuyez sur la touche A-B en cours du play-back (voir figure 15, C).  
Sur l'écran LCD s'affiche 'A' et l'indication 'B' clignote.
2. Appuyez sur la touche A-B pour continuer la répétition du morceau sélectionné.

### 8.4 Fonction Egaliseur

Le MP3 CyberMan dispose d'une fonction égaliseur pour la mise au point du son. Il y a 5 effets sonores programmés :

<b>POP</b>	Recommandé pour la musique pop
<b>CLASSIC</b>	Recommandé pour la musique classique
<b>JAZZ</b>	Recommandé pour la musique jazz et blues
<b>EX-BASS</b>	Extra basse
<b>FLAT</b>	Pour toute sorte de musique (Egaliseur éteint)

**Table 5 : Types d'égaliseur**

Vous pouvez choisir l'effet sonore en appuyant sur la touche EQ. Chaque fois que vous appuyez sur EQ, les fonctions de l'égaliseur décrites ci-dessus s'affichent l'une après l'autre sur l'écran LCD.

Le MP3 CyberMan choisit automatiquement l'effet sonore qui était affiché le dernier sur l'écran.

A tous les effets sonores, avec l'exception de 'FLAT', l'icône EQ apparaît sur l'écran LCD.

### 8.5 Exécution aléatoire

Le MP3 CyberMan dispose de la fonction d'exécution aléatoire. Cette fonction permet au MP3 CyberMan l'exécution aléatoire des fichiers MP3 ou des messages vocaux enregistrés dans la mémoire.

Vous activez l'exécution aléatoire comme suit :

1. Appuyez sur la touche 'SEL', jusqu'à ce que l'indication 'RND' s'affiche sur l'écran LCD.
2. Appuyez sur la touche 'Play / Pause' pour démarrer l'exécution aléatoire.

## 8.6 Mode Enregistrement

Le MP3 CyberMan comprend un mode d'enregistrement. Ce mode vous permet d'enregistrer pendant 2 heures et 15 minutes au maximum avec une mémoire vide.

**Attention :** *Si la mémoire contient aussi des fichiers MP3 la durée de l'enregistrement est plus courte.*

Comment utiliser le mode Enregistrement :

1. Allumez le MP3 CyberMan.
2. Appuyez sur la touche 'MODE' , jusqu'à ce que l'indication 'VOICE MODE' s'affiche sur l'écran LCD. Si la mémoire est vide, l'indication 'NO FILE' s'affiche après.
3. Appuyez sur la touche 'REC' sur le côté latéral de l'appareil. L'indication 'Preprocess...' s'affiche sur l'écran LCD. Au bout de quelques secondes l'écran LCD affiche le message 'Voice Recording...' indiquant que l'enregistrement est en cours.  
Il existe aussi une horloge qui indique la durée de l'enregistrement en minutes et en secondes. En même temps, une lampe rouge sur le coin droit en haut de MP3 CyberMan clignote.
4. Appuyez sur la touche Stop pour arrêter l'enregistrement.

Si vous enregistrez plusieurs fois, chaque session est automatiquement énumérée, en commençant par 01.

Vous pouvez réclamer et écouter chaque session séparément, en parcourant à l'aide des boutons G et F pour trouver la session que vous voulez écouter. Ensuite utilisez le bouton E pour la faire exécuter.

Si vous voulez arrêter, appuyez sur la touche Stop.

La durée de chaque session est aussi indiquée.

## 8.7 Configuration du menu

Le MP3 CyberMan dispose d'un menu qui vous permet entre autres de supprimer des fichiers MP3 et des messages vocaux et de demander des informations sur l'état de l'appareil.

Pour consulter le menu, vous pouvez utiliser cinq boutons.

MENU	Lancer le menu
SEL	Confirmer le choix
▶▶	Parcourir le menu en avant
◀◀	Parcourir le menu en arrière
■	Quitter le menu

FRANÇAIS

**Table 6 : Les boutons du menu**

### 8.7.1 Effacement

Pour effacer les MP3 et les messages vocaux qui sont enregistrés dans la mémoire, suivez les étapes décrites ci-après :

1. A l'aide des boutons F et G parcourez pour trouver le fichier MP3 ou le message vocal que vous voulez effacer.
2. Appuyez sur la touche 'MENU'.
3. Parcourez avec le bouton G et cherchez 'DELETE'.  
Si la mémoire est vide l'indication 'DELETE' n'est pas contenue dans le menu.
4. Appuyez sur la touche 'SEL'. Le message 'Delete?' s'affiche sur l'écran.
5. Appuyez encore une fois sur la touche 'SEL' pour effacer les fichiers MP3 sélectionnés.

### 8.7.2 Etat mémoire

Le MP3 CyberMan dispose d'une option qui vous permet de contrôler combien d'espace est utilisé dans la mémoire et combien de fichiers sont contenus dans l'appareil.

Pour demander ces données :

1. Appuyez sur la touche 'MENU'.
2. Parcourez avec le bouton G et cherchez 'MEMORY STATUS'.
3. Appuyez sur la touche 'SEL'.  
A l'aide des touches G et F vous pouvez maintenant parcourir dans les écrans d'informations.  
En appuyant sur la touche H vous pouvez quitter le menu.

<b>TOTAL</b>	Afficher toute la mémoire (interne et externe)
<b>INTERNAL</b>	Afficher toute la mémoire interne
<b>EXTERNAL</b>	Afficher toute la mémoire externe
<b>REMAIN: T</b>	Afficher l'espace libre de la mémoire (interne et externe)
<b>REMAIN: I</b>	Afficher l'espace libre de la mémoire interne
<b>REMAIN: E</b>	Afficher l'espace libre de la mémoire externe
<b>FILE: T</b>	Afficher tous les fichiers qui se trouvent dans la mémoire interne et externe
<b>FILE: I</b>	Afficher tous les fichiers qui se trouvent dans la mémoire interne
<b>FILE: E</b>	Afficher tous les fichiers qui se trouvent dans la mémoire externe

**Table 7 : Les écrans d'état du menu**

## 9. Dépannage

Symptôme	Cause	Solution possible
<b>Le lecteur MP3 ne marche pas ou pas normalement</b>	Les piles sont vides	Remplacez les piles
	Le lecteur doit être réinitialisé	Enlevez les piles de l'appareil et placez-les à nouveau
	Le lecteur est éteint	Allumez-le et essayez à nouveau
	Le bouton LOCK est actif	Désactivez le bouton LOCK du côté latéral de l'appareil
	La carte de mémoire contient des données incorrectes	Formatez la carte (voir chapitre 7.1.4)
<b>Il n'y a pas de son</b>	Le volume est bas	Augmentez le volume à l'aide des boutons sur le côté latéral
	L'écouteur n'est pas branché	Branchez l'écouteur à la partie supérieure du lecteur MP3
<b>La qualité du son est mauvaise</b>	Le volume est trop bas	Augmentez le volume à l'aide des boutons sur le côté latéral
	Le volume est trop haut	Diminuez le volume à l'aide des boutons sur le côté latéral
	Le volume des haut-parleurs externes est trop bas	Augmentez le volume
	L'égaliseur n'est pas mis au point correctement	Mettez au point l'égaliseur à la genre de musique correspondant
	Le fichier initial MP3 est de mauvaise qualité	Cherchez sur Internet pour un autre MP3 de meilleure qualité
	Le microphone est trop éloigné de la bouche	Rapprochez le microphone de votre bouche lorsque vous enregistrez

Symptôme	Cause	Solution possible
	On parle très fort au microphone	Tenez le microphone plus de votre bouche ou parlez plus doucement
	Trop de bruits dans l'environnement	Cherchez un environnement plus tranquille
<b>Impossible de télécharger</b>	Le port de l'imprimante n'est pas configuré à ECP	Allez dans le bios de votre ordinateur et configurez le port de l'imprimante comme ECP
	Le lecteur doit être réinitialisé	Enlevez les piles de l'appareil et replacez-les
	Le câble n'est pas bien inséré	Contrôlez la connexion du port de l'imprimante et du lecteur MP3
	Le fichier est trop large	Téléchargez un fichier plus petit ou enlevez d'autres fichiers de la mémoire du lecteur MP3
	La mémoire est pleine	Supprimez quelques MP3 jusqu'à ce que vous obteniez l'espace nécessaire
<b>Téléchargement réussi mais pas de son</b>	Un format incorrect est utilisé	Utilisez un autre format. Vous ne pouvez télécharger que des fichiers MP3
	Le taux de bit de MP3 n'est pas correct	Voir chapitre 9 pour les taux de bits que vous pouvez utiliser
<b>L'appareil s'éteint automatiquement au bout d'une minute quand il n'est pas utilisé</b>	Le mode de powersaving (économiser l'électricité) est lancé	Allumez l'appareil à nouveau pour l'utiliser
<b>La durée des numéros est erronée</b>	Repère D3V2 dans le fichier MP3	Désactivez l'option dans le logiciel. V. le manuel du logiciel.

Consultez le Forum aux Questions (FAQ) sur le site Internet ([www.trust.com](http://www.trust.com)) ainsi que la version la plus récente du programme.

Si, après avoir essayé ces solutions, votre lecteur MP3 ne fonctionne toujours pas convenablement, prenez contact avec votre revendeur.



## 10. Spécifications

Mémoire interne	32Mo
Mémoire externe (optionnelle)	16, 32 Mo
Durée maximale de MP3	60 minutes (pour la version 32Mo)
Durée maximale d'enregistrement	2 heures et 15 minutes
Fonctions Egaliseur	Pop, Classic, Jazz, Ex-bass et Flat
CPU Interne	10MHz, 8 bits
Taux de bits de MP3	24Kps - 256Kps
Interface	Port parallèle ECP
Alimentation - Tension	2 x AAA piles
Dimensions (L x H x P)	64 x 88 x 18
Poids (sans emballage)	90 gr

FRANÇAIS

## **11. Centres de service après-vente Trust**

**Si, après avoir lu ce manuel, vous avez encore des questions à poser, vous pouvez prendre contact avec un de nos centres Trust après-vente.**

**Toutefois prenez bien en compte ce qui suit :**

- **Si vous avez des questions concernant l'utilisation du produit ou si vous recherchez les derniers pilotes, vous pouvez visiter le site Web Trust ([www.trust.com](http://www.trust.com)). Le Forum aux Questions (FAQ) y est mentionné. Ici, vous pouvez également directement télécharger les pilotes les plus récents.**
- **Si vous n'avez pas trouvé de réponse sur le site Web Trust ou si vous n'avez pas réussi à entrer sur le site Web Trust, prenez alors contact avec le Centre de service après-vente Trust le plus proche de votre domicile.**
- **Vous NE pouvez PAS retourner des produits aux Centres d'après-vente suivants. Par contre, il est possible de renvoyer les produits via votre concessionnaire Trust.**

Pays :	Contact :
G.-B Irlande	<b>Bureau anglais</b> Internet     www.trust.com E-mail        trustuk@globalnet.co.uk Adresse      Aashima Distribution U.K. Ltd. Trust Support PO Box 5277 Witham CM8 3XU United Kingdom Fax            +44-(0)1376-514633
Italie	<b>Bureau italien</b> Internet     www.trust.com E-mail        trusttdp@tin.it Adresse      Aashima Italia s.r.l. Trust Support Via dei Pignattari, 174 Blocco 37 40050 Centergross Funo di Argelato (BO) Italia Fax            051-6635843
France Afrique du Nord	<b>Bureau français</b> Internet     www.trust.com E-mail        support.trust@aashima.fr Adresse      Aashima France sarl Trust Support BP 50002 95945 Roissy C.D.G. France Fax            +33-(0)1-48174918
Tous les autres pays	<b>Siège social européen</b> Internet     www.trust.com E-mail        support@aashima.nl Adresse      Aashima Technology B.V. Trust Support P.O. Box 8043 3301 CA Dordrecht Nederland Fax            +31-(0)78-6543299 Allemagne seulement : Fax            +49-(0)2821-58873