

MP3 CYBERMAN

Manual del usuario

ESPAÑOL

Versión 1.0

Muchas gracias

Le agradecemos que haya comprado este producto del surtido de Trust. Esperamos que se divierta mucho utilizándolo y le aconsejamos que lea detenidamente este manual antes del uso.

Registro

Si registra ahora la compra de este producto en el sitio de Trust en Internet (www.trust.com), tendrá la posibilidad de ganar premios maravillosos. Además, en dicho sitio podrá encontrar las direcciones de distribuidores, extensa información sobre los productos, drivers y una selección de preguntas que se hacen con frecuencia (FAQ).

Declaración de copyright

No está permitido reproducir ni transmitir ninguna parte de este manual, en ninguna forma ni por ningún medio, ya sea electrónico o mecánico, incluyendo las fotocopias, la grabación y los sistemas de almacenamiento y búsqueda de información, y con ningún fin que no sea el uso personal del comprador, sin el previo permiso del fabricante.

Declinación de responsabilidades

El fabricante declina toda responsabilidad por garantías, ya sean expresas o implícitas, incluyendo, pero no limitándose a las garantías de comerciabilidad y de conveniencia para determinado fin, con respecto al software, los manuales que acompañan a los productos y el otro material escrito, así como cualquier otro hardware incluido. El fabricante se reserva el derecho de revisar o introducir mejoras en su producto en cualquier momento y sin la obligación de notificar a ninguna persona dichas revisiones o mejoras.

En ningún caso el fabricante será responsable de daños directos o indirectos, incluyendo la pérdida de ganancias o cualquier otro daño comercial, que se produzcan a consecuencia del uso de su producto.

Todos los nombres de empresas o productos son marcas comerciales, marcas de servicio o marcas registradas de sus propietarios respectivos

Índice

1. Introducción	2
1.1 Convenciones.....	2
1.2 Contenido del paquete	3
1.3 Requisitos mínimos del sistema.....	3
2. Normas de seguridad	4
2.1 Generales.....	4
2.2 Baterías	4
3. Instalación del driver	5
3.1 CyberManager.....	5
3.2 MusicMatch Jukebox.....	8
4. Colocación de las baterías.....	9
5. Instalación de la tarjeta de memoria	10
5.1 Colocación de la tarjeta de memoria.....	10
5.2 Remoción de la tarjeta de memoria	11
6. Conexión con el ordenador	12
6.1 Conexión	12
6.2 Desconectar	13
7. Uso del software	14
7.1 CyberManager.....	14
7.1.1 Añadir archivos MP3 a la memoria	16
7.1.2 Borrar archivos MP3 de la memoria	17
7.1.3 Copiar archivos van MP3 de la memoria al disco duro.....	18
7.1.4 Vaciar la memoria	19
7.2 MusicMatch Jukebox.....	20
8. Funciones del MP3 CyberMan	22
8.1 Generales.....	22
8.2 Pantalla LCD	25
8.3 Función A-B.....	26
8.4 Funciones del ecualizador	26
8.5 Función Random play	26
8.6 Función de dictáfono.....	27
8.7 Configuración del menú	28
8.7.1 Borrar	28
8.7.2 Memory status	29
9. Resolución de problemas	30
10. Especificaciones.....	33
11. Trust Service Centers	34

1. Introducción

Este manual está destinado a los usuarios del Trust MP3 CyberMan. No se necesitan conocimientos previos para la instalación y la utilización de este producto.

Si le quedan dudas después de haber leído este manual, póngase en contacto con uno de los centros de Trust de atención al cliente. En el dorso de este manual figuran los datos del centro más próximo a su domicilio. Además, el sitio de Trust en Internet (www.trust.com) le ofrece soporte, extensa información sobre los productos, drivers y una selección de preguntas que se hacen con frecuencia (FAQ).

1.1 Convenciones

En este manual se han utilizado las siguientes convenciones para reproducir los comandos:

- <tecla>** Se debe pulsar una tecla. El nombre de la tecla aparece entre los signos <>.
- 'Sistema'** Se trata de un término específico de un programa. Aquí aparecen los términos que se utilizan, por ejemplo, en Windows.
- [DIR]** Se debe teclear el texto que aparece en este tipo de letra.
- (término)** El texto entre paréntesis (...) es el término inglés, por ejemplo (File), que aparece en la figura correspondiente.

La información adicional aparece de la siguiente manera:

AVISO: *En caso de que no vaya a usar el MP3 por largo tiempo, saque las pilas.*

En los ejemplos se ha partido de la base de que en el ordenador se ha asignado la letra "D" a la unidad de CD-ROM. En caso de que su ordenador utilice otra letra distinta para el reproductor de CD-ROM, por ejemplo la "E", cambie en el texto la "D" por la "E".

1.2 Contenido del paquete

Antes de que usted vaya a leer las instrucciones, controle el contenido del paquete. Deberá encontrar:

- MP3 CyberMan
- Cable de conexión paralelo
- CD-ROM con los drivers, las aplicaciones y el manual del usuario
- Audífono estéreo
- 2 x baterías del tipo AAA 1,5V
- Manual de instalación rápida

En caso de que falte alguno de estos artículos o si alguno presenta daños, diríjase a su distribuidor.

1.3 Requisitos mínimos del sistema

- CPU Pentium 100
- Windows 95 ó 98
- 16 MB de memoria RAM
- Disco duro con como mínimo 50 MB de espacio libre
- CD-ROM de cuádruple velocidad
- Puerto de impresora ECP libre
- Tarjeta de sonido

2. Normas de seguridad

Antes de utilizar este aparato, lea detenidamente las siguientes instrucciones:

2.1 Generales

1. No utilice este aparato en lugares húmedos.
2. Jamás introduzca ningún objeto en las ranuras de la cubierta del aparato.
3. No intente reparar usted mismo este aparato.
4. Deje que un técnico calificado repare este aparato si se presenta alguna de las siguientes circunstancias:
 - a) El cable está dañado o desgastado;
 - b) Le ha entrado líquido al aparato;
 - c) El aparato se ha caído y/o se ha dañado la caja;
 - d) Coloque el aparato de manera de que los cables no puedan dañarse.

2.2 Baterías

1. Las baterías no son recargables. No intente de recargar estas baterías. Esto aumenta el riesgo y peligro de una explosión.
2. No tire las baterías en fuego. Estas pueden explotar.
3. Nunca perforo las baterías.
4. Mantenga las baterías fuera del alcance de niños pequeños.
5. Cuando las baterías se hayan descargado, averigüe con las autoridades locales en dónde las puede entregar para su recolección.

3. Instalación del driver

Para poder usar el MP3 CyberMan primero tendrá que instalar el driver adjunto. Este deberá ser instalado una sola vez.

3.1 CyberManager

1. Inicie Windows 95/98;
2. Introduzca el CD-ROM que contiene las aplicaciones en la unidad de CD-ROM;
3. Haga clic con el ratón en el botón 'Inicio' y seleccione 'Ejecutar';
4. Teclee en la línea de comandos: [D:\SETUP.EXE]. A continuación haga clic en 'Ok' (Vea la figura 1);

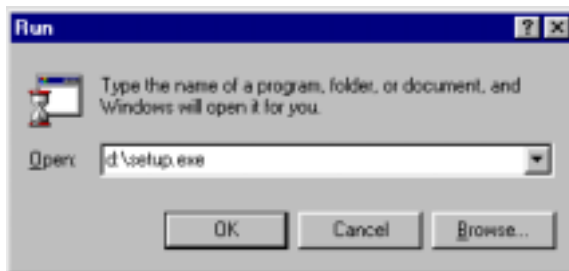


Figura 1: Instalación en Windows 95 y 98

5. Haga clic en 'Next' (Siguiente) (figura 2);

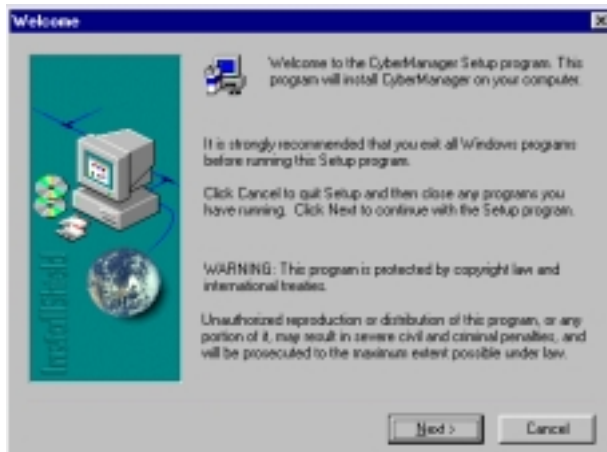


Figura 2: Pantalla de bienvenida

6. Haga clic en 'Yes' (Sí) para aceptar la licencia (figura 3);



Figura 3: Acuerdo de licencia

7. Haga clic en 'Next' (Siguiente) para aceptar el directorio del archivo (figura 4);

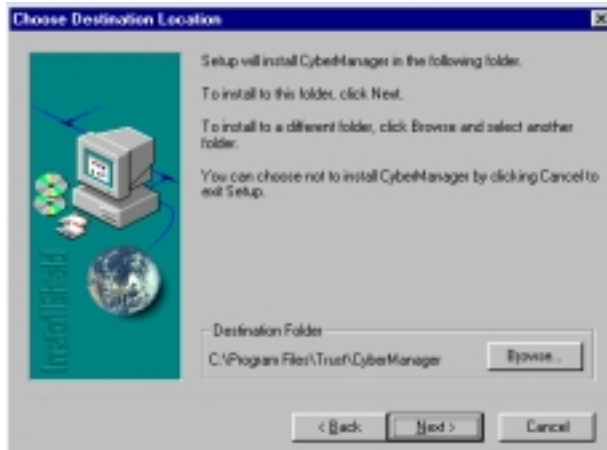


Figura 4: Aceptación del directorio del archivo

8. Haga clic en 'Next' (siguiente) para aceptar la localidad en el menú de inicio (figura 5);
Unos cuantos archivos serán copiados y luego aparecerá una pantalla como la de la figura 6.

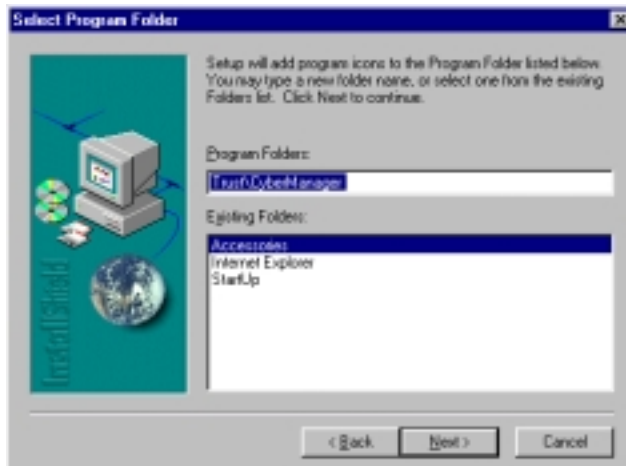


Figura 5: Aceptación de la localidad en el menú de inicio

9. Haga clic en 'Finish' (Finalizar) para completar la instalación (figura 6);



Figura 6: Completar la instalación

Ya está listo con la instalación del driver del 'CyberManager'.

3.2 MusicMatch Jukebox

Con el programa del 'MusicMatch Jukebox' usted podrá convertir la música de su Cd's en archivos MP3.

1. Haga clic con el ratón en 'Inicio' y seleccione 'Ejecutar'.
2. Teclee en la línea de comandos: [D:\MM4\SETUP.EXE]. A continuación haga clic en 'Ok'.
3. Siga las instrucciones que aparecen en la pantalla.

4. Colocación de las baterías

Coloque las baterías en el MP3 CyberMan como se indica a continuación:



Figura 7: Colocación de las baterías

1. Abra la tapa para las baterías que se encuentra en el costado del MP3 CyberMan empujándolo suavemente hacia abajo y abrirlo.
2. Coloque las baterías en el compartimiento como se indica en la figura 7. También podrá leer en la parte posterior del MP3 CyberMan cómo debe colocar las baterías.
3. A continuación cierre la tapa para las baterías empujándolo suavemente hacia arriba hasta que oiga un 'clic'.

Aviso: *El colocar las baterías en posición equivocada puede causar daños al MP3 CyberMan.*

Aviso: *Sustituya las baterías únicamente con el equivalente al tipo (2x AAA / LR03).*

Aviso: *En caso de que no vaya a usar el MP3 CyberMan por largo tiempo, es recomendable que retire las baterías. Aún cuando no se use el MP3 CyberMan, las baterías se irán descargando lentamente.*

5. Instalación de la tarjeta de memoria

La memoria del MP3 CyberMan se puede expandir utilizando una tarjeta de memoria. Siga las siguientes instrucciones para la instalación de dicha tarjeta. La tarjeta de memoria también puede ser instalada estando el MP3 CyberMan encendido.

Aviso: *La tarjeta de memoria es opcional.*

Aviso: *La tarjeta es susceptible a electricidad estática. Tome la tarjeta únicamente por la parte negra.*

5.1 Colocación de la tarjeta de memoria



Figura 8: Colocación de la tarjeta de memoria

1. Saque la tarjeta del empaque tomándola por la parte superior.
2. Introduzca la tarjeta en la ranura en la parte superior del MP3 (vea la figura 8). Si acaso el MP3 CyberMan se encuentra encendido, aparecerá en la pantalla LCD el texto: 'Memory Card Checking...';

Una tarjeta que no haya sido utilizada con anterioridad deberá ser inicializada. La tarjeta de memoria está ahora lista para ser utilizada. Para más información vea el capítulo 7.

5.2 Remoción de la tarjeta de memoria



Figura 9: Remoción de la tarjeta de memoria

1. Mueva el cerrojo plano en la parte posterior del MP3 CyberMan hacia arriba (paso 1, figura 9). La tarjeta de memoria saldrá automáticamente un tanto hacia afuera. En caso de que el MP3 CyberMan se encuentre encendido, aparecerá en la pantalla LCD: 'Memory Card Checking...!'.
2. Tome la tarjeta de memoria entre el dedo pulgar e índice y tire hacia afuera (paso 2, figura 9).

La tarjeta de memoria ha sido removida. Toda la música y dictados almacenados permanecerán guardados en la tarjeta.

6. Conexión con el ordenador

Para poder copiar los archivos del MP3 al MP3 CyberMan, deberá conectarlo primero al puerto para la impresora de su ordenador. Siga los pasos que se indican a continuación para conectar el MP3 a su ordenador.

6.1 Conexión

1. Apague el ordenador y todos los periféricos conectados al mismo.
2. Saque el cable paralelo del empaque y conéctelo al puerto paralelo del ordenador (para más información, remítase a las instrucciones de su ordenador).



Figura 10: Conexión del cable de datos

3. Conecte el otro extremo del cable paralelo al MP3 CyberMan (figura 10). En el momento en que meta el enchufe al MP3 CyberMan, escuchará usted un clic, entonces estará enganchado.
4. Saque el audífono que se adjunta del empaque y conéctelo al MP3 CyberMan (vea la figura 14).

6.2 Desconectar

Siga los siguientes pasos para desconectar el MP3 CyberMan de su sistema cuando quiera hacer uso del CyberMan:

1. Retire el cable de interface del MP3 CyberMan apretando cuidadosamente con el dedo pulgar y con el dedo índice, las 2 abrazaderas a los lados del enchufe (1, figura 11) y sáquelo del aparato (2, Figura 11).



Figura 11: Desconexión del cable de datos

7. Uso del software

7.1 CyberManager

El software que se adjunta es el 'CyberManager'. Este es el software que deberá usar para añadir o borrar archivos MP3 de la memoria del MP3 CyberMan.

Al mismo tiempo, el 'CyberManager' tiene una opción para inicializar la memoria por completo (para vaciarlo en una sola vez).

1. En caso de no haberlo conectado todavía, conecte el MP3 CyberMan a su ordenador (vea el capítulo 5).
2. Encienda el MP3 CyberMan pulsando el botón E (Play/Pause). En la pantalla aparecerá el texto: 'MP3 PLAYER'.
3. Inicie Windows 95/98.
4. Haga clic en 'Inicio - Programas - Trust MP3 CyberMan' y seleccione 'CyberManager'.
5. En caso de que el programa se inicia por primera vez, aparecerá la figura 12 en la pantalla. Esto ocurre una sola vez.

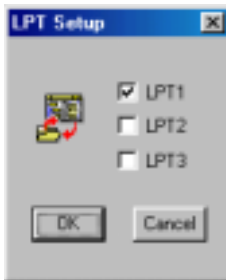


Figura 12: Escoja el puerto de la impresora

6. Escoja el puerto de la impresora en la cual haya conectado el MP3 CyberMan (seleccione el LPT1 en caso de que solamente tenga 1 puerto para impresora).
7. Haga clic en 'Ok'. Ahora está usted en el programa 'CyberManager' (figura 13). Al mismo tiempo aparecerá en la pantalla LCD del MP3 CyberMan el texto: 'CONNECTED WITH HOST!'. Los botones del MP3 CyberMan estarán temporalmente fuera de uso.

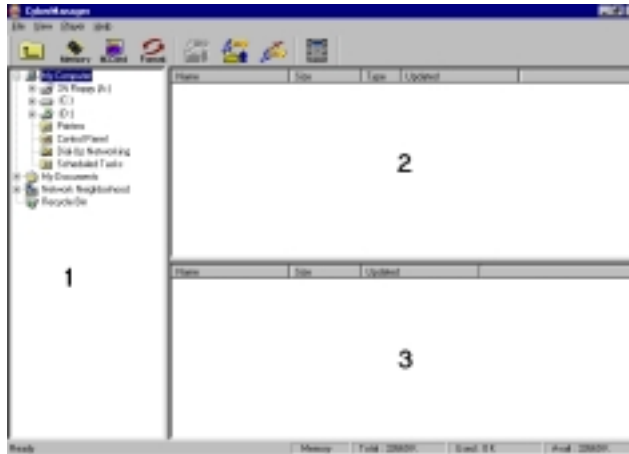


Figura 13: CyberManager








A		Con esta opción pasará al archivo anterior en el campo izquierdo (1, figura 13)
B		Con esta opción podrá ver el contenido de la memoria interna del MP3 CyberMan
C		Con esta opción podrá ver el contenido de la tarjeta de memoria externa del (opcional)
D		Con esta opción inicializa (borra) la memoria interna y externa del MP3 CyberMan
E		Con esta opción copia (transfiere) los archivos MP3 seleccionados de su disco duro a la memoria del MP3 CyberMan
F		Con esta opción copia (transfiere) los archivos MP3 seleccionados de la memoria interna del MP3 CyberMan a su disco duro
G		Con esta opción borra los archivos MP3 seleccionados de la memoria del MP3 CyberMan

Tabla 1: Los diferentes botones en el 'CyberManager'

Consejo: En caso de que desee transferir diferentes archivos al mismo tiempo al CyberMan, deberá mantener pulsado el botón 'Control' de su teclado mientras selecciona los archivos MP3.

7.1.1 Añadir archivos MP3 a la memoria

1. Encienda el MP3 CyberMan pulsando el botón E (Play/Pause).
En la pantalla aparecerá el texto 'MP3 PLAYER'.
2. Haga clic en 'Inicio - Programas - Trust MP3 CyberMan' y seleccione 'CyberManager'.
3. Escoja si desea copiar los archivos MP3 a la memoria interna o a la tarjeta de memoria externa (opcional):
 - Haga clic en el botón B (tabla 1) en caso de que quiera transferir los archivos MP3 a la memoria interna.
 - Haga clic en el botón C en caso de que quiera transferir los archivos MP3 a la tarjeta de memoria.
1. Busque en el campo izquierdo (1, figura 13) del 'CyberManager' la localidad en donde se encuentran los archivos MP3.
En cuanto los localice, estos se manifestarán en el campo superior (2, figura 13).
Al mismo tiempo encontrará algunos datos sobre los archivos MP3.
2. Haga clic con el ratón en el archivo MP3 que desea transferir al CyberMan.
3. Haga clic en el botón de transferencia E. Aparecerá un indicador que le indicará el progreso de la transferencia.
En cuanto se haya realizado con éxito la transferencia, los archivos seleccionados aparecerán en el campo inferior (3, figura 13).
4. Apague el MP3 CyberMan pulsando el botón H hasta que la pantalla LCD esté vacía.
5. Retire el cable de interface del MP3 CyberMan.

7.1.2 Borrar archivos MP3 de la memoria

1. Encienda el MP3 CyberMan pulsando el botón E (Play/Pause).
En la pantalla aparecerá el texto 'MP3 PLAYER'.
2. Haga clic en 'Inicio - Programas - Trust MP3 CyberMan' y seleccione 'CyberManager'.
3. Elija si desea borrar los archivos MP3 de la memoria interna o de la tarjeta de memoria externa (opcional):

- Haga clic en el botón B si desea borrar los archivos MP3 de la memoria interna.
- Haga clic en el botón C si desea borrar los archivos MP3 de la tarjeta de memoria.

En el campo inferior (3, figura 13) podrá ver los archivos MP3 que se encuentran en la memoria.

4. Haga clic con el ratón en el archivo MP3 que desea borrar.
5. Haga clic en el botón G para borrar los archivos MP3 seleccionados.
6. Apague el MP3 CyberMan pulsando el botón H, hasta que la pantalla LCD esté vacía.
7. Retire el cable de interface del MP3 CyberMan.

7.1.3 Copiar archivos van MP3 de la memoria al disco duro

1. Encienda el MP3 CyberMan pulsando el botón E (Play/Pause).
En la pantalla aparecerá el texto 'MP3 PLAYER'.
2. Haga clic en 'Inicio - Programas - Trust MP3 CyberMan' y seleccione 'CyberManager'.
3. Elija si desea copiar archivos MP3 de la memoria interna o de la tarjeta de memoria externa (opcional) al disco duro:
 - Haga clic en el botón B si desea copiar los archivos MP3 de la memoria interna
 - Haga clic en el botón C si desea copiar los archivos MP3 de la tarjeta de memoria.

En el campo inferior (3, figura 13) podrá ver los archivos MP3 que se encuentran en la memoria.

4. Busque en el campo izquierdo (1, figura 13) del 'CyberManager' la localidad en donde al cual desea copiar los archivos MP3.
5. Haga clic con el ratón en el archivo MP3 que debe ser copiado al disco duro.
6. Haga clic en el botón F para copiar los archivos MP3 seleccionados al disco duro.
Aparecerá un indicador que le indica sobre el progreso de la transferencia.
En cuanto se haya realizado con éxito la transferencia, los archivos seleccionados aparecerán en el campo superior (2, figura 13).
7. Apague el MP3 CyberMan pulsando el botón H hasta que la pantalla LCD esté vacía.
8. Retire el cable de interface del MP3 CyberMan.

7.1.4 Vaciar la memoria

1. Encienda el MP3 CyberMan pulsando el botón E (Play/Pause). En la pantalla aparecerá el texto 'MP3 PLAYER'.
 2. Haga clic en 'Inicio - Programas - Trust MP3 CyberMan' y seleccione 'CyberManager'.
En la pantalla LCD del MP3 CyberMan aparecerá: 'CONNECTED WITH HOST!'.
 3. Escoja si desea vaciar la memoria interna o la tarjeta de memoria externa (opcional):
 - Haga clic en el botón B si desea vaciar la memoria interna.
 - Haga clic en el botón C si desea vaciar la tarjeta de memoria (opcional).
 4. Haga clic en el 'CyberManager' en el botón D para inicializar la memoria. Le será preguntado si está usted seguro. Después tendrá a lugar la inicialización.
- Aviso:** *Después de haber inicializado la memoria, el aparato estará completamente vacío y habrá perdido todos los archivos MP3 y sonidos.*
5. Apague el MP3 CyberMan pulsando el botón H hasta que la pantalla LCD esté vacía.
 6. Retire el cable de interface del MP3 CyberMan.

7.2 MusicMatch Jukebox

Podrá utilizar este programa para pasar CDs musicales a archivos MP3. Al mismo tiempo, podrá utilizar este programa para escuchar archivos MP3 y CDs musicales en su ordenador.

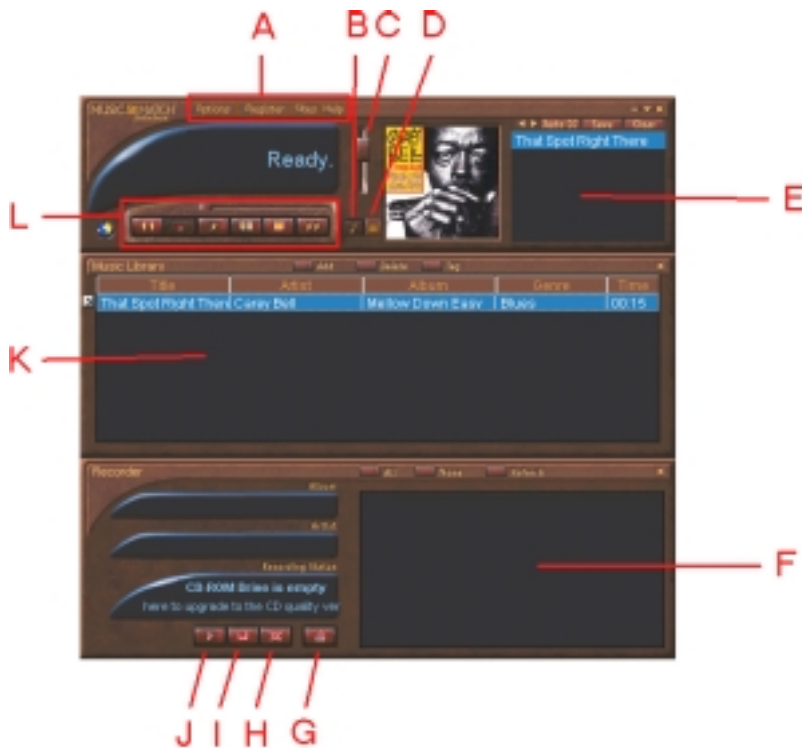


Figura 14: MusicMatch Jukebox

A	Mostrar las propiedades del MusicMatch
B	Encender/apagar el campo (K) Music library
C	Regulador de volumen
D	Encender/apagar el texto de la canción
E	Playlist (lista de los números a ser reproducidos)
F	Campo de grabación. Aquí aparecen los números de las canciones en el momento en que meta un CD en la unidad de CD ROM
G	Botón de expulsión de la unidad de CD-ROM

H	Interrumpir grabación
I	Parar grabación
J	Después de haber seleccionado los números de las canciones, inicie la transformación a MP3 con este botón
K	Aquí serán colocados los archivos MP3 después de que hayan sido transformados con el botón J
L	Con esta opción puede reproducir o parar los archivos MP3 creados

Más información sobre el uso del MusicMatch Jukebox lo podrá encontrar en la amplia función de ayuda del programa.

8. Funciones del MP3 CyberMan

El MP3 CyberMan tiene una gran variedad de funciones. En este capítulo aprenderá usted algo más sobre estas funciones.

8.1 Generales

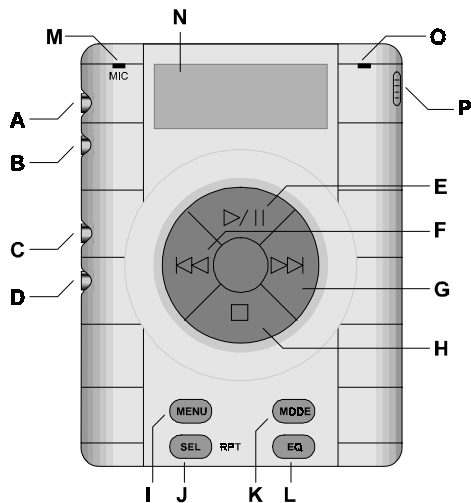


Figura 15: Parte delantera del MP3 CyberMan

	Función	Descripción
A	▲	Subir volumen
B	▼	Bajar volumen
C	A-B	Repetición de un fragmento musical o de un mensaje
D	REC	Inicio de grabación del dictáfono
E	▶/	- Encender el MP3 CyberMan. - Inicio de la reproducción de archivos MP3 / dictado - Pausa
F	◀◀	- Retroceder - Retroceder durante reproducción
G	▶▶	- Adelantar - Adelantar durante reproducción

H	■	- Parar la reproducción de archivos MP3 / dictado - Apagar el MP3 CyberMan
I	MENU	Menú de selección (vea el capítulo 8.7)
J	SEL/RPT	- Confirmar selección - RepeticiónHerhaling - Random play
K	MODE	Cambio entre reproducción de archivos MP3 y dictáfono
L	EQ	Conmutar el ecualizador
M	MIC	Micrófono interno
N	LCD	Pantalla LCD
O	LIGHT	Luz roja que se enciende y apaga (intermitente) cuando se está grabando en la función de dictáfono
P	HOLD	De estar activo, todos los botones serán bloqueados

Tabla 2: Explicación en Figura 15

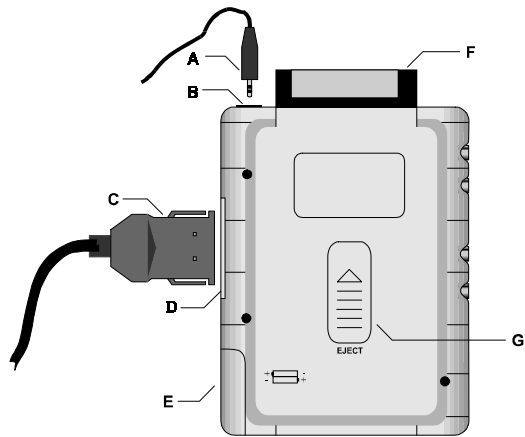


Figura 16: Parte posterior del MP3 CyberMan

	Función	Descripción
A	Jack plug	Enchufe del audífono
B	Jack input	Enchufe para el audífono
C	Enchufe interface	Enchufe para conexión con el ordenador
D	Enchufe Interface	Enchufe para interface
E	Baterías	Compartimiento para las baterías
F	Tarjeta memoria	Enchufe para la tarjeta de memoria
G	Expulsión	Pestillo para sacar la tarjeta de memoria del MP3 CyberMan

Tabla 3: Explicación en Figura 16

8.2 Pantalla LCD

En la pantalla LCD (Liquid Crystal Display) encontrará información sobre el MP3 CyberMan. A continuación, una corta explicación del significado de todos los símbolos que aparecen en la pantalla LCD:


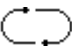



	Permite observar el nivel del volumen
	Repetir (en combinación con el icono '1' o icono 'ALL').
1	Repetir el archivo MP3 que se está reproduciendo en ese momento.
ALL	Repetir todos los archivos MP3 presentes en la memoria.
A-B	Reproduce la parte seleccionada por el usuario de un archivo MP3 o un mensaje grabado con el dictáfono.
RND	Reproduce el archivo MP3 seleccionado de la memoria.
EQ	Se enciende cuando la función del ecualizador está activada.
	Se enciende cuando la tarjeta de memoria opcional está colocada.
	Se enciende cuando los botones del MP3 CyberMan están bloqueadas con el botón 'HOLD' (Figura 15, P)
	Vida de la batería: <ul style="list-style-type: none"> - 3 rayas: Baterías están completamente cargadas - 2 rayas: Baterías tienen media carga - 1 raya: Baterías están casi descargadas. Hay que reemplazarlas. El MP3 CyberMan se apagará automáticamente después de algunos minutos

Tabla 4: iconos LCD

8.3 Función A-B

Con la función A-B podrá usted repetir una parte de un archivo MP3 o un mensaje grabado con el dictáfono. Siga los siguientes pasos:

1. Pulse el botón A-B durante la reproducción (vea la Figura 15, C).
En la pantalla LCD se encenderá 'A' y 'B' intermitentemente.
2. Pulse el botón A-B para repetir la parte seleccionada indefinidamente.

8.4 Funciones del ecualizador

El MP3 CyberMan tiene una función de ecualizador que se adapta al sonido. Existen 5 sonidos pre-programados:

POP	Recomendado para la música pop
CLASSIC	Recomendado para la música clásica
JAZZ	Recomendado para la música jazz y blues
EX-BASS	Extra bajo
FLAT	Para todo tipo de música (El ecualizador no está activo)

Tabla 5: Tipos de funciones del ecualizador

Puede escoger el sonido pulsando el botón EQ. Cada vez que pulse el botón EQ, podrá ver 1 por 1 las funciones del ecualizador aquí arriba mencionadas los cuales aparecerán en la pantalla LCD.

El MP3 CyberMan escogerá automáticamente el último sonido que estuvo en la pantalla.

El icono EQ aparecerá en la pantalla LCD con todos los sonidos a excepción con el 'FLAT'.

8.5 Función Random play

Random play

El MP3 CyberMan tiene una función de 'Random play'. Esto implica que el MP3 CyberMan reproduce cualquier mensaje grabado y que estén almacenados en la memoria.

Usted podrá activar el Random play de la siguiente manera:

1. Pulse en el botón 'SEL' hasta que en la pantalla LCD aparezca el texto 'RND'.
2. Pulse en el botón 'Play/Pause' para comenzar con la reproducción.

8.6 Función de dictáfono

El MP3 CyberMan tiene una función de dictáfono. De este modo puede usted dictar durante 2 horas y 15 minutos si la memoria está vacía.

Aviso: Si tiene archivos MP3 almacenados en la memoria, podrá dictar menos tiempo.

Esto funciona como sigue:

1. Encienda el MP3 CyberMan .
2. Pulse en el botón 'MODE' Hasta que aparezca 'VOICE MODE' en la pantalla LCD, en caso de que la memoria esté vacía, aparecerá entonces 'NO FILE'.
3. Pulse en el botón 'REC' que se encuentra en la parte lateral del aparato. En la pantalla LCD aparecerá: 'Preprocess..'. Después de unos segundos aparece 'Voice Recording...' en la pantalla LCD, lo cual indica que se está grabando en estos momentos.
También aparecerá un reloj el cual le indicará la cantidad de minutos y segundos que ha sido grabado. Al mismo tiempo una luz roja funcionará intermitentemente en la parte superior derecha del MP3 CyberMan.
4. Pulse en el botón 'Stop' para finalizar la grabación.

En caso de que dicte en diferentes ocasiones, a cada sesión se le dará automáticamente un número en forma consecutiva comenzando por el 01. Usted podrá recuperar cada sesión por separado y escucharlo usando los botones G y F para buscar la sesión que usted que desea escuchar y seguidamente con el botón E para reproducirlo.

Para parar de escuchar simplemente pulse el botón 'Stop'.

Al mismo tiempo, cada sesión indica el tiempo de duración de ésta.

8.7 Configuración del menú

El MP3 CyberMan dispone de un menú a través del cual podrá, entre otras cosas, borrar archivos MP3 y dictados y pedir información sobre el estado del aparato.

Este menú cuenta con cinco botones que se pueden usar.

MENU	Abrir el menú
SEL	Confirmar selección
▶▶	Ver menú hacia adelante
◀◀	Regresar en el menú
■	Salir del menú

Tabla 6: Los botones del menú

8.7.1 Borrar

Los archivos MP3 y dictados almacenados se pueden borrar 1 por 1 de la memoria. Esto se hace de la siguiente manera:

1. Vaya con los botones F y G al archivo MP3 o al mensaje/dictado que desee borrar.
2. Pulse en el botón 'MENU'.
3. Vaya con el botón G a 'DELETE'.
En caso de que la memoria esté vacía, la palabra 'DELETE' no aparecerá en el menú.
4. Pulse en el botón 'SEL'. El mensaje 'Delete?' aparecerá en la pantalla.
5. Pulse nuevamente el botón 'SEL' para borrar el archivo MP3 o el mensaje/dictado.

8.7.2 Memory status

El MP3 CyberMan dispone de una opción para controlar la cantidad de memoria usada y la cantidad de archivos presentes en el aparato.

Estos datos los podrá observar de la siguiente manera:

1. Pulse en el botón 'MENU'.
2. Vaya con el botón G a 'MEMORY STATUS'.
3. Pulse en el botón 'SEL'.
Con los botones G y F podrá hojear por diferentes páginas informativas.
Pulsando el botón H puede salir nuevamente del menú.

TOTAL	Deja ver la totalidad de la memoria (interno y externo)
INTERNAL	Deja ver la totalidad de la memoria interna
EXTERNAL	Deja ver la totalidad de la memoria externa
REMAIN: T	Deja ver la totalidad de memoria libre (interno y externo)
REMAIN: I	Deja ver la totalidad de memoria libre interna
REMAIN: E	Deja ver la totalidad de memoria libre externa
FILE: T	Deja ver la totalidad de archivos existentes en la memoria interna y externa
FILE: I	Deja ver lo que se encuentra en la memoria interna
FILE: E	Deja ver lo que se encuentra en la memoria externa

Tabla 7: Las pantallas de 'status' en el menú

9. Resolución de problemas

Problema	Causa	Posible solución
El MP3 no reacciona o no reacciona normal	Las baterías están vacías	Reemplace las baterías
	El aparato necesita reiniciarse	Retire las baterías del aparato y colóquelas de nuevo
	El aparato está apagado	Encienda el aparato e inténtelo de nuevo
	El interruptor LOCK está activado	Desactive el interruptor LOCK al costado del aparato
	La tarjeta de memoria contiene información equivocada	Reinicie la tarjeta. (vea el capítulo 7.1.4)
No se escucha ningún sonido	El volumen está muy bajo	Suba el volumen con los botones laterales
	Audífono no está conectado	Conéctelo en la parte superior del MP3
El sonido es de mala calidad	El volumen está demasiado bajo	Suba el volumen con los botones laterales
	El volumen está demasiado alto	Suba el volumen con los botones laterales
	El volumen de los altavoces externos está muy bajo	Suba el volumen
	El ecualizador no está bien programado	Programe el ecualizador de acuerdo al tipo música
	El MP3 original es de mala calidad	Busque en el internet un MP3 de mejor calidad

Problema	Causa	Posible solución
	El micrófono está colocado muy lejos de la boca	Coloque el micrófono más cerca de la boca mientras dicta
	Se habló con voz muy alta en el micrófono	Aleje el micrófono de su boca o hable más bajo
	Mucho ruido extraños en los alrededores	Busque un lugar más tranquilo
No logra hacer transferencias	La configuración del puerto de la impresora no está en ECP	Vaya al BIOS de su ordenador y configure el puerto para impresora en ECP
	El aparato necesita reiniciarse	Remueva las baterías del aparato y colóquelas de nuevo
	El cable no está bien conectado	Controle el enchufe en el puerto de la impresora y en el aparato MP3
	El archivo es demasiado grande	Transfiera un archivo más pequeño o saque archivos de la memoria del MP3
	La memoria está llena	Borre algunos archivos del MP3 hasta conseguir el espacio libre necesario
Si transfiere pero no hay sonido	Se utilizó un formato equivocado	Utilice otro formato. Únicamente formatos MP3 pueden ser transferidos
	Bitrate del MP3 es incorrecto	Vea en el capítulo 9 qué bitrates se pueden utilizar
El aparato se apaga automáticamente un minuto después de que no se esté usando	La función de ahorro de energía está funcionando	Encienda el aparato nuevamente para usarlo
Numero duracion del partido incorrecto	Tag (etiqueta) D3V2 en file (fichero de datos) MP3	Colocar en opción uit (fuera de servicio) en software. Ver manual software



MP3 Cyberman

Controle en el Internet (www.trust.com) las preguntas que se hacen con frecuencia FAQ y la última versión del driver.

Si después de haber intentado estas soluciones todavía tiene problemas con su aparato MP3, contacte a su distribuidor.



10. Especificaciones

Memoria interna	32 MB
Memoria externa (opcional)	16, 32 MB
Tiempo máximo para MP3	60 minutos (para la versión de 32 MB)
Tiempo máximo de dictado	2 horas y 15 minutos
Funciones del ecualizador	Pop, Classic, Jazz, Ex-bass en Flat
CPU interno	10MHz, 8 bit
MP3 Bitrate	24Kps – 256Kps
Interface	Puerto paralelo ECP
Fuente de energía	2 x AAA baterías
Medidas (A X L X A)	64 x 88 x 18
Peso (excl. empaque)	90 gramos

11. Trust Service Centers

Si le quedan dudas después de haber leído este manual, póngase en contacto con uno de los centros de Trust de atención al cliente. Se tiene que hacer en cuenta lo siguiente:

- Si tiene preguntas sobre el uso del producto o si está buscando los controladores más recientes, dirijase al sitio web de Trust (www.trust.com). Aquí se encuentra una selección de preguntas que se hacen con frecuencia (FAQs). También puede descargar de este sitio los 'drivers' (controladores) más recientes.
- Si la visita al sitio de Trust no le ha dado ningún resultado o si no puede visitar el sitio de Trust, póngase en contacto con el centro de Trust de atención al cliente más próximo a su domicilio.
- En caso de que llame por teléfono entre las 12.00 AM y las 02.00 PM, se tiene que tener en cuenta que habrá más tiempo de espera.
- NO puede REMITIR productos a los siguientes centros de Trust de atención al cliente, pero es posible remitir productos, sin embargo, por medio del distribuidor.

Country:	Contact:
UK Ireland	UK Office Internet www.trust.com E-mail trustuk@globalnet.co.uk Mail Aashima Distribution U.K. Ltd. Trust Support PO Box 5277 Witham CM8 3XU United Kingdom Fax +44-(0)1376-514633
Italy	Italian Office Internet www.trust.com E-mail trusttdp@tin.it Mail Aashima Italia s.r.l. Trust Support Via dei Pignattari, 174 Blocco 37 40050 Centergross Funo di Argelato (BO) Italia Fax 051-6635843
France North Africa	French Office Internet www.trust.com E-mail support.trust@aashima.fr Mail Aashima France sarl Trust Support BP 50002 95945 Roissy C.D.G. France Fax +33-(0)1-48174918
All other Countries	European Head Office Internet www.trust.com E-mail support@aashima.nl Mail Aashima Technology B.V. Trust Support P.O. Box 8043 3301 CA Dordrecht The Netherlands Fax +31-(0)78-6543299 For Germany only: Fax +49-(0)2821-58873


 ESPAÑOL