

MP3 CyberMan

DEUTSCH

MP3 CYBERMAN

Bedienungsanleitung

Version 1.0

Vielen Dank

Wir danken Ihnen für den Kauf dieses Produkts aus dem Sortiment von Trust. Wir wünschen Ihnen viel Vergnügen damit und empfehlen Ihnen, diese Bedienungsanleitung vor der Inbetriebnahme des Produkts aufmerksam zu lesen.

Registrierung

Registrieren Sie Ihr Produkt auf der Internet-Seite von Trust (www.trust.com), und gewinnen Sie einen phantastischen Preis. Sie finden hier außerdem die Anschriften von Händlern, ausführliche Produktinformationen, Treiber, FAQ (Frequently Asked Questions = häufig gestellte Fragen) usw.

Copyright-Hinweise

Die Vervielfältigung oder Weitergabe dieses Handbuchs oder einzelner Teile dieses Handbuchs in jeder Form und auf jede Weise, sowohl elektronisch, mechanisch, als Fotokopie oder in Informationsspeicherungs- oder Archivsystemen zu jedem anderen Zweck als dem persönlichen Gebrauch des Käufers ohne vorherige schriftliche Genehmigung des Herstellers ist untersagt.

Haftungsbeschränkungen

Der Hersteller lehnt explizit alle ausdrücklichen oder implizierten Garantiezusagen einschließlich Garantien der Vermarktungsfähigkeit und Tauglichkeit zu einem bestimmten Zweck hinsichtlich der Software, des (der) mitgelieferten Handbuchs (Handbücher) und schriftlichen Materialien und jeder anderen dazugehörigen Hardware ab. Der Hersteller behält sich jederzeit das Recht auf Überarbeitung oder Verbesserung des Produkts ohne vorherige Benachrichtigung von Personen bezüglich solcher Veränderungen oder Verbesserungen vor.

Unter keinen Umständen kann der Hersteller für irgendwelche verursachten oder zufälligen Schäden haftbar gemacht werden, einschließlich jeglicher Einbußen an geschäftlichen Gewinnen oder anderer Geschäftsbeeinträchtigungen, die aus der Verwendung seines Produkts herrühren.

* Alle Firmen- oder Produktnamen sind Handelsmarken oder eingetragene Warenzeichen oder Schutzmarken der jeweiligen Eigentümer.

Inhaltsverzeichnis

1. Einleitung.....	2
1.1 Konventionen	2
1.2 Inhalt der Verpackung	3
1.3 Minimale Systemanforderungen.....	3
2. Sicherheitshinweise	4
2.1 Allgemein	4
2.2 Batterien.....	4
3. Installation der Software	5
3.1 CyberManager.....	5
3.2 MusicMatch Jukebox.....	8
4. Die Batterien einlegen	9
5. Die Speichererweiterungskarte anbringen	10
5.1 Die Speichererweiterungskarte einlegen.....	10
5.2 Die Speichererweiterungskarte entfernen	11
6. CyberMan an den Computer anschließen	12
6.1 Anschließen	12
6.2 Abkoppeln	13
7. Software.....	14
7.1 CyberManager.....	14
7.1.1 MP3-Dateien an den Speicher hinzufügen	16
7.1.2 MP3-Dateien aus dem Speicher löschen	17
7.1.3 MP3-Dateien vom Speicher auf die Festplatte kopieren.....	18
7.1.4 Speicher löschen	19
7.2 MusicMatch Jukebox.....	20
8. Funktionen des MP3 CyberMan.....	22
8.1 Allgemein	22
8.2 LCD-Anzeige	25
8.3 A-B-Funktion	26
8.4 Equalizer-Funktion	26
8.5 Random Play.....	26
8.6 Diktiermodus	27
8.7 Menüeinstellungen	28
8.7.1 Löschen	28
8.7.2 Speicherstatus	29
9. Fehlerbehebung	30
10. Technische Daten	32
11. Trust Servicezentren	33

1. Einleitung

Diese Bedienungsanleitung wendet sich an Benutzer des Trust MP3 CyberMan. Für Installation und Betrieb dieses Produkts sind keine Vorkenntnisse erforderlich.

Haben Sie nach dem Lesen dieser Bedienungsanleitung noch Fragen, wenden Sie sich bitte an eines der Servicezentren von Trust. Angaben zum Servicezentrum in Ihrer Nähe finden Sie hinten in der Bedienungsanleitung. Unterstützung sowie ausführliche Produktinformationen, Treiber und FAQ (Frequently Asked Questions) finden Sie auch auf der Internet-Seite von Trust (www.trust.com).

1.1 Konventionen

In der Bedienungsanleitung werden folgende Schreibkonventionen verwendet:

- <Taste>** Sie müssen die Taste betätigen, deren Name in den spitzen Klammern angezeigt wird.
- 'System'** Ein spezieller Begriff, der in einem Programm verwendet wird. Solche Ausdrücke werden zum Beispiel in Windows verwendet.
- [DIR]** Text in dieser Schrift muß über die Tastatur eingegeben werden.
- {Bezeichnung}** Beim Text in geschweiften Klammern {...} handelt es sich um eine Bezeichnung in englischer Sprache, z.B. {file}, die anstelle einer deutschen Bezeichnung in den Abbildungen verwendet wird.

Zusatzinformationen werden folgendermaßen angezeigt:

Hinweis: *Nehmen Sie die Batterien aus dem MP3 CyberMan heraus, wenn Sie ihn längere Zeit nicht benutzen.*

Den Beispielen liegt für das CD-ROM-Laufwerk der Laufwerksbuchstabe 'D' zugrunde. Wenn dem Laufwerk Ihres Computers ein anderer Buchstabe zugewiesen wurde, z. B. 'E', ersetzen Sie 'D' entsprechend durch 'E'.

1.2 Inhalt der Verpackung

Kontrollieren Sie, bevor Sie das Benutzerhandbuch durchgehen, den Inhalt der Verpackung. Darin sollten Sie vorfinden:

- MP3 CyberMan
- Parallelverbindungskabel
- CD-ROM mit Treibern, Programmen und Bedienungsanleitung
- Stereokopfhörer
- 2 x AAA 1,5V-Batterien
- Kurzanleitung

Sollte etwas fehlen oder beschädigt sein, dann nehmen Sie bitte mit Ihrem Händler Kontakt auf.

1.3 Minimale Systemanforderungen

- Pentium 100 CPU
- Windows 95 oder 98
- 16 MB RAM
- 50 MB freie Speicherkapazität
- 4X CD-ROM Laufwerk
- Freie ECP-Druckerschnittstelle
- Soundkarte

DEUTSCH

2. Sicherheitshinweise

Lesen Sie sich die nachfolgenden Hinweise vor der Benutzung gut durch:

2.1 Allgemein

1. Betreiben Sie das Gerät nicht in einer feuchten Umgebung.
2. Stecken Sie niemals Gegenstände in die Gehäuseöffnungen.
3. Versuchen Sie niemals, das Gerät selbst zu reparieren.
4. Lassen Sie in folgenden Fällen das Gerät von qualifizierten Servicetechnikern reparieren:
 - a) das Kabel ist beschädigt oder abgenutzt;
 - b) es ist Feuchtigkeit in das Gerät eingetreten;
 - c) das Gerät ist hingefallen, und/oder das Gehäuse wurde beschädigt;
 - d) Stellen Sie das Gerät so auf, daß die Kabel nicht beschädigt werden können.

2.2 Batterien

1. Die Batterien sind nicht wiederaufladbar. Versuchen Sie nicht, diese Batterien aufzuladen. Dadurch kann Explosionsgefahr entstehen.
2. Werfen Sie die Batterien nicht ins Feuer. Die Batterien können explodieren.
3. Die Batterien nie durchbohren.
4. Bewahren Sie die Batterien außerhalb des Bereichs kleiner Kinder.
5. Erkundigen Sie sich bei den zuständigen Behörden, wie Sie die leeren Batterien entsorgen können.

3. Installation der Software

Um den MP3 CyberMan betreiben zu können, müssen Sie die mitgelieferte Software installieren. Dies muß nur einmal gemacht werden.

3.1 CyberManager

1. Starten Sie Windows 95/98;
2. Legen Sie die CD mit den Programmen in Ihr CD-ROM-Laufwerk ein;
3. Klicken Sie auf 'Start' und wählen Sie 'Ausführen' {Run};
4. Geben Sie [D:\SETUP.EXE] ein, und klicken Sie auf 'OK' (siehe Abbildung 1);

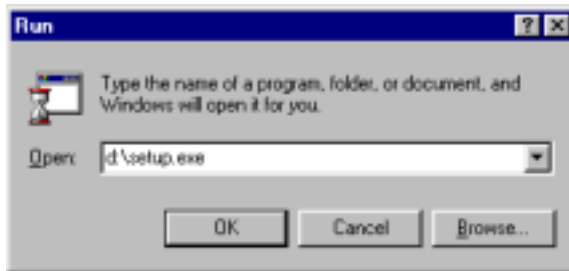


Abbildung 1: Installation in Windows 95 und 98

5. Klicken Sie auf 'Weiter' {Next} (Abbildung 2);

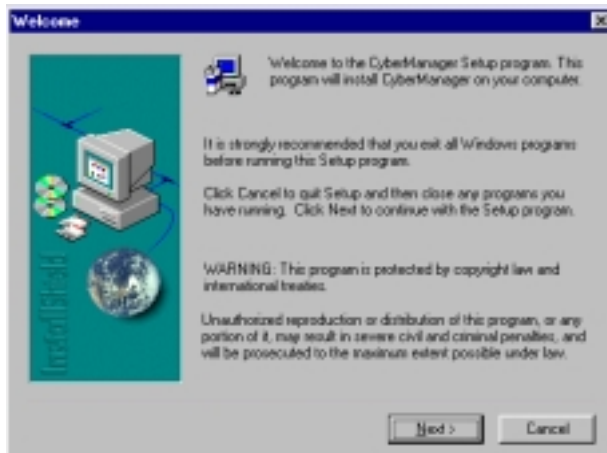


Abbildung 2: Die Installation beginnt

6. Klicken Sie zur Bestätigung der Lizenzbedingungen auf 'Ja' {Yes}; (Abbildung 3);



Abbildung 3: Lizenzbedingungen

7. Klicken Sie zur Bestätigung des aktuellen Platzes der Datei auf 'Weiter' {Next} (Abbildung 4);

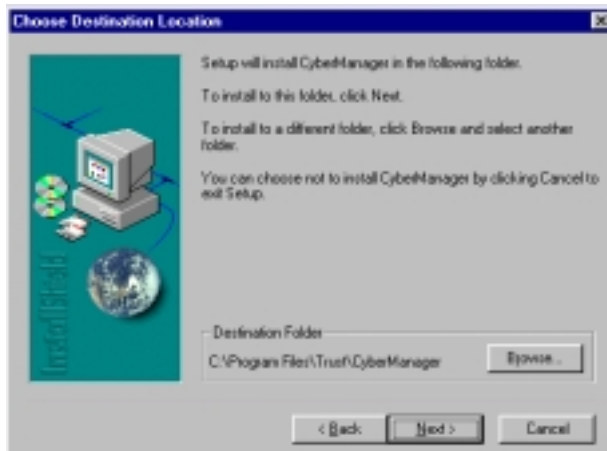


Abbildung 4: Platz der Datei bestätigen

- Klicken Sie zur Bestätigung des Platzes der Datei im Startmenü auf "Weiter" {Next} (Abbildung 5);
Es werden nun eine Anzahl von Dateien kopiert. Danach wird ein Fenster entsprechend Abbildung 6 angezeigt.

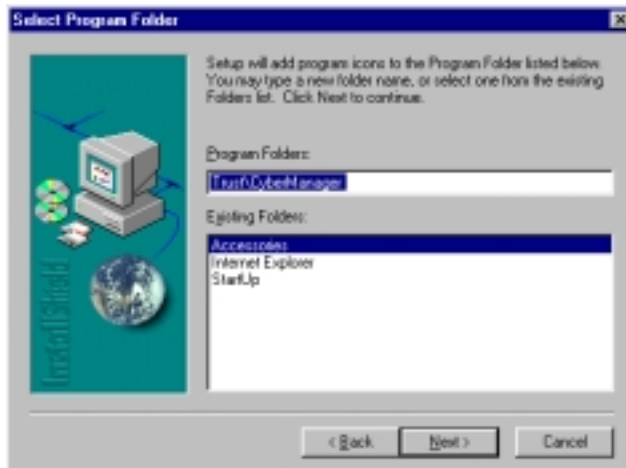


Abbildung 5: Platz im Startmenü bestätigen

- Klicken Sie auf 'Beenden' {Finish}, um die Installation abzuschließen (Abbildung 6);

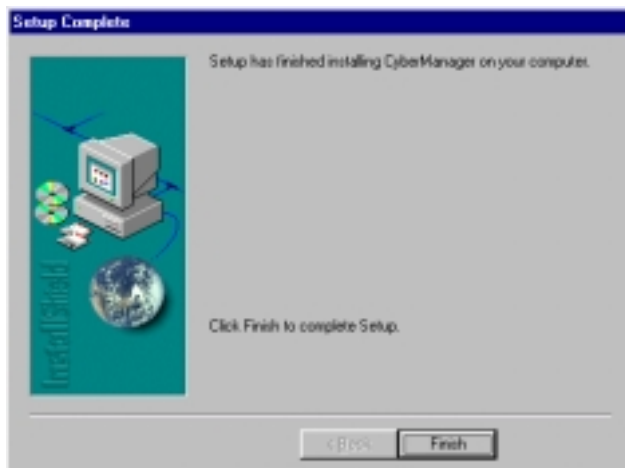


Abbildung 6: Installation beendet

Die Installation der 'CyberManager'-Software ist beendet.

3.2 MusicMatch Jukebox

Mit dem Programm 'MusicMatch Jukebox' können Sie Audio-CDs zu MP3 konvertieren.

1. Klicken Sie auf 'Start' und danach auf 'Ausführen' {Run};
2. Geben Sie [D:\MM4\SETUP.EXE] ein und klicken Sie auf 'Ok'.
3. Befolgen Sie nun die Anweisungen auf dem Bildschirm.

4. Die Batterien einlegen

Legen Sie die Batterien folgendermaßen in den MP3 CyberMan ein:



Abbildung 7: Batterien einlegen

1. Öffnen Sie das Batteriefach auf der Seite des MP3 CyberMan, indem Sie die Klappe vorsichtig nach unten schieben und aufklappen.
2. Legen Sie die Batterien wie in Abbildung 7 gezeigt in das Fach ein. Auf der Rückseite des MP3 CyberMan können Sie ebenfalls ablesen, wie die Batterien eingelegt werden müssen.
3. Schließen Sie nun das Batteriefach, indem Sie die Klappe vorsichtig zuklappen und nach oben drücken, bis Sie ein 'Klick'-Geräusch hören.

Hinweis: Wenn die Batterien falsch eingelegt werden, können dadurch Schäden am MP3 CyberMan entstehen.

Hinweis: Ersetzen Sie die Batterien nur durch eine gleichwertige Sorte (2x AAA / LR03).

Hinweis: Wenn Sie das Gerät eine längere Zeit nicht benutzen, empfiehlt es sich, die Batterien aus dem MP3 CyberMan zu entfernen. Auch wenn der MP3 CyberMan nicht benutzt wird, laufen die Batterien langsam leer.

5. Die Speichererweiterungskarte anbringen

Die Speicherkapazität des MP3 CyberMan kann mittels einer Speichererweiterungskarte vergrößert werden. Befolgen Sie die folgenden Anweisungen, um diese Karte anzubringen.

Die Speichererweiterungskarte kann auch dann angebracht werden, wenn der MP3 CyberMan eingeschaltet ist.

Hinweis: Die Speichererweiterungskarte ist eine Option.

Hinweis: Die Karte reagiert empfindlich auf statische Ladung. Die Karte nur am schwarzen Teil anfassen.

5.1 Die Speichererweiterungskarte einlegen



Abbildung 8: Die Speichererweiterungskarte einlegen

1. Fassen Sie die Karte oben an, wenn Sie sie der Verpackung entnehmen.
2. Stecken Sie die Karte in den Schlitz oben auf dem MP3 CyberMan und drücken Sie die Karte vorsichtig ganz nach innen (siehe Abbildung 8). Wenn der MP3 CyberMan eingeschaltet ist, erscheint der Text 'Memory Card Checking...!' (Kontrolle der Speichererweiterungskarte) auf der LCD-Anzeige;

Eine nie zuvor verwendete Karte muß zuerst formatiert werden. Die Speichererweiterungskarte ist dann betriebsbereit. Für weitere Informationen siehe Kapitel 7.

5.2 Die Speichererweiterungskarte entfernen



Abbildung 9: Die Speichererweiterungskarte entfernen

1. Schieben Sie den auf der Rückseite des MP3 CyberMan nach oben (Schritt 1, Abbildung 9). Die Speichererweiterungskarte kommt nun automatisch ein kleines Stück heraus. Wenn der MP3 CyberMan eingeschaltet ist, erscheint der Text 'Memory Card Checking...' (Kontrolle der Speichererweiterungskarte) auf der LCD-Anzeige.
2. Nehmen Sie die Speichererweiterungskarte zwischen Daumen und Zeigefinger und ziehen Sie sie heraus (Schritt 2, Abbildung 9).

Die Speichererweiterungskarte ist nun entfernt. Alle gespeicherten Musikstücke und Diktate bleiben auf der Karte erhalten.

6. CyberMan an den Computer anschließen

Wenn Sie MP3-Dateien zum MP3 CyberMan kopieren wollen, müssen Sie ihn zuerst an die Druckerschnittstelle Ihres Computers anschließen. Befolgen Sie die folgenden Schritte, um den MP3-Spieler an Ihren Computer anzuschließen.

6.1 Anschließen

1. Schalten Sie den Computer und alle angeschlossenen Peripheriegeräte aus.
2. Nehmen Sie das Parallelkabel aus der Verpackung und schließen Sie es an die Druckerschnittstelle Ihres Computers an (wenn Sie mehr Informationen benötigen, ziehen Sie die Betriebsanleitung Ihres Computer zu Rate).



Abbildung 10: Datenübertragungskabel anschließen

3. Schließen Sie das andere Ende des Parallelkabels an den MP3 CyberMan an (Abbildung 10). Sobald der Verbindungsstecker in den MP3 CyberMan gesteckt wird, hören Sie ihn einrasten und ist er fest.
4. Nehmen Sie den Kopfhörer aus der Verpackung und schließen Sie ihn an den MP3 CyberMan an (siehe Abbildung 14).

6.2 Abkoppeln

Befolgen Sie die folgenden Schritte, um den MP3 CyberMan von Ihrem System abzukoppeln, wenn Sie den CyberMan benutzen wollen:

1. Entfernen Sie das Kabel vom MP3 CyberMan, indem Sie die beiden Klemmen auf beiden Seiten des Verbindungssteckers vorsichtig mit Daumen und Zeigefinger eindrücken (1, Abbildung 11) und aus dem Gerät herausziehen (2, Abbildung 11).



Abbildung 11: Datenübertragungskabel herausziehen

7. Software

7.1 CyberManager

Die mitgelieferte Software heißt 'CyberManager'. Diese Software wird dazu verwendet, MP3-Dateien an den Speicher des MP3 CyberMan hinzuzufügen oder sie daraus zu entfernen.

Außerdem enthält 'CyberManager' eine Option, welche die Formatierung des gesamten Speichers (in einem Mal löschen) ermöglicht.

1. Falls es noch nicht geschehen ist, schließen Sie den MP3 CyberMan an Ihren Computer an (siehe Kapitel 5).
2. Schalten Sie den MP3 CyberMan ein, indem Sie auf die Taste E (Play/Pause) drücken. Auf dem Bildschirm erscheint der Text 'MP3 PLAYER'.
3. Starten Sie Windows 95/98.
4. Klicken Sie auf 'Start - Programme - Trust MP3 CyberMan' und wählen Sie 'CyberManager'.
5. Wenn das Programm zum ersten Mal gestartet wird, erscheint Abbildung 12 auf dem Bildschirm. Dies geschieht einmalig.

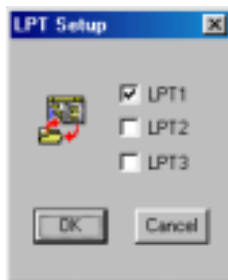


Abbildung 12: Druckerschnittstelle wählen

6. Wählen Sie hier die Druckerschnittstelle, an die Sie den MP3 CyberMan angeschlossen haben (wenn Sie nur eine Druckerschnittstelle haben, wählen Sie LPT1).
7. Klicken Sie auf 'Ok'. Das 'CyberManager'-Programm beginnt (Abbildung 13). Außerdem erscheint auf der LCD-Anzeige des MP3 CyberMan der Text: 'CONNECTED WITH HOST!' (Mit dem Host verbunden!). Die Tasten des MP3 CyberMan sind zeitweise ausgeschaltet.

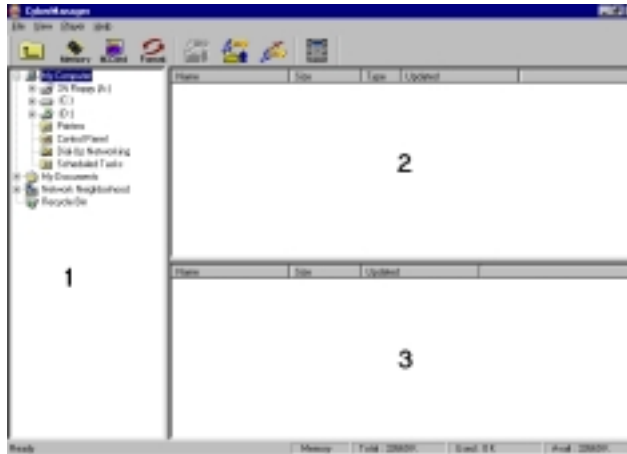


Abbildung 13: CyberManager

DEUTSCH








A		Damit können Sie im linken Feld (1, Abbildung 13) um ein Verzeichnis höher kommen.
B		Damit können Sie sich den Inhalt des internen Speichers des MP3 CyberMan ansehen.
C		Damit können Sie sich den Inhalt der externe Speichererweiterungskarte.(Option) des MP3 CyberMan ansehen.
D		Damit können Sie den interne und den externe Speicher des MP3 CyberMan formatieren (löschen).
E		Damit können Sie die markierte MP3 von Ihrer Festplatte in den Speicher des MP3 CyberMan kopieren (herunterladen)
F		Damit können Sie die markierte MP3 vom internen Speicher des MP3 CyberMan auf Ihre Festplatte kopieren (hochladen)
G		Damit können Sie die markierte MP3 aus dem Speicher des MP3 CyberMan löschen

Tabelle 1: Die verschiedenen Schaltflächen im 'CyberManager'

Tip: *Wenn Sie mehrere Dateien gleichzeitig zum CyberMan herunterladen wollen, müssen Sie die Taste 'Strg' {Control} auf Ihrer Tastatur eingedrückt halten, während Sie die zu kopierenden MP3-Dateien mit einem Mausclick markieren.*

7.1.1 MP3-Dateien an den Speicher hinzufügen

1. Schalten Sie den MP3 CyberMan ein, indem Sie die Taste E (Play/Pause) eindrücken.
Auf dem Bildschirm erscheint der Text 'MP3 PLAYER'.
2. Klicken Sie auf 'Start - Programme - Trust MP3 CyberMan' und wählen Sie 'CyberManager'.
3. Wählen Sie nun, ob Sie die MP3-Dateien in den internen Speicher oder auf die externe Speichererweiterungskarte (Option) kopieren wollen:
 - Klicken Sie nun auf Schaltfläche B (Tabelle 1), wenn Sie die MP3-Dateien im internen Speicher ablegen wollen.
 - Klicken Sie nun auf Schaltfläche C, wenn Sie die MP3-Dateien auf der Speichererweiterungskarte ablegen wollen.
1. Scrollen Sie im linken Feld von 'CyberManager' (1, Abbildung 13) bis zum Platz, an der die MP3-Dateien sich befinden.
Sobald diese gefunden sind, werden Sie im obersten Feld angezeigt (2, Abbildung 13). Sie sehen außerdem Informationen über die MP3-Dateien.
2. Klicken Sie mit der Maus auf die MP3-Datei, die zum CyberMan kopiert werden soll.
3. Danach klicken Sie auf die Download-Schaltfläche E. Es erscheint eine Statusanzeige.
Wenn erfolgreich kopiert wurde, werden die ausgewählten Dateien im untersten Feld angezeigt (3, Abbildung 13).
4. Schalten Sie den MP3 CyberMan aus, indem Sie die Taste H eingedrückt halten, bis die LCD-Anzeige leer ist.
5. Ziehen Sie das Interfacekabel aus dem MP3 CyberMan

7.1.2 MP3-Dateien aus dem Speicher löschen

1. Schalten Sie den MP3 CyberMan ein, indem Sie die Taste E (Play/Pause) eindrücken.
Auf dem Bildschirm erscheint der Text 'MP3 PLAYER'.
2. Klicken Sie auf 'Start - Programme - Trust MP3 CyberMan' und wählen Sie 'CyberManager'.
3. Wählen Sie nun, ob Sie die MP3-Dateien uit het interne Speicher oder die externe Speichererweiterungskarte (Option) löschen wollen:

- Klicken Sie auf Schaltfläche B, wenn Sie die MP3-Dateien im internen Speicher löschen wollen.
- Klicken Sie auf Schaltfläche C, wenn Sie die MP3-Dateien auf der Speichererweiterungskarte löschen wollen.

Im untersten Feld (3, Abbildung 13) sehen Sie alle MP3-Dateien, die sich im Speicher befinden.

4. Klicken Sie mit der Maus auf die MP3-Datei, die gelöscht werden soll.
5. Klicken Sie nun auf Schaltfläche G, um die markierten MP3-Dateien aus dem Speicher zu löschen.
6. Schalten Sie den MP3 CyberMan aus, indem Sie die Taste H eingedrückt halten, bis die LCD-Anzeige leer ist.
7. Ziehen Sie das Interfacekabel aus dem MP3 CyberMan.

7.1.3 MP3-Dateien vom Speicher auf die Festplatte kopieren

1. Schalten Sie den MP3 CyberMan ein, indem Sie die Taste E (Play/Pause) eindrücken.
Auf dem Bildschirm erscheint der Text 'MP3 PLAYER'.
2. Klicken Sie auf 'Start - Programme - Trust MP3 CyberMan' und wählen Sie 'CyberManager'.
3. Wählen Sie nun, ob Sie die MP3-Dateien vom internen Speicher oder von den externen Speichererweiterungskarte (Option) auf die Festplatte kopieren wollen:

- Klicken Sie auf Schaltfläche B, wenn Sie die MP3-Dateien vom internen Speicher kopieren wollen.

- Klicken Sie auf Schaltfläche C, wenn Sie die MP3-Dateien von der Speichererweiterungskarte kopieren wollen.

Im untersten Feld (3, Abbildung 13) sehen Sie alle MP3-Dateien, die sich im Speicher befinden.

4. Scrollen Sie im linken Feld von 'CyberManager' (1, Abbildung 13) bis zum Platz, an dem die kopierten MP3-Dateien abgelegt werden sollen.
5. Klicken Sie mit der Maus auf die MP3-Datei, die zur Festplatte kopieren wollen.
6. Klicken Sie nun auf Schaltfläche F, um die markierten MP3-Dateien zur Festplatte zu kopieren.
Nun erscheint eine Statusanzeige.
Wenn erfolgreich kopiert wurde, werden die ausgewählten Dateien im obersten Feld angezeigt (2, Abbildung 13).
7. Schalten Sie den MP3 CyberMan aus, indem Sie die Taste H eingedrückt halten, bis die LCD-Anzeige leer ist.
8. Ziehen Sie das Interfacekabel aus dem MP3 CyberMan.

7.1.4 Speicher löschen

1. Schalten Sie den MP3 CyberMan ein, indem Sie die Taste E (Play/Pause) eindrücken. Auf dem Bildschirm erscheint der Text 'MP3 PLAYER'.
 2. Klicken Sie auf 'Start - Programme - Trust MP3 CyberMan' und wählen Sie 'CyberManager'.
Auf der LCD-Anzeige des MP3 CyberMan erscheint: 'CONNECTED WITH HOST!' (Mit dem Host verbunden).
 3. Wählen Sie nun, ob Sie den internen Speicher oder die externe Speichererweiterungskarte (Option) löschen wollen:
 - Klicken Sie auf Schaltfläche B, wenn Sie den internen Speicher löschen wollen.
 - Klicken Sie auf Schaltfläche C, wenn Sie die Speichererweiterungskarte (Option) löschen wollen.
 4. Klicken Sie in 'CyberManager' auf Schaltfläche D, um den Speicher zu formatieren.
Sie sehen zuerst eine Bestätigung, danach findet die Formatierung statt.
- Hinweis:** *Nach der Formatierung des Speichers, ist das Gerät völlig leer und sind alle MP3-Dateien und gesprochene Nachrichten verloren gegangen.*
5. Schalten Sie den MP3 CyberMan aus, indem Sie die Taste H eingedrückt halten, bis die LCD-Anzeige leer ist.
 6. Ziehen Sie das Interfacekabel aus dem MP3 CyberMan.

7.2 MusicMatch Jukebox

Mit diesem Programm können Sie Musik-CDs zu MP3-Dateien konvertieren. Außerdem kann es dazu verwendet werden, MP3-Dateien und Musik-CDs auf dem PC abzuspielen.

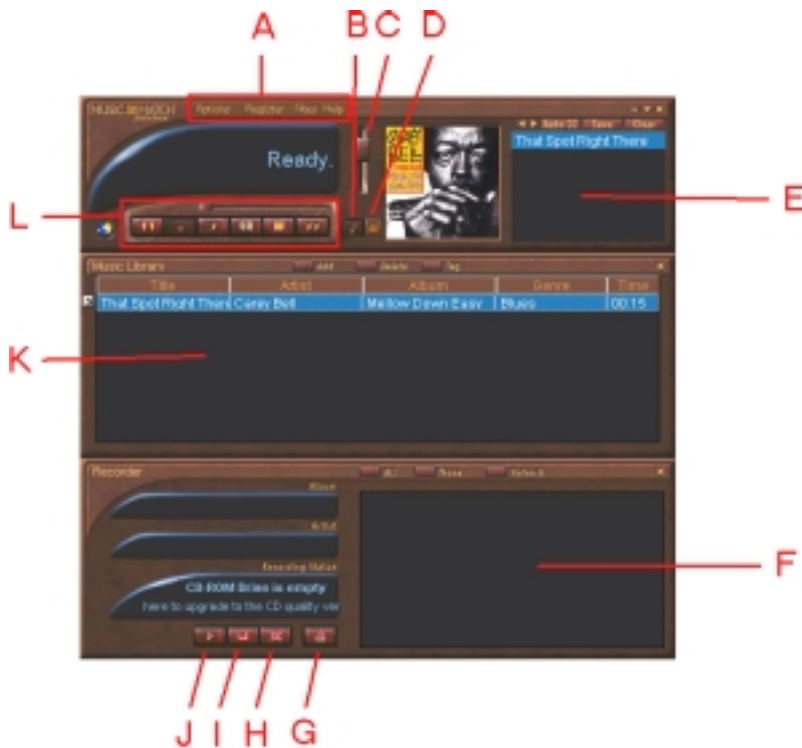
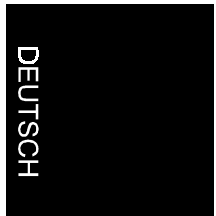


Abbildung 14: MusicMatch Jukebox

A	Abrufen von MusicMatch-Einstellungen
B	Das Feld Music library (Musikverzeichnis) (K) einschalten/ausschalten
C	Lautstärkeregelung
D	SongText (Liedtext) einschalten/ausschalten
E	Playlist (Wiedergabeliste)
F	Recorder-Feld. Hier stehen die Musik-Tracks, wenn sich in Ihrem CD-ROM-Laufwerk eine Musik-CD befindet
G	CD-ROM-Auswurf

H	Aufnahme unterbrechen
I	Aufnahme stoppen
J	Nachdem Sie die Musik-Tracks ausgewählt haben, können Sie die Konvertierung zu MP3 mit dieser Schaltfläche starten
K	Hier werden die MP3-Dateien abgelegt, nachdem sie mit der Schaltfläche J konvertiert wurden
L	Damit können Sie die kreierten MP3-Dateien abspielen und stoppen



Weitere Informationen über den Gebrauch von MusicMatch Jukebox finden Sie in der erweiterten Hilfe-Funktion des Programms.

8. Funktionen des MP3 CyberMan

Der MP3 CyberMan hat viele verschiedene Funktionen. In diesem Kapitel können Sie mehr über diese Funktionen lesen.

8.1 Allgemein

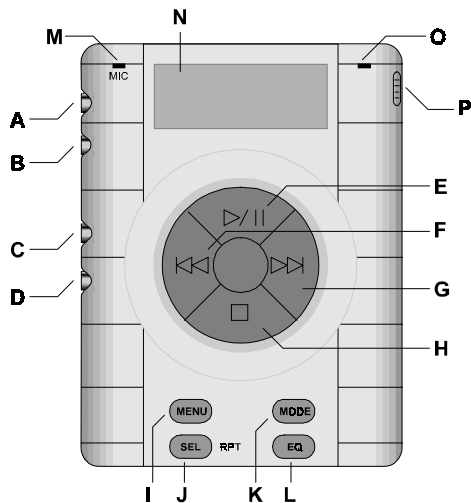


Abbildung 15: Die Vorderseite des MP3 CyberMan

Funktion	Beschreibung
A ▲	Lautstärke: lauter
B ▼	Lautstärke: leiser
C A-B	Wiederholung eines Musikfragments oder einer gesprochenen Nachricht
D REC	Diktiergerät starten
E ►/	- MP3 CyberMan einschalten. - MP3-Dateien / Eingesprochenes abspielen - Abspielen unterbrechen (Pause)
F ◀◀	- Zurück - Während des Abspielens zurückspulen
G ▶▶	- Vor

		- Während des Abspielens vorausspulen
H	■	- Abspielen von MP3-Dateien / Eingesprochenem stoppen - Den MP3 CyberMan ausschalten
I	MENU	Auswahlmenü (siehe Kapitel 8.7)
J	SEL/RPT	- Wahl bestätigen - Wiederholung - Willkürliches Abspielen ('random play')
K	MODE	Zwischen dem Abspielen von MP3-Dateien und dem Diktierstand wechseln
L	EQ	Equalizer umschalten
M	MIC	Internes Mikrofon
N	LCD	LCD-Anzeige
O	LIGHT	Ein rotes Licht, das während einer Aufnahme mit der Diktierfunktion blinkt
P	HOLD	Wenn diese Taste aktiv ist, werden alle anderen Tasten blockiert

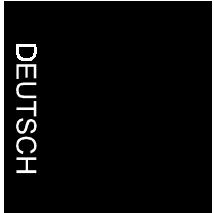


Tabelle 2: Erläuterung zu Abbildung 15

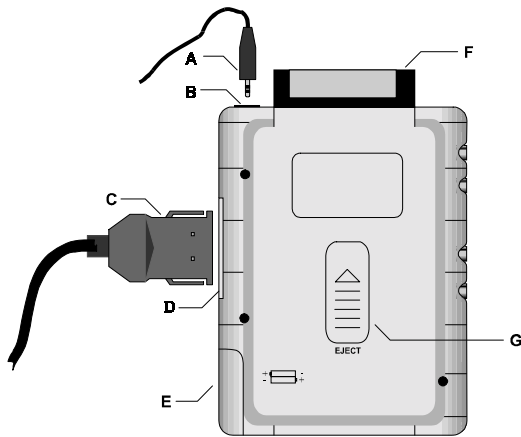


Abbildung 16: Rückseite des MP3 CyberMan

	Funktion	Beschreibung
A	Klinkenstecker	Verbindungsstecker des mitgelieferten Kopfhörers
B	Klinkenanschluß	Anschluß für den Kopfhörer
C	Interfacestecker	Verbindungsstecker für die Verbindung mit dem Computer
D	Interface-Anschluß	Anschluß für den Interfacestecker
E	Batterie	Batteriefach
F	Speichererweiterungskarte	Anschluß für die Speichererweiterungskarte
G	Auswurf	Schieber, um die Speichererweiterungskarte aus MP3 CyberMan zu entfernen

Tabelle 3: Erläuterung zu Abbildung 16

8.2 LCD-Anzeige

Auf LCD-Anzeige (Liquid Crystal Display = Flüssigkeitskristallanzeige) finden Sie Informationen über den MP3 CyberMan. Es folgt eine kurze Erläuterung aller Symbole auf der LCD-Anzeige:


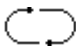



	Zeigt den aktuellen Lautstärkepegel an.
	Wiederholen (in Kombination mit dem Symbol '1' oder 'ALL').
1	Wiederholen der MP3-Datei, die im Moment abgespielt wird.
ALL	Wiederholen aller MP3-Dateien, die sich im Speicher befinden.
A-B	Spielt ein vom Anwender gewähltes Stück einer MP3-Datei oder eine selber aufgenommene gesprochene Nachricht ab.
RND	Spielt eine willkürliche MP3-Datei aus dem Speicher ab.
EQ	Leuchtet auf, wenn die Equalizer-Funktion aktiv ist.
	Leuchtet auf, wenn die optionale Speichererweiterungskarte eingesetzt wurde.
	Leuchtet auf, wenn die Tasten des MP3 CyberMan durch die Taste 'HOLD' blockiert wurden (Abbildung 15, P).
	Lebensdauer der Batterie: <ul style="list-style-type: none"> - 3 Striche: Die Batterien sind voll - 2 Striche: Die Batterien sind halb leer - 1 Strich: Die Batterien sind fast leer. Sie müssen ersetzt werden. Der MP3 CyberMan schaltet sich nach einigen Minuten selber aus.

Tabelle 4: LCD-Symbole

8.3 A-B-Funktion

Mit der A-B-Funktion können Sie einen Teil einer MP3-Datei oder eine selbst aufgenommene gesprochene Nachricht wiederholen. Es funktioniert folgendermaßen:

1. Drücken Sie während des Abspielens auf die A-B-Taste (siehe Abbildung 15, C). Auf der LCD-Anzeige leuchtet 'A' auf und fängt 'B' an zu blinken.
2. Drücken Sie auf die A-B-Taste, um das gewählte Stück immer wieder neu abspielen zu lassen.

8.4 Equalizer-Funktion

Der MP3 CyberMan hat eine Equalizer-Funktion, um den Klang anzupassen. Es wurden 5 Klangeinstellungen vorprogrammiert:

POP	Empfohlen für Popmusik
CLASSIC	Empfohlen für klassische Musik
JAZZ	Empfohlen für Jazz und Blues
EX-BASS	Extra Baß
FLAT	Für alle Musikarten (der Equalizer ist aus)

Tabelle 5: Equalizer-Einstellungen

Durch Betätigung der Taste EQ, können Sie die Klangeinstellung wählen. Jedes Mal, wenn Sie auf die Taste EQ drücken, erscheinen die oben genannten Equalizer-Funktionen eine nach der anderen auf der LCD-Anzeige.

Der MP3 CyberMan wählt automatisch die Funktion, die zuletzt auf der Anzeige zu sehen war. Bei allen Einstellungen, mit Ausnahme von 'FLAT', erscheint das Symbol EQ auf der LCD-Anzeige.

8.5 Random Play

Der MP3 CyberMan hat eine Random-Play-Funktion. Das bedeutet, daß der MP3 CyberMan willkürliche MP3-Dateien oder gesprochene Nachrichten, die sich im Speicher befinden, in willkürlicher Reihenfolge abspielt.

Diese Funktion wird folgendermaßen aktiviert:

1. Drücken Sie auf 'SEL', bis der Text 'RND' auf der LCD-Anzeige erscheint.
2. Drücken Sie auf die Taste 'Play/Pause', um die willkürliche Wiedergabe zu starten.

8.6 Diktiermodus

Der MP3 CyberMan enthält einen Diktiermodus. Damit können Sie bei einem leeren Speicher maximal 2 Stunden und 15 Minuten lang einsprechen.

Hinweis: *Wenn sich im Speicher auch noch MP3-Dateien befinden, ist die Zeit zum Einsprechen entsprechend kürzer.*

Es funktioniert folgendermaßen:

1. Schalten Sie den MP3 CyberMan ein.
2. Drücken Sie auf die Taste 'MODE', bis auf der LCD-Anzeige der Text 'VOICE MODE' (Sprachmodus) erscheint. Wenn der Speicher leer ist, erscheint danach 'NO FILE' (keine Datei).
3. Drücken Sie auf die Taste 'REC' auf der Seite des Geräts. Auf der LCD-Anzeige sehen Sie nun: 'Preprocess..'(Vorverarbeitung). Nach einigen Sekunden erscheint auf der LCD-Anzeige: 'Voice Recording...' (Sprache wird aufgenommen), das bedeutet, daß das Aufnehmen im Gange ist. Es läuft eine Zeituhr, welche die Dauer der Aufnahme Minuten und Sekunden anzeigt. Außerdem blinkt in der rechten oberen Ecke des MP3 CyberMan eine rote Lampe.
4. Drücken Sie auf die Stoptaste, um die Aufnahme zu beenden.

Wenn Sie mehrere Male einsprechen, wird jeder Session automatisch eine auflaufende Nummer zugeteilt, wobei 01 die erste Nummer ist.

Sie können jede Session einzeln abrufen und sie sich anhören, indem Sie mit Hilfe der Tasten G und F zur Session, die Sie hören möchten, scrollen und sie danach durch einen Druck auf E abspielen.

Betätigung der Stoptaste beendet das Abspielen.

Bei jeder Session wird angegeben, wie lange sie dauert.

8.7 Menüeinstellungen

Der MP3 CyberMan bietet Ihnen ein Menü, mit dem Sie unter anderem MP3-Dateien und gesprochene Nachrichten löschen können und Informationen bezüglich des Gerätestatus abrufen können.

Im Menü werden fünf verschiedene Schaltflächen verwendet.

MENU	Menü starten
SEL	Wahl bestätigen
▶▶	Durch das Menü vorwärts scrollen
◀◀	Durch das Menü rückwärts scrollen
■	Menü verlassen

Tabelle 6: Die Menüs Schaltflächen

8.7.1 Löschen

Die gespeicherten MP3-Dateien und gesprochenen Nachrichten können eine nach der anderen aus dem Speicher gelöscht werden.

Es funktioniert folgendermaßen:

1. Scrollen Sie mit den Tasten F und G bis zu der MP3-Datei oder gesprochenen Nachricht, die gelöscht werden soll.
2. Drücken Sie auf die Taste 'MENU'.
3. Gehen Sie mit Hilfe der Taste G zu 'DELETE' (löschen).
Wenn der Speicher leer ist, kommt 'DELETE' (löschen) im Menü nicht vor.
4. Drücken Sie auf 'SEL'. Die Meldung 'Delete?' (Löschen?) erscheint auf dem Bildschirm.
5. Drücken Sie noch einmal auf 'SEL', um die MP3Datei oder gesprochene Nachricht zu löschen.

8.7.2 Speicherstatus

Der MP3 CyberMan enthält eine Option, mit der man überprüfen kann, wieviel Speicherplatz bereits gebraucht wurde und wie viele Dateien im Gerät vorhanden sind.

Diese Daten können Sie sich folgendermaßen ansehen:

1. Drücken Sie auf die Taste 'MENU'.
2. Gehen Sie mittels Taste G zu 'MEMORY STATUS' (Speicherstatus).
3. Drücken Sie auf 'SEL'.
Sie können nun mit den Tasten G und F durch die verschiedenen Informationsfelder scrollen.
Wenn Sie die Taste H eindrücken, können Sie das Menü wieder verlassen.

TOTAL	Zeigt den gesamten Speicher an (intern und extern)
INTERNAL	Zeigt den gesamten internen Speicher an
EXTERNAL	Zeigt den gesamten externen Speicher an
REMAIN: T	Zeigt den gesamten freien Speicherplatz an (intern und extern)
REMAIN: I	Zeigt den freien internen Speicherplatz an
REMAIN: E	Zeigt den freien externen Speicherplatz an
FILE: T	Zeigt an, wie viele Dateien sich im internen und externen Speicher insgesamt befinden
FILE: I	Zeigt an, wie viele Dateien sich im internen Speicher befinden
FILE: E	Zeigt an, wie viele Dateien sich im externen Speicher befinden

Tabelle 7: Die Statusfelder im Menü

9. Fehlerbehebung

Problem	Mögliche Ursache	Mögliche Lösung
Der MP3-Spieler reagiert nicht oder nicht normal	Leere Batterien	Batterien ersetzen
	Der Spieler muß rückgesetzt werden	Nehmen Sie die Batterien aus dem Gerät und legen Sie sie erneut ein
	Der Spieler ist ausgeschaltet	Schalten Sie den Spieler ein und versuchen Sie es noch einmal
	LOCK (Sperrung) wurde aktiviert	Schalten Sie LOCK auf der Seite des Geräts aus
	Die Speichererweiterungskarte enthält falsche Daten	Karte formatieren (siehe Kapitel 7.1.4)
Es ist nichts zu hören	Die Lautstärke ist zu niedrig eingestellt	Lautstärke mit den Knöpfen auf der Seite lauter einstellen
	Der Kopfhörer ist nicht angeschlossen	Schließen Sie den Kopfhörer oben an den MP3-Spieler an
Schlechter Klang	Die Lautstärke ist zu niedrig eingestellt	Lautstärke mit den Knöpfen auf der Seite lauter einstellen
	Die Lautstärke ist zu niedrig eingestellt	Lautstärke mit den Knöpfen auf der Seite leiser einstellen
	Die Lautstärke der externen Lautsprecher ist zu niedrig	Lautstärke lauter einstellen
	Der Equalizer ist nicht richtig eingestellt	Stellen Sie den Equalizer auf die richtige Musikart ein
	Schlechte Qualität der ursprünglichen MP3	Suchen Sie im Internet nach einer MP3 besserer Qualität
	Das Mikrofon ist zu weit vom Mund entfernt	Halten Sie das Mikrofon näher an Ihren Mund, wenn Sie hinein sprechen

Problem	Mögliche Ursache	Mögliche Lösung
	Es wird zu laut in das Mikrofon gesprochen	Halten Sie das Mikrofon weiter von Ihrem Mund entfernt oder sprechen Sie leiser
	Zu viele Hintergrundgeräusche	Suchen Sie sich eine ruhigere Umgebung
Herunterladen nicht möglich	Die Druckerschnittstelle steht nicht auf ECP	Die Druckerschnittstelle im BIOS des Computers auf ECP einstellen
	Der Spieler muß rückgesetzt werden	Nehmen Sie die Batterien aus dem Gerät und legen Sie sie erneut ein
	Das Kabel ist nicht richtig angeschlossen	Überprüfen Sie den Anschluß bei der Druckerschnittstelle und dem MP3-Spieler
	Die Datei ist zu groß	Laden Sie eine kleinere Datei herunter oder löschen Sie Dateien aus dem Speicher des MP3-Spielers
	Der Speicher ist voll	Löschen Sie einige MP3-Dateien, bis der benötigte Platz verfügbar ist
Herunterladen ist möglich, aber man hört nichts	Es wurde ein falsches Format verwendet	Verwenden Sie ein anderes Format. Man kann nur MP3-Dateien herunterladen
	Falsche MP3-Bitrate	Sehen Sie in Kapitel 9 nach, welche Bitraten verwendet werden können
Wenn es nicht benutzt wird, schaltet das Gerät sich nach einer Minute automatisch selber ab	Der Energiesparmodus wurde aktiviert	Schalten Sie das Gerät wieder ein, um es benutzen zu können
Falsche Abspieldauer der Nummern	D3V2-Tag in der MP3-Datei	Stellen Sie die Option in der Software ab. Siehe die Anleitung zur Software

Lesen Sie im Internet (www.trust.com) die FAQ nach, und sehen Sie sich die aktuelle Treiberversion an.

Wenn das Problem mit ihrem MP3-Spieler damit nicht behoben werden kann, wenden Sie sich an Ihren Fachhändler.

10. Technische Daten

Interner Speicher	32MB
Externer Speicher (Option)	16, 32 MB
Maximale Zeit für eine MP3-Datei	60 Minuten (32MB-Version)
Maximale Zeit zum Einsprechen	2 Stunden und 15 Minuten
Equalizer-Funktionen	Pop, Klassik, Jazz, Ex-Bass und Flat
Interne CPU	10MHz, 8 Bit
MP3 Bitrate	24Kps - 256Kps
Schnittstelle	Parallelschnittstelle ECP
Spannungsquelle	2 x AAA Batterien
Abmessungen (B x H x T)	64 x 88 x 18
Gewicht (ohne Verpackung)	90 Gramm

11. Trust Servicezentren

Wenn Sie nach dem Lesen dieses Handbuches noch Fragen haben, können Sie mit einer der Trust Servicezentren Kontakt aufnehmen.

Berücksichtigen Sie dabei bitte die nachfolgenden Punkte:

- Wenn Sie Fragen zur Benutzung des Produktes haben oder nach den neuesten Treibern suchen, können Sie die Trust Website aufsuchen (www.trust.com). Die meisten FAQ's (Frequently Asked Questions = häufig gestellte Fragen) sind hier wiedergegeben. Sie können ebenfalls die neuesten Treiber von dieser Website direkt herunterladen.
- Wenn Ihnen der Besuch bei der Trust Website nicht geholfen hat oder wenn Sie nicht auf die Trust Website gelangen können, können Sie mit dem für Sie nächstgelegenen Trust Servicezentrum Kontakt aufnehmen.
- An die nachfolgenden Adressen der Trust Support Zentren können Sie KEINE Produkte ZURÜCK schicken. Sie können die Produkte allerdings über Ihren Trust Händler zurücksenden.

DEUTSCH

Land:	Kontaktadresse:
Vereinigtes Königreich Irland	VK Geschäftsstelle Internet www.trust.com E-Mail trustuk@globalnet.co.uk Post Aashima Distribution U.K. Ltd. Trust Support PO Box 5277 Witham CM8 3XU United Kingdom Fax +44-(0)1376-514633
Italien	Italienische Geschäftsstelle Internet www.trust.com E-Mail trusttdp@tin.it Post Aashima Italia s.r.l. Trust Support Via dei Pignattari, 174 Blocco 37 40050 Centergross Funo di Argelato (BO) Italia Fax 051-6635843
Frankreich Nordafrika	Französische Geschäftsstelle Internet www.trust.com E-Mail support.trust@aashima.fr Post Aashima France sarl Trust Support BP 50002 95945 Roissy C.D.G. France Fax +33-(0)1-48174918
Alle anderen Länder	Europäische Hauptgeschäftsstelle Internet www.trust.com E-Mail support@aashima.nl Post Aashima Technology B.V. Trust Support P.O. Box 8043 3301 CA Dordrecht The Netherlands Fax +31-(0)78-6543299 Nur für Deutschland: Fax +49-(0)2821-58873